



# BULLETIN D'INFORMATION SANITAIRE

## HORTICULTURE - PEPINIERE Normandie

BIS n°03 – 13 avril 2023

### Actualités

#### Horticulture :

● Ravageurs : vigilance sur les pucerons, les tarsonèmes et les thrips.

#### Pépinière :

● Ravageurs : vigilance sur les cultures sous abris : cicadelles, cochenilles et pucerons.  
Pyrale du buis : reprise d'activité des chenilles.

● Maladies : surveillez les maladies foliaires : septoriose.

#### Méthodes alternatives :

Des produits de biocontrôle existent.

#### Liens utiles :

- Note Abeilles sauvages
- Base de données ABAA
- Site Ephytia

#### Information réglementaire :

- La Déclaration Annuelle d'Activité.
- Plaquette informations réglementaires.

### Répartition géographique des observations ponctuelles réalisées

	Production				Distribution / Vente	
	Pépinière		Horticulture		Produits finis	
Secteur géographique	Département 14 - 50 - 61	Département 27 - 76	Département 14 - 50 - 61	Département 27 - 76	Département 14 - 50 - 61	Département 27 - 76
Nb d'observations	4	/	1	8	3	/
1 observation = 1 établissement à une date donnée						

## TABLE DES MATIERES

<b>HORTICULTURE</b> .....	<b>2</b>
LES RAVAGEURS .....	2
LES MALADIES .....	3
<b>PEPINIERE</b> .....	<b>4</b>
LES RAVAGEURS .....	4
LES MALADIES .....	5
<b>METHODES ALTERNATIVES : DES PRODUITS DE BIOCONTROLE EXISTENT</b> .....	<b>6</b>
<b>LIENS UTILES</b> .....	<b>6</b>
<b>INFORMATIONS REGLEMENTAIRES</b> .....	<b>7</b>

### Météorologie

Après un beau week-end de Pâques, le retour d'un temps frais et instable avec une alternance de giboulées et d'éclaircies va se poursuivre ces prochains jours. Les températures vont rester relativement fraîches mais positives.

Suite aux gelées du début du mois d'avril, des dégâts sur certains végétaux placés en extérieur ont été observés dans des points de vente : brûlure des jeunes pousses sur *Photinia sp* et brûlures foliaires sur hortensia et sur des Impatiens de Nouvelle- Guinée se trouvant sous un auvent.



Dégât de gel sur Impatiens de Nouvelle-Guinée



## HORTICULTURE

### LES RAVAGEURS

#### Acariens (1 établissement concerné)

##### • Tarsonèmes :

La présence de nombreux tarsonèmes a été observée sur une série de plants d'Impatiens de Nouvelle-Guinée provoquant des dégâts importants : les plantes sont rabougries et déformées.

L'observation de ces acariens reste difficile car ils se cachent généralement au revers des feuilles au niveau des poils et de la nervure centrale.



Dégât de tarsonèmes  
Astredhor SM

##### **À surveiller !**

Evolution à suivre : les tarsonèmes apprécient une humidité élevée (80%-90%) et une température comprise entre 20°C et 25°C.

##### Méthode de lutte et prophylaxie :

- ↳ Favorisez l'aération notamment par un distançage des plantes et l'ouverture des abris.
- ↳ Eliminez les plantes trop atteintes.
- ↳ Désherbez les serres et les tunnels y compris sous les tablettes.

#### Pucerons (7 établissements concernés)

Sous abris, des pucerons ont été observés sur de nombreuses cultures :

- Présence sur quelques plantes : géranium lierre double, *Alstroemeria sp*, rosier, sauge, *Coreopsis sp*, fuchsia, achillée et dipladénia.
- Présence sur l'ensemble d'une culture d'hortensia.

Leur présence varie de quelques individus isolés à des foyers bien installés provoquant des dégâts sur certaines cultures : feuillages et plantes déformés sur géranium lierre double, hortensia et sur fuchsia.

##### **Risque élevé**

Evolution à suivre : surveillez les cultures sous abris, les conditions météo sont favorables à leur développement. Observez également la présence de la faune auxiliaire.

##### Méthode de lutte et prophylaxie :

- ↳ Surveillez l'ensemble de vos cultures : les premiers foyers sont souvent localisés sur quelques sujets.
- ↳ Soyez vigilants sur les plantes suspendues : les pucerons y évoluent plus rapidement, la température étant supérieure.
- ↳ Surveillez à proximité des points chauds de la serre.



## Thrips (5 établissements concernés)



Adulte de thrips  
taille réelle 0,8 mm à 1,2mm



Larve de thrips  
taille réelle 0,6 à 0,8mm

Sous serre, quelques individus et des traces de piqûres sur les fleurs et les feuilles sont toujours observés sur de nombreuses cultures : hortensia, géranium lierre simple, arum, dahlia, *Alstroemeria sp*, *Anthemis sp* et *Osteospermum sp*.

 **À surveiller !**

Evolution à suivre : à surveiller sous abris. La température est le facteur essentiel jouant sur le développement du thrips : plus la température est élevée, plus le cycle est rapide.

### Méthode de lutte et prophylaxie :

- ↪ Éliminez les fins de séries qui peuvent contaminer les nouvelles cultures.
- ↪ Ne négligez pas les pieds mère qui servent de refuge.
- ↪ Surveillez les plants lors des arrivages (végétaux de négoce et mise en place des cultures).
- ↪ Le piégeage des adultes sur des panneaux chromatiques bleus permet d'évaluer les populations.

## LES MALADIES

### Mildiou (2 établissements concernés)

Des attaques de mildiou (*Peronospora violae*) sont toujours signalées ponctuellement sur des cultures de pensée.



**Pas de risque**

Evolution à suivre : fin de la période des cultures de bisannuelles : les fins de séries vont être détruites.



## PEPINIERE

### LES RAVAGEURS

#### Cicadelles (1 établissement concerné)

Sous abris, des cicadelles ont été observées sous les feuilles de l'ensemble d'une culture de pérovskia. Les feuilles sont marquées de traces de piqûres.



**À surveiller !**

Evolution à suivre : ne laissez pas s'installer ces cicadelles qui attaquent la famille des Lamiacées et qui pourraient nuire à d'autres cultures de cette famille. Par leurs piqûres de nutrition sur les feuilles, elles déprécient la valeur des plantes.

#### Méthode de lutte et prophylaxie :

↳ Aérer au maximum les abris avant de pouvoir sortir les plantes en extérieur.

#### Cochenilles (1 établissement concerné)

Une attaque de cochenilles, *Saissetia oleae*, a été signalée sur des oliviers qui étaient hivernés sous abris.

Cette cochenille à carapace peut attaquer de nombreux arbres et arbustes, notamment des plantes ornementales telles que le laurier rose, le lierre et le Pittosporum, mais aussi le figuier ou les agrumes.



**À surveiller !**

Evolution à suivre : les cochenilles se nourrissent de la sève des végétaux et certaines sécrètent un abondant miellat qui favorise le développement de fumagine. Les végétaux perdent de la vigueur et peuvent dépérir.



*Saissetia oleae*

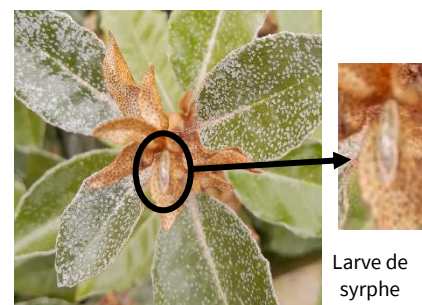
#### Méthode de lutte et prophylaxie :

↳ Sortir si possible les végétaux à l'extérieur ou aérer au maximum les abris avant de pouvoir les sortir.

#### Pucerons (3 établissements concernés)

Quelques pucerons ont été signalés :

- Sous abris sur une culture de pérovskia.
- En extérieur sur pommier (pucerons verts) et *Eleagnus ebbingei*. Ces quelques pucerons sont une source de nutrition pour les auxiliaires qui commencent à s'observer : adulte de coccinelle et adulte et larve de syrphé.



Larve de syrphé



**À surveiller !**

Evolution à suivre : surveillez les cultures sous abris, les conditions météo sont favorables à leur développement. En extérieur, les conditions restent fraîches pour leur développement. Observez également la présence de la faune auxiliaire.

#### Méthode de lutte et prophylaxie :

↳ Surveillez l'ensemble de vos cultures : les premiers foyers sont souvent localisés sur quelques sujets.





## Pyrale du buis

### Evolution à suivre :

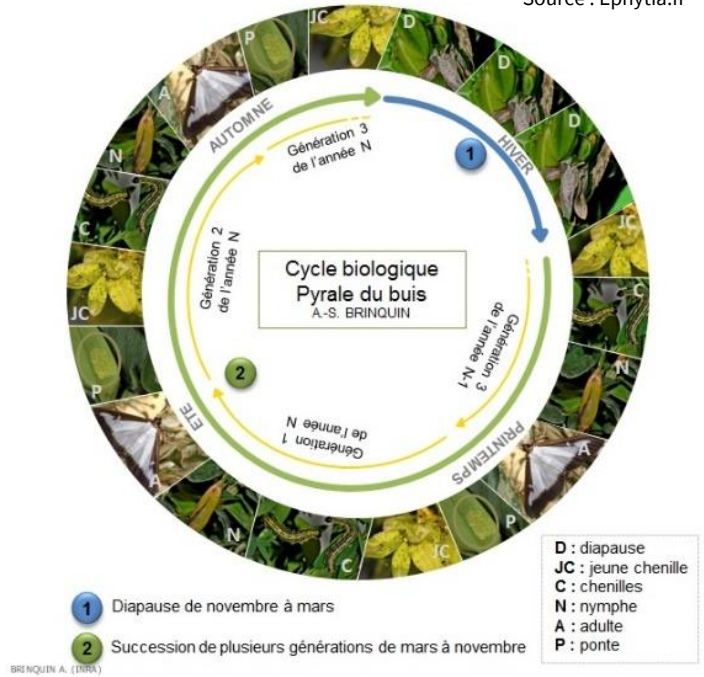
Après avoir passé l'hiver dans une logette en soie tissée entre des feuilles, les chenilles de la dernière génération de l'année dernière vont reprendre leur activité dès les premières chaleurs. Observez vos buis car elles vont se nourrir des feuilles.

Source : Ephytia.fr



Chenille dans une logette en soie  
Ephytia.fr

**À surveiller !**



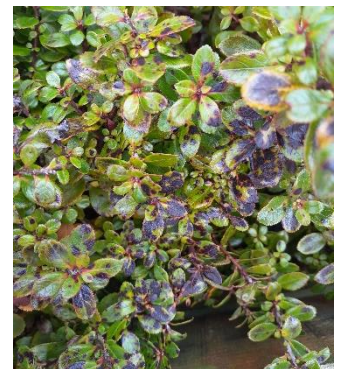
## LES MALADIES

### Septoriose (1 établissement concerné)

Une attaque de septoriose a été observée sur une culture d'*Escallonia* sp. : taches noires sur les feuilles des jeunes pousses de l'année.

**Risque élevé**

Evolution à suivre : les conditions météo sont favorables à son développement : ce champignon prolifère par temps pluvieux et frais.



Septoriose sur *Escallonia*



## METHODES ALTERNATIVES : DES PRODUITS DE BIOCONTROLE EXISTENT

**B** Le biocontrôle vise la protection des plantes en privilégiant l'utilisation de mécanismes et d'interactions naturels. A l'inverse de la lutte chimique, il est fondé sur la gestion des équilibres des populations d'agresseurs plutôt que sur leur éradication.

**Retrouvez la liste actualisée régulièrement sur le site :**

<https://ecophytopic.fr/reglementation/protoger/liste-des-produits-de-biocontrole>



20 janvier 2023 Dossier

**Le biocontrôle, des solutions pour réduire l'utilisation des produits phytosanitaires conventionnels**

Retrouvez toutes les informations sur le biocontrôle dans ce dossier.

<https://agriculture.gouv.fr/le-biocontrole-des-solutions-pour-reduire-utilisation-des-produits-phytosanitaires-conventionnels>

## LIENS UTILES

### NOTE ABEILLES



A retrouver sur Ecophytopic,, abeilles sauvages et santé des agro-systèmes :

<https://ecophytopic.fr/pic/prevenir/notes-nationales->

### BASE DE DONNEES ABAA



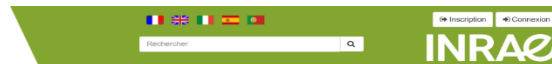
#### Base de recherche ABAA

Cette base recense des informations concernant les organismes utiles (Auxiliaires), nuisibles (BioAgresseurs) ainsi que les Accidents physiologiques et climatiques.

A retrouver sur Ecophytopic, une base qui recense des informations concernant différents organismes (BioAgresseurs et auxiliaires) ainsi que les accidents physiologiques et climatiques :

<https://ecophytopic.fr/search/base-abaa>

### EPHYTIA



Le portail INRAE e-phytia héberge plusieurs applications en santé des plantes permettant notamment :

↳ d'identifier les maladies et ravageurs de diverses plantes cultivées, de connaître leur biologie, et enfin de choisir des méthodes de protections pertinentes ;

↳ de mettre en pratique en connaissance de cause des méthodes de protection biologiques et/ou alternatives ;

↳ de réaliser de l'épidémiologie, voire contribuer à des sciences participatives.

<http://ephytia.inra.fr/fr/Home/index>



## INFORMATIONS REGLEMENTAIRES

### RAPPEL : LA DECLARATION ANNUELLE D'ACTIVITE

**Date limite :  
30 avril 2023**

Les opérateurs professionnels qui mettent en circulation des végétaux ou produits végétaux pour lesquels un passeport phytosanitaire est exigé doivent remplir ou actualiser la déclaration annuelle d'activité (DAA). Celle-ci doit être réalisée par téléprocédure **avant le 30 avril**.

#### Liens utiles :

Site Mes démarches :

<https://mesdemarches.agriculture.gouv.fr/demarches/exploitation-agricole/obtenir-un-droit-une-autorisation/article/realiser-sa-declaration-annuelle-d-711>



Mes démarches

Réaliser sa déclaration annuelle d'activité pour les végétaux concernés par le passeport phytosanitaire

#### Télé-procédure

- Accéder à la téléprocédure
- voir le guide utilisateur du portail des téléprocédures - 1.1 Mo - 04/05/2021, la notice d'utilisation de la DAA - 1.4 Mo - 14/02/2022, Liste\_des\_types\_de\_marchandises\_et\_vegetaux\_2023 - 64.9 ko - 12/01/2023
- Consulter la foire aux questions sur les téléprocédures pour l'enregistrement des professionnels et la déclaration annuelle d'activités - 119 ko - 23/03/2021
- Télécharger la notice pour remplir la déclaration annuelle d'activité et le tableau d'aide à la décision : Notice\_DAA\_et\_memo\_besoin\_ADPP\_2023 - 95.1 ko - 12/01/2023
- Pour vous aider à savoir si vous devez demander l'autorisation à délivrer des passeports phytosanitaires de zones protégées (PP-ZP) et cocher les cases « délivrance de PP-ZP » dans la déclaration annuelle d'activité, vous pouvez consulter la Liste\_des\_Zones\_Protegees\_2023 - 587.7 ko - 12/01/2023
- En cas de difficulté d'accès à la téléprocédure, des formulaires de déclaration en version papier sont disponibles auprès des services régionaux de l'alimentation au sein des DRAAF : [Contacter la DRAAF](#).

Site de la DRAAF Normandie :

<https://draaf.normandie.agriculture.gouv.fr/passeport-phytosanitaire-r470.html>

## INFORMATIONS REGLEMENTAIRES

Pour accéder aux plaquettes Informations réglementaires :  
CLIQUER SUR LES IMAGES CI-DESSOUS



Ce Bulletin d'Information Sanitaire a reçu un financement de la Direction Générale de l'Alimentation (DGAL).

Il est consultable sur les sites de la DRAAF Normandie et de FREDON Normandie.

Le BIS est rédigé grâce aux observations d'Astredhor SM, du lycée horticole de Coutances, des jardins suspendus de la ville du Havre et de FREDON Normandie. Il est un outil d'aide à la décision, les informations données correspondent à des observations réalisées sur un échantillon de parcelles régionales. Le risque annoncé correspond au risque potentiel connu des rédacteurs et ne tient pas compte des spécificités de votre exploitation. Par conséquent, les informations renseignées dans ce bulletin doivent être complétées par vos propres observations avant toute prise de décision.

Animatrice et rédactrice : Béatrice REAUTE, FREDON Normandie

Pour vous abonner : [beatrice.reaute@fredon-normandie.fr](mailto:beatrice.reaute@fredon-normandie.fr)

Crédit photos : FREDON Normandie sauf mention particulière.