



# Bulletin de Santé du Végétal HORTICULTURE ET PEPINIERE EN NORMANDIE

N°12 – 26 septembre 2024



Retrouvez gratuitement le  
BSV HORTICULTURE ET  
PEPINIERE sur le site de  
[FREDON Normandie](https://www.fredon-normandie.fr)



Retrouvez gratuitement les  
BSV sur le site de [DRAAF  
Normandie](https://www.draaf-normandie.fr)

## REPARTITION GEOGRAPHIQUE DES OBSERVATIONS PONCTUELLES REALISEES DEPUIS 15 JOURS

|  | Production               |                     |                          |                     | Distribution / Vente     |                     |
|--|--------------------------|---------------------|--------------------------|---------------------|--------------------------|---------------------|
|  | Pépinière                |                     | Horticulture             |                     | Produits finis           |                     |
| Secteur géographique   | Département 14 - 50 - 61 | Département 27 - 76 | Département 14 - 50 - 61 | Département 27 - 76 | Département 14 - 50 - 61 | Département 27 - 76 |
| Nb d'observations  | 5                        | 2                   | 1                        | 8                   | /                        | /                   |
| 1 observation = 1 établissement à une date donnée                |                          |                     |                          |                     |                          |                     |
| Suivi piégeages  |                          |                     |                          |                     |                          |                     |
| <i>Duponchelia fovealis</i>                                      |                          |                     | 6                        | 6                   |                          |                     |
| <i>Spodoptera littoralis</i>                                     |                          |                     | 2                        | 2                   |                          |                     |
| <i>Lygus rugulipennis</i>  |                          |                     | 2                        | 2                   |                          |                     |
| nombre d'établissements participants aux dispositifs de piégeage |                          |                     |                          |                     |                          |                     |

## POINT METEOROLOGIQUE

L'automne est là avec un flux d'ouest où s'enchaînent les perturbations : des nuages, du vent, le retour d'averses avec des cumuls pluviométriques localement importants et une baisse des températures. Avec cette météo, les premières couleurs d'automne apparaissent sur les arbres.

## REJOIGNEZ LE RESEAU D'OBSERVATEURS BSV HORTICULTURE ET PEPINIERE EN NORMANDIE

Le contenu des Bulletins de santé du végétal (BSV) est basé sur les informations issues d'un réseau d'observateurs. La fiabilité du BSV est d'autant plus grande que le nombre d'observations est important.

Rejoignez le réseau et participez à l'enrichissement des BSV en apprenant à mieux observer vos cultures ou vos plantes finies !

Inscrivez-vous auprès de l'animateur :  
[damien.loisel@fredon-normandie.fr](mailto:damien.loisel@fredon-normandie.fr)

Identifiez les cibles de produits de biocontrôles grâce à ce logo

Identifiez les résistances de bioagresseurs à des produits phytopharmaceutiques (PPP)

# SOMMAIRE

|   |    |
|---|----|
| Horticulture.....                         | 3  |
| Les ravageurs.....                        | 3  |
| Chenilles.....                            | 3  |
| Cicadelles.....                           | 4  |
| Pucerons.....                             | 4  |
| Thrips.....                               | 4  |
| Les maladies.....                         | 5  |
| Botrytis.....                             | 5  |
| Fusariose.....                            | 5  |
| Oïdium.....                               | 6  |
| Suivi piegeages.....                      | 6  |
| Pépinière.....                            | 7  |
| Les ravageurs.....                        | 7  |
| Acariens.....                             | 7  |
| Cicadelles.....                           | 7  |
| Cochenilles.....                          | 8  |
| Pucerons.....                             | 8  |
| Tenthrèdes.....                           | 8  |
| Thrips.....                               | 9  |
| Les maladies.....                         | 9  |
| Oïdium.....                               | 9  |
| Les plantes parasites.....                | 9  |
| Cuscute.....                              | 9  |
| AUXILIAIRES.....                          | 10 |
| Reconnaitre les auxiliaires.....          | 10 |
| LIENS UTILES.....                         | 10 |
| NOTES BIODIVERSITE.....                   | 11 |
| Les notes nationales biodiversité.....    | 11 |
| FOCUS 2 NOUVELLES NOTES BIODIVERSITE..... | 12 |



## Les ravageurs

### Chenilles

4 établissements concernés

Sous abris, les attaques de chenilles se multiplient mais restent faibles sur pensées, primevères et chrysanthèmes pomponettes.



**À surveiller !**

Evolution à suivre : la météo a été propice au vol de noctuelles notamment fin août et mi-septembre. Surveillez vos cultures .

Dans 1 établissement, la présence de chenilles de *Duponchelia fovealis* a pu être mise en évidence sur cyclamen. La présence de cocons a également été constatée sous les pots.

Filière Horticulture



Gérer *Duponchelia fovealis* avec des pièges à phéromone



**À surveiller !**

Evolution à suivre : vols en cours cf. page 6 dispositif de piégeage mis en place dans le réseau, détruire les plantes infestées et vigilance vis-à-vis des symptômes difficilement explicables.(cyclamen qui ne fleurit pas ou plante qui fane alors qu'elle est bien arrosée).

Dans 2 établissements, des fortes attaques de la tordeuse du houx, *Rhopobota naevana*, ont été signalées sur *Ilex crenata*. A ne pas confondre avec la Pyrale du buis qui ne s'attaque pas aux *Ilex* ! Les symptômes peuvent se ressembler à cette période de l'année mais des tests d'appétence réalisés par l'INRA se sont révélés négatifs. De plus la larve (couleur, taille) et la taille de la chrysalide se distinguent aisément.

Topiaire d'*Ilex crenata*  
Attaquée par la tordeuse du houx *Rhopobota naevana*  
(ASTREDHOR SM)



Tordeuse du houx  
*Rhopobota naevana*



**À surveiller !**

Evolution à suivre : cette espèce passe l'hiver sous forme d'œuf. Dernière génération d'adultes à venir. Espèce très courante en Europe.



Des produits de biocontrôle existent, cf. [liste actualisée des produits de biocontrôle](#). Contactez votre conseiller.

## Cicadelles

2 établissements concernés



Cicadelle de la mélisse  
(*Eupteryx melissae*)

La présence de cicadelles du genre *Eupteryx* a été observée sur des lots d'aromatiques. Les feuilles présentent de nombreuses traces de piqûres de nutrition et les dégâts sont faibles à modérés dans l'ensemble.

 **À surveiller !**

Evolution à suivre : à surveiller sur toutes les Lamiacées notamment. Par leurs piqûres sur les feuilles, elles déprécient la valeur des plantes.

## Pucerons

3 établissements concernés

Sous serre, des attaques de pucerons ont été observées sur chrysanthèmes pomponnettes et grandes fleurs. Il s'agit bien souvent d'*Aphis gossypii*.



BioAgresseur  
Ravageur

*Aphis gossypii*

Classe: Insectes

Ordre: Hémiptères Famille: Aphididés

Le puceron *Aphis gossypii* est largement répandu à travers le monde, mais il préfère les régions les plus chaudes. En Europe, on le retrouve sous serre.

Sur *Sedum sp.*, une attaque de puceron noir a également été signalée.

 **À surveiller !**

Evolution à suivre : surveillez vos cultures sous abris, les conditions sont favorables à leur développement. Observez également la présence de la faune auxiliaire.

 **B**

Des produits de biocontrôle existent, cf. [liste actualisée des produits de biocontrôle](#). Contactez votre conseiller.

## Thrips

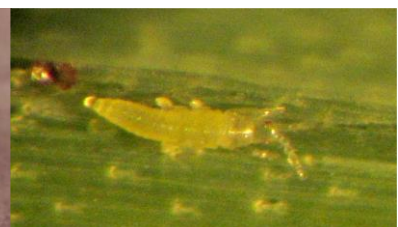
7 établissements concernés

Sous serre, les attaques sont en recrudescence.



Adulte de thrips

(Taille réelle 0,8mm à 1,2mm)



Larve de thrips

(Taille réelle 0,6mm à 0,8mm)

Sur chrysanthèmes dans 4 établissements, leur présence est remontée régulièrement. Pour l'heure, il y a peu ou pas de symptômes avec tout au plus quelques traces de piqûres sur le feuillage. Des variétés plus sensibles ont pu être tout de même distinguées dans un établissement.

Sur cyclamen dans 5 établissements, les thrips sont retrouvés dans les fleurs. Des déformations florales ont été constatés dans deux de ces établissements.

Enfin, une attaque de thrips a été notée sur un lot d'œillet avec des fleurs décolorées par les piqûres.

### À surveiller !

Evolution à suivre : à surveiller particulièrement sous abris. La température est le facteur essentiel jouant sur le développement des thrips : plus la température est élevée, plus le cycle est rapide. Sur chrysanthème, les dégâts foliaires peuvent présager ensuite des dégâts sur les fleurs.

## Les maladies

### Botrytis

1 établissement concerné

A l'extérieur, sur des séries de vivaces (Cœur de marie, achillée, et armoise) et d'arbustes aromatiques (Thym). Des attaques modérées de *Botrytis* se font sentir.

### À surveiller !

Evolution à suivre: la météo actuelle est propice à ce champignon. Le développement du mycélium s'effectue à une température optimale de 15 à 20°C en présence d'eau libre ou avec une humidité relative supérieure à 90%

### Fusariose

1 établissement concerné

Sous serre, quelques dépérissements provoqués par la fusariose vasculaire, *Fusarium oxysporum f. sp. cyclaminis*, ont été signalés sur cyclamen.

Fusariose sur cyclamen Coupe transversale sur un bulbe de cyclamen atteint (ASTREDHOR SM)

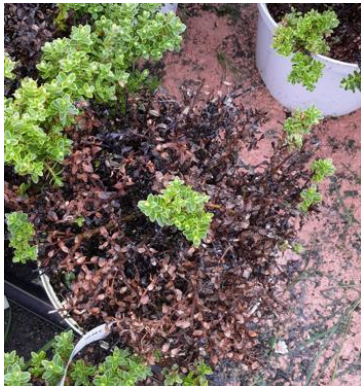


### À surveiller !

Evolution à suivre: l'évolution de la maladie est très rapide en période de fort ensoleillement. Même si l'ensoleillement n'est pas au rendez-vous en cette fin septembre, un suivi particulier est nécessaire pour éliminer les plantes atteintes au fur et à mesure.

Des dégâts de fusariose sur myrte (appelée ainsi mais en réalité c'est une variété de véronique *Hebe odora 'New Zealand'*) pouvant aller jusqu'au dépérissement complet des plants ont été constatés dans une culture hors-sol à l'extérieur.





 **Fin du risque**

Evolution à suivre : ce champignon apprécie des températures chaudes aux alentours de 27°C et l'humidité. Jetez les plantes touchées, les températures ne sont plus favorables au développement de cette maladie.

Fusariose sur *Hebe odora* 'New zealand'

## Oïdium

2 établissements concernés

Sous serre, des attaques modérées à fortes ont été constatées sur pensées. Les fortes attaques concernent un lot de *Viola cornuta* en suspension.

 **À surveiller !**

Evolution à suivre : l'oïdium prolifère à la faveur de l'amplitude thermique entre le jour et la nuit et de l'humidité. Distancez suffisamment les plants. Aérez au maximum vos abris et évitez de mouiller le feuillage lors des arrosages notamment en fin de journée.



Des produits de biocontrôle existent, cf. [liste actualisée des produits de biocontrôle](#). Contactez votre conseiller.

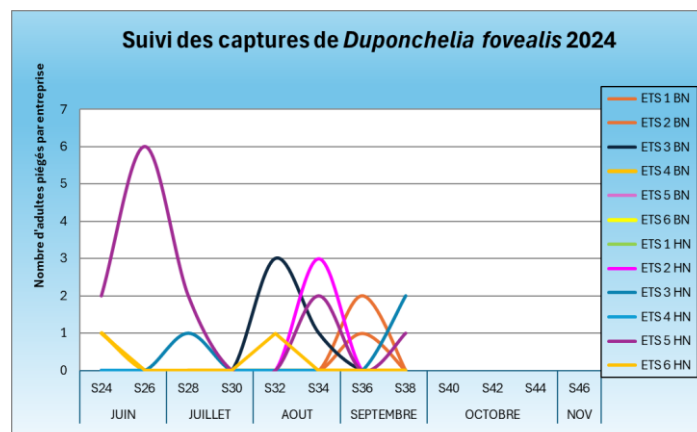
## SUIVI PIEGEAGES



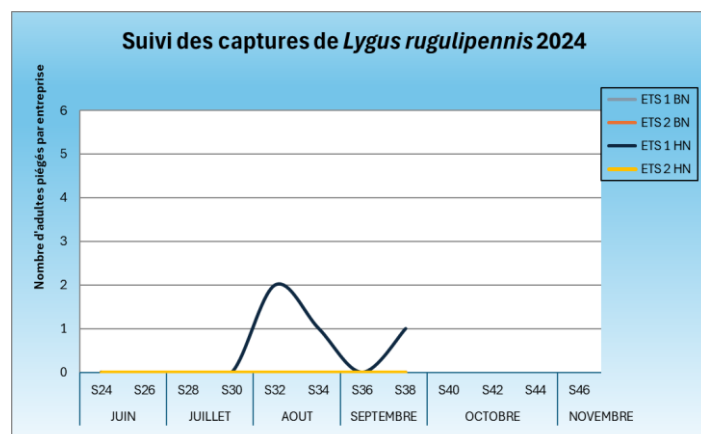
Depuis 2011, un piégeage est réalisé tous les ans pour suivre les populations de *Duponchelia fovealis*. Cette année, 2 nouveaux dispositifs ont également été mis en place afin de suivre la noctuelle méditerranéenne *Spodoptera littoralis* et la punaise *Lygus rugulipennis*.

Pour ce 7ème relevé suite à l'installation des pièges en semaine 22 :

- Des captures de *Duponchelia* ont eu lieu dans 2 établissements avec au total 3 nouvelles captures. L'ETS 3HN a piégé 2 papillons et avait auparavant piégé 1 papillon lors de la semaine 28. L'ETS 5HN a piégé 1 papillon et enregistre sa 13<sup>ème</sup> capture (2+6+2+0+0+2+0+1) depuis le début de la campagne.



- Il n'y a toujours pas de capture de *Spodoptera littoralis*.
- 1 nouvelle capture de *Lygus* a été signalée lors de ce relevé. Il s'agit, une nouvelle fois de L'ETS 1 HN qui est d'ailleurs la seule à piéger des *Lygus*.



## PEPINIERE

### Les ravageurs

#### Acariens

2 établissements concernés

Sous abri, une forte attaque a été constatée sur l'ensemble d'une culture d'*Euonymus phellomanus* avec des dégâts conséquents. Une autre forte attaque a également été observée sur Lys.



#### À surveiller !

Evolution à suivre : à surveiller. La durée du cycle du *Tetranychus urticae* est fortement influencée par des températures élevées et une atmosphère sèche (le cycle se réalise en 33 jours à 15°C et en 10 jours à 25 °C).



Des produits de biocontrôle existent, cf. [liste actualisée des produits de biocontrôle](#). Contactez votre conseiller.

#### Cicadelles

1 établissement concerné

Dans le précédent BSV, des dégâts avec une forte présence de cicadelles avaient été observés sur *Anisodonta* avec des brûlures de la marge foliaire comme on peut le constater sur cep rouge de vigne. Après identification morphologique, il s'agit d'*Asymmetrasca decedens*. C'est une cicadelle polyphage largement répandue dans la région méditerranéenne. Elle pose de plus en plus de problèmes dans les vergers de fruitiers à pépins et à noyau méridionaux. Pour les cultures ornementales, elle est connue pour causer des dégâts sur *Prunus laurocerasus* et *Euonymus* notamment dans la région Sud-Ouest.



*Asymmetrasca  
decedens*  
(Taille réelle 3 à  
3,5mm)  
et brûlure foliaire  
observée sur  
*Anisodonte capensis*



**À surveiller !**

Evolution à suivre : à surveiller, une fois installées les populations sont difficilement maîtrisables.

### Cochenilles

1 établissement concerné

Sous abris, la présence de cochenilles du genre *Balanococcus* a été observée sur *Phormium sp.*. L'attaque reste minime pour l'heure.



**À surveiller !**

Evolution à suivre : la baisse des températures à venir entraîne la migration des larves de cochenilles vers des zones abritées telles que collerettes, rebords de pot, toiles hors-sol...

### Pucerons

2 établissements concernés

Sous abris, des attaques faibles à modérées ont été signalées sur *Abelia sp.* et *Viburnum tinus* 'Lisarose'. Sur cette dernière des dégâts modérés ont été observés.

A l'extérieur, en Haute-Normandie dans le secteur du Neubourg, la présence de pucerons cendrés (*Dysaphis plantaginea*) a été constatée dans une parcelle de pommiers en palmettes avec des dégâts. Il s'agit d'une colonie non migrante qui passe l'hiver sur les arbres. En effet, *Dysaphis plantaginea* migre logiquement en juillet sur plantain et revient ensuite au mois d'octobre pour pondre sur pommier. Il peut arriver que quelques colonies comme ici ne fassent pas leur migration.



**À surveiller !**

Evolution à suivre : les conditions météo sont moins favorables suite au rafraichissement des températures et de la pluviométrie. Observez la présence et l'action de la faune auxiliaire.



Des produits de biocontrôle existent, cf. [liste actualisée des produits de biocontrôle](#). Contactez votre conseiller.

### Tenthredes

3 établissements concernés

➔ Tenthrede du groseillier, *Nematus ribesii*

1 établissement concerné

Un gros foyer de tenthrede, *Nematus ribesii*, a été observé sur caseillier et groseillier à l'extérieur en culture hors-sol. Les larves provoquent des dégâts impressionnant en dévorant les feuilles et en laissant uniquement la nervure principale.



**Fin du risque**

Evolution à suivre : dernière génération en cours, on ne va bientôt voir plus que les dégâts.



## → Tenthrède du bouleau, *Craesus septentrionalis*

2 établissements concernés

Les attaques se multiplient sur noisetier pour cette tenthrède en cette fin de saison.



Attaque de la Tenthrède du bouleau  
*Craesus septentrionalis*  
sur noisetier



Evolution à suivre : dernière génération en cours, on ne va bientôt voir plus que les dégâts.

**Bien qu'impressionnants visuellement, les dégâts causés par ces tenthrèdes ne demandent pas d'intervention spécifique.**

## Thrips

1 établissement concerné

Une forte attaque de thrips a été constatée sur une culture sous abris de *Viburnum tinus* 'Lisarose'.



Evolution à suivre : à surveiller particulièrement sous abris. La température est le facteur essentiel jouant sur le développement du thrips : plus la température est élevée, plus le cycle est rapide.

## Les maladies

### Oïdium

2 établissements concernés

A l'extérieur, de fortes attaques d'oïdium ont été observées sur chênes. Des attaques modérées ont également été signalées sur pommiers.



Evolution à suivre : l'oïdium prolifère à la faveur de l'amplitude thermique entre le jour et la nuit et de l'humidité.



Des produits de biocontrôle existent, cf. [liste actualisée des produits de biocontrôle](#). Contactez votre conseiller.

## Les plantes parasites

### Cuscutes

1 établissement concerné












A l'extérieur, la présence de cuscutes a été relevée sur une culture de bruyère de façon sporadique. Les cuscutes sont des plantes annuelles non chlorophylliennes. Elles sont souvent de couleur jaune, orange ou rouge. Pour se développer, elles enfoncent leurs suçoirs dans les vaisseaux conducteurs de la sève élaborée (phloème) de la plante hôte. Elles vont ainsi pouvoir y puiser de l'eau et des nutriments au détriment de la plante hôte. C'est pourquoi certains la surnomment : « plante vampire ».



Evolution à suivre : supprimez les plantes atteintes en fructification pour éviter un réservoir de germination.



## Reconnaitre les auxiliaires

|  |  |   |   |
|--|--|---|---|
| <p>Adulte</p>   | <p>Œufs</p>   | <p>Larve</p>                                    | <p><b>Syrphes</b></p> <p><a href="#">Voir sur écophytopic</a></p>                   |
| <p>Adulte</p>   | <p>Œufs</p>   | <p>Larve</p>                                    | <p><b>Chrysoïdes</b></p> <p><a href="#">Voir sur écophytopic</a></p>                |
| <p>Les hyménoptères parasitoïdes :</p>   | <p>Pucerons parasités par <i>Aphidius sp</i></p>   | <p>Pucerons parasités par <i>Praon sp</i></p>  | <p><b>Hyménoptères parasitoïdes</b></p> <p><a href="#">Voir sur écophytopic</a></p> |
| <p>Les punaises prédatrices :</p> <p>Adulte d'Anthocoride</p> <p>Source : Aramel.free (photo Y.Glon)</p>  | <p>Adulte de Myrïde</p> <p>Source : Ecophytopic, Confédération suisse (photo Staub)</p>  |   | <p><b>Punaises prédatrices</b></p> <p><a href="#">Voir sur écophytopic</a></p>      |

## LIENS UTILES



Tester vos connaissances sur les auxiliaires à travers ce quiz :

<https://ecophytopic.fr/pic/pour-aller-plus-loin/quiz-auxiliaires-des-cultures>



## Les notes nationales biodiversité



## LES ABEILLES BUTINENT, PROTEGEONS-LES !

La réglementation pour la protection des insectes pollinisateurs a évolué depuis fin 2021.



Cliquer ici pour télécharger la note d'information BSV-Abeille 2022

[https://draaf.normandie.agriculture.gouv.fr/IMG/pdf/20220330-note\\_abeilles\\_2022.pdf](https://draaf.normandie.agriculture.gouv.fr/IMG/pdf/20220330-note_abeilles_2022.pdf)

Cliquer ici pour découvrir les nouvelles dispositions réglementaires pour la protection des abeilles et des insectes pollinisateurs

<https://agriculture.gouv.fr/nouvelles-dispositions-reglementaires-pour-la-protection-des-abeilles-et-des-insectes>



Note Nationale - Focus  
Bulletin de Santé du Végétal



Cette note vise à accompagner la démarche agro-écologique portée par le Bulletin de Santé du Végétal. Elle propose une synthèse d'informations actualisées pour la protection des insectes pollinisateurs et relative à la réglementation sur les produits phytopharmaceutiques.



Le déclin des insectes pollinisateurs est ...  
... une réalité mondiale impliquant de nombreux secteurs de notre territoire.  
d'origine biologique, toxicologique, alimentaire et environnementale (climat, terres agricoles, érosion de la biodiversité, etc.).



### « Méthodes alternatives : Des produits de biocontrôle existent »

Il existe des produits de biocontrôle autorisés pour différents usages

Retrouvez la liste actualisée régulièrement sur le site : <http://www.ecophytopic.fr/>



### Résistance aux produits phytosanitaires :

Des outils et informations sont disponibles sur le site Internet du réseau R4P (Réseau de Réflexion et de Recherche sur la Résistance aux Pesticides) de l'INRA <https://www.r4p-inra.fr/fr/home/>



## FOCUS 2 NOUVELLES NOTES BIODIVERSITE



2 nouvelles notes " **biodiversité : Coléoptères et Papillons**" viennent enrichir les 4 notes déjà parues ."Vers de terre", "ENI-abeilles" et "Flore des bords de champs" et "Oiseaux".



Vous les retrouverez désormais dans la rubrique spécifique de ce BSV.

Pour rappel, les notes biodiversité s'inscrivent dans le cadre du projet global de réorientation du BSV2.0.

Leur parution permet d'effectuer un point sur un sujet particulier tout en mettant en avant les pratiques agricoles concourant au maintien ou à l'amélioration de la biodiversité. Ces notes permettent ainsi de répondre en partie à l'objectif d'une plus grande ouverture des BSV2.0 à la biodiversité et à la protection intégrée des cultures et de faciliter la communication sur ces sujets à l'usage des agriculteurs, des conseillers agricoles mais aussi plus largement à tout lecteur du BSV2.0.

Elles constituent donc un vecteur important dans la perspective globale du changement des pratiques agricoles dont phytosanitaires, avec une volonté d'un retour marqué à l'agronomie.

Ce bulletin est produit à partir d'observations ponctuelles réalisées sur un réseau d'établissements professionnels d'horticulture, de pépinière et de jardinerie. S'il donne une tendance de la situation sanitaire régionale, les observations ne peuvent être transposées telles quelles à tous les établissements. FREDON Normandie dégage toute responsabilité quant aux décisions prises par les exploitants et les invite à prendre toutes les décisions pour la protection de leurs cultures sur la base d'observations qu'ils auront réalisés sur leurs parcelles et/ou en s'appuyant sur les préconisations issues de bulletins techniques ou de conseils obtenus auprès de professionnels agréés.

**Observations :** FREDON Normandie, ASTREDHOR SM, Lycée agricole de Coutances et la Ville du Havre

**Crédit photos :** FREDON Normandie sauf mention particulière

**Rédaction et animation :** Damien LOISEL - FREDON Normandie

**Directeur de la publication :** David PHILIPPART

Reproduction intégrale de ce bulletin autorisée.

Reproduction partielle autorisée avec la mention « extrait du BSV HORTICULTURE EN NORMANDIE n°12 du 24/09/2024 »

Coordination et renseignements : Damien LOISEL – [damien.loisel@fredon-normandie.fr](mailto:damien.loisel@fredon-normandie.fr)