



# Bulletin de Santé du Végétal

## HORTICULTURE ET PEPINIERE EN NORMANDIE

N°15 – 7 novembre 2024

### REPARTITION GEOGRAPHIQUE DES OBSERVATIONS PONCTUELLES REALISEES DEPUIS 15 JOURS

	Production				Distribution / Vente	
	Pépinère		Horticulture		Produits finis	
Secteur géographique	Département	Département	Département	Département	Département	Département
	14 - 50 - 61	27 - 76	14 - 50 - 61	27 - 76	14 - 50 - 61	27 - 76
Nb d'observations	2	/	2	/	/	/
1 observation = 1 établissement à une date donnée						
Suivi piégeages						
<i>Duponchelia fovealis</i>			6	6		
<i>Spodoptera littoralis</i>			2	2		
<i>Lygus rugulipennis</i>			2	2		
nombre d'établissements participants aux dispositifs de piégeage						

BULLETIN DE  
SANTÉ DU VÉGÉTAL



Retrouvez gratuitement le  
BSV HORTICULTURE ET  
PEPINIERE sur le site de  
[FREDON Normandie](https://www.fredon-normandie.fr)



Retrouvez gratuitement les  
BSV sur le site de [DRAAF  
Normandie](https://www.draaf-normandie.fr)

### POINT METEOROLOGIQUE

La Toussaint est passée avec une météo plutôt clémente. Ces derniers jours, la pluie s'est arrêtée et a laissé place à un temps nuageux avec des brouillards plus ou moins denses selon les endroits. Un retour du soleil est prévu demain. Les températures restent particulièrement douces pour la saison.

### REJOIGNEZ LE RESEAU D'OBSERVATEURS BSV HORTICULTURE ET PEPINIERE EN NORMANDIE

Le contenu des Bulletins de santé du végétal (BSV) est basé sur les informations issues d'un réseau d'observateurs. La fiabilité du BSV est d'autant plus grande que le nombre d'observations est important.

Rejoignez le réseau et participez à l'enrichissement des BSV en apprenant à mieux observer vos cultures ou vos plantes finies !

Inscrivez-vous auprès de l'animateur :  
[damien.loisel@fredon-normandie.fr](mailto:damien.loisel@fredon-normandie.fr)

Identifiez les cibles de produits de biocontrôles grâce à ce logo

Identifiez les résistances de bioagresseurs à des produits phytopharmaceutiques (PPP)

# SOMMAIRE

Horticulture.....	3
Les ravageurs.....	3
Cicadelles.....	3
Otorhynques.....	3
Les maladies.....	4
Oïdium.....	4
Suivi piégeages.....	4
Pépinière.....	5
Les ravageurs.....	5
Aleurodes.....	5
Cochenilles.....	6
Thrips.....	6
Tigre du Pieris.....	6
AUXILIAIRES.....	7
Reconnaitre les auxiliaires.....	7
LIENS UTILES.....	7
NOTES BIODIVERSITE.....	8
Les notes nationales biodiversité.....	8
FOCUS 2 NOUVELLES NOTES BIODIVERSITE.....	9



## Les ravageurs

### Cicadelles

2 établissements concernés

Sous abris, la présence de cicadelles a été observée sur des lots de primevères. Les dégâts sont faibles : quelques feuilles, tout au plus, présentent des traces de piqûres de nutrition.



### À surveiller !

Evolution à suivre : installez des plaques chromatiques engluées pour le suivi des populations.

Dégâts de cicadelles sur primevères



Des produits de biocontrôle existent, cf. [liste actualisée des produits de biocontrôle](#). Contactez votre conseiller.

### Otiorhynques

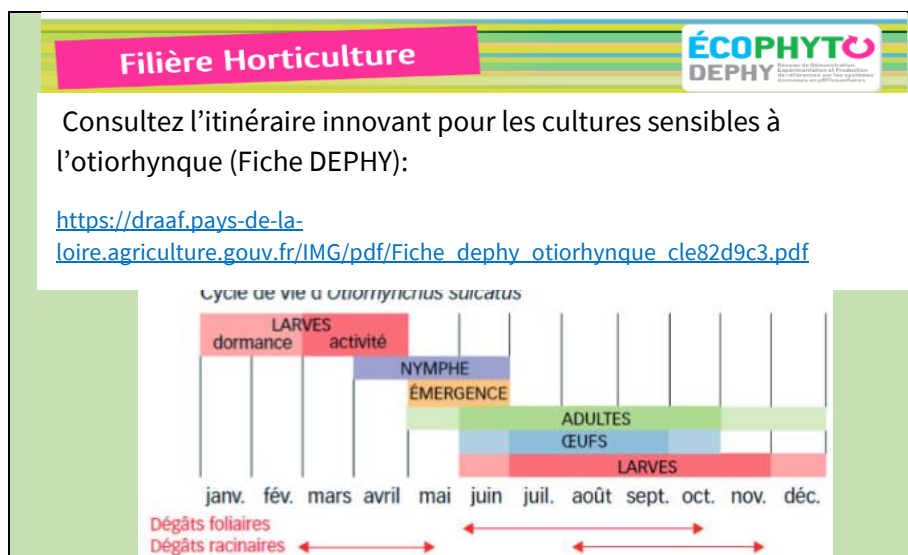
1 établissement concerné

Sous abris, de nombreuses larves ont été observées dans les pains racinaires d'heuchères. Cette culture est sensible. La présence globale est faible mais les dégâts racinaires sont conséquents sur les plantes touchées avec des plantes qui peuvent s'arracher au simple toucher au niveau du collet.



### Risque élevé

Evolution à suivre : surveillez le système racinaire à la recherche de larves dans vos plantes en conteneurs. Les éclosions ont lieu de juin à septembre en règle générale.



Des produits de biocontrôle existent, cf. [liste actualisée des produits de biocontrôle](#). Contactez votre conseiller.

### Méthode de lutte et prophylaxie :

- ↳ Enlevez et détruisez les débris végétaux et les résidus de culture.
- ↳ Utilisez des plantes pièges (ex : *Bergenia cordifolia*) afin de protéger vos cultures et de détecter précocement leur présence.

## Les maladies

### Oïdium

2 établissements concernés



Oïdium sur pensées

Sous serre, de faibles attaques ont été constatées sur pensées avec la mise en évidence de variétés sensibles. Une vieille série à détruire de *Dianthus caryophyllus* est fortement touchée dans un établissement.



**À surveiller !** Evolution à suivre : l'oïdium prolifère à la faveur de l'amplitude thermique entre le jour et la nuit et de l'humidité. Distancez suffisamment les plants. Aérez au maximum vos abris et évitez de mouiller le feuillage lors des arrosages notamment en fin de journée. Le choix variétal est à prendre en considération.



Des produits de biocontrôle existent, cf. [liste actualisée des produits de biocontrôle](#). Contactez votre conseiller.

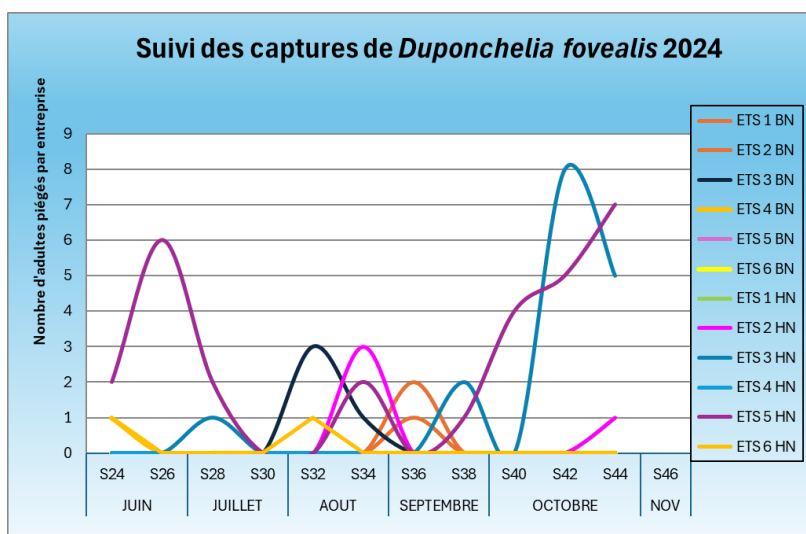
## SUIVI PIEGEAGES



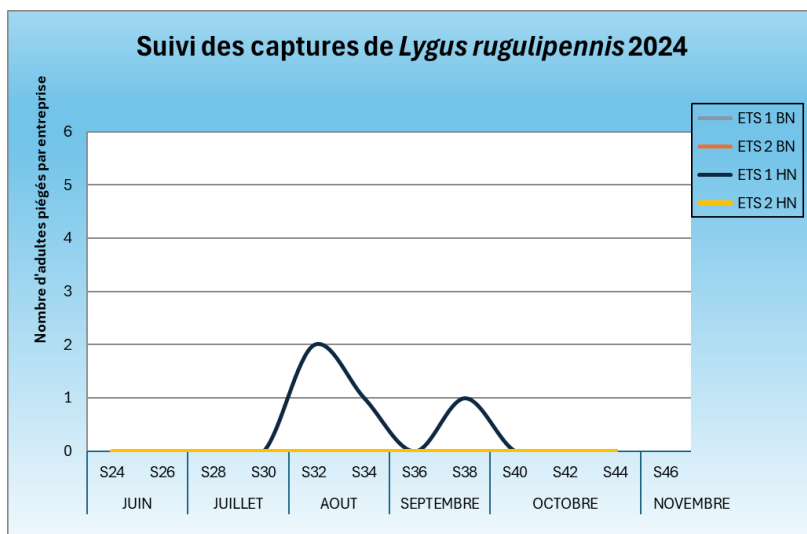
Depuis 2011, un piégeage est réalisé tous les ans pour suivre les populations de *Duponchelia fovealis*. Cette année, 2 nouveaux dispositifs ont également été mis en place afin de suivre la noctuelle méditerranéenne *Spodoptera littoralis* et la punaise *Lygus rugulipennis*.

Pour ce nouveau relevé suite à l'installation des pièges en semaine 22 :

- Des captures de *Duponchelia* ont eu lieu dans 4 établissements lors de ce relevé (ETS1 HN et ETS 2HN = 1, ETS 3HN = 5 et ETS 5HN =7). On observe un pic dans ces 2 derniers établissements qui ont le plus piégé depuis le début de la campagne. Il s'agit vraisemblablement d'un renouvellement de la population.



- Il n'y a toujours pas de capture de *Spodoptera littoralis*.
- Aucune nouvelle capture de *Lygus rugulipennis* n'a été constatée.



## PEPINIERE

### Les ravageurs

#### Aleurodes

1 établissement concerné

Sous abri, la présence de *Dialeurodes citri*, espèce très polyphage, a été constatée sur *Tetradium danielii*, sur *Diospyros kaki* et *Citrus spp.* Les dégâts sont manifestes avec une forte fumagine sur le feuillage. Il semblerait que cet aleurode se soit installé avec le négoce de *Diospyros kaki*.

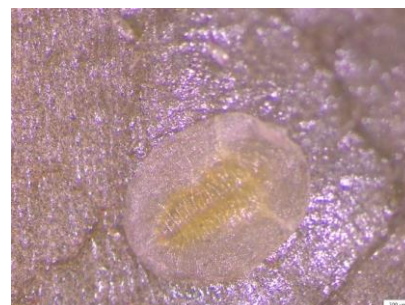


#### À surveiller !

Evolution à suivre : Dernier vol en cours, l'hivernation a lieu sous forme de larve de 3ème ou 4ème stade, à la face inférieure des feuilles, moins fréquemment à l'état d'œuf. Les premiers adultes apparaissent en avril-mai. Une gestion en PBI avec l'introduction d'auxiliaires permet de sensiblement réduire la pression.



Des produits de biocontrôle existent, cf. [liste actualisée des produits de biocontrôle](#). Contactez votre conseiller.



Pupariums de *Dialeurodes citri* sur *Tetradium danielii* sur le terrain et à la binoculaire

## Cochenilles

1 établissement concerné



*Chilocorus renipustulatus* dans un foyer d'*Unaspis euonymi*

A l'extérieur, une forte présence de la cochenille du fusain *Unaspis euonymi* a été constatée sur un lot d'*Euonymus japonicus*. Les dégâts sont conséquents mais la présence d'un auxiliaire très efficace a pu être observé en nombre. Il s'agit de *Chilocorus renipustulatus*, la coccinelle des saules. Cf. partie auxiliaires page 7

Evolution à suivre : on compte 2 générations par an pour cette cochenille. En cas de présence d'auxiliaire comme ici, il faut les laisser contrôler le foyer.



Des produits de biocontrôle existent, cf. [liste actualisée des produits de biocontrôle](#). Contactez votre conseiller.

## Thrips

1 établissement concerné

Sous abri, une forte attaque d'*Heliethrips haemorrhoidalis* a été observée sur *Arbustus unedo*. Le lot est invendable.



**À surveiller !**

Evolution à suivre : à surveiller particulièrement sous abris. La température est le facteur essentiel jouant sur le développement du thrips : plus la température est élevée, plus le cycle est rapide.



Dégâts d'*Heliethrips haemorrhoidalis* sur *Arbustus unedo*



Des produits de biocontrôle existent, cf. [liste actualisée des produits de biocontrôle](#). Contactez votre conseiller.

## Tigre du Pieris

1 établissement concerné



Adulte et excréments au revers d'une feuille

En extérieur, l'ensemble des cultures de *Pieris spp.* (Hors-sol et pleine terre) d'un établissement est fortement contaminé. Les dégâts sont importants.



**À surveiller !**

Evolution à suivre : on compte plusieurs générations par an. Observez attentivement le revers des anciennes feuilles et plus particulièrement sur les feuilles présentant des piqûres de nutrition même si ce sont d'anciens dégâts.



## AUXILIAIRES

### Reconnaitre les auxiliaires

La coccinelle des saules, *Chilocorus renipustulatus*, a le thorax entièrement noir, et ses élytres sont noires également avec chacune une tache rouge en forme de rein d'où le nom de l'espèce en latin. L'abdomen est rouge. Son corps est de forme arrondie. Sa taille varie entre 4 et 5mm. Elle peut être confondue avec d'autres espèces de *Chilocorus* qui se distinguent par leurs taches rouges notamment.



Larve, nymphes et imago de *Chilocorus renipustulatus*  
sur *Euonymus japonicus*

On la retrouve dans des milieux assez divers, souvent dans les zones humides ou dans les landes mais aussi en milieu plus forestier ou bocager, sur les feuillus, surtout les saules comme son nom commun l'indique, mais aussi sur de nombreux arbustes comme les fusains.

Elle est connue pour se nourrir exclusivement de cochenilles, c'est une espèce coccidiphage. A préserver.

## LIENS UTILES



Tester vos connaissances sur les auxiliaires à travers ce quiz :

<https://ecophytopic.fr/pic/pour-aller-plus-loin/quiz-auxiliaires-des-cultures>



## Les notes nationales biodiversité



### La réglementation pour la protection des insectes pollinisateurs a évolué depuis fin 2021.



Cliquer ici pour télécharger la note d'information BSV-Abeille 2022

[https://draaf.normandie.agriculture.gouv.fr/IMG/pdf/20220330-note\\_abeilles\\_2022.pdf](https://draaf.normandie.agriculture.gouv.fr/IMG/pdf/20220330-note_abeilles_2022.pdf)

Cliquer ici pour découvrir les nouvelles dispositions réglementaires pour la protection des abeilles et des insectes pollinisateurs <https://agriculture.gouv.fr/nouvelles-dispositions-reglementaires-pour-la-protection-des-abeilles-et-des-insectes>



Note Nationale - Focus  
Bulletin de Santé du Végétal



Cette note vise à accompagner la démarche agro-écologique portée par le Bulletin de Santé du Végétal. Elle propose une synthèse d'informations actualisées pour la protection des insectes pollinisateurs et relative à la réglementation sur les produits phytosanitaires.



Le déclin des insectes pollinisateurs est ...  
...une réalité mondiale impliquant de nombreux secteurs de notre territoire.  
d'origine biologique, aux obusques, alternatives et environnementales (Lima,  
parmi d'autres, croquer de la biodiversité (Druelle...)



### « Méthodes alternatives : Des produits de biocontrôle existent »

Il existe des produits de biocontrôle autorisés pour différents usages

Retrouvez la liste actualisée régulièrement sur le site : <http://www.ecophytopic.fr/>



### Résistance aux produits phytosanitaires :

Des outils et informations sont disponibles sur le site Internet du réseau R4P (Réseau de Réflexion et de Recherche sur la Résistance aux Pesticides) de l'INRA <https://www.r4p-inra.fr/fr/home/>





## FOCUS 2 NOUVELLES NOTES BIODIVERSITE



2 nouvelles notes " **biodiversité : Coléoptères et Papillons**" viennent enrichir les 4 notes déjà parues ."Vers de terre", "ENI-abeilles" et "Flore des bords de champs" et "Oiseaux".



Vous les retrouverez désormais dans la rubrique spécifique de ce BSV.

Pour rappel, les notes biodiversité s'inscrivent dans le cadre du projet global de réorientation du BSV2.0.

Leur parution permet d'effectuer un point sur un sujet particulier tout en mettant en avant les pratiques agricoles concourant au maintien ou à l'amélioration de la biodiversité. Ces notes permettent ainsi de répondre en partie à l'objectif d'une plus grande ouverture des BSV2.0 à la biodiversité et à la protection intégrée des cultures et de faciliter la communication sur ces sujets à l'usage des agriculteurs, des conseillers agricoles mais aussi plus largement à tout lecteur du BSV2.0.

Elles constituent donc un vecteur important dans la perspective globale du changement des pratiques agricoles dont phytosanitaires, avec une volonté d'un retour marqué à l'agronomie.

Ce bulletin est produit à partir d'observations ponctuelles réalisées sur un réseau d'établissements professionnels d'horticulture, de pépinière et de jardinerie. S'il donne une tendance de la situation sanitaire régionale, les observations ne peuvent être transposées telles quelles à tous les établissements. FREDON Normandie dégage toute responsabilité quant aux décisions prises par les exploitants et les invite à prendre toutes les décisions pour la protection de leurs cultures sur la base d'observations qu'ils auront réalisés sur leurs parcelles et/ou en s'appuyant sur les préconisations issues de bulletins techniques ou de conseils obtenus auprès de professionnels agréés.

**Observations :** FREDON Normandie, ASTREDHOR SM, Lycée agricole de Coutances et la Ville du Havre

**Crédit photos :** FREDON Normandie sauf mention particulière

**Rédaction et animation :** Damien LOISEL - FREDON Normandie

**Directeur de la publication :** David PHILIPPART

Reproduction intégrale de ce bulletin autorisée.

Reproduction partielle autorisée avec la mention « extrait du BSV HORTICULTURE EN NORMANDIE n°15 du 07/11/2024 »

Coordination et renseignements : Damien LOISEL – [damien.loisel@fredon-normandie.fr](mailto:damien.loisel@fredon-normandie.fr)