



Bulletin de Santé du Végétal

HORTICULTURE ET PEPINIERE EN NORMANDIE

BILAN 2024 – 31 janvier

BILAN ANNEE 2024

Ce 1^{er} BSV de l'année dresse le bilan d'épidémiologie de l'année 2024 de la filière HORTICULTURE-PEPINIERE EN NORMANDIE. Il est rédigé à partir des observations, signalements, analyses et dispositifs de piégeages qui ont été effectués.

Merci

à toutes les personnes qui ont contribué au réseau d'épidémiologie Horticulture-Pépinière pour les observations réalisées, les relevés de pièges, les relectures et à tous les lecteurs.

REJOIGNEZ LES LECTEURS DU BSV HORTICULTURE ET PEPINIERE EN NORMANDIE

Vous pouvez vous inscrire pour être informé et lire les BSV HORTICULTURE ET PEPINIERE EN NORMANDIE dès leur parution.



REJOIGNEZ LE RESEAU D'OBSERVATEURS BSV HORTICULTURE ET PEPINIERE EN NORMANDIE

Le contenu des Bulletins de santé du végétal (BSV) est basé sur les informations issues d'un réseau d'observateurs. La fiabilité du BSV est d'autant plus grande que le nombre d'observations est important.

Rejoignez le réseau et participez à l'enrichissement des BSV en apprenant à mieux observer vos cultures ou vos plantes finies !

Inscrivez-vous auprès de l'animateur :
damien.loisel@fredon-normandie.fr



Retrouvez gratuitement le BSV HORTICULTURE ET PEPINIERE sur le site de [FREDON Normandie](https://www.fredon-normandie.fr)



Retrouvez gratuitement les BSV sur le site de [DRAAF Normandie](https://www.draaf-normandie.fr)

SOMMAIRE

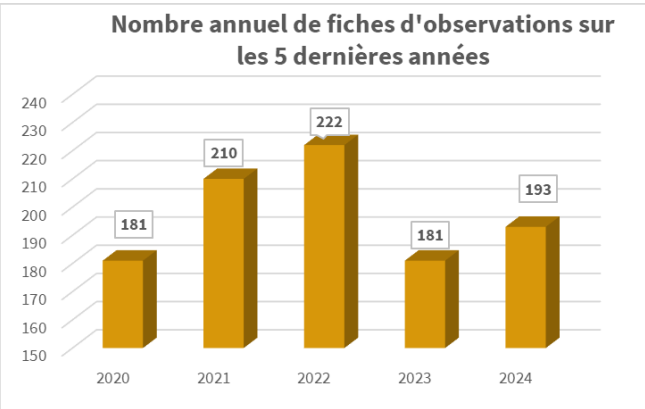
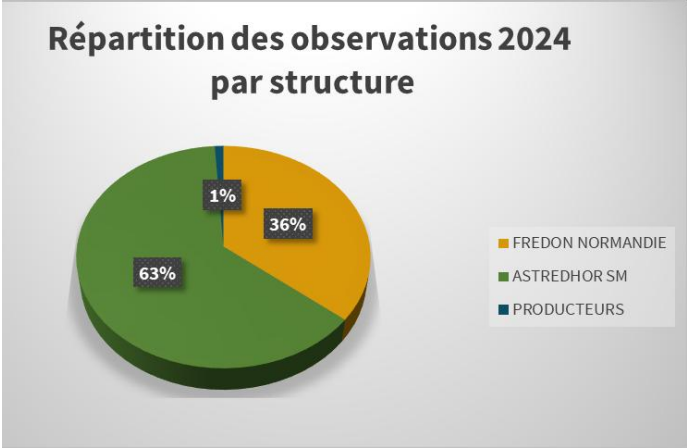
BILAN CHIFFRE DE LA CAMPAGNE 2024	3
Focus sur les observateurs et les observations 2024	3
BILAN CLIMATIQUE 2024.....	4
BILAN SANITAIRE.....	5
Horticulture.....	6
Les ravageurs : Plantes fleuries, plantes à massif, bisannuelles et vivaces	6
Les maladies : Plantes fleuries, plantes à massif, bisannuelles et vivaces.....	7
Pépinière	8
Les ravageurs : Conifères, arbres et arbustes d'ornements.....	8
Les maladies : Conifères, arbres et arbustes d'ornements	10
Les ravageurs : Fruitiers.....	11
Les maladies : Fruitiers.....	12
Bilan des piégeages	13

BILAN CHIFFRE DE LA CAMPAGNE 2024

Focus sur les observateurs et les observations 2024

En 2024, 3 partenaires et 7 observateurs ont participé à cette campagne. Environ 90% des observations ont été effectuées en parcelles itinérantes.

La majorité des observations a été réalisée par les techniciens d'ASTREDHOR SM.

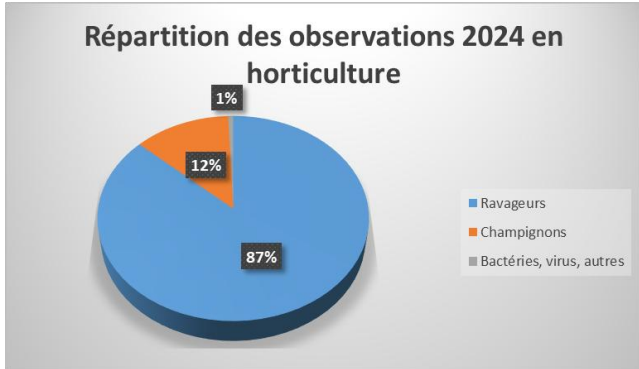


Lors de cette campagne 2024, 193 fiches d'observations ont été dénombrées pour un total de 771 lignes d'observations contre 181 fiches en 2023 soit une hausse de 6,6%.

(Pour rappel : 1 observation = 1 établissement à une date donnée).

Les observations ont été plus importantes en pépinière qu'en horticulture.

Que ce soit en pépinière ou en horticulture, les ravageurs sont les bioagresseurs les plus souvent observés. Le pourcentage d'observations de maladies est resté assez similaire à 2023 que ce soit en pépinière ou en horticulture.

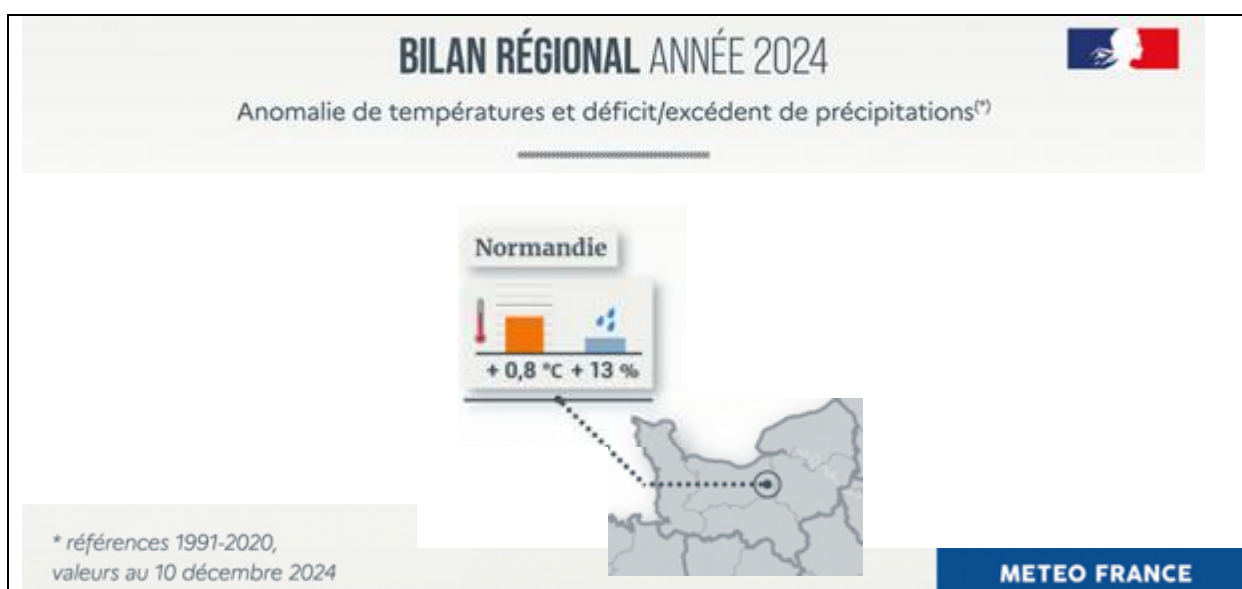


BILAN CLIMATIQUE 2024

L'année 2024 a été marquée par :

- Une fin d'hiver relativement douce mais avec une grisaille record.
- Un printemps très pluvieux qui fait suite à une année 2023 également très pluvieuse. Le manque de chaleur s'est aussi ressenti les observations corrélées des ravageurs et des auxiliaires. Au niveau des maladies, on aurait pu s'attendre à encore plus de pathologies fongiques notamment.
- L'été aura duré 1 mois entre le 14 juillet et le 15 août, sinon encore beaucoup de grisailles et des pluviométries assez inégales sur la région.
- L'automne a été précoce d'une manière générale avec une grande variabilité.
- Le début d'hiver a aussi été gris mais plus venté qu'arrosé avec notamment la tempête Darragh qui fort heureusement a fait beaucoup moins de dégâts que la tempête Ciaran de 2023.

Globalement sur la région, la température a été supérieure sur l'année de 0,8°C (ce qui n'est pas représentatif du printemps) par rapport aux normales et la pluviométrie a été excédentaire de 13% par rapport aux normales.



L'année 2024 se classe parmi les 10 années les plus pluvieuses depuis 1959 et suit une année 2023 déjà record également. L'ensoleillement a été le plus souvent déficitaire au cours de 2024, à l'exception de janvier et août. En moyenne sur l'année, l'ensoleillement, avec un déficit important d'environ 10 %, est proche de l'ensoleillement historiquement bas des années 1987 ou 1992, 1993, 1994.

L'année 2024 restera dans les annales comme douce et pluvieuse avec un déficit d'ensoleillement de l'ordre de 10%. Le printemps aura été particulièrement frais.

LE BILAN DES OBSERVATIONS 2024



Ce bilan est divisé en trois parties : horticulture, pépinière conifères - arbres et arbustes d'ornement et fruitiers. Il est présenté sous forme de tableaux pour lesquels la pression sanitaire a été évaluée en 3 catégories : pression faible, pression moyenne, pression forte.

Légende :

Pression faible

Pression moyenne

Pression forte



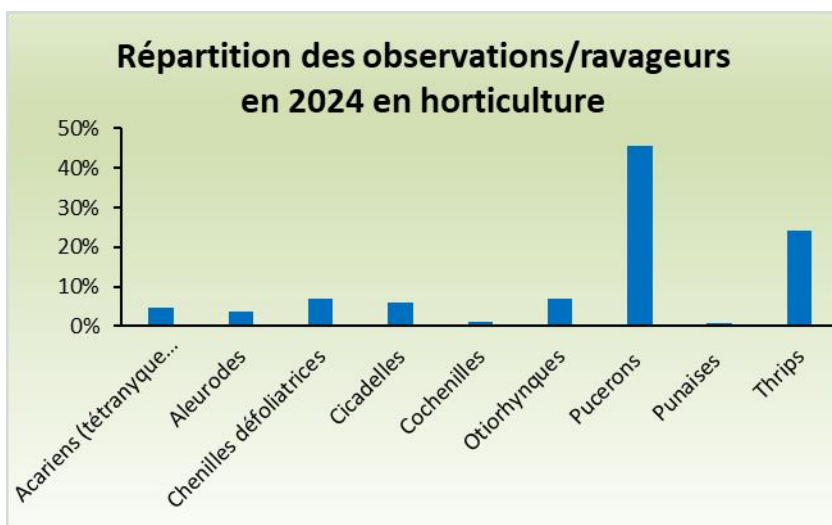
Pour les **O**rganismes **R**églementés **N**on de **Q**uarantaine dit **ORNQ**, se référer à la réglementation du « Big act » [règlement d'exécution \(UE\) 2019/2072](#) pour la définition précise des couples hôtes et des seuils.

Pour rappel, compte-tenu de ce règlement et en application de l'[article 37 du règlement santé des végétaux \(UE\) 2016/2031](#), cela implique que la mise en circulation de végétaux infestés est interdite quel que soit le type de destinataire (particuliers, professionnels) en fonction des couples et des seuils définis.

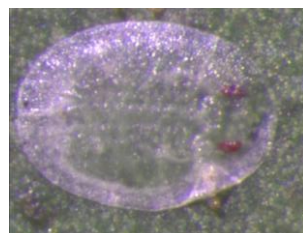


Les ravageurs : Plantes fleuries, plantes à massif, bisannuelles et vivaces

RAVAGEURS	Evolution par rapport à 2023										Observations 2024 et végétaux concernés	
	Février	Mars	Avril	Mai	Juin	Juillet	Août	Septembre	Octobre	Evolution par rapport à 2023		
Acarions (tétranyque et tarsonème)											-	Pression parfois conséquente de tarsonèmes au printemps sur Impatiens de Nouvelle-Guinée puis sur des vieilles séries. Quelques attaques ponctuelles sur hortensias, sauge et plantes aromatiques et condimentaires
Aleurodes											=	Présence relativement similaire à 2023 : - au printemps sur <i>Fuchsia</i> et <i>Pelargonium grandiflorum</i> , - en fin d'été et à l'automne sur des vieilles séries déjà touchées au printemps et sur Poinsettia. Détection de <i>Singhiella simplex</i> (Identification en laboratoire) sur un lot de <i>Ficus retusa</i> début décembre chez un revendeur après la publication du dernier BSV. Cet aleurode est spécifique aux <i>Ficus</i> et peut être préjudiciable en serre chaude dans notre région.
Chenilles défoliatrices											-	Pression plus faible qu'en 2023. Présence de chenilles défoliatrices au printemps sur primevères, ancolies et alstroemères et à l'automne sur primevères, pensées, chrysanthèmes et cyclamens. Sur ces derniers, des dégâts de <i>Duponchelia fovealis</i> ont été constatés la troisième décennie de septembre dans 2 établissements. Voir également bilan de piégeage pour ce ravageur difficile à détecter.
Cicadelles											=	Pression similaire à l'année passée avec une pression dès le printemps et en fin d'année. Présence notamment sur lamiacées, primevères et chrysanthèmes.
Cochenilles											-	Présence ponctuelle sur certaines séries dans des établissements (<i>Tagetes</i> au printemps; Dipladénias et agapanthes à l'automne).
Otiorhynques											+	Des dégâts et des observations de nymphes au mois d'avril sur sédums, hortensias, et bergénias. Des dégâts et des observations de larves au mois d'octobre sur heuchères et lewisias.
Pucerons											-	D'une manière globale plus de pression au printemps qu'à l'automne. Nombreux petits foyers au printemps sur de nombreuses plantes annuelles et bisannuelles (Fuchsias et géraniums, verveines, sauges, pensées, pâquerettes...). Présence des auxiliaires surtout constatée à partir d'avril (momies de <i>Praon</i> notamment) et présence bien établie au mois de juin (momies de <i>Praon</i> , <i>Syrphes</i> et <i>Aphidius</i> entre autres). Présence à l'automne principalement sur chrysanthèmes (<i>Macrosiphoniella</i> bien présente) et ponctuellement sur sédums et lupins. Pression globalement moins forte qu'à l'accoutumé.
Punaises											-	Observation discrète de <i>Lygus</i> sur quelques chrysanthèmes sans faire de dégâts. Moins de pression que les années précédentes. Voir également bilan de piégeage . Reste à surveiller.
Thrips											=	Présence au printemps modérée et observations principalement sur chrysanthèmes, géraniums et cyclamens. Sur cette dernière culture, une attaque de <i>T. setosus</i> a été constatée. Pression importante du début de l'été à la fin de saison sur chrysanthème et sur les fins de séries du printemps.



Larve de thrips et dégâts sur chrysanthème



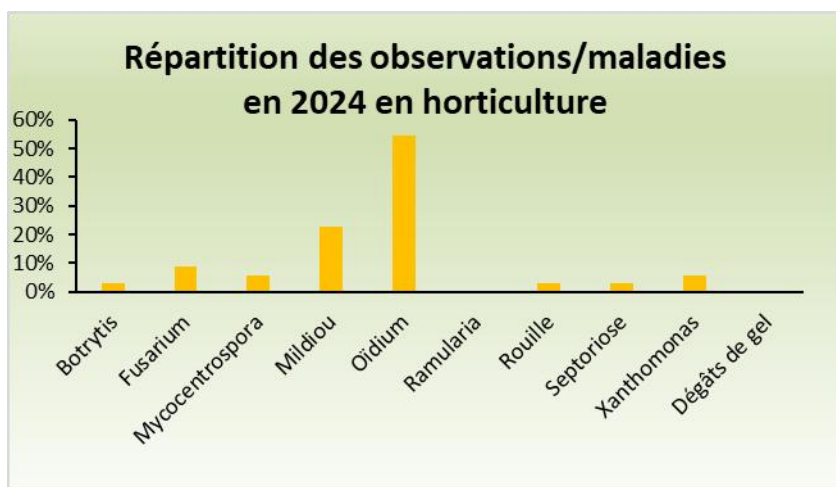
Aleurode du ficus *Singhiella simplex*



Cicadelle de la mélisse *Eupteryx melissa*

Les maladies : Plantes fleuries, plantes à massif, bisannuelles et vivaces

MALADIES	Février	Mars	Avril	Mai	Juin	Juillet	Août	Septembre	Octobre	Novembre	Evolution par rapport à 2023	Observations 2024 et végétaux concernés	
Champignons	Botrytis										+	En fin de printemps sur primevères et fin septembre sur vivaces avec un automne précoce.	
	Fusarium										=	Sur quelques pots de cyclamen comme chaque année.	
	Mycocentrospora										=	Quelques cas sur pensées comme chaque année, surtout à partir d'octobre.	
	Mildiou										+	Les attaques sur pensées sont observées dans plusieurs établissements et plus importantes en début de printemps sur les fins de séries. Attaques faibles durant l'été et fortes en début d'automne sur <i>Hebe spp.</i>	
	Oïdium										+	Printemps assez similaire à 2023 sur renoncules et pensées avec différences variétales. Attaques précoces en fin d'été/début d'automne d'intensité variable sur pensées. Difficultés à gérer l'oïdium en fin de printemps/début d'été sur œillets (séries irrécupérables) et sur rosiers. D'une manière générale, en hausse par rapport à 2023.	
	Ramularia											-	Pas d'observations remontées cette année.
	Rouille											-	Très ponctuellement sur pâquerette et signalements de rouille blanche du chrysanthème, <i>Puccinia horiana</i> (ORNQ) en fin de saison.
	Septoriose											+	Localement sur verveines avec l'humidité.
Bactérie													
Xanthomonas											+	Ponctuellement sur géranium sur un lot et sur une fin de série : 2 établissements concernés.	
Physiologique													
Dégâts de gel											-	Plus des problèmes d'excès d'humidité que de gel cette année...	



Fusariose sur cyclamen
Fusarium oxysporum f. sp. cyclaminis
Coupe transversale sur un bulbe de cyclamen atteint
ASTREDHOR SM



Dégâts de mildiou sur *Hebe sp.*



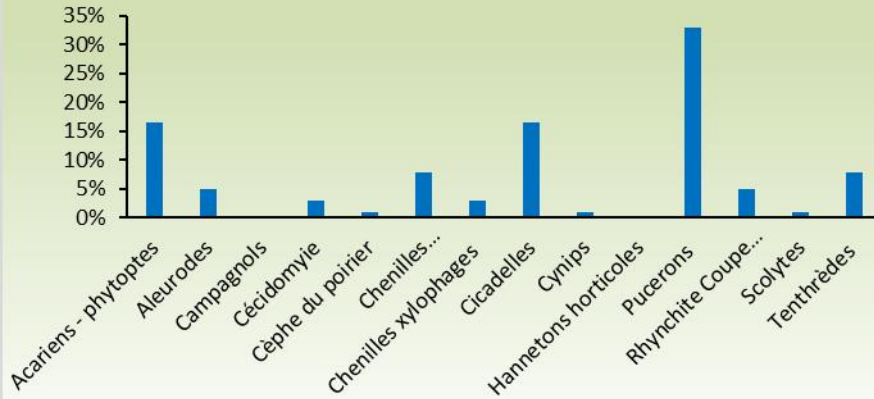
Oïdium sur œillet



Les ravageurs : Conifères, arbres et arbustes d'ornements

Ravageurs	Mars	Avril	Mai	Juin	Juillet	Août	Septembre	Octobre	Novembre	Evolution par rapport à 2023	Observations 2024 et végétaux concernés
Acariens										=	Moins de pression qu'en 2023 dans la fréquence. Similaire dans les intensités. Toujours de grosses attaques notamment d'acariens tétranyques sous abris sur de nombreux végétaux : céanothes, <i>Choisya sp.</i> , <i>Leycesteria sp.</i> , rosiers, fusains, hortensias, <i>Viburnum sp.</i> , lauriers rose,... Observations ponctuelles d' <i>Aculus hyperici</i> sur millepertuis et d' <i>Aculops fuchsiae</i> (ORNQ)
Aleurodes										+	Présence sous abris sur <i>Choisya</i> et par le biais de la négoce dans un autre établissement de l'introduction de <i>Dialeurodes citri</i> (identification en laboratoire) sur <i>Tetradium danielii</i> et <i>Citrus spp.</i> avec des dégâts importants.
Cécidomyie										+	Cécidomyie du févier d'Amérique <i>Dasineura gleditschiae</i> surtout dans une parcelle dans un établissement.
Charançons										+	1 forte attaque de <i>Pissodes castaneus</i> dans une pépinière sur l'ensemble des pins en pleine terre avec des dégâts conséquents. Dégâts d'otiorhynques observés en culture hors-sol principalement (<i>Phillyrea sp.</i> , <i>Arbutus unedo</i> , <i>Viburnum tinus</i> , <i>Rhododendron spp.</i> etc...).
Chrysomèles										=	Chrysomèle du peuplier <i>Melasoma populi</i> observée sur peuplier et saule. Peu de dégâts. Au vu de l'itinérance des observations, seule la 2ème génération a été observée pendant cette campagne. Espèce peu préjudiciable en pépinière. Pontes et dégâts de la Chrysomèle de la viorne <i>Pyrrhalta viburni</i> observées sur <i>Viburnum tinus</i> en fin de saison dans une pépinière qui exige une attention particulière pour le bouturage des plantes mères.
Chenilles défoliatrices et tordeuses										+	<i>Orygia spp.</i> sur divers arbustes avec une présence remarquée de cocons de camptopéginae, <i>Acronicta psi</i> sur rosier, <i>Cydalima perspectalis</i> sur des buis bien attaqués, etc... Tordeuse de l'oeillet (<i>Cacoecimorpha pronubana</i>) : nombreux individus sous abris et en extérieur principalement sur <i>Choisya spp.</i> et <i>Pittosporum spp.</i> Sous abris, la surveillance de ce dernier ravageur par le piégeage permet de mieux maîtriser les attaques.
Cicadelles										-	Sous abri et à l'extérieur, cicadelles du genre <i>Eupteryx</i> sur romarins et sauges notamment : nombreuses piqûres. En extérieur : cercopes des prés observés sur de nombreux végétaux (<i>Rosa sp.</i> , <i>Syringa sp.</i> et <i>Laurus nobilis</i> ...) : pas de dégâts et présence au printemps des amas spumeux appelés également "crachats de coucou". Identification par un laboratoire d' <i>Asymmetrasca decedens</i> sur un lot d' <i>Anisodonte</i> présentant des brûlures foliaires. A noter également des brûlures sur <i>Pittosporum</i> assez importantes sur une entreprise pour la 2ème année consécutive.
Cochenilles										+	Nombreuses cochenilles polyphages observées : <i>Icerya purchasi</i> , <i>Pulvinaria regalis</i> , <i>Coccus hesperidum</i> et <i>Pseudaulacaspis pentagona</i> . Cette dernière a été constatée sur un lot de <i>Syringa vulgaris</i> 'Captain Baltet' dans un point de vente. Il s'agit d'un ORNQ sur certains fruitiers. Foyer important d' <i>Unaspis euonymi</i> sur <i>Euonymus japonicus</i> avec <i>Chilocorus renipustulatus</i>
Cynips										=	Observations dans un établissement de galles du Cynips du rosier, <i>Diplolepis rosae</i> sur une culture de rosier tige en pleine terre.
Psylles										=	Principalement sous abris mais aussi à l'extérieur : <i>Cacopsylla fulguralis</i> sur <i>Elaeagnus sp.</i> , <i>Ctenarytaina eucalypti</i> sur <i>Eucalyptus sp.</i> , et <i>Trioza alacris</i> sur <i>Laurus nobilis</i> .
Pucerons										-	Pression plus faible qu'à l'accoutumé et installation retardée par le temps frais et humide. Sous abris : forte pression au printemps et début d'été observée sur de nombreuses cultures : <i>Photinia sp.</i> , <i>Pittosporum sp.</i> , <i>Escallonia sp.</i> , <i>Euonymus sp.</i> , <i>Lagerstroemia sp.</i> , <i>Choisya sp.</i> , rosier, laurier tin, cognassier du Japon, millepertuis,... En extérieur : quelques foyers également importants en juin et septembre généralement bien maîtrisés par la faune auxiliaire arrivée tardivement.
Scolytes											Dépérissement rapide d'un <i>Zelkova serrata</i> dans un carré de pépinière de pleine terre avec attaque de scolytes. Envoi dans un laboratoire d'analyse : présence de <i>Scolytus pygmaeus</i> et de <i>Scolytus multistriatus</i> . Ces scolytes peuvent être vecteurs de la graphiose de l'orme qui peut aussi s'attaquer à son cousin, le <i>Zelkova</i> .
Tenthredes										+	Tenthredes limaces sur <i>Quercus sp.</i> <i>Caliroa annulipes</i> Lophyre du pin <i>Diprion pini</i> notamment sur <i>Pinus contorta</i> Tenthrede du groseillier <i>Nematus ribesii</i> Tenthrede du bouleau <i>Craesus septentrionalis</i> . --> Les cycles pour ces ravageurs restent assez similaire d'année en année. 1ère observation de la Tenthrede ziz-zag de l'orme, <i>Aproceros leucopoda</i> en pépinière dans notre région.
Thrips										+	Souvent <i>Heliethrips haemorrhoidalis</i> sur <i>Viburnum tinus</i> , <i>Viburnum davidii</i> , <i>Prunus lusitanica</i> , <i>Arbutus unedo</i> et <i>Citrus spp.</i> avec parfois de fortes attaques. D'autres attaques de thrips ont été signalées sur <i>Cornus sp.</i> , <i>Viburnum sp.</i> , et <i>Stewartia sp.</i>
Tigre du Pieris										-	Observations en extérieur et sous abris principalement sur <i>Pieris spp.</i> . Rares sont les lots exempts.
Nématodes <i>Aphenlenchoides sp.</i>										+	Des dégâts de nématodes foliaires du genre <i>Aphenlenchoides</i> ont été observés dans une jardinerie sur un lot d' <i>Hydrangea macrophylla</i> avec des dégâts importants.

Répartition des observations/ravageurs en 2024 sur fruitiers



Galles d'*Aculops fuchsiae*
ORNQ



Pissodes castaneus
sur *Pinus strobus*



Galle chevelue
du Cynips du rosier
Diplolepis rosae



Larve de Cercopis des près
sans son « crachat de coucou »,
Philaenus spumarius



Brûlure foliaire sur
Anisodonte capensis
provoquée par
Asymmatresca decedens



Scolytus multistriatus
A la loupe binoculaire



Tenthrede zigzag de l'orme
Aproceros leucopoda



Tigre du pieris,
Stephanitis takeyai



Dégâts d'*Heliothrips haemorrhoidalis*
sur *Arbutus unedo*



Nématodes foliaires sur *Hydrangea macrophylla*
Aphelenchoides sp.

Les maladies : Conifères, arbres et arbustes d'ornements

	MALADIES	Mars	Avril	Mai	Juin	Juillet	Août	Septembre	Octobre	Novembre	Evolution par rapport à 2023	Observations 2024 et végétaux concernés
Champignons	Anthraxnose										+	Observations sur saules (<i>Marssonina salicicola</i>) et <i>Arbutus unedo</i> (<i>Elsinoë mattirolaanum</i>) au printemps et sur platane (<i>Apiognomonina veneta</i>) en début d'été.
	Botrytis										=	Attaques sur des jeunes plants de <i>Cedrus sp.</i>
	Cercosporiose										+	Observation sur <i>Viburnum tinus</i> (<i>Cercospora tinea</i>).
	Cylindrosporiose										=	Observation sur merisier.
	<i>Exobasidium spp.</i>										+	Météo très favorable à la propagation en cas de présence initiale. Cas sur quelques lots d'azalées et un lot de lilas des Indes.
	Entomosporiose										=	Observations sur aubépine notamment entraînant une chute prématurée des feuilles.
	Fusariose										+	Fusariose sur lavandes et véroniques.
	Mildiou										=	Attaque en fin d'été sur véronique arbustive cultivée en extérieur.
	Oïdium										=	Nombreux signalements en fin de printemps et fin d'été-automne sur chênes, amélanchiers, spirées, genêts, lilas des Indes et lauriers du Portugal.
	<i>Phomopsis sp. et Cytospora sp.</i>										+	Suintements et chancre sur chêne dans un établissement (1 analyse envoyée en phytodiagnostic avec ces 2 genres retrouvés) et un dépérissement avec chancres de <i>Platanus orientalis</i> forme sexuée de <i>Phomopsis</i> indéterminée (1 analyse envoyée en phytodiagnostic = <i>Diaporthe eres</i>).
	<i>Phytophthora spp.</i>										=	Quelques observations sur des cultures sensibles comme les <i>Choisya spp.</i> et les <i>Griselinia littoralis</i>
	<i>Rhytisma acerinum</i>										=	Quelques symptômes observés sur <i>Acer pseudoplatanus</i> .
Rouille										+	Observations sur cordylines et saules.	
Septoriose										-	Attaque principalement sur <i>Escallonia spp.</i> et <i>Philadelphus sp.</i>	
Bactéries	<i>Pseudomonas syringae</i>										+	Attaques importantes avec la météo propice sur lauriers rose et lilas.
Plantes parasites	Cuscutés										+	1 observation dans un établissement sur une culture de bruyères.
Dégâts physiologiques ou déficiences	Déficiences en bore et manganèse										+	1 observation sur <i>Trachycarpus fortunei</i> dans un établissement de type jardinerie.

Répartition des observations/maladies en 2024 sur conifères, arbres et arbustes d'ornement



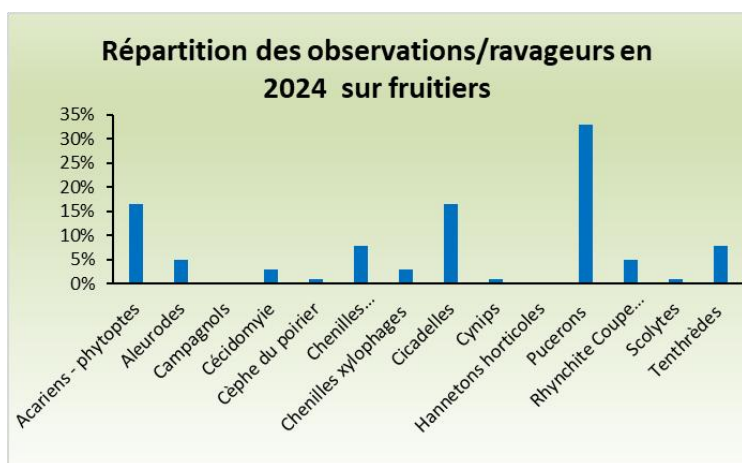
Galle de l'azalée
Exobasidium rhododendri



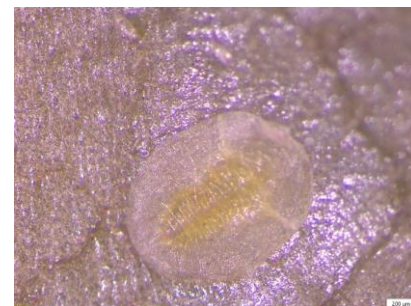
Suintements retrouvés sur chêne liés à la détection de *Phomopsis sp.* et *Cytospora sp.*

Les ravageurs : Fruitiers

RAVAGEURS	Evolution par rapport à 2023											Observation 2024 et végétaux concernés	
	Février	Mars	Avril	Mai	Juin	Juillet	Août	Septembre	Octobre	Novembre	Décembre		
Acarions - phytoptes												=	Phytopte du poirier (<i>Eriophyes pyri</i>) : faibles attaques dans l'ensemble, certaines variétés ('William's') sont plus attaquées et quelques attaques également du Phytopte du noyer (<i>Eryophyes erineus</i>).
Aleurodes												+	<i>Dialeurodes citri</i> arrivés par la négoce de lots de <i>Diospyros kaki</i>
Campagnols												-	Pas d'observations remontées cette année.
Cécidomyie												+	Quelques observations itinérantes de cécidomyies sur poirier, <i>Dasineura pyri</i>
Cèphe du poirier												+	Observations typiques de dégâts avec des piqûres en hélice sur les tiges de poirier de la cèphe du poirier, <i>Janus compressus</i> .
Chenilles phytophages												=	Bombyx du chêne, <i>Lasiocampa quercus</i> , de façon anecdotique sur pommier en début de saison. <i>Calliteara pudibunda</i> parfois sur pommier. <i>Orgyia spp.</i> sur l'ensemble des fruitiers avec la présence de cocons de camlopeginae bien remarqué comme en pépinière ornementale. <i>Yponomeuta malinella</i> au mois de juin sur pommier. <i>Grapholita molesta</i> ponctuellement sur pêcher.
Chenilles xylophages												=	Observations sporadiques de Zeuzère du poirier sur pommier et de Cossus gâte-bois sur <i>Diospyros kaki</i> .
Cicadelles												+	Présence au printemps des amas spumeux appelé également "crachats de coucou" de <i>Philaenus spumarius</i> et adultes visibles ensuite pendant toute la saison. Pression importante en fin de saison des cicadelles en règle générale sur fruitiers. Détection d'une larve isolée de la cicadelle pruineuse (en réalité une Flatide), <i>Metcalfa pruinosa</i> , sur un <i>Diospyros kaki</i> . Première observation par le réseau en Normandie.
Cynips												+	Suspicion d'une galle du Cynips du châtaignier, <i>Dryocosmus kuriphilus</i> (ORNQ) qui continuerait sa progression dans notre région. A confirmer (en attente du résultat d'analyse du laboratoire, ANSES - Unité d'entomologie).
Hannetons horticoles												-	Pas d'observations remontées cette année.
Pucerons												-	Pression moins forte qu'à l'accoutumé principalement pour <i>Dyspaphis plantaginea</i> et moins marquée pour <i>Myzus cerasi</i> . Souvent observés des petits foyers d' <i>Eriosoma lanigerum</i> (ORNQ). Autres pucerons moins problématiques. Présence également du gros puceron <i>Lachnus roboris</i> sur tronc de châtaignier au mois d'octobre. Auxiliaires présents dans les foyers.
Psylle												=	Psylle du poirier, pouvant être vecteur de Pear decline : <i>Candidatus phytoplasma pyri</i> (ORNQ)
Rhynchite Coupe-bourgeon												+	Observations ponctuelles sur pommier et prunier
Scolytes												-	Pas d'observations remontées cette année.
Tenthredines												+	Tenthredines limaces sur fruitiers à pépins et à noyaux <i>Caliroa cerasi</i> Tenthredine du bouleau <i>Craesus septentrionalis</i> sur <i>Corylus avellana</i> . Lyde du poirier, <i>Neurotoma saltuum</i> en août Les cycles pour ces ravageurs restent assez similaires d'année en année.



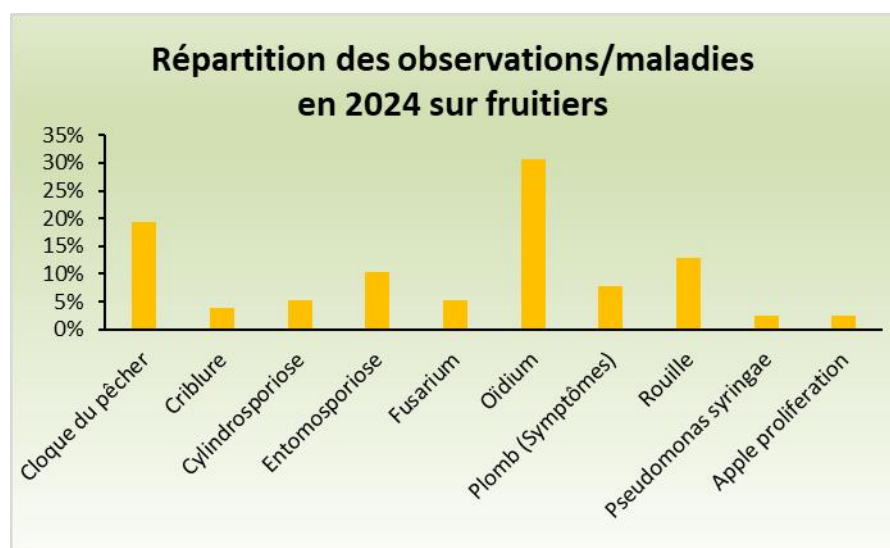
Larve de *Metcalfa pruinosa*



Puparium de *Dialeurodes citri* à la loupe binoculaire

Les maladies : Fruitiers

		Février	Mars	Avril	Mai	Juin	Juillet	Août	Septembre	Octobre	Evolution par rapport à 2023	Observations 2024 et végétaux concernés
MALADIES												
Champignons	Cloque du pêcher										+	Le temps frais et humide au débourrage a été favorable au développement de ce champignon.
	Criblure										=	Signalement principalement sur pêcher et plus marqué à l'automne.
	Cylindrosporiose										=	Observation sur cerisier.
	Entomosporiose										=	Principalement sur cognassier entraînant une chute prématurée des feuilles.
	<i>Fusarium</i>										+	Forte casse sur des porte-greffes de cognassier BA29 présentant des chancres et nécroses chez plusieurs producteurs. Envoi dans un laboratoire d'analyse. <i>Fusarium avenaceum</i> et <i>Fusarium lateritium</i> ont notamment été mis en évidence. Des symptômes atypiques ont également été observés sur un lot de cognassier mais cette fois sur la partie houppier. L'analyse est toujours en cours à l'ANSES - Unité de mycologie.
	Oïdium										=	Pas de grosses attaques sur pommier, attaque sur les pousses suite à l'aoûtement sur cerisier
	Plomb (Symptômes)										-	Des cas isolés de plomb ont été observés sur <i>Prunus domestica</i> . Des symptômes ont également été vus sur <i>Cydonia oblonga</i> , <i>Malus domestica</i> et <i>Pyrus communis</i> . Il peut s'agir simplement de plomb physiologique mais aussi de plomb parasitaire, <i>Chondrostereum purpureum</i> (ORNQ). Avant destruction, il est préférable, en fonction des quantités de passer par un laboratoire pour affirmer son diagnostic.
	Rouille										=	Rouille grillagée sur certaines variétés de poirier et rouille sur prunier à l'automne.
Virus	Virus : mosaïque du figuier											Régulièrement observé d'année en année, cet ORNQ a été déréglementé au 15/08/2024.
Bactéries et phytoplasmes	<i>Pseudomonas syringae</i>										+	Attaques importantes, avec la météo propice, sur poirier.
	<i>Apple proliferation</i>										+	Quelques cas isolés dans 2 établissements de ce phytoplasme <i>Candidatus phytoplasma mali</i> (ORNQ)



Symptômes de Plomb sur pommier



Dégâts de *Fusarium* sur *Cydonia oblonga* BA 29 en porte-greffes

A gauche, photo ASTREDHOR SM

BILAN DES PIEGEAGES



Depuis 2011, un piégeage est réalisé tous les ans pour suivre les populations de *Duponchelia fovealis*. Cette année, 2 nouveaux dispositifs ont également été mis en place afin de suivre la noctuelle méditerranéenne *Spodoptera littoralis* et la punaise *Lygus rugulipennis*.

Le suivi *Duponchelia fovealis* a été réalisé dans 12 entreprises horticoles de la semaine 22 à la semaine 48 sur culture de cyclamens à l'aide de piège delta, plaques engluées et de phéromones spécifiques. 156 relevés ont été réalisés dans le cadre de ce suivi.



Adulte de *Duponchelia fovealis*

→ Sur les 12 établissements participants au réseau, on dénombre un cumul de 66 papillons piégés, soit une augmentation de 73% par rapport à 2023.

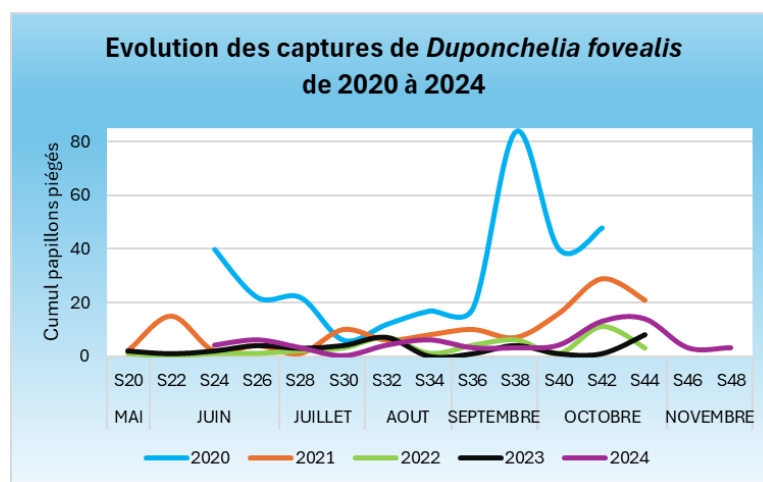
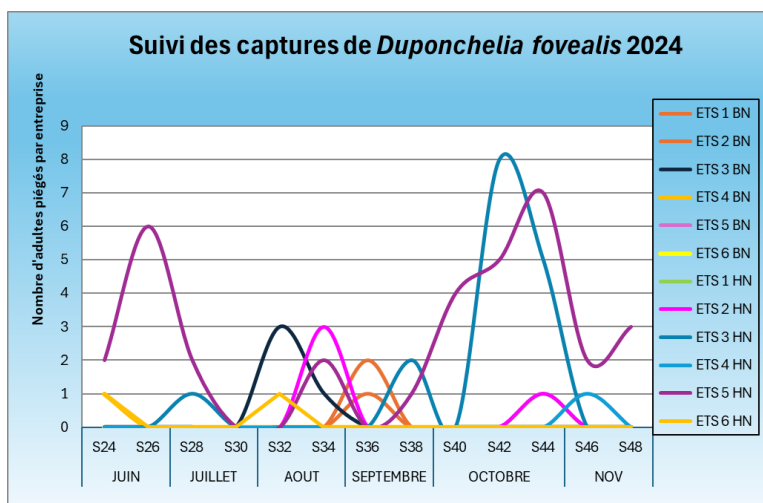
→ Sur la période de piégeage, une disparité des captures est toujours observée entre les 12 établissements :

- 2 entreprises n'ont piégé aucun papillon. Ces 2 entreprises n'avaient déjà pas piégé en 2023.

- 10 entreprises ont piégé des papillons. 8 entreprises ont peu piégé avec un nombre total de captures allant de 1 à 4. Les 2 dernières ont piégé en nombre avec respectivement 16 et 34 papillons en fin de campagne. Ces captures élevées dans ces 2 établissements expliquent la hausse par rapport à 2023 des captures.

→ Sur l'ensemble des entreprises qui ont piégé, les périodes de piégeage sont très variables d'un établissement à l'autre.

→ Depuis plusieurs années, des chenilles et des dégâts sont observés dans certains établissements malgré le piégeage.



A retenir :

La surveillance à l'introduction des plantes dans les établissements est importante au regard d'une part des dégâts conséquents en cas de forte infestation et d'autre part des difficultés de gestion des foyers qui sont de plus en plus fréquents en entreprise notamment avec l'activité de négoce (en septembre /octobre).

L'observation des plantes reste indispensable afin de détecter soit des papillons, soit d'éventuels dégâts occasionnés par les chenilles, le piégeage étant complémentaire à l'observation.



Adulte de *Spodoptera littoralis*

<https://ephytia.inra.fr/I/26632/Spodoptera-littoralis-1>

Pour le 1^{er} suivi de la noctuelle méditerranéenne *Spodoptera littoralis* au sein du réseau, des pièges delta avec plaques engluées et phéromones spécifiques ont été disposés dans 4 établissements horticoles de la semaine 22 à la semaine 48, 52 relevés ont été effectués. Aucune capture n'a été enregistrée.

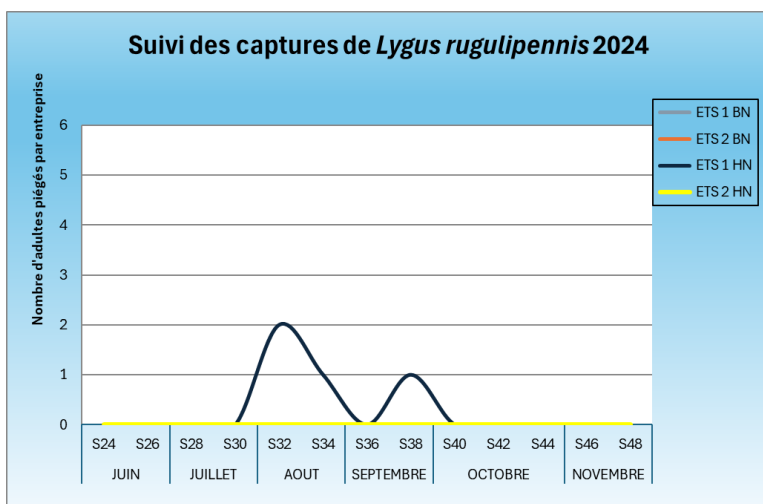
A retenir :

Cette campagne de piégeage n'aura pas permis de détecter cette noctuelle dont les dégâts et les chenilles peuvent être confondus avec d'autres noctuelles.

Pour le 1^{er} suivi des punaises *Lygus rugulipennis* dans les chrysanthèmes, des pièges funnels avec réhausse et des phéromones spécifiques ont été disposés dans 4 établissements horticoles de la semaine 22 à la semaine 48, 52 relevés ont été effectués. 3 captures seulement ont été comptabilisées sur le même établissement.



Punaise adulte de *Lygus rugulipennis*



A retenir :

La surveillance des *Lygus* est importante en horticulture au même titre qu'en cultures maraîchères où elles sont souvent suivies. Ces punaises piquent les tissus tendres et peuvent provoquer l'avortement des boutons floraux. Souvent discrètes, le piégeage permet de mieux appréhender ce ravageur qui peut certaines années provoquer des dégâts préjudiciables.

Observations : FREDON Normandie, ASTREDHOR SM, Producteurs

Crédit photos : FREDON Normandie sauf mention particulière

Rédaction et animation : Damien LOISEL - FREDON Normandie

Directeur de la publication : David PHILIPPART

Reproduction intégrale de ce bulletin autorisée.

Reproduction partielle autorisée avec la mention « extrait du BSV BILAN ANNEE 2024 HORTICULTURE ET PEPINIERE EN NORMANDIE du 31/01/2025 »

Coordination et renseignements : Damien LOISEL – damien.loisel@fredon-normandie.fr