



# Bulletin de Santé du Végétal

## HORTICULTURE ET PEPINIERE EN NORMANDIE

**BILAN 2025 – 30 janvier**



Retrouvez gratuitement le  
BSV HORTICULTURE ET  
PEPINIERE sur le site de  
[FREDON Normandie](https://www.fredon-normandie.fr)



Retrouvez gratuitement les  
BSV sur le site de [DRAAF  
Normandie](https://www.draaf-normandie.fr)

### BILAN ANNEE 2025

Ce 1<sup>er</sup> BSV de l'année dresse le bilan d'épidémiosurveillance de l'année 2025 pour la filière HORTICULTURE-PEPINIERE EN NORMANDIE. Il est rédigé à partir des observations, signalements, analyses et dispositifs de piégeages qui ont été effectués.

## Merci

à toutes les personnes qui ont contribué au réseau d'épidémiosurveillance Horticulture-Pépinière pour les observations réalisées, les relevés de pièges, les relectures et à tous les lecteurs.

### REJOIGNEZ LES LECTEURS DU BSV HORTICULTURE ET PEPINIERE EN NORMANDIE

Vous pouvez vous inscrire pour être informé et lire les BSV HORTICULTURE ET PEPINIERE EN NORMANDIE dès leur parution.



### REJOIGNEZ LE RESEAU D'OBSERVATEURS BSV HORTICULTURE ET PEPINIERE EN NORMANDIE

Le contenu des Bulletins de santé du végétal (BSV) est basé sur les informations issues d'un réseau d'observateurs. La fiabilité du BSV est d'autant plus grande que le nombre d'observations est important.

Rejoignez le réseau et participez à l'enrichissement des BSV en apprenant à mieux observer vos cultures ou vos plantes finies !

**Inscrivez-vous auprès de l'animateur :**  
[damien.loisel@fredon-normandie.fr](mailto:damien.loisel@fredon-normandie.fr)

# SOMMAIRE

BILAN CHIFFRE DE LA CAMPAGNE 2025 .....	3
Focus sur les observateurs et les observations 2025 .....	3
BILAN CLIMATIQUE 2025.....	4
BILAN SANITAIRE.....	5
Horticulture.....	6
Les ravageurs : Plantes fleuries, plantes à massif, bisannuelles et vivaces .....	6
Les maladies : Plantes fleuries, plantes à massif, bisannuelles et vivaces.....	7
Pépinière .....	8
Les ravageurs : Conifères, arbres et arbustes d'ornements.....	8
Les maladies : Conifères, arbres et arbustes d'ornements .....	10
Les ravageurs : Fruitiers.....	11
Les maladies : Fruitiers.....	12
Bilan des piegeages .....	13

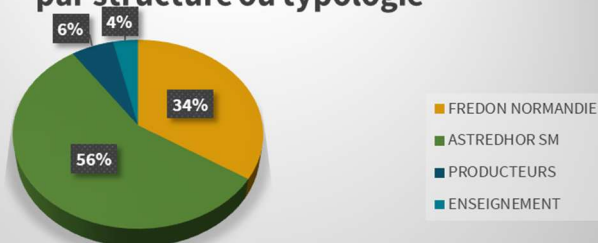
# BILAN CHIFFRE DE LA CAMPAGNE 2025

## Focus sur les observateurs et les observations 2025

En 2025, 4 partenaires et 8 observateurs ont participé à cette campagne. Environ 90% des observations ont été effectuées en parcelles itinérantes à l'image des précédentes années.

La majorité des observations a été réalisée par les techniciens d'ASTREDHOR SM.

### Répartition des observations 2025 par structure ou typologie



### Nombre annuel de fiches d'observations sur les 5 dernières années

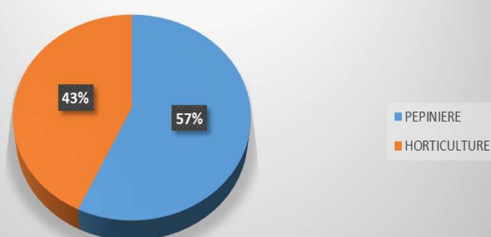


Lors de cette campagne 2025, 199 fiches d'observations ont été dénombrées pour un total de 689 lignes d'observations contre 193 fiches en 2024 soit une hausse de 3,1%.

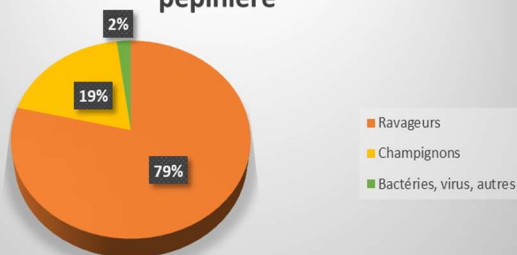
Les observations ont été plus importantes en pépinière qu'en horticulture.

Que ce soit en pépinière ou en horticulture, les ravageurs sont les bioagresseurs les plus souvent observés. Le pourcentage d'observations de maladies est resté assez similaire à 2024 que ce soit en pépinière ou en horticulture.

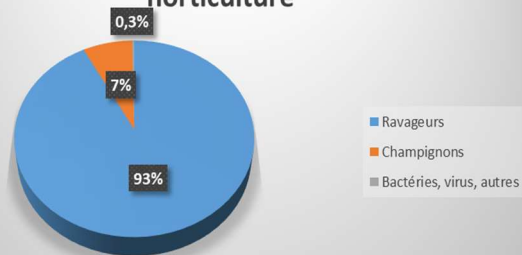
### Répartition des observations 2025 par secteur



### Répartition des observations 2025 en pépinière



### Répartition des observations 2025 en horticulture



# BILAN CLIMATIQUE 2025

L'année 2025 a été marquée par :

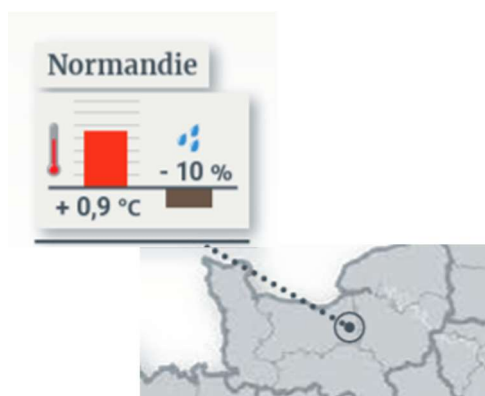
- Une fin d'hiver pluvieuse et mouvementée avec les tempêtes Floriane (5 janvier) et Herminia (26 janvier) .
- Après 2 printemps pluvieux, ce printemps ne l'a pas été. En avril, le déficit a localement dépassé 70 % sur la Normandie. Et il n'est tombé que 9,4 mm de pluie à Caen. En fin de printemps, un temps chaud et sec s'est installé, ponctué de quelques journées très orageuses, notamment du 13 au 15 juin des averses de grêle localisées qui ont malheureusement fait des dégâts en horticulture comme en pépinière.
- L'été 2025 se place en troisième position des plus chauds, après 2003 et 2022 et juste devant 1976. La chaleur précoce du mois de juin avec ses 3 degrés de plus que la normale contribue largement à ce placement sur le podium. Trois vagues de chaleur sont dénombrées au cours de l'été : du 20 au 22 juin, du 25 juin au 1er juillet et du 11 au 16 août.
- L'automne a été précoce d'une manière générale avec une grande variabilité, le retour de la pluie a fait du bien.
- Le début d'hiver a aussi été pluvieux et doux mais les sols normands sont secs (sécheresse sur 7 mois environ, d'avril à l'automne). Si la situation a commencé à se résorber avec les pluies de l'hiver, les sols restent plus secs que la normale.

Globalement sur la région, la température a été supérieure sur l'année de 0,9°C rapport aux normales et la pluviométrie a été déficitaire de 10% par rapport aux normales.

## BILAN RÉGIONAL 2025



Anomalie de températures et déficit/excédent de précipitations(\*)



\* référence 1991-2020, valeurs provisoires au 1<sup>er</sup> décembre 2025

METEO FRANCE

**Contrairement à 2024, notre année 2025 a été bien ensoleillée avec un excédent de 10 à 15% d'ensoleillement par rapport à la normale.**

**Cette année 2025 s'inscrit dans un contexte flagrant du réchauffement climatique, puisqu'elle se situe parmi les 4 années les plus chaudes depuis plus d'un siècle et cette fois-ci la pluie n'a pas été au rendez-vous avec un déficit de l'ordre de 10% par rapport aux normales.**

## LE BILAN DES OBSERVATIONS 2025



Ce bilan est divisé en trois parties : horticulture, pépinière conifères - arbres et arbustes d'ornement et fruitiers. Il est présenté sous forme de tableaux pour lesquels la pression sanitaire a été évaluée en 3 catégories : pression faible, pression moyenne, pression forte.

Légende :

Pression faible

Pression moyenne

Pression forte



Pour les **O**rganismes **R**églementés **N**on de **Q**uarantaine dit **ORNQ**, se référer à la réglementation du « Big act » [règlement d'exécution \(UE\) 2019/2072](#) pour la définition précise des couples hôtes et des seuils.

Pour rappel, compte-tenu de ce règlement et en application de l'[article 37 du règlement santé des végétaux \(UE\) 2016/2031](#), cela implique que la mise en circulation de végétaux infestés est interdite quel que soit le type de destinataire (particuliers, professionnels) en fonction des couples et des seuils définis.

Pour les **O**rganismes de **Q**uarantaine de **Z**one **P**rotégée dit **OQZP**, se référer à la réglementation du « Big act » [règlement d'exécution \(UE\) 2019/2072](#) pour les zones protégées concernées et le détail des exigences réglementaires le cas échéant.

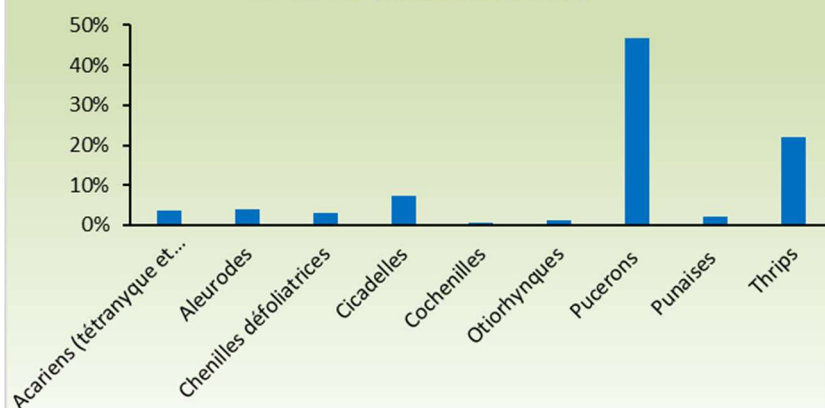




## Les ravageurs : Plantes fleuries, plantes à massif, bisannuelles et vivaces

RAVAGEURS	Février	Mars	Avril	Mai	Juin	Juillet	Août	Septembre	Octobre	Evolution par rapport à 2024	Observations 2025 et végétaux concernés
Acariens (tétranyque et tarsonème)										-	Les attaques ont été plus faibles qu'en 2024 et ont été souvent ponctuelles. Les attaques les plus fortes ont été observées sur hortensia et dipladénia.
Aleurodes										=	Présence similaire à 2024 et ponctuelle mais avec des lots parfois bien attaqués : - au printemps sur fuchsia et sur un lot d' <i>Hibiscus rosa-sinensis</i> pour la fête des mères, - en fin d'été principalement sur Poinsettia.  Nouvelle détection de <i>Singhiella simplex</i> comme l'année dernière sur un lot similaire de <i>Ficus</i> mi-novembre chez un revendeur après la publication du dernier BSV. Cet aleurode est spécifique aux <i>Ficus</i> et peut être préjudiciable en serre chaude dans notre région.
Chenilles défoliatrices										-	Pression globale assez similaire à 2024 hormis au printemps où aucune observation n'a été remontée. Présence de chenilles de la fin d'été au début d'automne sur chrysanthèmes, cyclamens, primevères et pensées.
Cicadelles										=	Pression similaire à l'année passée avec une pression dès le printemps et en fin d'année. Présence notamment sur lamiacées, primevères et chrysanthèmes.
Cochenilles										-	Présence ponctuelle sur certaines séries dans des établissements sur dipladénia.
Otiorhynques										-	Des dégâts et des observations de larves au mois d'octobre sur heuchères et bergenia : des plantes très sensibles.
Pucerons										+	D'une manière globale plus de pression au printemps qu'à l'automne. Nombreux foyers au printemps (Principalement <i>Aulacorthum solani</i> et <i>Macrosiphum</i> sp.) sur de nombreuses plantes annuelles et bisannuelles (Fuchsias et géraniums, verveines, sauges, pensées, pâquerettes...). A noter également, la présence sur <i>Alstroemeria</i> sp. notamment du Puceron du tubercule de la pomme de terre, <i>Rhopalosiphoninus latysiphon</i> , les pucerons sont trouvés au niveau du collet et sous les pots notamment ce qui est préjudiciable à la vente en terme d'image. Belle installation des auxiliaires avec des syrphes bien visibles dès début avril notamment. Présence à l'automne (Majoritairement <i>Aphis gossypii</i> , également quelques attaques de <i>Macrosiphoniella</i> sp.) principalement sur chrysanthèmes et ponctuellement sur sédums et lupins.
Punaies										+	Observation discrète de <i>Lygus</i> (Identification de <i>L. pratensis</i> et <i>L. rugulipennis</i> ) sur dahlias et quelques chrysanthèmes ou sur plantes adventices sans faire de dégâts. Pression encore faible cette année mais légèrement plus observé qu'en 2024. Voir également bilan de piégeage. Reste à surveiller.
Thrips										=	Evolution assez similaire à 2024. Présence assez forte au printemps et présence continue sur l'ensemble de la saison. Principalement <i>Frankliniella occidentalis</i> mais pas seulement. Présence ponctuelle d' <i>Echinothrips americanus</i> , de <i>Thrips setosus</i> sur des lots d'hortensia, et identification en laboratoire de <i>Frankliniella intonsa</i> sur des fleurs de cyclamen ou encore <i>Thrips simplex</i> sur des fleurs de <i>Tulbaghia</i> sp.

### Répartition des observations/ravageurs en 2025 en horticulture



*Frankliniella intonsa* à la loupe binoculaire



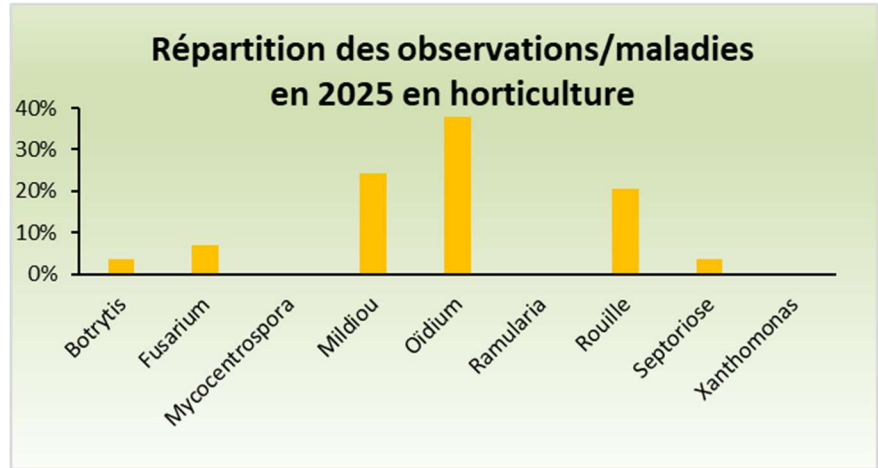
Aleurode du ficus  
*Singhiella simplex*



Cicadelle de la mélisse  
*Eupteryx melissae*

Les maladies : Plantes fleuries, plantes à massif, bisannuelles et vivaces

	MALADIES	Février	Mars	Avril	Mai	Juin	Juillet	Août	Septembre	Octobre	Novembre	Evolution par rapport à 2024	Observations 2025 et végétaux concernés
Champignons	Botrytis											-	En fin de printemps sur <i>Delphinium</i> dans un établissement de fleurs coupées locales. Le diagnostic a été réalisé en laboratoire ce qui a permis de montrer que le <i>Botrytis</i> avait commencé à coloniser les tissus internes des tiges, symptôme qui pouvait laisser craindre une autre infection fongique.
	<i>Fusarium</i>											=	Sur quelques pots de cyclamen comme chaque année et sur des cultures d' <i>Hebe</i> sp.
	<i>Mycocentrospora</i>											-	Pas de remontées d'observations cette année, météo moins favorable.
	Mildiou											-	Les attaques sur pensées ont été observées dans plusieurs établissements avec des attaques parfois importantes en fin d'hiver/début de printemps sur les fins de séries. Attaques faibles en fin d'été sur <i>Hebe</i> spp., pression moins forte qu'à l'accoutumée.
	Oïdium											-	Printemps assez similaire aux précédentes années sur renoncules et pensées avec différences variétales. Attaques plus faibles en fin d'été/début d'automne. D'une manière générale, en baisse par rapport à 2024.
	<i>Ramularia</i>											=	Pas d'observations remontées cette année.
	Rouille											+	Régulièrement sur pâquerette à l'automne, également sur lupin et aster. Quelques remontées de rouille blanche du chrysanthème hors réseau BSV, <i>Puccinia horiana</i> (ORNQ), en fin de culture. A noter également, une forte attaque de rouille brune a été constatée en fin de culture sur une variété dans un établissement.
Bactérie	Septoriose											=	Ponctuellement dans un établissement sur <i>Hebe</i> sp.
	Xanthomonas											-	Pas de cas observé cette année.



Rouille sur pâquerette



Dégâts de mildiou sur *Hebe* sp.



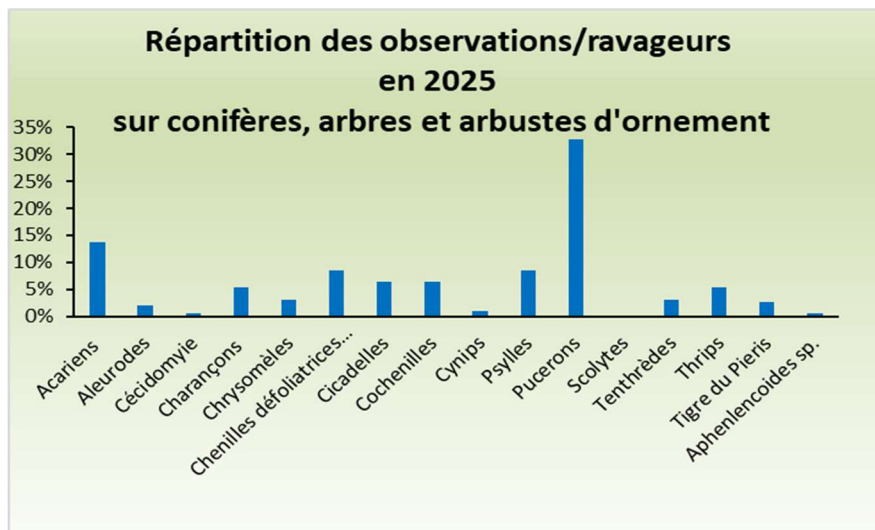
Botrytis sur *Delphinium*  
ASTREDHOR SM



## Les ravageurs : Conifères, arbres et arbustes d'ornements

		Mars	Avril	Mai	Juin	Juillet	Août	Septembre	Octobre	Novembre	Evolution par rapport à 2024	Observations 2025 et végétaux concernés
RAVAGEURS												
Acariens et insectes	Acariens										+	Pression croissante du printemps à l'été et supérieure à 2024. Toujours de grosses attaques notamment d'acariens tétranyques sous abris sur de nombreux végétaux : céanothes, <i>Choisya sp.</i> , <i>Leycesteria sp.</i> , rosiers, hortensias, <i>Viburnum sp.</i> , lauriers rose, <i>Sorbus sp.</i> etc... Sur <i>Sorbus</i> , observation de l'auxiliaire <i>Stethorus sp.</i> en nombre. Observations ponctuelles d' <i>Aculus spp.</i> sur saule et 1 observation d' <i>Aculops fuchsiae</i> (ORNQ).
	Aleurodes										=	Pression ponctuelle sur certains lots de plantes à l'image de 2024.
	Cécidomyie										+	Cécidomyie du févier d'Amérique <i>Dasineura gleditschiae</i> surtout dans une parcelle dans un établissement. De nombreuses attaques de la Cécidomyie de l'agapanthe, <i>Enigmadiplosis agapanthi</i> , ont été observées dans plusieurs établissements. Il s'agit d'un ravageur pas toujours connu des producteurs.
	Charançons										-	1 forte attaque pour la deuxième année consécutive de <i>Pissodes castaneus</i> dans une pépinière sur l'ensemble des pins en pleine terre avec des dégâts conséquents et beaucoup de sujets invendables. Dégâts d'otiorhynques observés en culture hors-sol principalement ( <i>Phillyrea sp.</i> , <i>Laurus nobilis</i> , et <i>Viburnum spp.</i> ). Dégâts importants dans plusieurs parcelles d'une pépinière de Charançon du frêne <i>Stereonychus fraxini</i> (situation semblable à 2022).
	Chrysomèles										=	Chrysomèle du peuplier <i>Melasoma populi</i> observée sur peuplier et saule. Peu de dégâts. Espèce peu préjudiciable en pépinière. Pontes et dégâts de la Chrysomèle de la viorne <i>Pyrrhalta viburni</i> observées sur <i>Viburnum tinus</i> en fin de saison dans une pépinière qui exige une attention particulière pour le bouturage des plantes mères.
	Chenilles défoliatrices et tordeuses										+	Forte année du Grand Hyponomeute du Fusain, <i>Yponomeuta cagnagella</i> au printemps en parallèle à la filière JEVI. Identification par analyse moléculaire de <i>Gymnoscelis rufifasciata</i> sur fleur de rosier avec des dégâts importants. Chenilles défoliatrices sur divers arbustes avec une présence remarquée encore cette année de cocons de campoplegines. Machaon, <i>Papilio machaon</i> , a été observée sur <i>Choisya ternata</i> 'Aztec pearl' et montrant qu'elle peut aussi s'attaquer aux rutacées. Identification après élevage de la Pyrale du jasmin ( <i>Palpita vitrealis</i> ) sur <i>Ligustrum sp.</i> à ne pas confondre avec la Tordeuse de l'oeillet ( <i>Cacaecimorpha pronubana</i> ) : nombreux individus sous abris et en extérieur principalement sur <i>Choisya spp.</i> et <i>Pittosporum spp.</i> La surveillance de ces 2 derniers ravageurs par le piégeage permet de mieux anticiper les attaques.
	Cicadelles										=	Sous abri et à l'extérieur, cicadelles du genre <i>Eupteryx</i> sur romarins et sauges notamment : nombreuses piqûres. En extérieur : cercopes des prés observés sur de nombreux végétaux ( <i>Rosa sp.</i> , <i>Syringa sp.</i> et <i>Laurus nobilis</i> ...) : pas de dégâts et présence au printemps des amas spumeux appelés également "crachats de coucou". A noter également des brûlures et retards de croissance sur <i>Pittosporum</i> assez importants dans des établissements.  Détection d'exuvies de la cicadelle pruineuse (en réalité une Flatide), <i>Metcalfa pruinosa</i> , sur divers arbustes dans une serre de vente d'une pépinière. Cet insecte fait des incursions dans notre région. A surveiller l'année prochaine.
	Cochenilles										=	Nombreuses cochenilles polyphages observées : <i>Icerya purchasi</i> , <i>Saissetia oleaea</i> , <i>Coccus hesperidum</i> et <i>Pseudaulacaspis pentagona</i> . Cette dernière a été constatée sur un lot de <i>Morus sp.</i> ornementaux dans un point de vente. Il s'agit d'un ORNQ sur certains fruitiers.
	Cynips										+	Observations de galles du Cynips du rosier, <i>Diplolepis rosae</i> sur des cultures de rosier.
	Psylles										=	Principalement sous abris mais aussi à l'extérieur : <i>Cacopsylla fulguralis</i> sur <i>Elaeagnus sp.</i> , <i>Ctenarytaina eucalypti</i> sur <i>Eucalyptus sp.</i> , <i>Trioza alacris</i> sur <i>Laurus nobilis</i> et moins courant <i>Trioza vitreoradiata</i> sur <i>Pittosporum tobira</i> .
	Pucerons										+	Pression précoce avec la météo douce et marquée au printemps. Sous abris : forte pression au printemps : <i>Photinia sp.</i> , <i>Pittosporum sp.</i> , <i>Escallonia sp.</i> , <i>Euonymus sp.</i> , <i>Lagerstroemia sp.</i> , <i>Choisya sp.</i> , rosier, laurier tin, cognassier du Japon, millepertuis,... En extérieur : quelques foyers également importants en mai-juin et septembre généralement bien maîtrisés par la faune auxiliaire.
	Scolytes										-	Aucune attaque de scolytes remontée dans le cadre du réseau cette année.
	Tenthredes										=	Tenthrede du groseiller <i>Nematus ribesii</i> . Tenthrede du bouleau <i>Craesus septentrionalis</i> . Tenthrede ziz-zag de l'orme, <i>Aprocerus leucopoda</i> . --> Les cycles pour ces ravageurs restent assez similaire d'année en année.
	Thrips										=	Souvent <i>Heliothrips haemorrhoidalis</i> sur <i>Viburnum tinus</i> , <i>Arbutus unedo</i> , <i>Camellia spp.</i> et <i>Citrus spp.</i> avec parfois de fortes attaques. Une autre attaque de thrips a été signalée sur <i>Acer griseum</i> .
	Tigre du Pieris										=	Observations en extérieur et sous abris sur <i>Pieris spp.</i> . Rares sont les lots exempts.
Nématodes	<i>Aphenlenchoides sp.</i>										=	Des dégâts de nématodes foliaires du genre <i>Aphenlenchoides</i> ont été observés dans un point de vente.

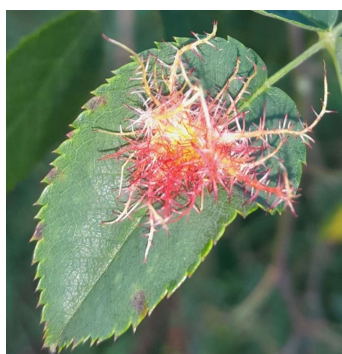




Galles d'*Aculops fuchsiae*  
(ORNQ)



*Pissodes castaneus*



Galle chevelue/Bédégar  
du Cynips du rosier  
*Diplolepis rosae*



Larve de *Cercopis* des près  
sans son « crachat de coucou »,  
*Philaenus spumarius*



Exuvie de  
*Metcalfa pruinos*



Dégâts de *Gymnoscelis rufifasciata*  
sur fleur de rosier



Tenthrede zigzag de l'orme  
*Aproceros leucopoda*



Tigre du pieris ,  
*Stephanitis takeyai*



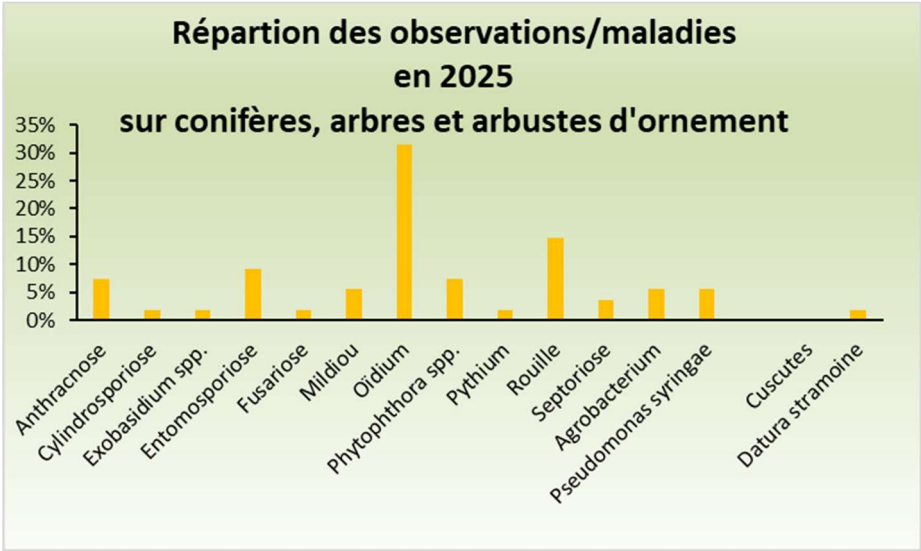
Dégâts d'*Heliethrips haemorrhoidalis*  
sur *Arbutus unedo*



Dégâts de *Trioza vitreoradiata*  
sur *Pittosporum tobira*

Les maladies : Conifères, arbres et arbustes d'ornements

	MALADIES	Mars	Avril	Mai	Juin	Juillet	Août	Septembre	Octobre	Novembre	Evolution par rapport à 2024	Observations 2025 et végétaux concernés
Champignons	Anthraxnose										-	Observations sur saules ( <i>Marssonina salicicola</i> ) et <i>Arbutus unedo</i> ( <i>Elsinoë mattirolaanum</i> ) au printemps.
	Cylindrosporiose										=	Observation sur merisier.
	<i>Exobasidium</i> spp.										-	Météo moins favorable que l'année passée, c'est plus l'arrosage par aspersion qui a eu une incidence. Galles retrouvées sur des <i>Camellia sasanqua</i> .
	Entomosporiose										=	Observations sur aubépine notamment entraînant une chute prématurée des feuilles.
	Fusariose										=	Fusariose sur véroniques.
	Mildiou										-	Attaque en fin d'été sur véronique arbustive cultivée en extérieur mais plus faible qu'à l'accoutumée.
	Oïdium										-	Nombreux signalements en fin de printemps et fin d'été-automne notamment sur cultures sensibles comme les chênes, amélanchiers ou lauriers du Portugal. Pression légèrement inférieure à 2024.
	<i>Phytophthora</i> spp.										=	Quelques observations sur des cultures sensibles comme les <i>Choisya</i> spp. et les <i>Rhododendron</i> spp.
	<i>Pythium</i>										+	Attaque sur des jeunes plants issus de semis de <i>Pseudotsuga menziesii</i> .
	Rouille										+	Observations sur <i>Betula</i> spp. et Mahonia. Attaques sévères sur <i>Betula</i> spp. en fin d'été.
Bactéries	Septoriose										=	Observation sur <i>Escallonia</i> spp. et plus marqué sur 'Iveyi'.
	Symptômes d' <i>Agrobacterium</i>										+	Observations successives dans plusieurs établissements sur des saules crevettes tige au niveau du point de greffe. Il s'agit de négoce et du même producteur d'origine. Problématique à minima de désinfection au greffage. Maladie incurable et très polyphage. Vigilance accrue.
Plantes adventices à enjeux	<i>Pseudomonas syringae</i>										-	Des attaques sur des variétés sensibles de <i>Nerium oleander</i> .
	Cuscutae										-	Pas d'observations par le réseau cette année.



Rouille sur *Mahonia* sp.,  
*Cumminsia mirabilissima*

*Datura stramonium*  
en fleurs



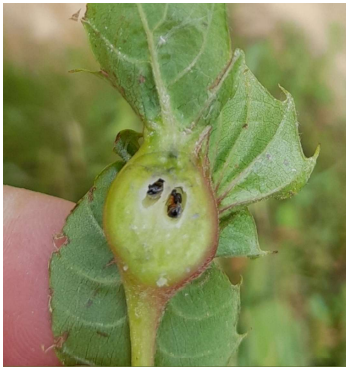
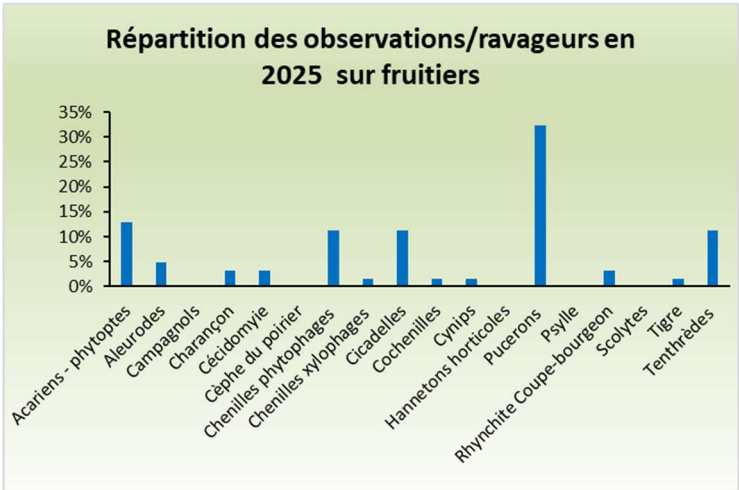
Symptômes  
d'*Agrobacterium* sur  
saule crevette





Les ravageurs : Fruitiers

RAVAGEURS	Février	Mars	Avril	Mai	Juin	Juillet	Août	Septembre	Octobre	Novembre	Evolution par rapport à 2024	Observation 2025 et végétaux concernés
Acarions - phytoptes											+	Phytopte du poirier ( <i>Eriophyes pyri</i> ) : attaques légèrement supérieures à 2024 en fin de saison.
Aleurodes											-	<i>Dialeurodes citri</i> arrivés par la négoce de lots de <i>Diospyros kaki</i> comme l'année dernière. Foyer dans un établissement d' <i>Aleurothrixus floccosus</i> (ORNQ) sur agrumes.
Campagnols											-	Pas d'observations remontées cette année comme l'année dernière.
Charançon											+	Découverte dans un établissement du charançon noir du figuier, <i>Aclees taiwanensis</i> (1ère détection en Normandie) et observations de vieux dégâts dans un autre.
Cécidomyie											=	Quelques observations itinérantes de cécidomyies notamment sur poirier, <i>Dasineura pyri</i> .
Cèpe du poirier											-	Pas d'observations cette année par le réseau de la cèpe du poirier, <i>Janus compressus</i> .
Chenilles phytophages											-	<i>Calliteara pudibunda</i> parfois sur pommier. Présence de cocons de campopéginae bien remarqué comme en pépinière ornementale. <i>Yponomeuta malinella</i> au mois de juin sur pommier. <i>Grapholita molesta</i> ponctuellement sur pêche. Interception dans un lot de négoce d'agrumes dans un tunnel de stockage de <i>Prays citri</i> qui ne peut pas s'implanter sous notre climat.
Chenilles xylophages											-	Observations de larves de séties au niveau de points de greffe de châtaignier.
Cicadelles											=	Présence au printemps des amas spumeux appelés également "crachats de coucou" de <i>Philaenus spumarius</i> et adultes visibles ensuite pendant toute la saison.  Pression importante en fin de saison des cicadelles en règle générale sur fruitiers.
Cochenilles											+	Présence minime de <i>Pseudolacaspis pentagona</i> (ORNQ) dans une culture de noyer.
Cynips											+	Le Cynips du châtaignier, <i>Dryocosmus kuriphilus</i> (OQZP) s'installe dans le Sud-Manche. Présence dans les haies et sur la culture dans une parcelle.
Hannetons horticoles											=	Pas d'observations remontées cette année.
Pucerons											+	Pression supérieure à 2024 pour <i>Dysaphis plantaginea</i> et <i>Myzus cerasi</i> . Souvent observés des petits foyers d' <i>Eriosoma lanigerum</i> (ORNQ). Autres pucerons moins problématiques. Présence également du gros puceron <i>Lachnus</i> sur tronc de châtaignier. Auxiliaires souvent présents dans les foyers (larves de cécidomyies prédatrices, larves de syrphes et coccinelles principalement).
Psylle											-	Pas de remontée par le réseau cette année.
Rhynchite Coupe-bourgeon											-	Observations ponctuelles sur pommier et poirier.
Scolytes											=	Pas d'observations remontées cette année.
Tigre											+	Une observation ponctuelle de <i>Stephanitis takeyai</i> sur <i>Diospyros kaki</i> .
Tenthredines											=	Tenthredines limaces sur fruitiers à pépins et à noyaux <i>Caliroa cerasi</i> . Tenthrede du bouleau <i>Craesus septentrionalis</i> sur <i>Corylus avellana</i> . Les cycles pour ces ravageurs restent assez similaires d'année en année. Lyde du poirier, <i>Neurotoma saltuum</i> dès juin cette année, 1 mois d'avance.



Galle du Cynips châtaignier et dissection d'une galle, l'émergence approche *Dryocosmus kuriphilus*



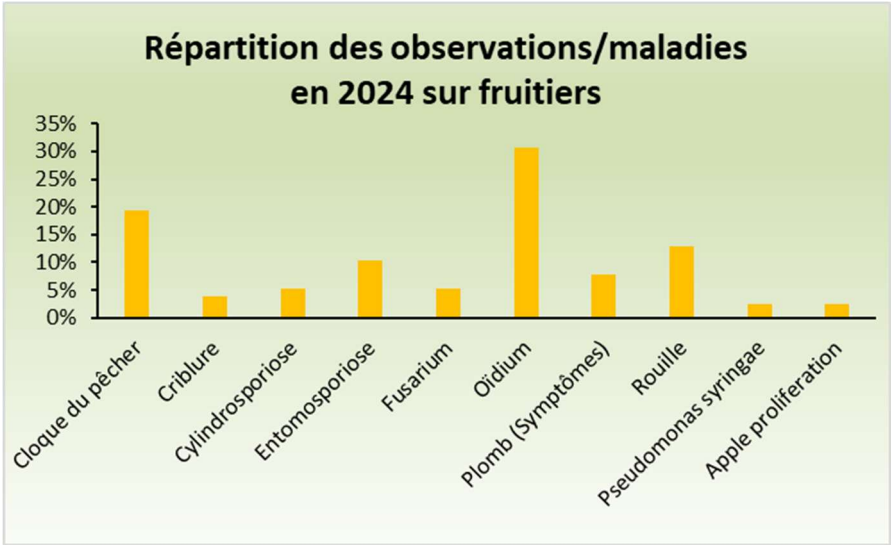
Dégâts de charançon noir du figuier, *Aclees taiwanensis*



Jeune charançon noir du figuier, *Aclees taiwanensis*

Les maladies : Fruitiers

		Février	Mars	Avril	Mai	Juin	Juillet	Août	Septembre	Octobre	Evolution par rapport à 2024	Observations 2025 et végétaux concernés
	MALADIES											
Champignons	Chancres										+	Quelques cas ponctuels de <i>Cryphonectria parasitica</i> (ORNQ) sur châtaigniers. 1 cas de <i>Neonectria ditissima</i> (ORNQ) avec de gros dégâts (éclatements des troncs) sur un lot de noyer.
	Cloque du pêcher										-	Météo moins favorable mais toujours quelques cas.
	Cylindrosporiose										=	Observation sur cerisier.
	Entomosporiose										=	Principalement sur cognassier entraînant une chute prématurée des feuilles.
	<i>Fusarium</i>										-	Fort heureusement, pas de problème de <i>Fusarium</i> sp. observé sur porte-greffes de cognassier BA29 cette année. Par contre, la casse a encore pu être constatée dans un établissement touché l'année dernière et qui n'a pas arraché ses plants.
	Oïdium										-	Quelques attaques sur pommier sur des jeunes pousses secondaires.
	Plomb (Symptômes)										=	Des cas isolés de plomb ont été observés sur <i>Prunus domestica</i> . Des symptômes ont également été vus sur fruitiers à pépins. Il peut s'agir simplement de plomb physiologique mais aussi de plomb parasitaire, <i>Chondrostereum purpureum</i> (ORNQ). Avant destruction, il est préférable, en fonction des quantités de passer, par un laboratoire pour affirmer son diagnostic. Un diagnostic en ce sens est toujours en cours.
	Rouille										=	Rouille grillagée sur certaines variétés de poirier et rouille sur prunier à l'automne.
Bactéries et phytoplasmes	<i>Pseudomonas syringae</i>										-	Pas de problématique cette année. La météo n'a pas été favorable.
	Apple proliferation										=	Un cas isolé dans 1 établissement de ce phytoplasme <i>Candidatus phytoplasma mali</i> (ORNQ)



Symptômes de Plomb sur pommier



Chancres à *Neonectria ditissima* (ORNQ) sur noyer



# BILAN DES PIEGEAGES



Depuis 2011, un piégeage est réalisé tous les ans pour suivre les populations de *Duponchelia fovealis*. Cette année, 2 nouveaux dispositifs ont également été mis en place afin de suivre la noctuelle méditerranéenne *Spodoptera littoralis* et la punaise *Lygus rugulipennis*.

**Le suivi *Duponchelia fovealis*** a été réalisé dans 12 entreprises horticoles de la semaine 20 à la semaine 44 sur culture de cyclamens à l'aide de piège delta, plaques engluées et phéromones spécifiques. 156 relevés ont été réalisés dans le cadre de ce suivi.

Adulte de *Duponchelia fovealis*



→ Sur les 12 établissements participants au réseau, on dénombre un cumul de 20 papillons piégés, soit une baisse de 70% par rapport à 2024.

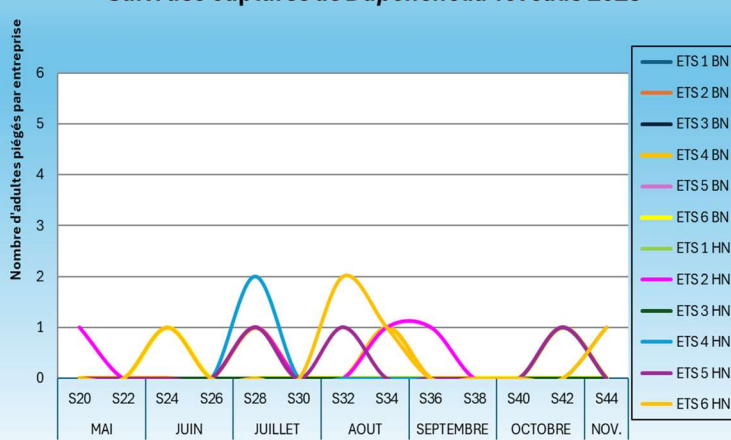
→ Sur la période de piégeage, une disparité des captures est toujours observée entre les 12 établissements :

- 5 entreprises n'ont piégé aucun papillon.
- 7 entreprises ont piégé des papillons. Cette année, les entreprises ont peu piégé avec un nombre total de captures allant de 1 à 5. Aucun pic de fin de campagne n'a été observé cette année. Cette année ressemble à 2023.

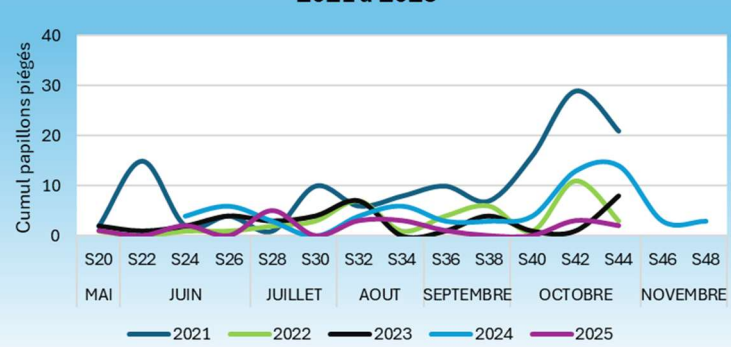
→ Sur l'ensemble des entreprises qui ont piégé, les périodes de piégeage sont très variables d'un établissement à l'autre.

→ Cette année, aucun dégât n'a été observé dans les cultures, ce qui va en corrélation avec le faible piégeage. Il s'agit de la plus faible année de piégeage depuis 5 ans.

Suivi des captures de *Duponchelia fovealis* 2025



Evolution des captures de *Duponchelia fovealis* de 2021 à 2025



## A retenir :

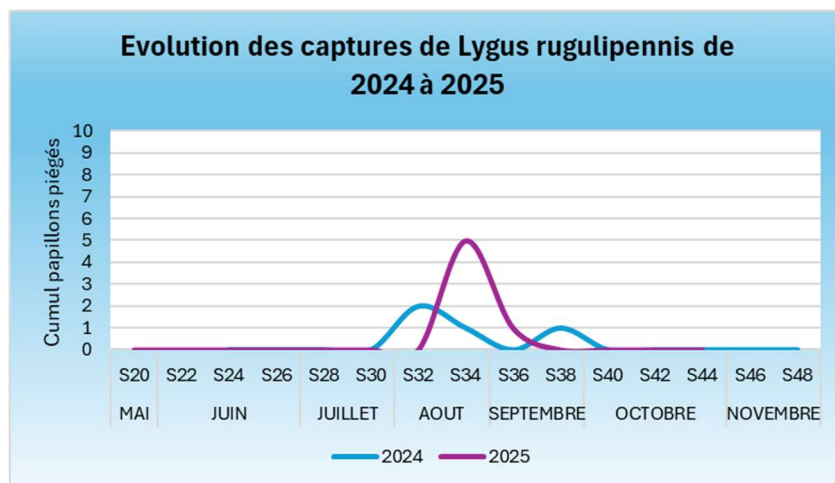
La surveillance à l'introduction des plantes dans les établissements est importante au regard d'une part des dégâts conséquents en cas de forte infestation et d'autre part des difficultés de gestion des foyers qui sont de plus en plus fréquents en entreprise notamment avec l'activité de négoce (en septembre /octobre).

L'observation des plantes reste indispensable afin de détecter soit des papillons, soit d'éventuels dégâts occasionnés par les chenilles. Le piégeage est complémentaire à l'observation. Une année ne fait pas l'autre et il suffit parfois d'une introduction pour qu'une infestation débute.

Pour le 2<sup>ème</sup> suivi des punaises *Lygus rugulipennis* dans les chrysanthèmes, des pièges funnels avec réhausse et des phéromones spécifiques ont été disposés dans 6 établissements horticoles de la semaine 20 à la semaine 44, 78 relevés ont été effectués. 6 captures seulement ont été comptabilisées sur le même établissement (identique d'ailleurs à 2024).



Punaise adulte de *Lygus rugulipennis*



### **A retenir :**

La surveillance des *Lygus* est importante en horticulture au même titre qu'en cultures maraîchères où elles sont souvent suivies. Ces punaises piquent les tissus tendres et peuvent provoquer l'avortement des boutons floraux. Souvent discrètes, le piégeage permet de mieux appréhender celles-ci qui peuvent certaines années provoquer des dégâts préjudiciables.

Cette campagne de piégeage a permis de mettre en évidence que les phéromones semblent bien spécifiques à *Lygus rugulipennis* car d'autres punaises non piégées comme des *Lygus pratensis* ont également été identifiées.

**Observations :** FREDON Normandie, ASTREDHOR SM, CAMPUS METIERS NATURE COUTANCES et Producteurs

**Crédit photos :** FREDON Normandie sauf mention particulière

**Rédaction et animation :** Damien LOISEL - FREDON Normandie

**Directeur de la publication :** David PHILIPPART

Reproduction intégrale de ce bulletin autorisée.

Reproduction partielle autorisée avec la mention « extrait du BSV BILAN ANNEE 2025 HORTICULTURE ET PEPINIERE EN NORMANDIE du 30/01/2026 »

Coordination et renseignements : Damien LOISEL – [damien.loisel@fredon-normandie.fr](mailto:damien.loisel@fredon-normandie.fr)