



ARVALIS
Institut du végétal

Animateur référent

Quentin GIRARD
ARVALIS
02.32.07.07.54
q.girard@arvalis.fr

Animatrice suppléante

Maëlle LE BRAS
ARVALIS
02.31.71.13.91
m.lebras@arvalis.fr

Directeur de la publication

Sébastien WINDSOR
Président de la Chambre
régionale d'agriculture de
Normandie

BSV consultable sur les sites
de la DRAAF, des Chambres
d'agriculture et des partenaires du
programme

Abonnez-vous sur

www.normandie.chambres-agriculture.fr

Action du plan Ecophyto pilotée
par les Ministères en charge de
l'agriculture, de l'écologie, de
la santé et de la recherche avec
l'appui technique et financier de
l'Office Français de la Biodiversité



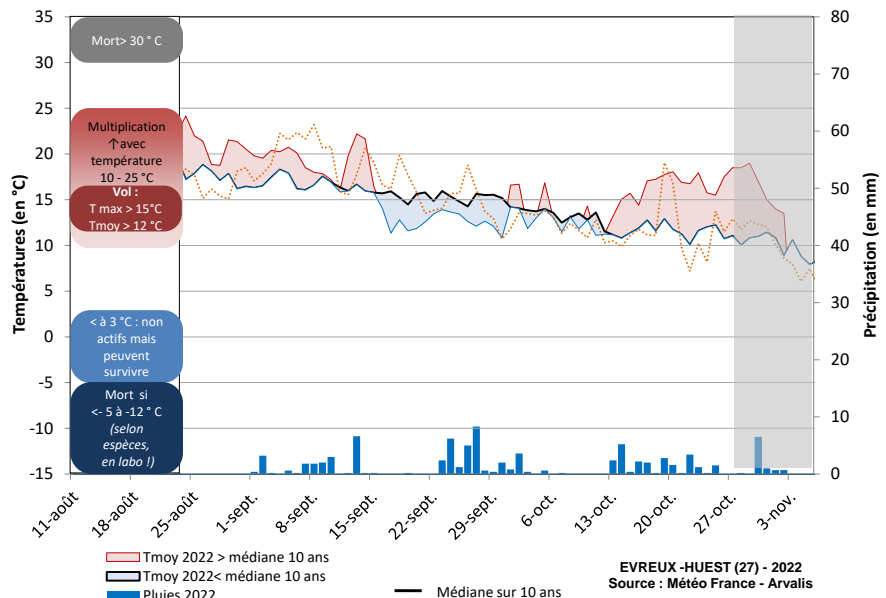
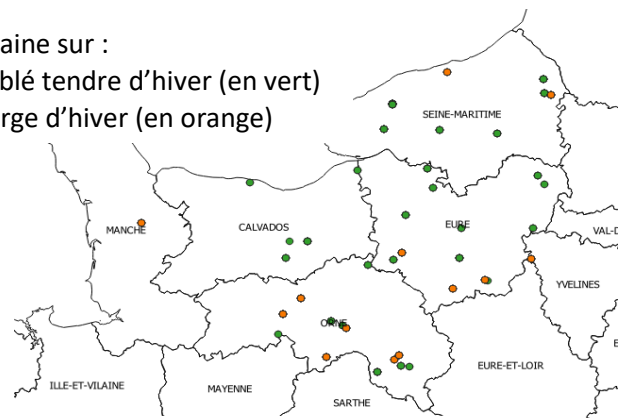
A retenir

Les températures très douces depuis début octobre, couplées pour beaucoup à des semis relativement précoces, concourent à des levées rapides des céréales les exposant aux insectes piqueurs, bien présents ! Toutes les conditions sont réunies pour favoriser la présence des ravageurs d'automne, qu'il convient attentivement de surveiller dans les parcelles de céréales.

- ✓ **Stades** : les semis ayant débuté tout début octobre pour les plus précoces, les premières parcelles de blé (15% du réseau) et d'orge (30% du réseau) ont atteint le stade 2^e feuille étalée.
- ✓ **Pucerons** : Un tiers des parcelles de blé tendre et un quart des parcelles d'orge ont atteint le seuil de nuisibilité dans le réseau BSV cette semaine.
- ✓ **Limaces** : 12 % des parcelles de blé et d'orge du réseau ont dépassé le seuil de 30 % des plantules affichant des attaques de limaces
- ✓ **Cicadelles** : Aucune parcelle du réseau n'a atteint le seuil de nuisibilité cette semaine. La vigilance reste de mise pour ce ravageur, très mobile.

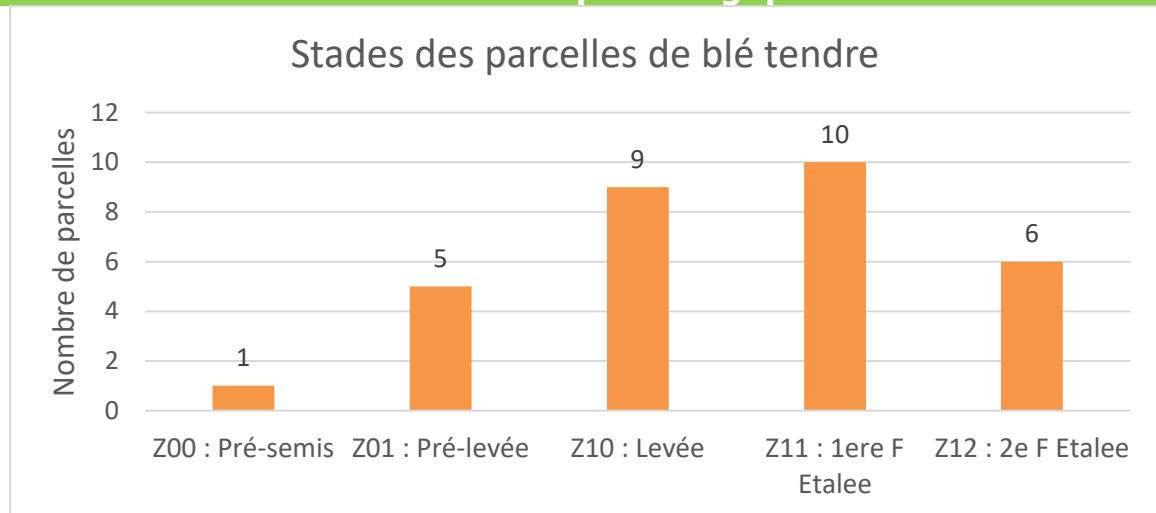
Observations réalisées cette semaine sur :

- 31 parcelles fixes de blé tendre d'hiver (en vert)
- 13 parcelles fixes d'orge d'hiver (en orange)



Températures et précipitations moyennes enregistrées et prévisionnelles de septembre à octobre 2022 sur la station météo d'Evreux (comparaison aux températures moyennes des 10 dernières années)

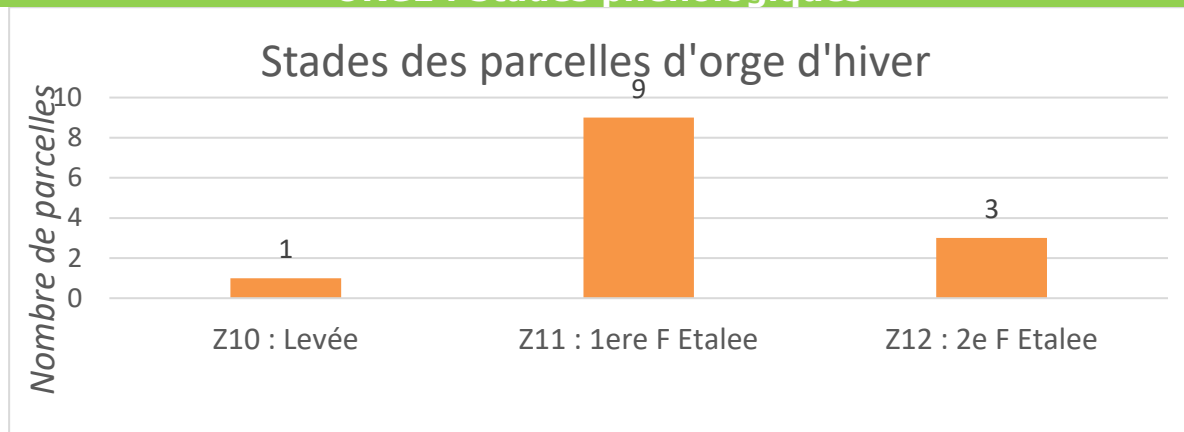
Nb : l'analyse sur d'autres postes météo de la région donne la même tendance.

BLE : Stades phénologiques

Cette semaine 31 parcelles de blé ont été observées sur les départements du Calvados, de l'Eure, de la Seine Maritime et de l'Orne.

Les températures très douces recensées ces derniers jours ont contribué à l'accélération du rythme de développement des blés semés précocement. Les parcelles observées sont principalement au stade 1^{ère} feuille étalée (32 % des parcelles). Les autres parcelles sont au stade pré-semis (1), pré-levée (5), levée (9) et 2^{ème} feuille étalée (6).

Les 6 parcelles les plus avancées ont été semées entre le 3 et 11 octobre 2022 et sont de la variété CHEVIGNON, GARFIELD et BOREGAR.

ORGE : Stades phénologiques

Cette semaine, 13 parcelles d'orge ont été observées sur les départements de l'Eure, de l'Orne, de la Seine Maritime et de la Manche.

Les semis d'orge et de blé sont toujours en cours, ce qui explique le faible nombre de parcelles ainsi que la grande disparité des stades. De même qu'en blé, les orges les plus précoces (stade : 2^{ème} feuille étalée) sont celle qui ont été semées entre le 8 et le 11 octobre 2022 (variétés KWS JOYAU et LG CAIMAN). 70 % des parcelles observées sont au stade 1^{ère} feuille étalée.

Observations sur blé et orge

Limaces

Sur 29 parcelles de blé observées, 11 d'entre elles présentent des symptômes d'attaques de limaces. Ces dégâts de limace sont de l'ordre de 1% à 80% avec en moyenne 17% des plantules attaquées.

Sur 13 parcelles d'orge observées, 7 d'entre elles présentent des symptômes d'attaques de limaces. Ces dégâts sont de l'ordre de 1 à 70 % avec en moyenne 21% des plantules attaquées.

3 parcelles de blé et 2 d'orge ont atteint le seuil de nuisibilité dans la Manche, l'Orne et la Seine maritime. La plupart de ces parcelles ont été semées début octobre.



Plantules effilochées par les limaces
Source : E. Masson- Arvalis-Institut du végétal

Seuil de nuisibilité :

Entre le semis et le stade levée, il n'y a plus de seuil de risque depuis les résultats du CASDAR RESOLIM.

- Avant le semis : le risque est fort si des limaces sont piégées/observées, des attaques sur repousses sont visibles dans le précédent ou l'interculture et les conditions climatiques sont favorables à leur activité. [Pour plus de détails, consulter l'arbre d'aide à la décision \(Cf. page 5\).](#)
- Après le semis : le risque est fort si des limaces sont piégées/observées et les conditions climatiques étaient favorables à leur activité avant le semis

A partir de la levée et jusqu'au stade 3-4 feuilles : le seuil de nuisibilité est atteint lorsque plus de 30 % des plantules de la céréale affichent des attaques de limaces.

Analyse du risque :

Le cumul de pluie, lié à la tempête de ce week-end, a favorisé l'activité des limaces. Les températures douces annoncées et l'hygrométrie cumulée des sols sont propices à l'activité des limaces. Un suivi régulier est recommandé.

Situations à risque

Les céréales sont sensibles aux limaces de la levée jusqu'au stade 3-4 feuilles. Les situations les plus à risque concernent les parcelles argileuses, motteuses ou avec des résidus de culture abondants.



Limace Source : F D'Hubert CA

Méthodes de lutte alternatives avant semis :

Il est possible de réduire une partie des populations de limaces par la mise en œuvre d'un déchaumage qui détruit les repousses et nouvelles levées d'adventices, sources de nourriture, et maintient le sol sec en surface. Une préparation fine du sol permet de casser les mottes qui sont l'habitat des limaces. Le labour retarde l'attaque des limaces sur la culture par leur enfouissement en profondeur.

Pucerons d'automne

Les seuils de nuisibilité indiqués pour les pucerons d'automne ne concernent que les variétés sensibles dépourvues du gène de tolérance à la JNO. En situation de forte exposition aux pucerons, la perte de rendement d'une orge tolérante n'est pas nulle, mais elle est très nettement réduite par rapport à celle observée sur les variétés sensibles.

Sur les 21 parcelles de blé suivies cette semaine, des pucerons ont pu être observés dans 12 d'entre elles. Le pourcentage de plantules porteuses de pucerons oscille de 4 à 20% de plantes porteuses. 7 parcelles ont atteint le seuil de nuisibilité dans l'Eure, l'Orne et la Seine Maritime.

En orge, sur 12 parcelles observées cette semaine, des pucerons ont été observés sur 7 parcelles à hauteur de 3 à 15% de plantes porteuses.

Le seuil de nuisibilité en orge est atteint sur 3 parcelles de l'Orne et de l'Eure qui ont été semées à la mi-octobre. Les variétés concernées sont KWS Exquis, LG ZEBRA (tolérantes JNO), et DEMENTIEL (sensible JNO).

Seuil de nuisibilité (pour variétés sensibles à la JNO uniquement) :

Le seuil de nuisibilité est atteint quand le pourcentage de plantes porteuses d'au moins un puceron atteint ou dépasse 10 %.

Ou lorsque les pucerons séjournent depuis plus de 10 jours dans la parcelle.

Période d'observation :

Privilégier l'observation pendant les heures chaudes de la journée (pour que les pucerons soient sortis du collet des plantules où ils descendent lorsqu'il fait frais, les rendant peu visibles).

Analyse du risque :

Les températures douces actuelles >12°C sont propices à l'activité de vol des pucerons. Une vigilance accrue est recommandée pour les prochains jours (températures douces en journée) notamment dans les parcelles semées tôt.

Situations à risque

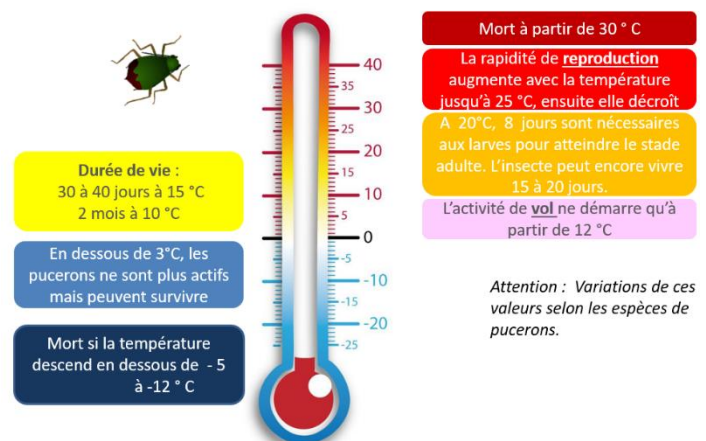
Les semis précoces exposent les cultures à une plus longue présence de pucerons et s'accompagnent d'une plus faible densité ce qui accroît le risque. Les parcelles abritées, situées en bordure de bois, de haies, ou à proximité de repousses de céréales sont généralement les plus concernées. Un automne doux favorise également l'activité de ce ravageur.



Puceron ailé sur une parcelle d'orge d'hiver (Source : F. D'HUBERT CA 76)

Méthodes de lutte alternatives en préventif:

Il s'agit de détruire les repousses et les graminées ainsi que de **retarder le semis** pour éviter de se retrouver dans une **situation à risque**.



Cicadelles

Pour le blé tendre d'hiver, des cicadelles ont été piégées dans 2 des 8 parcelles observées. 13 cicadelles ont été capturées dans une parcelle de l'Orne et 3 dans une parcelle de Seine Maritime au cours de ces 7 derniers jours. Le seuil de nuisibilité n'est pas atteint pour ces parcelles.

Pour l'orge d'hiver, sur 2 parcelles observées, 1 parcelle de l'Eure présente des cicadelles sur le piège englué de l'ordre de 15 captures depuis 7 jours. Le seuil de nuisibilité n'est pas non plus atteint pour cette parcelle.

Seuil de nuisibilité

Le seuil de nuisibilité évalué par captures sur piège jaune englué, est fixé à plus de 30 captures hebdomadaires.

Analyse du risque :

Les températures très douces de ces prochains jours pourraient accentuer l'activité des cicadelles. Bien que les parcelles observées n'atteignent pas le seuil de nuisibilité, un suivi régulier est recommandé.

Situations à risque

Les semis précoces entraînent une plus forte concomitance entre la période de sensibilité de la céréale et la période d'activité des cicadelles. Les parcelles avec des repousses et des graminées sauvages sont également des réservoirs à virus. Un automne doux favorise l'activité de ce ravageur.



Source : ARVALIS
- Institut du végétal



F. D'HUBERT - Chambre d'agriculture
76

Méthodes de lutte alternatives en préventif:

Il s'agit de détruire les repousses et les graminées ainsi que de **retarder le semis** pour éviter de se retrouver dans une **situation à risque**.



Pour vous aider lors de vos observations, retrouver [les fiches diagnostic accidents d'Arvalis Institut du végétal](#).

Ce bulletin est une publication gratuite, réalisée en partenariat avec

Agrial, Arvalis Institut du végétal, Axone, CA 14, CA 27, CA 50, CA 61, CA 76, Coopérative de Bellême, Coopérative de Creully, D2N, Dumesnil SAS, Fredon Normandie, Lepicard Agriculture, Lycée agricole du Robillard, Lycée agricole de Chambray, SEVEPI