



ARVALIS
Institut du végétal

Animateur référent

Quentin GIRARD
ARVALIS
02.32.07.07.54
q.girard@arvalis.fr

Animatrice suppléante

Maëlle LE BRAS
ARVALIS
02.31.71.13.91
m.lebras@arvalis.fr

Les conditions climatiques favorables au développement rapide des cultures restent de mise. Toutes les conditions sont réunies pour favoriser la présence des ravageurs d'automne malgré la légère baisse des températures annoncée. Il est recommandé de continuer à surveiller attentivement les parcelles de céréales.

A retenir

- ✓ **Stades** : Alors que les derniers semis sont en cours, une majorité de parcelles de blé ont déjà atteint le stade 3^e feuille étalée à début tallage (49% des parcelles). Pour l'orge, les parcelles les plus avancées sont au stade début à mi-tallage (39% des parcelles).
- ✓ **Pucerons** : **18 % des parcelles de blé tendre et 10% des parcelles d'orge** ont atteint le seuil de 10% de pucerons dans le réseau BSV cette semaine. Comme le montre le graphique ci-dessous, la pression ne diminue pas vraiment depuis 4 semaines et la vigilance reste de mise !
- ✓ **Limaces** : 3 parcelles de blé et d'orge ont dépassé le seuil de 30 % des plantules affichant des attaques de limaces cette semaine (6% des observations)
- ✓ **Cicadelles** : Aucune parcelle du réseau n'a atteint le seuil de 30 captures cette semaine.

Directeur de la publication

Sébastien WINDSOR
Président de la Chambre régionale d'agriculture de Normandie

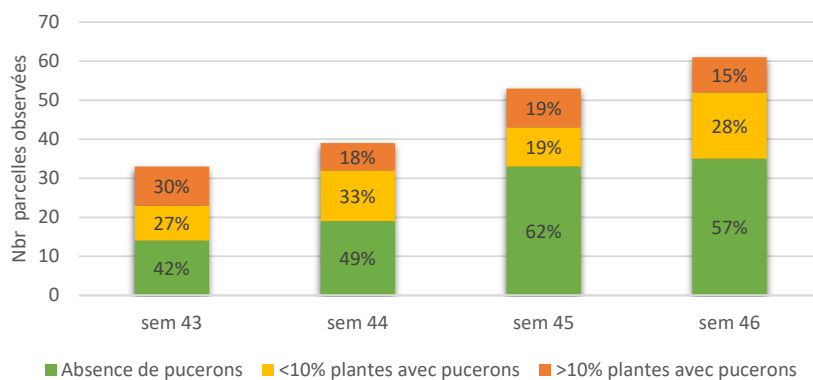
BSV consultable sur les sites de la DRAAF, des Chambres d'agriculture et des partenaires du programme

Abonnez-vous sur

www.normandie.chambres-agriculture.fr

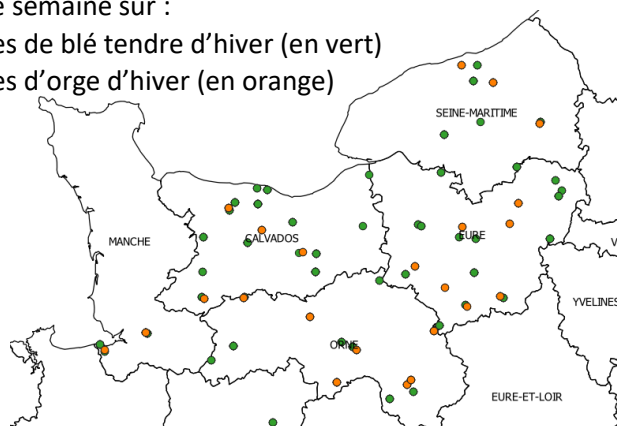
Action du plan Ecophyto pilotée par les Ministères en charge de l'agriculture, de l'écologie, de la santé et de la recherche avec l'appui technique et financier de l'Office Français de la Biodiversité

Proportion de parcelles de blé et d'orge en fonction de la présence de pucerons - Source BSV Normandie

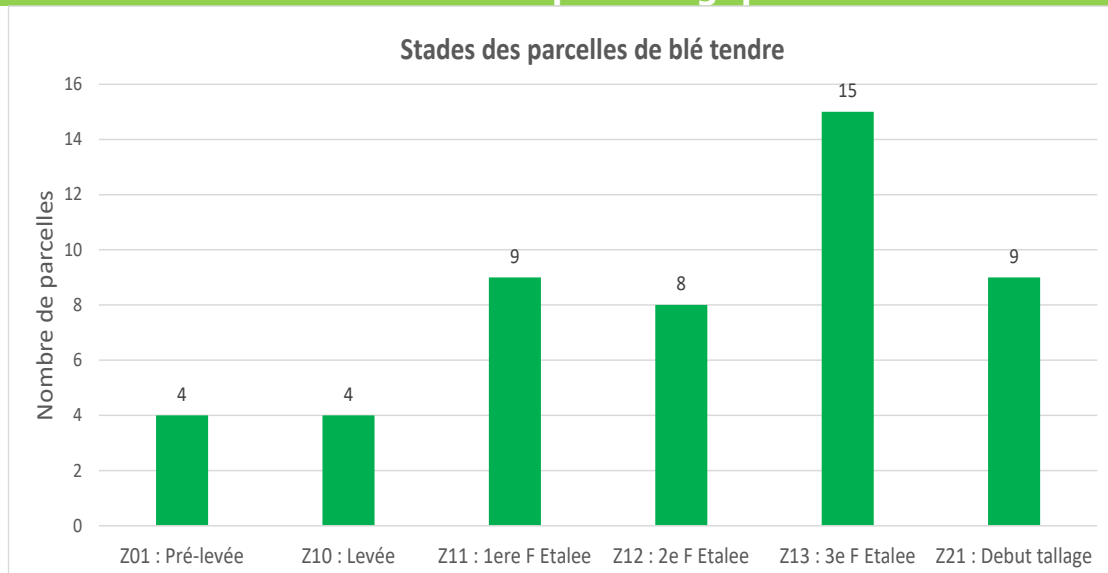


Observations réalisées cette semaine sur :

- 49 parcelles fixes de blé tendre d'hiver (en vert)
- 24 parcelles fixes d'orge d'hiver (en orange)



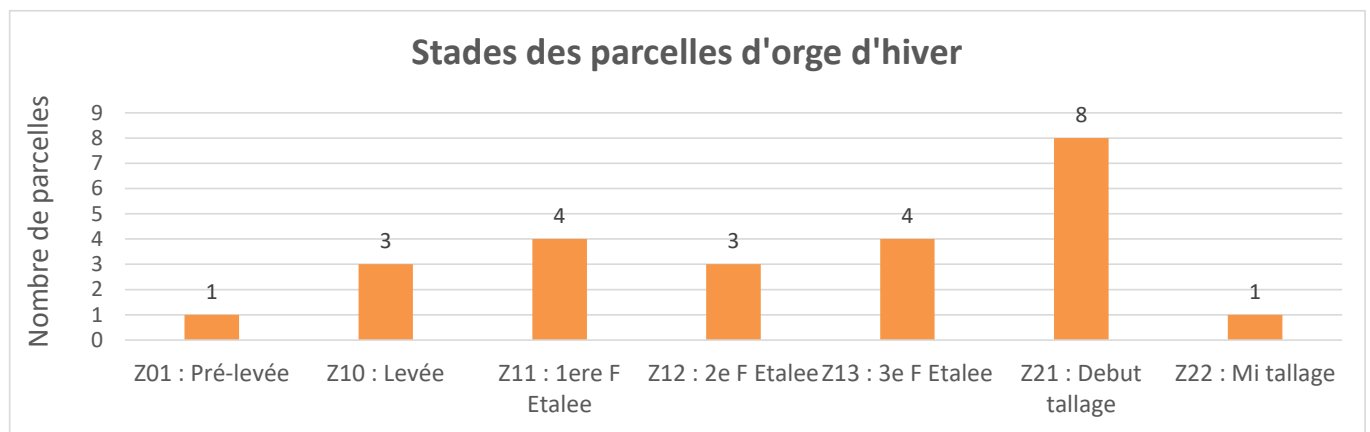
BLE : Stades phénologiques



Cette semaine 49 parcelles de blé ont été observées sur l'ensemble des 5 départements normands, pour des semis réalisés entre le 3 octobre et le 11 novembre.

- Les parcelles sont principalement entre le **stade 1^e et 3^e feuille étalée** (soit 65 % des parcelles).
- 16% des parcelles sont encore au **stade prélevée à levée**, cela concerne toute la Normandie pour des semis réalisés après le 27 octobre.
- 18% des parcelles ont atteint le stade **début tallage**. Il s'agit essentiellement de parcelles semées dans l'Eure et dans l'Orne, avant le 15 octobre.

ORGE : Stades phénologiques



Cette semaine 24 parcelles d'orge ont été observées sur l'ensemble de la Normandie, pour des semis réalisés entre le 6 octobre et le 12 novembre.

- Une majorité de parcelles sont entre le **stade 1^e et 3^e feuille étalée** (11 parcelles soit 46%).
- 4 parcelles (17%) sont encore aux **stades prélevée à levée**. Il s'agit de parcelles semées après 29 octobre dans la Manche, le Calvados et l'Eure.
- 9 parcelles (39%) ont atteint les stades **début à mi-tallage**. Il s'agit de parcelles semées avant la mi-octobre dans l'Eure, l'Orne et la Seine Maritime.

Observations sur blé et orge

Limaces

Sur 34 parcelles de blé observées cette semaine pour ce ravageur, 14 d'entre elles présentent des symptômes d'attaques de limaces (soit 41% des parcelles). Pour les parcelles touchées, les dégâts sont de l'ordre de 1% à 70%, avec en moyenne 15% des plantules attaquées. Sur les 5 parcelles observées avec des pièges à limaces, uniquement des limaces grises adultes ont été observées avec en moyenne 2,4 limaces/m².

Sur 19 parcelles d'orge observées, 7 d'entre elles présentent des symptômes d'attaques de limaces (soit 37% des parcelles). Pour les parcelles touchées, les dégâts sont de l'ordre de 1% à 60%, avec en moyenne 11% des plantules attaquées. Aucune limace n'a été recensée dans les pièges cette semaine.

2 parcelles de blé et 1 parcelle d'orge ont atteint le seuil de nuisibilité cette semaine. Ces parcelles sont toutes trois au stade 3^e feuille étalée et sont donc encore considérées à risque.

Seuil de nuisibilité :

Entre le semis et le stade levée, il n'y a plus de seuil de risque depuis les résultats du CASDAR RESOLIM.

- Avant le semis : le risque est fort si des limaces sont piégées/observées, des attaques sur repousses sont visibles dans le précédent ou l'interculture et les conditions climatiques sont favorables à leur activité. [Pour plus de détails, consulter l'arbre d'aide à la décision \(Cf. page 5\).](#)
- Après le semis : le risque est fort si des limaces sont piégées/observées et les conditions climatiques étaient favorables à leur activité avant le semis

A partir de la levée et jusqu'au stade 3-4 feuilles : le seuil de nuisibilité est atteint lorsque plus de 30 % des plantules de la céréale affichent des attaques de limaces.

Analyse du risque :

Les températures toujours douces couplées aux précipitations annoncées ce milieu de semaine restent propices à l'activité des limaces. Un suivi régulier est recommandé.

Situations à risque

Les céréales sont sensibles aux limaces de la levée jusqu'au stade 3-4 feuilles. Les situations les plus à risque concernent les parcelles argileuses, motteuses ou avec des résidus de culture abondants.



Plantules effilochées par les limaces
Source : E. Masson- Arvalis-Institut du végétal



Limace observée par Aurélien DUBOS (CA 27)

Méthodes de lutte alternatives avant semis :

Il est possible de réduire une partie des populations de limaces par la mise en œuvre d'un déchaumage qui détruit les repousses et nouvelles levées d'adventices, sources de nourriture, et maintient le sol sec en surface. Une préparation fine du sol permet de casser les mottes qui sont l'habitat des limaces. Le labour retarde l'attaque des limaces sur la culture par leur enfouissement en profondeur.

Pucerons d'automne

Les seuils de nuisibilité indiqués pour les pucerons d'automne ne concernent que les variétés sensibles dépourvues du gène de tolérance à la JNO. En situation de forte exposition aux pucerons, la perte de rendement d'une orge tolérante n'est pas nulle, mais elle est très nettement réduite par rapport à celle observée sur les variétés sensibles.

Sur les 39 parcelles de blé suivies cette semaine pour ce ravageur, des pucerons ont pu être observés dans 17 d'entre elles (soit 44% des parcelles). Parmi les parcelles touchées, des pucerons sont observés sur en moyenne 6% des plantes, avec une variation oscillant de 1 à 15% de plantes porteuses. **7 parcelles ont atteint le seuil de 10% de plantes porteuses** de pucerons dans l'Eure, l'Orne, la Seine Maritime et le bord de la Mayenne.

En orge, sur 22 parcelles observées cette semaine pour ce ravageur, des pucerons ont été observés dans 9 parcelles (soit 40% des parcelles), à hauteur de 1 à 20% de plantes porteuses. **2 parcelles du Calvados ont atteint le seuil de 10% de plantes porteuses** et pour deux variétés sensibles à la JNO (Memento et KWS FARO)



Pucerons aptères observés cette semaine dans la Manche (Source : M-L Blanc ; Fredon Normandie)

Méthodes de lutte alternatives en préventif:

Il s'agit de détruire les repousses et les graminées ainsi que de retarder le semis pour éviter de se retrouver dans une situation à risque.

Seuil de risque (pour variétés sensibles à la JNO uniquement) :

Le seuil de risque est atteint quand le pourcentage de plantes porteuses d'au moins un puceron atteint ou dépasse 10 %.

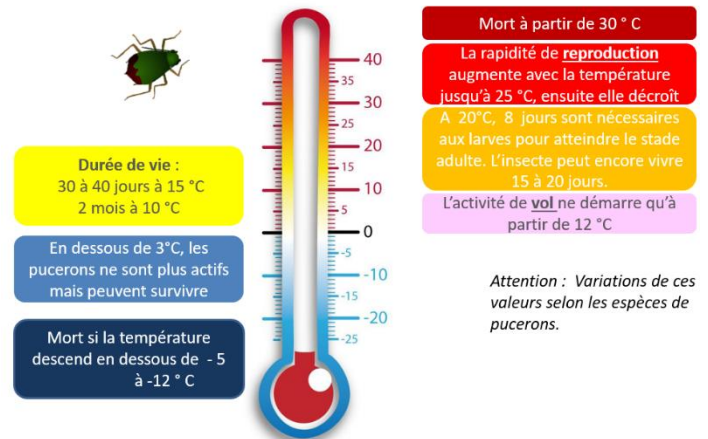
Ou lorsque les pucerons séjournent depuis plus de 10 jours dans la parcelle.

Période d'observation :

Privilégier l'observation pendant les heures chaudes de la journée (pour que les pucerons soient sortis du collet des plantules où ils descendent lorsqu'il fait frais, les rendant peu visibles).

Analyse du risque :

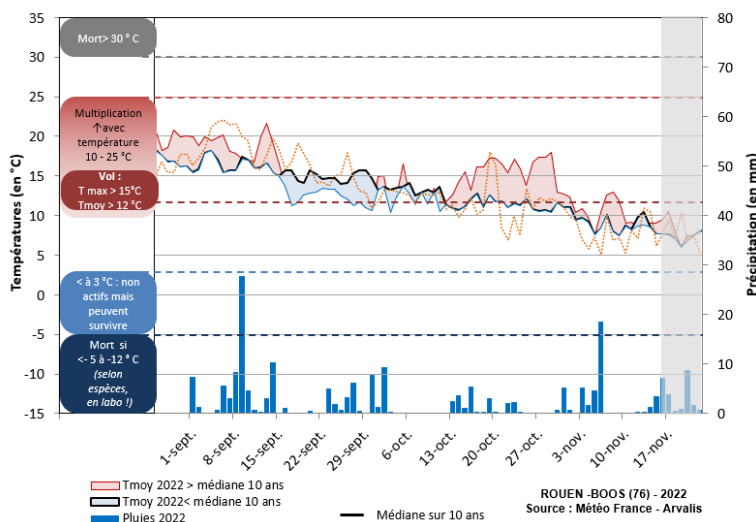
Les températures annoncées cette fin de semaine descendent en dessous des 12°C et devraient donc limiter les vols de pucerons. Mais ceux-ci seront toujours bien présents dans les parcelles, et le suivi reste indispensable pour une pression très forte cette année.



Attention : Variations de ces valeurs selon les espèces de pucerons.

Situations à risque :

Les semis précoces exposent les cultures à une plus longue présence de pucerons et s'accompagnent d'une plus faible densité ce qui accroît le risque. Les parcelles abritées, situées en bordure de bois, de haies, ou à proximité de repousses de céréales sont généralement les plus concernées. Un automne doux favorise également l'activité de ce ravageur.



Températures et précipitations moyennes enregistrées et prévisionnelles de septembre à novembre 2022 sur la station météo de Rouen (comparaison aux températures moyennes des 10 dernières années)

Nb : l'analyse sur d'autres postes météo de la région donne la même tendance.

Ce bulletin est une publication gratuite, réalisée en partenariat avec

Agrial, Arvalis Institut du végétal, Axone, CA 14, CA 27, CA 61, CA 76, Coopérative de Creully, Dumesnil SAS, Fredon Normandie, Lepicard Agriculture, Lycée agricole du Robillard, Lycée agricole de Chambray, SEVEPI

Cicadelles

Pour le blé tendre d'hiver, des cicadelles ont été piégées dans 4 des 24 parcelles observées dans l'Orne, le Calvados et la Seine-Maritime, à hauteur de 1 à 15 cicadelles piégées. Le seuil de risque n'est pas atteint pour ces parcelles.

Les 2 parcelles d'orge observées cette semaine dans le Calvados et l'Orne présentent toutes deux des cicadelles avec respectivement 8 et 2 captures depuis 7 jours. Le seuil de risque n'est pas atteint pour ces parcelles.

Seuil de nuisibilité

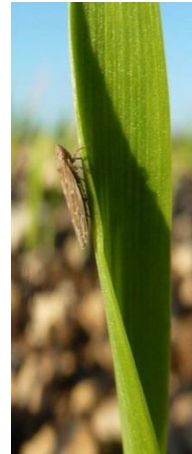
Le seuil de nuisibilité évalué par captures sur piège jaune englué, est fixé à plus de 30 captures hebdomadaires.

Analyse du risque :

Les températures, qui restent douces pour la saison, continuent d'être favorables à l'activité des cicadelles qu'il convient de surveiller avec toujours autant de vigilance.

Situations à risque

Les semis précoces entraînent une plus forte concomitance entre la période de sensibilité de la céréale et la période d'activité des cicadelles. Les parcelles avec des repousses et des graminées sauvages sont également des réservoirs à virus. Un automne doux favorise l'activité de ce ravageur.



Source : ARVALIS
- Institut du végétal



Méthodes de lutte alternatives en préventif :

Il s'agit de détruire les repousses et les graminées ainsi que de **retarder le semis** pour éviter de se retrouver dans une **situation à risque**.

Mouches des semis

Pour le blé tendre d'hiver, sur les 23 parcelles observées pour la mouche des semis, 1 parcelle de l'Orne semée le 13 octobre présente des dégâts de mouches sur 1% des plantules observées.

Pour l'orge d'hiver, sur 17 parcelles observées, 3 présentent des dégâts de mouche à hauteur de 1 à 2% des plantules touchées. Ces 3 parcelles sont situées dans l'Orne et l'Eure pour des semis réalisés du 11 au 13 octobre.

Analyse du risque :

Les semis précoces sont favorables aux attaques de mouche, de même que la pluviométrie des derniers jours. Les conditions poussantes sont cependant moins favorables aux attaques. Un suivi régulier est recommandé.

Situations à risque

Les sols humides, avec des résidus de végétaux laissés en partie en surface sont des milieux favorables attirant les femelles pour y déposer leurs œufs. Le risque de dégâts est augmenté si la levée est ralentie par des températures basses, un excès de pluviométrie ou par un semis trop profond.



Plantule touchée par la mouche des semis. Source : A.Dubos – CA 27



Plantule touchée par la mouche des semis. Source : A.Dubos – CA 27

Méthodes de lutte alternatives en préventif :

Le labour est très efficace pour lutter contre la mouche des semis. Il permet d'enfouir les pailles et résidus de récolte et de réduire les populations de mouches, jusqu'à 50% de réduction des attaques.

Les semis précoces et profonds plus sensibles aux attaques sont à éviter.



Pour vous aider lors de vos observations, retrouvez [les fiches diagnostic accidents d'Arvalis Institut du végétal](#).

Ce bulletin est une publication gratuite, réalisée en partenariat avec

Agrial, Arvalis Institut du végétal, Axone, CA 14, CA 27, CA 61, CA 76, Coopérative de Creully, Dumesnil SAS, Fredon Normandie, Lepicard Agriculture, Lycée agricole du Robillard, Lycée agricole de Chambray, SEVEPI