



ARVALIS
Institut du végétal

Animateur référent

Quentin GIRARD
ARVALIS
02.32.07.07.54
q.girard@arvalis.fr

Animatrice suppléante

Maëlle LE BRAS
ARVALIS
02.31.71.13.91
m.lebras@arvalis.fr

Les conditions climatiques saisonnières de ces derniers jours ont ralenti le développement rapide des cultures, ainsi que l'activité des pucerons et cicadelles.

A retenir

- ✓ **Stades** : Alors qu'il semble que les semis soient pour la plupart terminés, une majorité de parcelles ont atteint le stade tallage (48% en blé et 70% en orge).
- ✓ **Pucerons** : **Aucune parcelle de blé tendre ou d'orge** n'a atteint le seuil de 10% de pucerons dans le réseau BSV cette semaine. Comme le montre le graphique ci-dessous, la pression revient à la baisse.
- ✓ **Limaces** : **1 parcelle de blé** a dépassé le seuil de 30 % des plantules affichant des attaques de limaces cette semaine. Aucune parcelle en orge.
- ✓ **Cicadelles** : Aucune parcelle du réseau n'a atteint le seuil de 30 captures cette semaine.

Directeur de la publication

Sébastien WINDSOR
Président de la Chambre régionale d'agriculture de Normandie

BSV consultable sur les sites de la DRAAF, des Chambres d'agriculture et des partenaires du programme

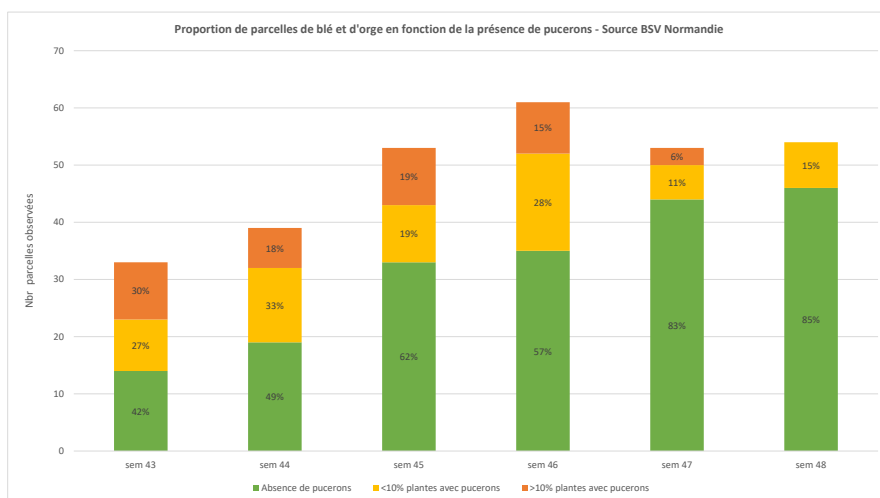
Abonnez-vous sur

www.normandie.chambres-agriculture.fr

Action du plan Ecophyto pilotée par les Ministères en charge de l'agriculture, de l'écologie, de la santé et de la recherche avec l'appui technique et financier de l'Office Français de la Biodiversité

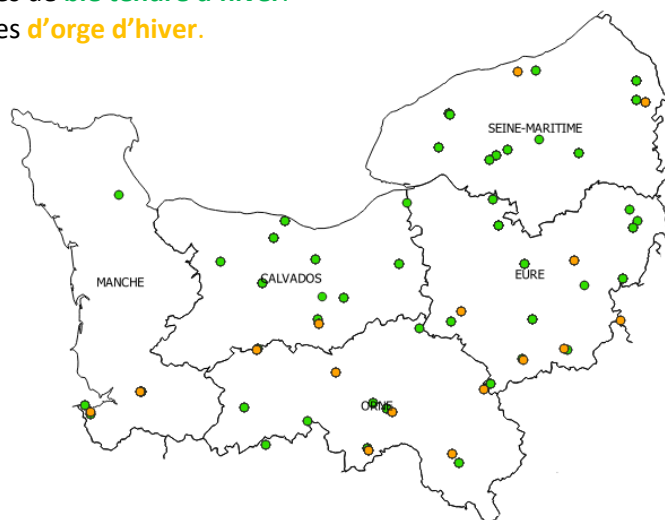


ÉCOPHYTO
RÉDUIRE ET AMÉLIORER
L'UTILISATION DES PHYTOS



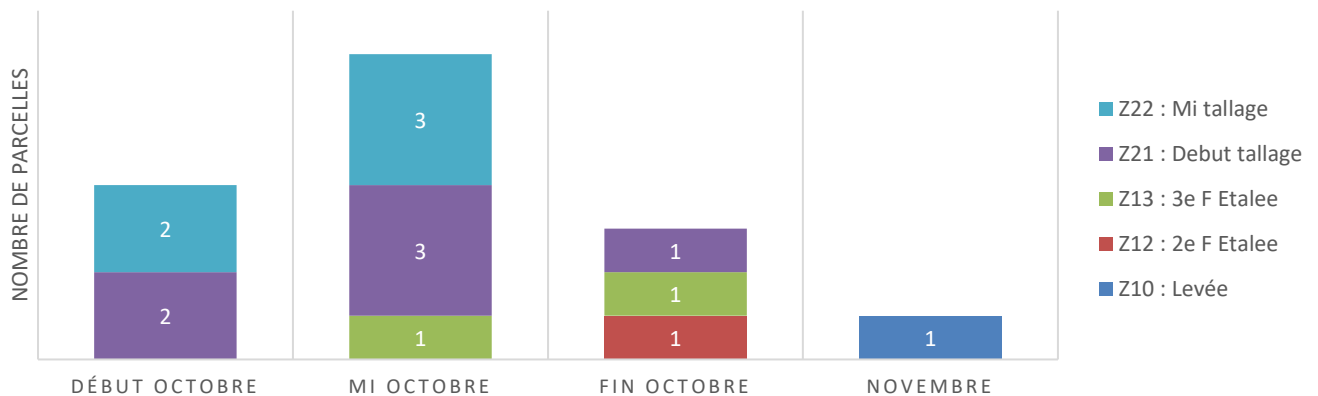
Observations réalisées cette semaine sur :

- 52 parcelles fixes de **blé tendre d'hiver**.
- 17 parcelles fixes de **d'orge d'hiver**.



BLE : Stades phénologiques

RÉPARTITION DES PARCELLES D'ORGE D'HIVER EN FONCTION DU STADE ET DE LA DATE DE SEMIS

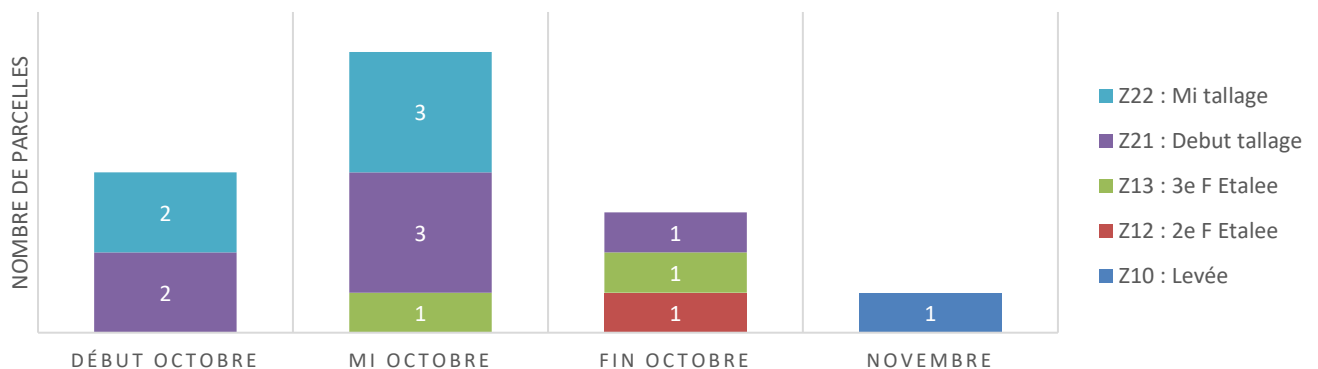


Cette semaine 52 parcelles de blé ont été observées sur l'ensemble de la Normandie pour des semis réalisés entre le 3 octobre et le 9 novembre.

- Les parcelles sont principalement au **stade tallage** : 14 à début tallage et 11 à mi-tallage soit en tout 48%.
- 2 parcelles sont au **stade « levée »**, elles sont localisées dans la Manche et ont été semées après un maïs le 9 novembre.
- 37% des parcelles sont au stade **3^{ème} feuille étalée**. Il s'agit essentiellement de parcelles semées mi à fin octobre.

ORGE : Stades phénologiques

RÉPARTITION DES PARCELLES D'ORGE D'HIVER EN FONCTION DU STADE ET DE LA DATE DE SEMIS



Cette semaine 16 parcelles d'orge ont été observées sur le territoire normand ainsi qu'une parcelle dans les Yvelines, pour des semis réalisés entre le 7 octobre et le 12 novembre.

- Une majorité de parcelles sont au stade **début à mi-tallage** (12 parcelles soit 70%).
- 2 parcelles (12%) sont aux **stades prélevée à levée**. Il s'agit de parcelles semées après le 5 novembre dans l'Eure et la Manche.
- 3 parcelles (18%) sont au stade **2^e et 3^e feuille étalée**, Il s'agit de parcelles situées dans le Calvados, la Manche et les Yvelines.

Ce bulletin est une publication gratuite, réalisée en partenariat avec

Agrial, Arvalis Institut du végétal, Axone, CA 14, CA 27, CA 50, CA 61, CA 76, D2N, Dumesnil SAS, Fredon Normandie, Lepicard Agriculture, Lycée agricole du Robillard, Lycée agricole de Chambray, SEVEPI

Observations sur blé et orge

Limaces

Sur 31 parcelles de blé observées cette semaine pour ce ravageur, 10 d'entre elles présentent des symptômes d'attaques de limaces (soit 32% des parcelles). Pour les parcelles touchées, les dégâts sont de l'ordre de 1% à 52%, avec en moyenne 17% des plantules attaquées. Sur les 4 parcelles observées avec des pièges à limaces, uniquement des limaces grises adultes ont été observées dans 3 d'entre elles avec en moyenne 2.5 limaces/m².

Sur 7 parcelles d'orge observées, 2 d'entre elles présentent des symptômes d'attaques de limaces. Ces deux parcelles touchées présentent des dégâts de l'ordre de 5% à 20%. Sur la seule parcelle observée avec des pièges à limaces, il a été dénombré 10 limaces/m².

1 parcelle du réseau atteint le seuil de nuisibilité cette semaine. Il s'agit d'une parcelle au stade 3^e feuille étalée située dans l'Eure avec 30% de plantules attaquées.

Seuil de nuisibilité :

Entre le semis et le stade levée, il n'y a plus de seuil de risque depuis les résultats du CASDAR RESOLIM.

- Avant le semis : le risque est fort si des limaces sont piégées/observées, des attaques sur repousses sont visibles dans le précédent ou l'interculture et les conditions climatiques sont favorables à leur activité. [Pour plus de détails, consulter l'arbre d'aide à la décision \(Cf. page 5\).](#)
- Après le semis : le risque est fort si des limaces sont piégées/observées et les conditions climatiques étaient favorables à leur activité avant le semis

A partir de la levée et jusqu'au stade 3-4 feuilles : le seuil de nuisibilité est atteint lorsque plus de 30 % des plantules de la céréale affichent des attaques de limaces.

Analyse du risque :

Le peu de précipitations attendu la semaine prochaine rend moins favorable l'activité des limaces. De plus la majorité des parcelles du réseau atteint progressivement le stade tallage ce qui rend les céréales moins sensibles aux attaques de limaces.

Situations à risque

Les céréales sont sensibles aux limaces de la levée jusqu'au stade 3-4 feuilles. Les situations les plus à risque concernent les parcelles argileuses, motteuses ou avec des résidus de culture abondants.



Plantules effilochées par les limaces
Source : E. Masson- Arvalis-Institut du végétal



Limace observée par Louis HECK (Arvalis)

Méthodes de lutte alternatives avant semis :

Il est possible de réduire une partie des populations de limaces par la mise en œuvre d'un déchaumage qui détruit les repousses et nouvelles levées d'adventices, sources de nourriture, et maintient le sol sec en surface. Une préparation fine du sol permet de casser les mottes qui sont l'habitat des limaces. Le labour retarde l'attaque des limaces sur la culture par leur enfouissement en profondeur.

Pucerons d'automne

Les seuils de nuisibilité indiqués pour les pucerons d'automne ne concernent que les variétés sensibles dépourvues du gène de tolérance à la JNO. En situation de forte exposition aux pucerons, la perte de rendement d'une orge tolérante n'est pas nulle, mais elle est très nettement réduite par rapport à celle observée sur les variétés sensibles.

Sur les 39 parcelles de blé suivies cette semaine pour ce ravageur, des pucerons ont pu être observés dans 6 d'entre elles (soit 7% des parcelles). Parmi les parcelles touchées, des pucerons sont observés sur en moyenne 3% des plantes, oscillant de 1 à 6% de plantes porteuses. Cette semaine aucune parcelle de blé tendre n'a atteint le **seuil de 10% de plantes porteuses** de pucerons.

En orge, sur 15 parcelles observées cette semaine pour ce ravageur, des pucerons ont été observés dans 2 parcelles (soit 8% des parcelles), à hauteur de 2 à 5% de plantes porteuses. **Aucune parcelle n'a atteint le seuil de 10% de plantes porteuses.**

Seuil de risque (pour variétés sensibles à la JNO uniquement) :

Le seuil de risque est atteint quand le pourcentage de plantes porteuses d'au moins un puceron atteint ou dépasse 10 %.

Ou lorsque les pucerons séjournent depuis plus de 10 jours dans la parcelle.

Période d'observation :

Privilégier l'observation pendant les heures chaudes de la journée (pour que les pucerons soient sortis du collet des plantules où ils descendent lorsqu'il fait frais, les rendant peu visibles).

Analyse du risque :

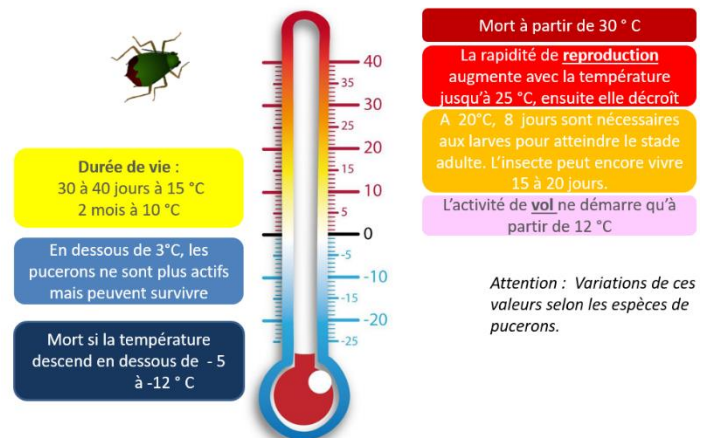
Les températures fraîches se poursuivent et les précipitations diminuent. Pour le moment les températures se stabilisent en dessous de 12°C et limitent ainsi les vols. Les observations restent importantes cependant et ce aussi selon l'évolution des températures L'année dernière des températures proches des 12°C avaient été enregistrées le 2 janvier sur la station d'Evreux.



Pucerons aptères observés cette semaine dans la Manche (Source : M-L Blanc ; Fredon Normandie)

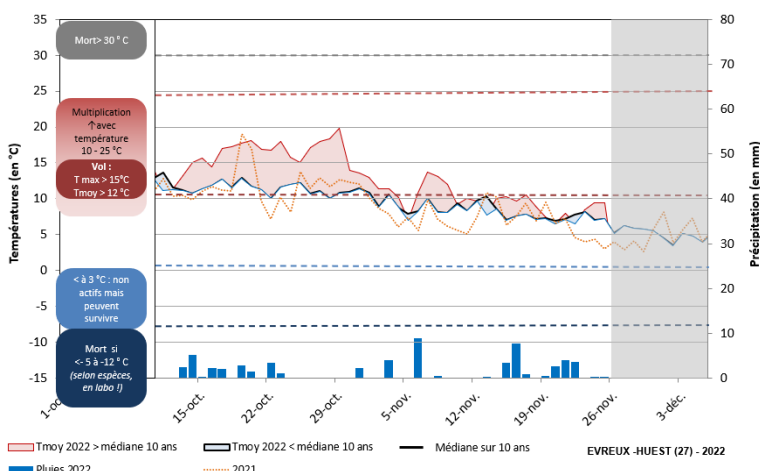
Méthodes de lutte alternatives en préventif:

Il s'agit de détruire les repousses et les graminées ainsi que de retarder le semis pour éviter de se retrouver dans une situation à risque.



Situations à risque :

Les semis précoces exposent les cultures à une plus longue présence de pucerons et s'accompagnent d'une plus faible densité ce qui accroît le risque. Les parcelles abritées, situées en bordure de bois, de haies, ou à proximité de repousses de céréales sont généralement les plus concernées. Un automne doux favorise également l'activité de ce ravageur.



Températures et précipitations moyennes enregistrées et prévisionnelles de septembre à décembre 2022 sur la station météo d'Evreux (comparaison aux températures moyennes des 10 dernières années)

Nb : l'analyse sur d'autres postes météo de la région donne la même tendance.

Ce bulletin est une publication gratuite, réalisée en partenariat avec

Agrial, Arvalis Institut du végétal, Axone, CA 14, CA 27, CA 50, CA 61, CA 76, D2N, Dumesnil SAS, Fredon Normandie, Lepicard Agriculture, Lycée agricole du Robillard, Lycée agricole de Chambray, SEVEPI

Cicadelles

Pour le blé tendre d'hiver, des cicadelles ont été piégées dans 3 des 19 parcelles observées dans l'Orne, le Calvados et la Seine-Maritime, à hauteur de 1 cicadelle piégée par parcelle.

Le seuil de risque n'est pas atteint pour ces parcelles.

Sur la seule parcelle d'orge observée cette semaine, dans le Calvados aucune cicadelle n'a été piégée.

Seuil de nuisibilité

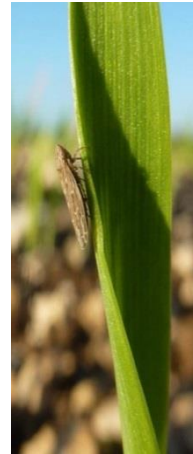
Le seuil de nuisibilité évalué par captures sur piège jaune englué, est fixé à plus de 30 captures hebdomadaires.

Analyse du risque :

L'activité des cicadelles va continuer à régresser si l'on continue à observer une diminution des températures.

Situations à risque

Les semis précoces entraînent une plus forte concomitance entre la période de sensibilité de la céréale et la période d'activité des cicadelles. Les parcelles avec des repousses et des graminées sauvages sont également des réservoirs à virus. Un automne doux favorise l'activité de ce ravageur.



Source : ARVALIS
- Institut du végétal



Méthodes de lutte alternatives en préventif :

Il s'agit de détruire les repousses et les graminées ainsi que de **retarder le semis** pour éviter de se retrouver dans une **situation à risque**.



Pour vous aider lors de vos observations, retrouvez [les fiches diagnostic accidents d'Arvalis Institut du végétal](#).

Ce bulletin est une publication gratuite, réalisée en partenariat avec

Agrial, Arvalis Institut du végétal, Axone, CA 14, CA 27, CA 50, CA 61, CA 76, D2N, Dumesnil SAS, Fredon Normandie, Lepicard Agriculture, Lycée agricole du Robillard, Lycée agricole de Chambray, SEVEPI