



Animateur référent

Louis HECK
ARVALIS
02 31 71 21 93
l.heck@arvalis.fr

Animatrice suppléante

Maelle LE BRAS
ARVALIS
02 31 71 13 91
m.lebras@arvalis.fr

Animateur suppléant

Quentin GIRARD
ARVALIS
02 32 07 07 54
q.girard@arvalis.fr

Directeur de la publication
Sébastien WINDSOR
Président de la Chambre
régionale d'agriculture de
Normandie

BSV consultable sur les sites
de la DRAAF, des Chambres
d'agriculture et des partenaires
du programme

Abonnez-vous sur
normandie.chambres-agriculture.fr

Action du plan Écophyto pilotée
par les Ministères en charge de
l'agriculture, de l'écologie, de
la santé et de la recherche avec
l'appui technique et financier de
l'Office Français de la Biodiversité



Avec le soutien financier de



Les observations de cette semaine ont souvent pu être réalisées dans de bonnes conditions. Les conditions météorologiques semblent continuer de la même façon : absence de pluie jusqu'à mercredi prochain et diminution progressive des températures.

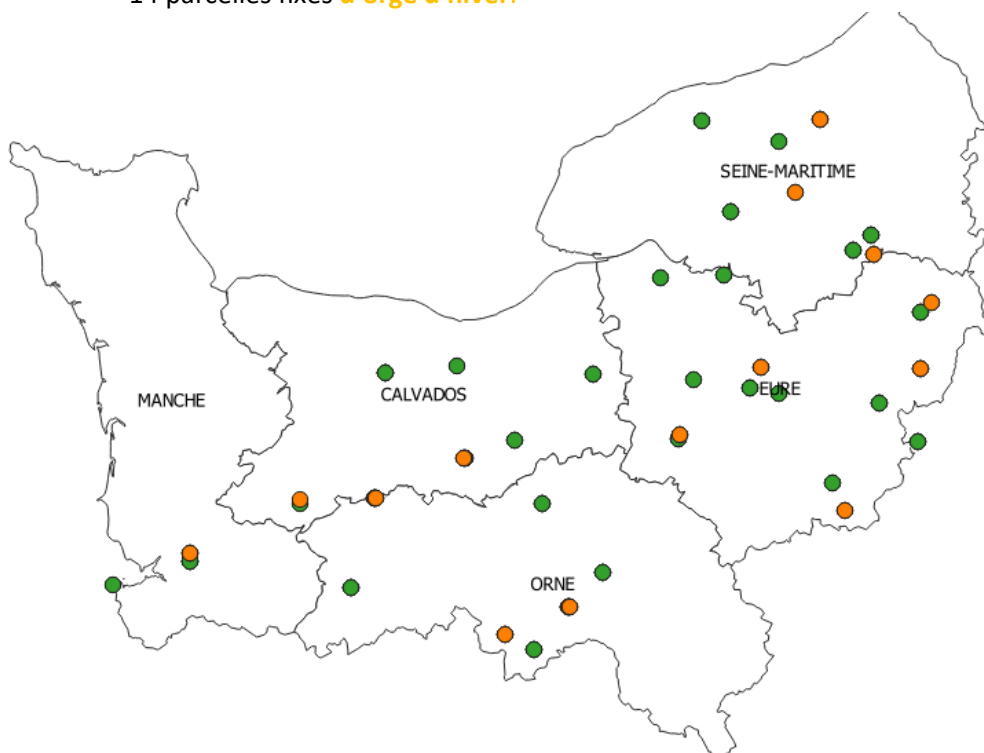
A retenir

- ✓ **Stades** : Les parcelles de blé sont toujours en majorité au stade 3^{ème} feuille étalée (47% des parcelles), et 20% des parcelles sont au stade mi-tallage. Pour l'orge, la moitié des parcelles sont au stade début tallage.
- ✓ **Limaces** : La pression se confirme cette semaine avec deux parcelles (en blé et en orge) ayant dépassé le stade de nuisibilité.
- ✓ **Pucerons** : Ce sont les grands absents de la semaine malgré de bonnes conditions d'observations. 3 parcelles (blé et orge) présentent toutes 1% de plantes porteuses.
- ✓ **Cicadelles** : Aucune capture n'a été réalisée sur le réseau cette semaine.

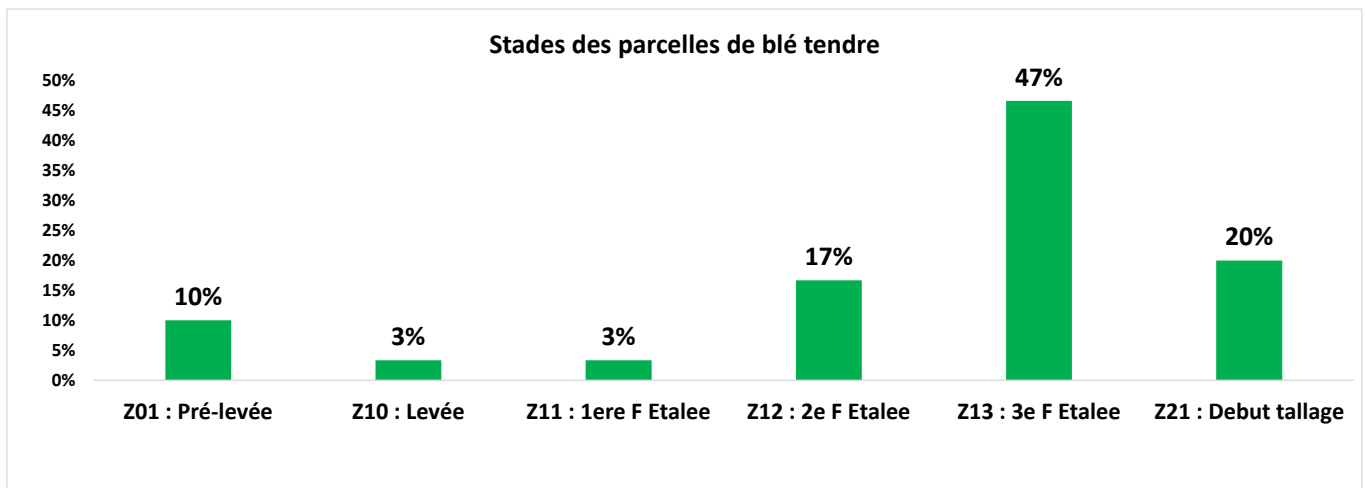
En cette période, n'hésitez pas à vous informer sur les services rendus par les prédateurs du sol. Des fiches sont disponibles en annexe.

Observations réalisées cette semaine sur :

- 30 parcelles fixes de **blé tendre d'hiver**
- 14 parcelles fixes de **d'orge d'hiver**.



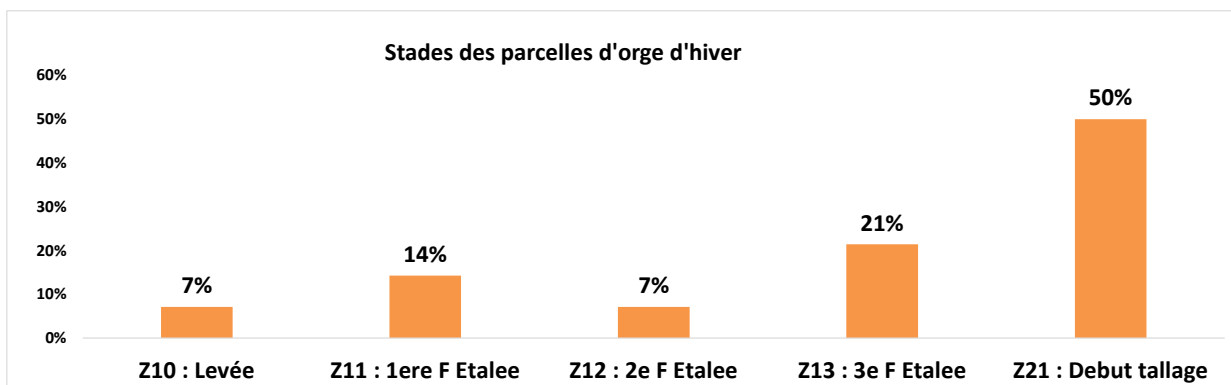
BLE : Stades phénologiques



Cette semaine 30 parcelles de blé ont été observées sur l'ensemble de la Normandie. A ce jour les semis ont été réalisés du 2 octobre au 25 novembre.

- Deux nouvelles parcelles ont été semées le 23 et 25 novembre dans le Calvados et la Manche (**Pré-levée**)
- Les parcelles sont principalement au stade **3^e feuille étalée (47% des parcelles observées)** – même proportion que la semaine précédente.
- Les autres parcelles atteignent le stade début tallage (20% soit 6 parcelles).

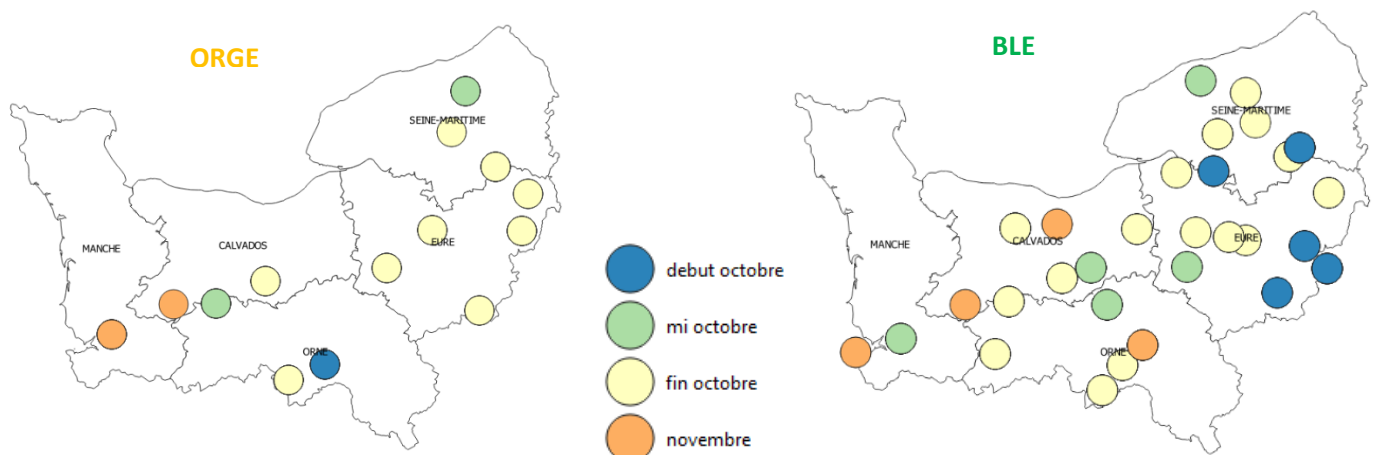
ORGE : Stades phénologiques



Cette semaine 14 parcelles d'orge ont été observées sur le territoire normand pour des semis réalisés entre le 5 octobre et le 11 novembre.

- Une majorité de parcelles sont désormais au stades **début tallage** avec 50% des parcelles observées.
- 21% sont au stade **3^{ème} feuille étalée**.
-

Répartition des parcelles observées selon les dates de semis et l'espèce



Ce bulletin est une publication gratuite, réalisée en partenariat avec

Agrial, Arvalis, Axone, CA 14, CA 27, CA 50, CA 61, CA 76, Coopérative de Bellême, Coopérative de Creully, Coopérative Le Gouessant, D2N, Dumesnil SAS, Fredon Normandie, Lepicard Agriculture, Lycée agricole du Robillard, Lycée agricole de Chambray, SEVEPI

Observations sur blé et orge

Limaces

Sur 25 parcelles de **blé** observées cette semaine pour ce ravageur, 15 d'entre elles présentent des symptômes d'attaques de limaces (soit 60% des parcelles). Pour les parcelles touchées, **les dégâts sont de l'ordre de 1% à 30%, avec en moyenne 10% des plantules attaquées**. Sur les 5 parcelles observées avec des pièges à limaces, des limaces ont pu être observées sur 2 parcelles à raison de 2 et de 4 limaces/m².

Sur 10 parcelles **d'orge** observées, 4 d'entre elles présentent des symptômes d'attaques de limaces (soit 40% des parcelles). Ces parcelles touchées présentent des **dégâts de l'ordre de 5% à 60%, avec en moyenne 25% de plantes attaquées**.

Une parcelle de **Chevignon** au stade 2F située dans l'Eure a dépassé le stade de nuisibilité (plus de 30 % d'attaques)

Une parcelle composée d'un **mélange d'orges** au stade début tallage dans l'Orne présente des attaques de l'ordre de 60% de plantes attaquées.

Seuil de nuisibilité :

Entre le semis et le stade levée, il n'y a plus de seuil de risque depuis les résultats du CASDAR RESOLIM.

- Avant le semis : le risque est fort si des limaces sont piégées/observées, des attaques sur repousses sont visibles dans le précédent ou l'interculture et les conditions climatiques sont favorables à leur activité. [Pour plus de détails, consulter l'arbre d'aide à la décision \(Cf. page 5\)](#).
- Après le semis : le risque est fort si des limaces sont piégées/observées et les conditions climatiques étaient favorables à leur activité avant le semis

A partir de la levée et jusqu'au stade 3-4 feuilles : le seuil de nuisibilité est atteint lorsque plus de 30 % des plantules de la céréale affichent des attaques de limaces.

Analyse du risque :

L'absence de précipitation annoncée jusqu'à mercredi prochain devrait ralentir leur activité.

Situations à risque

Les céréales sont sensibles aux limaces de la levée jusqu'au stade 3-4 feuilles. Les situations les plus à risque concernent les parcelles argileuses, motteuses ou avec des résidus de culture abondants.



Plantules effilochées par les limaces
Source : E. Masson- Arvalis-Institut du végétal



Limace grise sur piège (Soulangy-14)
Source : Arvalis

Méthodes de lutte alternatives avant semis :

Il est possible de réduire une partie des populations de limaces par la mise en œuvre d'un déchaumage qui détruit les repousses et nouvelles levées d'adventices, sources de nourriture, et maintient le sol sec en surface. Une préparation fine du sol permet de casser les mottes qui sont l'habitat des limaces. Le labour retarde l'attaque des limaces sur la culture par leur enfouissement en profondeur.

Pucerons d'automne

Les seuils de risque indiqués pour les pucerons d'automne ne concernent que les variétés sensibles dépourvues du gène de tolérance à la JNO. En situation de forte exposition aux pucerons, la perte de rendement d'une orge tolérante n'est pas nulle, mais elle est très nettement réduite par rapport à celle observée sur les variétés sensibles.

Sur les 24 parcelles de blé suivies cette semaine pour ce ravageur, des pucerons ont pu être observés dans 2 d'entre elles (soit 1% des parcelles). Elles présentent chacune 1% de plantes porteuses.

En orge, sur 12 parcelles observées cette semaine pour ce ravageur, des pucerons ont été observés dans 1 parcelle, à hauteur de 1% de plantes porteuses.

Cette semaine, aucune parcelle de céréales n'a dépassé le seuil de 10% de plantes porteuses.

A noter que les conditions étaient plus favorables à l'observation de pucerons sur plantes.

Seuil de risque (pour variétés sensibles à la JNO uniquement) :

Le seuil de risque est atteint quand le pourcentage de plantes porteuses d'au moins un puceron atteint ou dépasse 10 %.

Ou lorsque les pucerons séjournent depuis plus de 10 jours dans la parcelle.

Période d'observation :

Privilégier l'observation pendant les heures chaudes de la journée (pour que les pucerons soient sortis du collet des plantules où ils descendent lorsqu'il fait frais, les rendant peu visibles).



Pucerons aptères observés cette semaine dans la Manche
(Source : M-L Blanc ; FREDON Normandie)

Méthodes de lutte alternatives en préventif:

Il s'agit de détruire les repousses et les graminées ainsi que de retarder le semis pour éviter de se retrouver dans une situation à risque.

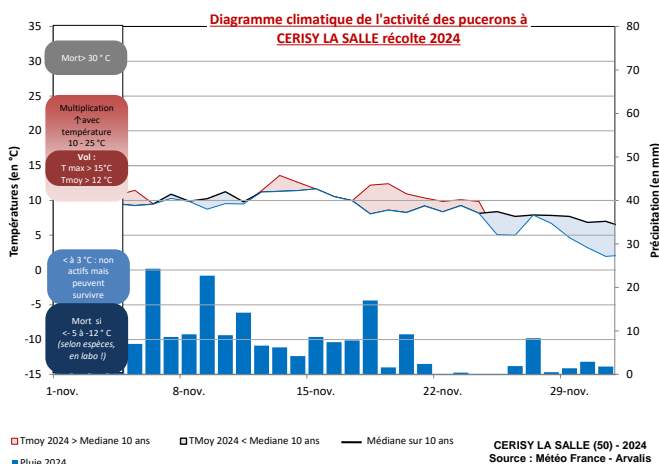
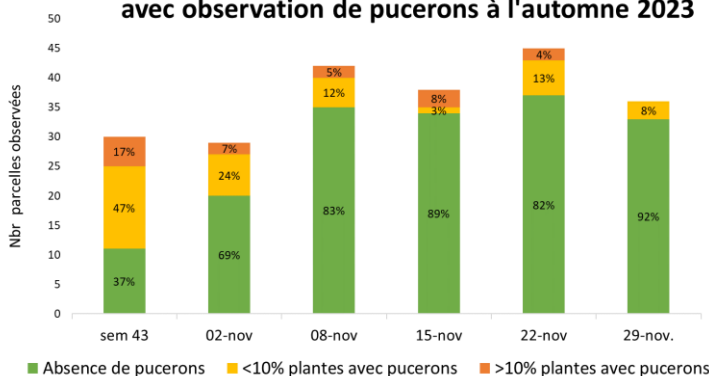
Situations à risque :

Les semis précoces exposent les cultures à une plus longue présence de pucerons et s'accompagnent d'une plus faible densité ce qui accroît le risque. Les parcelles abritées, situées en bordure de bois, de haies, ou à proximité de repousses de céréales sont généralement les plus concernées. Un automne doux favorise également l'activité de ce ravageur.

Analyse du risque :

Les températures chutent progressivement en cette fin novembre et passent sous le seuil des 10°C. Cette baisse pourrait cependant être passagère et il convient de rester vigilant quant à l'activité des pucerons d'ici la fin décembre.

Proportion de parcelles de blé et d'orge avec observation de pucerons à l'automne 2023



Températures et précipitations moyennes enregistrées et prévisionnelles de septembre à novembre 2023 sur la station météo de **Cerisy-la-salle** (comparaison aux températures moyennes des 10 dernières années)

Nb : l'analyse sur d'autres postes météo de la région donne la même tendance.

Ce bulletin est une publication gratuite, réalisée en partenariat avec

Agrial, Arvalis, Axone, CA 14, CA 27, CA 50, CA 61, CA 76, Coopérative de Bellême, Coopérative de Creully, Coopérative Le Gouessant, D2N, Dumesnil SAS, Fredon Normandie, Lepicard Agriculture, Lycée agricole du Robillard, Lycée agricole de Chambray, SEVEPI

Cicadelles

Pour le **blé tendre d'hiver**, aucune cicadelle n'a été piégée dans les 11 parcelles observées.

Sur **la seule parcelle d'orge** observée cette semaine, aucune cicadelle n'a été piégée.

Le seuil de risque n'est pas atteint pour ces parcelles.

Seuil de nuisibilité

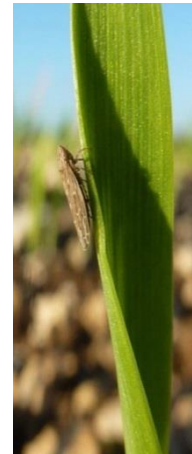
Le seuil de nuisibilité évalué par captures sur piège jaune englué, est fixé à plus de 30 captures hebdomadaires.

Analyse du risque :

L'arrêt des pluies de façon momentanée rend plus facile l'activité des cicadelles. En revanche cela est contrebalancé par la diminution des températures...

Situations à risque

Les semis précoces entraînent une plus forte concomitance entre la période de sensibilité de la céréale et la période d'activité des cicadelles. Les parcelles avec des repousses et des graminées sauvages sont également des réservoirs à virus. Un automne doux favorise l'activité de ce ravageur.



Cicadelle *Psammotettix alienus*
Source : ARVALIS

Méthodes de lutte alternatives en préventif :

Il s'agit de détruire les repousses et les graminées ainsi que de retarder le semis pour éviter de se retrouver dans une situation à risque.

Autres observations

- Des symptômes abiotiques (de froid) ont été remontés par 4 observateurs sur blé tendre d'hiver. Il n'est pas anormal avec les températures que la croissance des plantes soit ralentie. Attention toutefois à ne pas parler trop vite de gel (voir photo ci-contre). **Le blé a une tolérance au froid de -2°C au stade levée et progressivement jusqu'à -14°C au stade début tallage.**
Pour tout information supplémentaire consultez : [Gel-hivernal ARVALIS](#)



Consulter les notes nationales Biodiversité :

(ou Rendez-vous sur la page EcophytoPIC : <https://ecophytopic.fr/pic/prevenir/notes-nationales-biodiversite>)



Pour vous aider lors de vos observations, retrouvez [les fiches diagnostic accidents d'Arvalis](#).

Ce bulletin est une publication gratuite, réalisée en partenariat avec

Agrial, Arvalis, Axone, CA 14, CA 27, CA 50, CA 61, CA 76, Coopérative de Bellême, Coopérative de Creully, Coopérative Le Gouessant, D2N, Dumesnil SAS, Fredon Normandie, Lepicard Agriculture, Lycée agricole du Robillard, Lycée agricole de Chambray, SEVEPI

Annexes

Prédateurs du sol : voraces, opportunistes

Cultures concernées : colza, céréales, protéagineux, maïs, tournesol



Bioagresseurs concernés : limaces, larves de coléoptères, pucerons, graines d'adventices, ravageurs du



Carabes, staphylins, araignées et opilions sont des prédateurs généralistes et opportunistes qui contribuent aux régulations biologiques, principalement au niveau du sol et de la partie basse des plantes. Ils consomment au gré de leurs déplacements des œufs et larves de coléoptères ravageurs, des limaces et même des pucerons... Ils sont présents une grande partie de l'année dans les parcelles et par conséquent avant même l'arrivée des ravageurs.

Certaines espèces migrent dans les parcelles en production à partir des éléments de bordure ou infrastructures agroécologiques (bandes herbeuses, fossés, haies, bois...). Pour d'autres espèces adaptées aux pratiques agricoles, les parcelles cultivées sont des habitats permanents plus ou moins perturbés.

Pour favoriser ces prédateurs sur l'exploitation agricole et bénéficier de leur action régulatrice :

- **Ne traiter qu'en ultime recours** en respectant les seuils indicatifs de risque.
- **Réduire le travail du sol/conservé des zones sans travail du sol.** Les façons culturales vont en effet créer des perturbations et certaines espèces, notamment à cycle long, n'y sont pas adaptées, pouvant ainsi régresser.

Pour en savoir plus :

- [Carabes](#)
- [Araignées](#)
- [Staphylins](#)

Carabe en action : Lien [vidéo](#)

Vous avez capturé un insecte, une araignée, et voulez savoir de quoi il s'agit ? cliquez [ici](#).