



BSV n°06 du 15 avril 2026

L'essentiel de la semaine

Depuis la fin de semaine dernière, le temps est perturbé entre passages nuageux, passages ensoleillés et averses. Le temps de cette fin de semaine reste instable. Les nuages devraient laisser la place aux éclaircies mais des pluies sont toujours possibles. Les températures, en hausse jusqu'à vendredi, baisseront de nouveau légèrement ce week-end.

**MALADIES**

**Tavelure** : à suivre en fonction des averses en fin de semaine.

**Oïdium** : présence sur variété sensible.

**Moniliose sur fleurs** : conditions favorables à venir sur variétés sensibles.

**RAVAGEURS**

**Anthonyme** : vol en cours sur les variétés à floraison tardive.

**Pucerons** : fondatrices de puceron cendré dans les trois régions.

**Hoplocampe** : captures parfois importantes enregistrées dans les trois régions.

**AUXILIAIRES** : présence de coccinelles adultes et de larves de syrpe.

**LES ABEILLES BUTINENT, PROTEGEONS-LES !**

**LES NOTES NATIONALES BIODIVERSITE**

**Animatrice référente**  
Marie-Laure BLANC  
FREDON NORMANDIE  
02 31 46 96 53  
06 89 81 75 08  
marie-laure.blanc@fredon-normandie.fr

**Animateur suppléant**  
David PHILIPPART  
FREDON NORMANDIE  
02 31 46 96 57  
david.philippart@fredon-normandie.fr

**Directeur de la publication**  
Sébastien WINDSOR  
Président des Chambres  
d'agriculture de Normandie

BSV consultable sur les sites  
de la DRAAF, des Chambres  
d'agriculture et des partenaires  
du programme

**A consulter sur**  
[normandie.chambres-agriculture.fr](http://normandie.chambres-agriculture.fr)  
[Normandie]  
[bretagne.chambres-agriculture.fr](http://bretagne.chambres-agriculture.fr)  
[Bretagne]  
[pays-de-la-loire.chambres-agriculture.fr](http://pays-de-la-loire.chambres-agriculture.fr)  
[Pays de Loire]

Action de la Stratégie Écophyto 2030  
pilotee par les ministères chargés de  
l'Agriculture, de l'Environnement, de  
la Santé et de la Recherche, avec le  
soutien financier de l'Office Français  
de la Biodiversité

Financé dans le cadre  
de la stratégie **écophyto**



Avec le soutien financier de



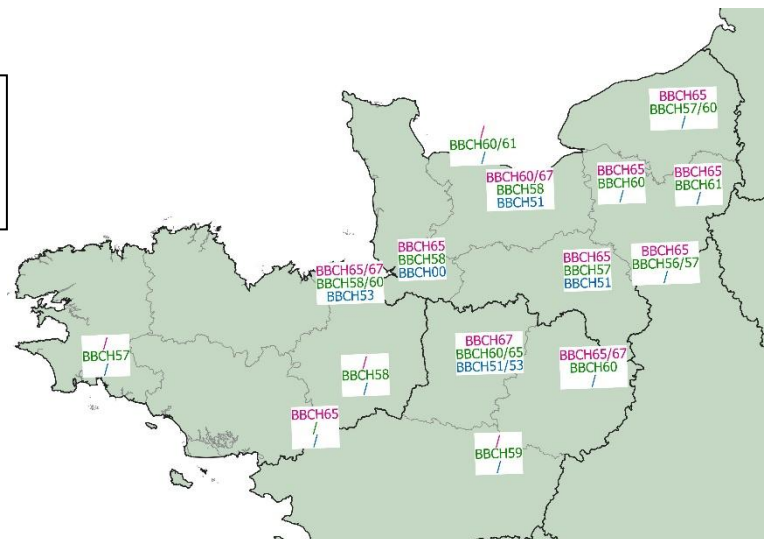
*Observations réalisées :*

Région	Parcelles fixes	Parcelles non fixes
Normandie	15	9
Bretagne	18	2
Pays de la Loire	3	10

**Lieux d'observation :**

Stade des variétés de  
pommes à cidre et à jus

**Précoces**  
**Moyennes**  
**Tardives**

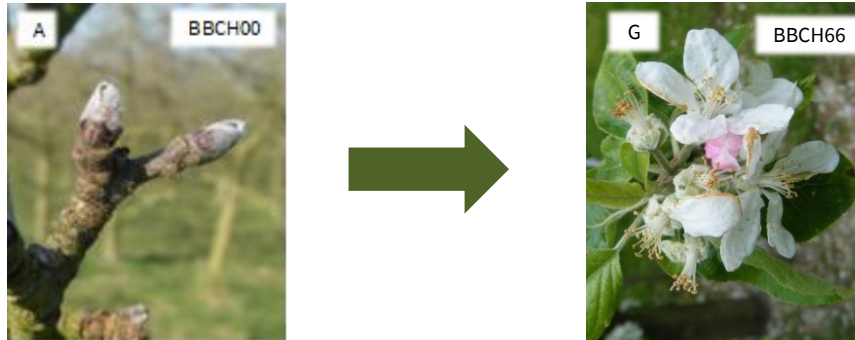


## STADES PHENOLOGIQUES DU POMMIER

### Illustration des stades observés cette semaine dans le réseau :

Voici la correspondance entre les stades d'après Fleckinger (INRA) A, B, C,... et les stades BBCH (Meier et al. 1994) de plus en plus utilisés.

Cette semaine en fonction de la précocité des variétés, la phénologie va du stade BBCH00 pour les plus tardives au stade BBCH67/68, la floraison s'achève.



## MALADIES

### Tavelure

#### Observations :

Peu de taches sont observées dans les parcelles du réseau cette semaine. Leur présence est signalée ponctuellement sur Judeline en Pays de la Loire.

A ce jour, la majorité des variétés observées dans les parcelles du réseau a atteint le stade sensible, hormis les variétés Bedan et Avrolles.

#### Éléments de biologie :

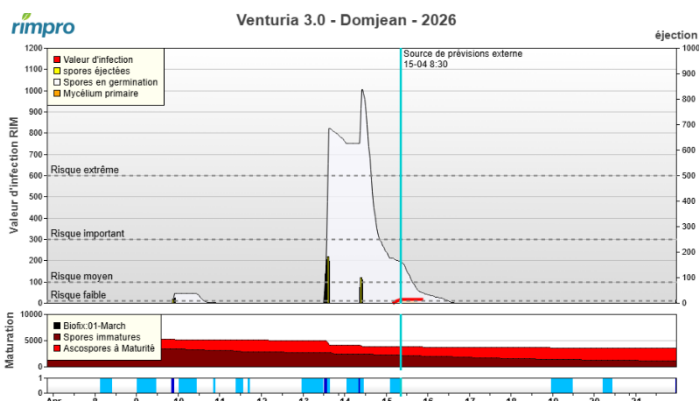
Cf [BSV n°1 du 11 mars 2026](#).

#### Modélisation :

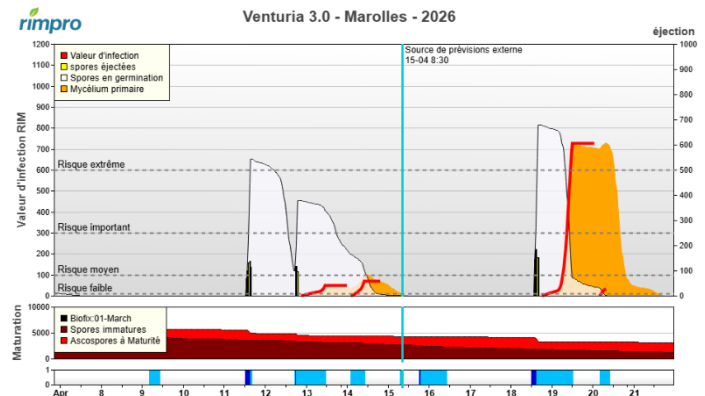
Voici les résultats du modèle RIMpro avec les données météo des stations du réseau de la Chambre d'Agriculture de Normandie.

Dans les secteurs où des pluies ont été enregistrées en début de semaine, des risques de contaminations ont été calculés.

Manche :

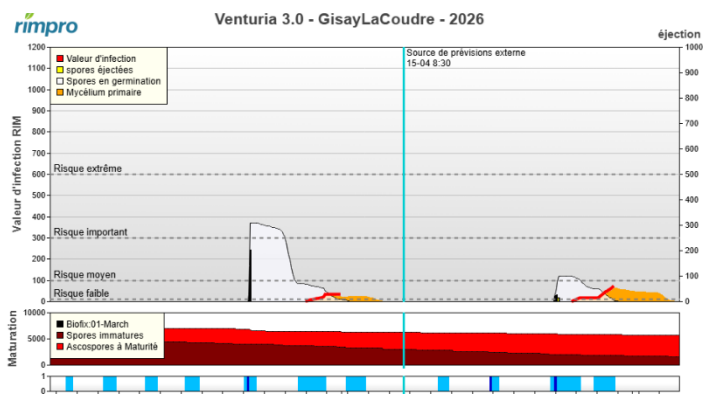
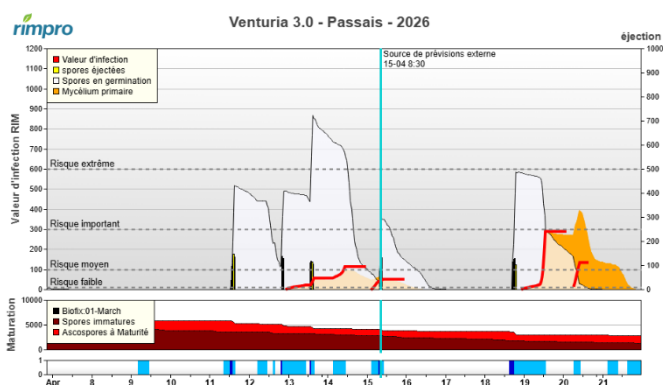


Calvados :

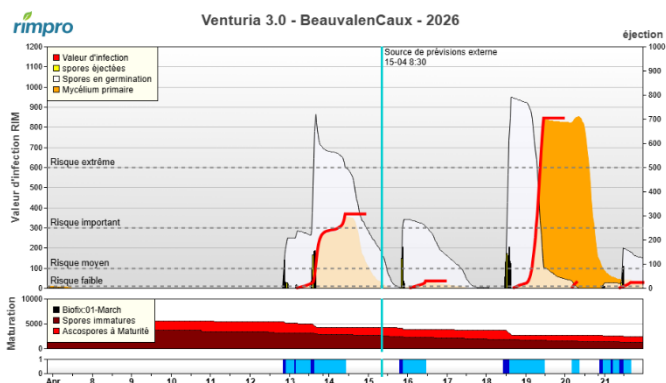


Orne :

Eure :



Seine-Maritime :



Pour comprendre le graphique du modèle RIMpro :  
[https://centre-valde Loire.chambres-agriculture.fr/fileadmin/user\\_upload/Centre-Val-de-Loire/122\\_Inst-Centre-Val-de-Loire/Agro\\_environment/SBT/BSV\\_Arboreticulture/Aide\\_a\\_l\\_interpretation\\_des\\_graphes\\_de\\_modelisation\\_RIM\\_PRO.pdf](https://centre-valde Loire.chambres-agriculture.fr/fileadmin/user_upload/Centre-Val-de-Loire/122_Inst-Centre-Val-de-Loire/Agro_environment/SBT/BSV_Arboreticulture/Aide_a_l_interpretation_des_graphes_de_modelisation_RIM_PRO.pdf)

Pour les Pays de la Loire : Arboriculture fruitière : Pas de bulletin depuis le 3 avril.

Le RIM (courbe rouge) tient compte à la fois du volume de spores projetées, de la durée de survie des spores et du niveau d'infection.

**Evolution du risque :**

Les stocks de spores projetables restent conséquents. Des projections sont donc possibles dès les prochaines précipitations. A surveiller ce week-end et en début de semaine prochaine.



Seules les périodes sèches garantissent l'absence de contamination. Le risque dépend de l'inoculum présent, de la variété et du stade.

**Eléments du risque :**

Le risque de contamination primaire n'est présent que si les trois conditions suivantes sont réunies :

- **Stade sensible** Pommier à partir du stade C-C3 puis les suivants,
- **Présence d'ascospores** provenant des organes de conservation qui les libèrent à maturité lors **des pluies**,
- **Humectation du feuillage** suffisamment longue pour que les spores puissent germer. La vitesse de germination est dépendante de la température.



Stade C3

L'évolution de la végétation doit être surveillée, variété par variété, afin de bien repérer l'apparition des stades végétatifs sensibles.

## Conditions nécessaires aux contaminations par la tavelure (d'après les tables de Mills et Laplace)

Température moyenne	7°C	8°C	10°C	11°C	12°C	13°C	15°C	18°C
Durée de la période d'humectation	18H	17H	14H	13H	12H	11H	9H	8H

## Gestion du risque :

## Gestion de la tavelure du pommier :

[https://normandie.chambres-agriculture.fr/fileadmin/user\\_upload/Normandie/PDF/Vegetal/Arboriculture/synth\\_travaux\\_tavelure\\_2022.pdf](https://normandie.chambres-agriculture.fr/fileadmin/user_upload/Normandie/PDF/Vegetal/Arboriculture/synth_travaux_tavelure_2022.pdf)

→ le choix variétal du verger revêt une importance primordiale dans la lutte contre cette maladie.



## Biocontrôle :



Des produits de biocontrôle sont autorisés pour lutter contre ce bio agresseur. Ils sont consultables à l'adresse suivante : <https://ecophytopic.fr/reglementation/protger/liste-des-produits-de-biocontrole>

Contactez votre technicien.



## Résistance :

Le groupe « *Venturia Inaequalis* /Pommier/ Anilino pyrimidines (ANP), Inhibiteurs de la Synthèse des Stérols (IBS), Strobilurines (QoI)» est exposé à un risque de résistance.

Pour plus d'informations, consultez le site du réseau R4P (Réseau de Réflexion et de Recherche sur la Résistance aux Pesticides) de l'INRA qui centralise de nombreux outils et informations sur les résistances, et qui recense les notes de suivi des résistances :

<https://www.r4p-inra.fr/fr/home/>

## Oïdium

## Observations :

Comme la semaine dernière, cette maladie est régulièrement présente, à un niveau globalement faible dans les vergers du réseau.

## Eléments de biologie :

L'oïdium est une maladie fongique qui passe l'hiver dans les écailles des bourgeons. Dès le stade C-C3, à l'ouverture des bourgeons, le mycélium reprend son activité. Une forte humidité de l'air suffit à déclencher une contamination, mais l'oïdium perd sa faculté de germination quand il est placé en milieu liquide. L'oïdium n'apprécie pas la pluie. Le champignon se développe à des températures comprises entre 10 et 20°C.

Pour en savoir plus sur cette maladie :

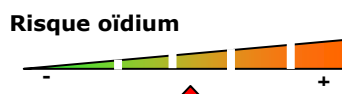
<http://ephytia.inra.fr/fr/C/22105/Pomme-Biologie-epidemiologie>



Symptômes sur Petit Jaune (Agrial)

**Evolution du risque :**

Le stade de sensibilité (C-C3) est atteint sur de nombreuses variétés. Surveillez les toutes jeunes feuilles des variétés sensibles. Les conditions restent propices au développement de la maladie.

**Gestion du risque :****Prophylaxie :**

Les mesures prophylactiques doivent être privilégiées notamment en jeunes vergers en supprimant si possible toute source d'inoculum détectée.

Les rameaux oïdiés doivent être sortis de la parcelle et brûlés.

**Biocontrôle :**

Des produits de biocontrôle sont autorisés pour lutter contre ce bio agresseur. Ils sont consultables à l'adresse suivante :

<https://ecophytopic.fr/reglementation/proteger/liste-des-produits-de-biocontrole>

Contactez votre technicien.

**Éléments du risque :**

La période de pousse est une période à risque vis-à-vis de l'oïdium, car les jeunes feuilles y sont particulièrement sensibles **jusqu'à 6 jours** après leur apparition.

A surveiller sur les parcelles ayant un historique oïdium et selon la sensibilité variétale.

**Chancre commun****Observations :**

Pas de nouveau chancre.

**Éléments de biologie :**

Pour en savoir plus sur cette maladie :

<https://ephytia.inra.fr/fr/C/22065/Pomme-Biologie-epidemiologie>

**Éléments du risque :**

- Début période de risque : stade B
- Conditions favorables aux contaminations : périodes pluvieuses associées à des températures douces.
- Le risque est également dépendant de l'historique de la parcelle et des variétés.

**Evaluation du risque :**

Des précipitations sont possibles ce week-end. Les conditions restent donc favorables à la dissémination des spores à partir des anciens chancres.

**Gestion du risque :****Prophylaxie :**

En présence de chancre, il convient de prévenir toute infection potentielle des nouvelles plaies. La désinfection du matériel de taille ou de curetage limite la transmission du chancre.

**Moniliose sur fleurs****Observations :**

La présence de moniliose sur bouquets floraux a été constatée sur Judaine dans un verger de l'Eure.

**Éléments de biologie :**

La moniliose entraîne un brunissement et un dessèchement total des fleurs, en général, c'est le bouquet complet qui est atteint. Les inflorescences et les quelques feuilles sous-jacentes restent agglomérées en une masse sèche caractéristique.

Pour en savoir plus sur cette maladie :

<http://ephytia.inra.fr/fr/C/22095/Pomme-Monilinia-laxa-moniliose>



Symptômes sur Judaine (Agrial)

**Evolution du risque :**

Les conditions actuelles et annoncées d'humidité et de températures douces sont favorables aux contaminations dans les parcelles sensibles en cours de floraison. La sensibilité variétale est à prendre en compte.

**RAVAGEURS****Anthonyme****Observations :**

Les variétés dépassent progressivement les stades de sensibilité. Les anthonomes restent présents dans les parcelles du réseau qui sont encore entre les stades BBCH51(B) et BBCH56(D), sans que le seuil de nuisibilité ne soit dépassé au battage.

Des dégâts commencent à être observés dans les trois régions : nombre de verger avec notation 'Anthonyme du pommier - bouquets attaqués'

Dégâts (bouquets atteints)	Absence	Faibles (1 à 20%)	Faibles à moyens (21 à 40%)	Moyens à forts (41 à 60%)	Forts (>61 %)
<b>Normandie</b>	10	5	3	/	/
<b>Bretagne</b>	3	2	/	/	/
<b>Pays de la Loire</b>	/	2	1 en Mayenne	/	/

Des dégâts sont également signalés en Bretagne, dans un verger hors réseau, sur Cidor.

Les anthonomes pondent uniquement dans les bourgeons des pommiers qui ont atteint **les stades de B à D** (pas au stade d'avant ni au stade d'après).

Les populations sont très hétérogènes d'une parcelle à l'autre.

**Réalisez vos observations** dans vos différentes parcelles ou blocs pour les variétés ayant atteint les stades sensibles.



Dégâts et larve dans bourgeon (CA PdeL)

**Seuil de nuisibilité :**

Dénombrement de 30 adultes pour 100 battages, ce seuil peut être abaissé à 10 adultes pour 100 battages en cas de forte attaque l'année précédente.

**Evolution du risque :**

Les conditions climatiques actuelles et annoncées demeurent favorables au vol et à l'activité des anthonomes sur les variétés ayant atteint le stade sensible.

Réalisez des battages dans vos vergers historiquement infestés, lors de belles journées ensoleillées.

Sur les variétés ayant dépassé le stade de sensibilité, commencez à repérer les dégâts. Ceux-ci vont apparaître au fur et à mesure de l'évolution de la phénologie.

**Gestion du risque :****Contrôle de la présence de ce ravageur dans votre verger :**

L'observation de ce coléoptère se fait par battage (on frappe la branche par le dessus afin de réceptionner les insectes sur une toile blanche placée en dessous).

Il faut réaliser au moins 100 battages, répartis sur les différentes variétés ayant atteint le stade sensible en insistant sur les rangs près des bois ou des haies épaisses, et dénombrer les adultes observés.

Ces observations doivent être réalisées aux heures les plus chaudes de la journée.

Attention, en tombant sur le tapis de battage, l'anthonyme "fait le mort". Il faut attendre quelques secondes avant qu'il se remette à bouger.

## Acarien rouge

### Observations :

Les éclosions se poursuivent en Maine-et-Loire.

#### Seuil de nuisibilité :

Pour les œufs d'hiver, 35% de bourgeons avec plus de 10 œufs.

### Evolution du risque :

Pas de risque à ce jour.

Le risque sera plus fort sur les parcelles fortement occupées l'an passé par des acariens rouges et/ou présentant une faible population d'auxiliaires. La lutte contre les acariens doit donc être raisonnée à la parcelle, en fonction du niveau de population.

## Puceron cendré

### Observations :

Cette semaine, des fondatrices de pucerons cendrés sont observées dans 13 vergers du réseau, en Normandie, en Pays-de-la-Loire et en Bretagne.

La présence, faible à régulière de foyers est également constatée dans les trois régions pour :

- trois vergers en Pays de la Loire
- dix vergers en Normandie
- deux vergers en Bretagne.



Puceron cendré dans enroulement (CA PdeL)

#### Caractères morphologiques :

Pour en savoir plus sur ce puceron + fiche d'identification : <https://www6.inrae.fr/encyclopedie-pucerons/Especes/Pucerons/Dysaphis/D.-plantaginea>

#### Seuil de nuisibilité :

Pour les vergers adultes (6-7 ans), lors de l'observation des premiers enroulements, réalisez une nouvelle observation la semaine suivante afin de noter la présence ou non de la faune auxiliaire ou l'augmentation de la population de pucerons cendrés pour confirmer le dépassement de seuil.

### Evolution du risque :

Surveillez de près vos vergers afin de suivre leur installation et le développement des colonies/enroulement ainsi que la présence ou non de la faune auxiliaire.

Des coccinelles adultes sont présentes dans de nombreux vergers du réseau cette semaine. Les premières larves de syrphes ont également été observées.

## Puceron lanigère

### Observations :

Une reprise d'activité des pucerons lanigères est notée dans 5 parcelles du réseau, en Normandie et en Bretagne.

#### Caractères morphologiques :

Pour en savoir plus sur ce puceron + fiche d'identification : <https://encyclopedie-pucerons.hub.inrae.fr/fiche-especes/pucerons/eriosoma/e.-lanigerum>

### Evolution du risque :

Pas de risque pour le moment.



Reprise d'activité des pucerons lanigères (Agrial)

## Puceron vert et puceron vert migrant

### Observations :

Quelques pucerons verts et pucerons verts migrants sont signalés dans plusieurs vergers du réseau.

#### Seuil indicatif de risque :

Le puceron vert non migrant est souvent bien maîtrisé par la faune auxiliaire. Attention tout de même aux jeunes vergers où l'on utilisera un seuil de 25% d'organes occupés.

Pucerons cendrés et verts dans enroulement (Ca PdeL)



### Evolution du risque :

Le seuil de nuisibilité est rarement atteint pour ce ravageur. Pas de risque. Cette présence de pucerons attire la faune auxiliaire dans votre verger et lui permet de s'installer.

## Chenille défoliatrice

### Observations :

Quelques dégâts de chenilles sont constatés dans 6 parcelles du réseau.

#### Seuil indicatif de risque :

15% de bouquets où le passage d'une chenille a été constaté.



Chenille dans une fleur (CA PdeL)

### Gestion du risque :

#### Biocontrôle :

Des produits de biocontrôle sont autorisés pour lutter contre ce bio agresseur. Ils sont consultables à l'adresse suivante : <https://ecophytopic.fr/reglementation/proteger/liste-des-produits-de-biocontrole>

Contactez votre technicien.

### Evolution du risque :

Les conditions météo restent favorables au développement des chenilles et à l'activité des papillons. On détecte la présence des chenilles grâce aux dégâts occasionnés sur les boutons et sur les feuilles : morsures, filaments reliant les feuilles ou les boutons, déjections.

Evolution à suivre en fonction des températures et des stades phénologiques.

## Hoplocampe

### Observations :

Les conditions climatiques ont été favorables à la reprise d'activité des hoplocampes et des captures sont enregistrées dans la plupart des vergers du réseau, dans les trois régions.

Ces captures sont parfois importantes. Le seuil de 20 individus est dépassé, voire largement dépassé en un seul relevé dans deux vergers en Mayenne, deux dans l'Eure, un en Seine-Maritime et un dans la Manche.

### Éléments de biologie :

Pour en savoir plus sur ce ravageur : <https://www.grab.fr/wp-content/uploads/2020/02/Fiche-technique-Hoplocampe-A4-Web-Parveaud.pdf>

### Seuil indicatif de risque (seuil "régional" à dire d'expert) :

Cumul de 20 à 30 adultes par piège.

### Gestion du risque :

#### Contrôle de la présence de ce ravageur dans votre verger :

Les pièges à utiliser sont des pièges chromatiques croisés blancs, type Rebell®. Ils permettent de contrôler la présence des adultes.



### Evolution du risque :

Les conditions climatiques restent propices au vol. Dans les vergers habituellement infestés, surveillez vos pièges car le seuil de nuisibilité pourrait être rapidement atteint.

## Charançons phyllophages

### Observations :

Quelques charançons sont observés dans les vergers des trois régions cette semaine.

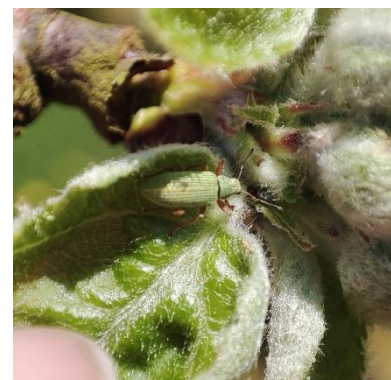
### Seuil de nuisibilité :

Pas de seuil retenu.

### Evolution des risques :

Pas de risque pour le moment.

Attention, aux jeunes vergers ou aux vergers surgreffés, dans lesquels les dégâts peuvent avoir des conséquences graves.



*Phyllobius* sp (CA PdeL)

## Tordeuse orientale du pêcher

### Piégeage :

Des captures sont toujours enregistrées en Pays-de-la-Loire.

### Éléments de biologie :

<https://ephytia.inra.fr/fr/C/21770/Pomme-Grapholita-molesta-tordeuse-orientale-du-pecher>

### Evolution du risque :

Les conditions climatiques sont favorables à l'activité de ce papillon. Evolution à suivre en fonction des piégeages. Surveiller d'éventuels dégâts sur pousses, qui traduiraient la présence de larves.

### Gestion du risque :

#### Biocontrôle :

Des produits de biocontrôle sont autorisés pour lutter contre ce bio agresseur. Ils sont consultables à l'adresse suivante : <https://ecophytopic.fr/reglementation/proteger/liste-des-produits-de-biocontrole>

Contactez votre technicien.

## AUXILIAIRES :

### Observations :

Sur l'ensemble des vergers du réseau, ce sont essentiellement des adultes de coccinelles qui sont observés cette semaine. Des pontes devraient bientôt être visibles dans les parcelles.

Des forficules sont toujours présents dans un verger des Côtes d'Armor. Les premières larves de syrphe ont été signalées en Pays-de-la-Loire.



Jeune larve de syrphe (Ca PdeL)

## LES ABEILLES BUTINENT, PROTEGEONS-LES !

**La réglementation pour la protection des insectes pollinisateurs a évolué depuis fin 2021.**

**Cliquer ici** pour télécharger la note d'information BSV-Abeille 2022

[https://draaf.normandie.agriculture.gouv.fr/IMG/pdf/20220330-note\\_abeilles\\_2022.pdf](https://draaf.normandie.agriculture.gouv.fr/IMG/pdf/20220330-note_abeilles_2022.pdf)

**Cliquer ici** pour découvrir les nouvelles dispositions réglementaires pour la protection des abeilles et des insectes pollinisateurs

<https://agriculture.gouv.fr/nouvelles-dispositions-reglementaires-pour-la-protection-des-abeilles-et-des-insectes>

**Cliquer ici** pour retrouver la Note Nationale Abeilles - Pollinisateurs

<https://draaf.normandie.agriculture.gouv.fr/note-nationale-focus-bulletin-de-sante-du-vegetal-a3306.html>



Note Nationale - Focus  
Bulletin de Santé du Végétal



Cette note vise à accompagner la démarche agro-écologique portée par le Bulletin de Santé du Végétal. Elle propose une synthèse d'informations actualisées pour la protection des insectes pollinisateurs et relative à la réglementation sur les produits phytopharmaceutiques



**Le déclin des insectes pollinisateurs est ...**  
... une réalité mondiale impliquant de nombreux facteurs de stress notamment d'origine biologique, toxicologique, alimentaire et environnementale (climat, pertes d'habitats, érosion de la biodiversité florale...)

## LES NOTES NATIONALES BIODIVERSITE :



### « Méthodes alternatives : Des produits de biocontrôle existent »

Il existe des produits de biocontrôle autorisés pour différents usages

Retrouvez la liste actualisée régulièrement sur le site : <http://www.ecophytopic.fr/>



### Résistance aux produits phytosanitaires :

Des outils et informations sont disponibles sur le site Internet du réseau R4P (Réseau de Réflexion et de Recherche sur la Résistance aux Pesticides) de l'INRA

<https://www.r4p-inra.fr/fr/home/>

Crédit photo : FREDON Normandie  
sauf mention particulière

Le BSV est un outil d'aide à la décision, les informations données correspondent à des observations réalisées sur un échantillon de parcelles régionales. Le risque annoncé correspond au risque potentiel connu des rédacteurs et ne tient pas compte des spécificités de votre exploitation. Par conséquent, les informations renseignées dans ce bulletin doivent être complétées par vos propres observations avant toute prise de décision.