



L'essentiel de la semaine

Après un mois d'avril sec, celui-ci se termine avec des averses annoncées lors d'un passage orageux en fin de semaine.

**MALADIES**

- Tavelure** : risque à venir lors des prochaines pluies.
- Oïdium** : les conditions climatiques restent favorables.
- Moniliose sur fleurs** : à surveiller sur variétés sensibles en fleurs.

**RAVAGEURS**

- Anthome** : fin du vol.
- Pucerons** : petits foyers de puceron cendré dans les trois régions.
- Hoplocampe** : vol toujours en cours dans les trois régions.
- TOP** : vol en cours
- Carpocapse** : 1ères captures dans les trois régions.

**AUXILIAIRES** : larves de syrpe et de coccinelle dans certains vergers.

**LES ABEILLES BUTINENT, PROTEGEONS-LES !**

**LES NOTES NATIONALES BIODIVERSITE**



**Animatrice référente**  
Marie-Laure BLANC  
FREDON NORMANDIE  
02 31 46 96 53  
06 89 81 75 08  
marie-laure.blanc@fredon-normandie.fr

**Animateur suppléant**  
David PHILIPPART  
FREDON NORMANDIE  
02 31 46 96 57  
david.philippart@fredon-normandie.fr

**Directeur de la publication**  
Sébastien WINDSOR  
Président des Chambres  
d'agriculture de Normandie  
BSV consultable sur les sites  
de la DRAAF, des Chambres  
d'agriculture et des partenaires  
du programme

**A consulter sur**  
[normandie.chambres-agriculture.fr](http://normandie.chambres-agriculture.fr)  
[Normandie]  
[bretagne.chambres-agriculture.fr](http://bretagne.chambres-agriculture.fr)  
[Bretagne]  
[pays-de-la-loire.chambres-agriculture.fr](http://pays-de-la-loire.chambres-agriculture.fr)  
[Pays de Loire]

Action de la Stratégie Écophyto 2030  
pilotee par les ministères chargés de  
l'Agriculture, de l'Environnement, de  
la Santé et de la Recherche, avec le  
soutien financier de l'Office Français  
de la Biodiversité

Financé dans le cadre  
de la stratégie **écophyto**



Avec le soutien financier de

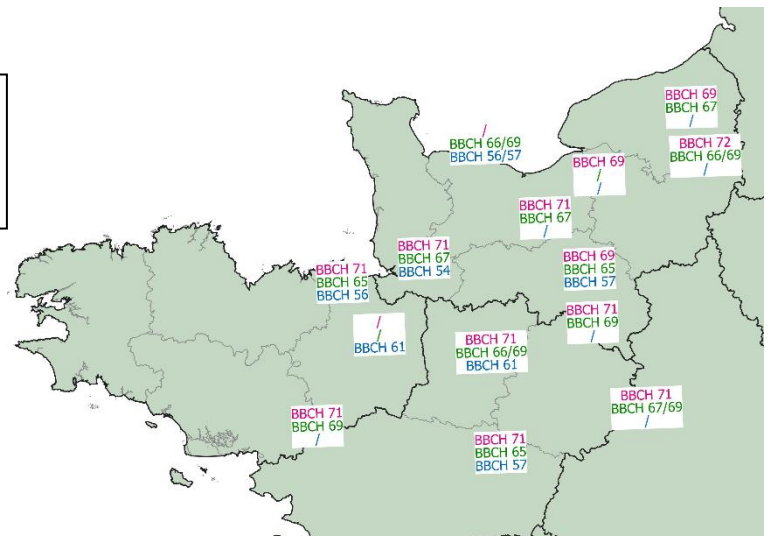


*Observations réalisées :*

Région	Parcelles fixes	Parcelles non fixes
Normandie	15	23
Bretagne	19	4
Pays de la Loire	6	14

**Lieux d'observation :**

Stade des variétés de  
pommes à cidre et à jus  
**Précoces**  
**Moyennes**  
**Tardives**



# STADES PHENOLOGIQUES DU POMMIER

Stade B (BBCH 51) à stade J (BBCH 72, diamètre des fruits jusqu'à 20 mm) selon les variétés et les secteurs géographiques.

## MALADIES

### Tavelure

#### Observations :

Suite aux conditions sèches du mois d'avril, très peu de taches sont observées. Quelques taches sur le feuillage sont signalées sur Judeline dans la Sarthe et en Normandie.

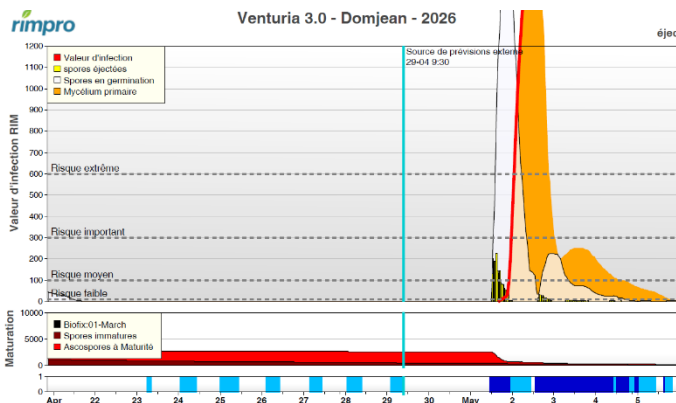
#### Éléments de biologie :

Cf [BSV n°1 du 11 mars 2026](#).

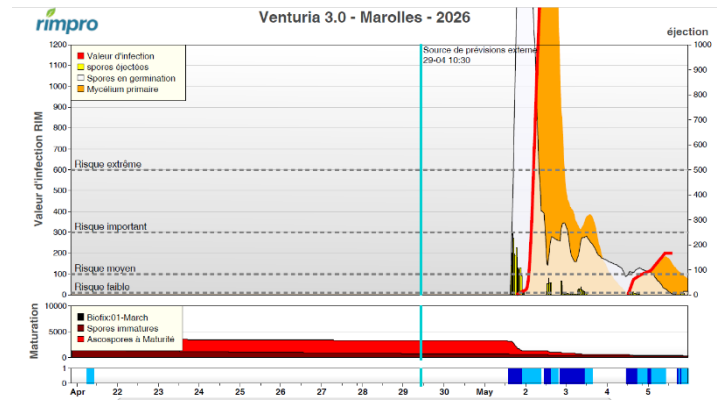
#### Modélisation :

Voici les résultats du modèle RIMpro avec les données météo des stations du réseau de la Chambre d'Agriculture de Normandie.

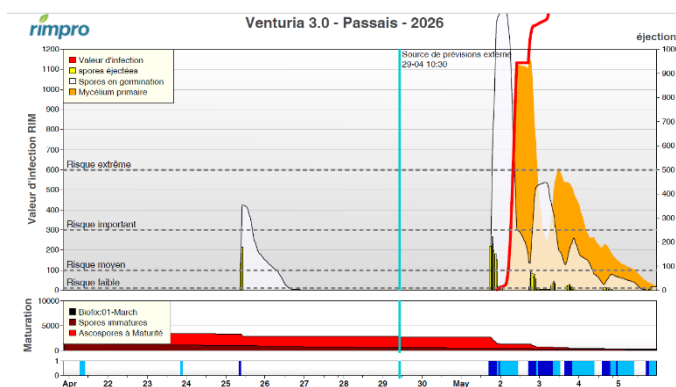
Manche :



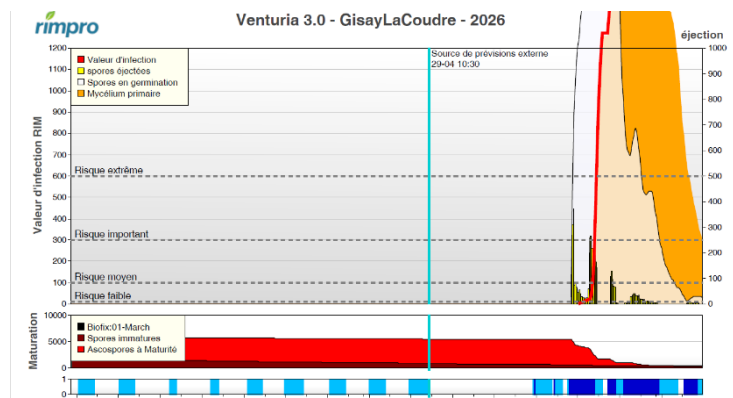
Calvados :



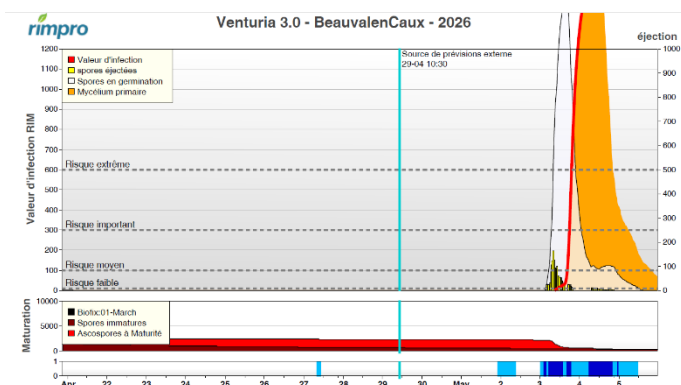
Orne :



Eure :



Seine-Maritime :



Pour comprendre le graphique du modèle RIMpro :  
[https://centre-valde Loire.chambres-agriculture.fr/fileadmin/user\\_upload/Centre-Val-de-Loire/122\\_Inst-Centre-Val-de-Loire/Agro\\_environment/SBT/BSV\\_Arboreticulture/Aide\\_a\\_l\\_interpretation\\_des\\_graphes\\_de\\_modelisation\\_RIM\\_PRO.pdf](https://centre-valde Loire.chambres-agriculture.fr/fileadmin/user_upload/Centre-Val-de-Loire/122_Inst-Centre-Val-de-Loire/Agro_environment/SBT/BSV_Arboreticulture/Aide_a_l_interpretation_des_graphes_de_modelisation_RIM_PRO.pdf)

Pour les Pays de la Loire : Arboriculture fruitière : n°09 [du 27 avril 2026](#)

Le RIM (courbe rouge) tient compte à la fois du volume de spores projetées, de la durée de survie des spores et du niveau d'infection.

**Evolution du risque :**

Lors des pluies annoncées cette fin de semaine, **le risque de contamination sera important** du fait des stocks de spores projetables importants et des températures clémentes.



Seules les périodes sèches garantissent l'absence de contamination.

Le risque dépend de l'inoculum présent, de la variété et du stade.

**Éléments du risque :**

Le risque de contamination primaire n'est présent que si les trois conditions suivantes sont réunies :

- **Stade sensible** Pommier à partir du stade C-C3 puis les suivants,
- **Présence d'ascospores** provenant des organes de conservation qui les libèrent à maturité lors **des pluies**,
- **Humectation du feuillage** suffisamment longue pour que les spores puissent germer. La vitesse de germination est dépendante de la température.

**Conditions nécessaires aux contaminations par la tavelure (d'après les tables de Mills et Laplace)**

Température moyenne	7°C	8°C	10°C	11°C	12°C	13°C	15°C	18°C
Durée de la période d'humectation	18H	17H	14H	13H	12H	11H	9H	8H

**Gestion du risque :**

**Gestion de la tavelure du pommier :**

[https://normandie.chambres-agriculture.fr/fileadmin/user\\_upload/Normandie/PDF/Vegetal/Arboriculture/synth\\_travaux\\_tavelure\\_2022.pdf](https://normandie.chambres-agriculture.fr/fileadmin/user_upload/Normandie/PDF/Vegetal/Arboriculture/synth_travaux_tavelure_2022.pdf)

→ **le choix variétal du verger** revêt une importance primordiale dans la lutte contre cette maladie.



**Biocontrôle :**

Des produits de biocontrôle sont autorisés pour lutter contre ce bio agresseur. Ils sont consultables à l'adresse suivante : <https://ecophytopic.fr/reglementation/protéger/liste-des-produits-de-biocontrôle>

Contactez votre technicien.

**Résistance :**

Le groupe « *Venturia Inaequalis* /Pommier/ Anilino pyrimidines (ANP), Inhibiteurs de la Synthèse des Stérols (IBS), Strobilurines (QoI)» est exposé à un risque de résistance.

Pour plus d'informations, consultez le site du réseau R4P (Réseau de Réflexion et de Recherche sur la Résistance aux Pesticides) de l'INRA qui centralise de nombreux outils et informations sur les résistances, et qui recense les notes de suivi des résistances :

<https://www.r4p-inra.fr/fr/home/>

**Oïdium****Observations :**

Les conditions sont restées favorables à cette maladie, notamment sur les variétés sensibles.



Jeunes feuilles touchées sur Judeline (CA PdeL) et fleurs oïdiées et saines sur Douce Moen

**Éléments de biologie :**

**Pour en savoir plus** sur cette maladie : <http://ephytia.inra.fr/fr/C/22105/Pomme-Biologie-epidemiologie>

**Éléments du risque :**

La période de pousse est une période à risque vis-à-vis de l'oïdium, car les jeunes feuilles y sont particulièrement sensibles **jusqu'à 6 jours** après leur apparition.

A surveiller sur les parcelles ayant un historique oïdium et selon la sensibilité variétale.

**Evolution du risque :**

Attention aux variétés sensibles, les conditions climatiques restent propices au développement de la maladie. Les jeunes feuilles sont très sensibles et la période de pousse active est en cours.

Risque oïdium



**Gestion du risque :****Prophylaxie :**

Les mesures prophylactiques doivent être privilégiées notamment en jeunes vergers en supprimant si possible toute source d'inoculum détectée.

Les rameaux oïdiés doivent être sortis de la parcelle et brûlés.

**Biocontrôle :**

Des produits de biocontrôle sont autorisés pour lutter contre ce bio agresseur. Ils sont consultables à l'adresse suivante : <https://ecophytopic.fr/reglementation/protoger/liste-des-produits-de-biocontrole>

Contactez votre technicien.

**Chancre commun****Observations :**

Pas de nouveau chancre.

**Éléments de biologie :**

Pour en savoir plus sur cette maladie :

<https://ephytia.inra.fr/fr/C/22065/Pomme-Biologie-epidemiologie>

**Evaluation du risque :**

Les averses annoncées seront favorables à la dissémination des spores à partir des anciens chancres.

**Gestion du risque :****Prophylaxie :**

En présence de chancre, il convient de prévenir toute infection potentielle des nouvelles plaies. La désinfection du matériel de taille ou de curetage limite la transmission du chancre.

**Éléments du risque :**

- Début période de risque : stade B
- Conditions favorables aux contaminations : périodes pluvieuses associées à des températures douces.
- Le risque est également dépendant de l'historique de la parcelle et des variétés.

**Moniliose sur fleurs****Observations :**

Avec les conditions sèches, peu à pas de nouveaux symptômes. Sa présence est notée dans deux vergers : dans l'Eure sur Lafayette et en Seine-Maritime sur Judaine.

**Éléments de biologie :**

La moniliose entraîne un brunissement et un dessèchement total des fleurs, en général, c'est le bouquet complet qui est atteint. Les inflorescences et les quelques feuilles sous-jacentes restent agglomérées en une masse sèche caractéristique.

Pour en savoir plus sur cette maladie :

<http://ephytia.inra.fr/fr/C/22095/Pomme-Monilinia-laxa-moniliose>



Symptômes sur Judaine (Agrial)

**Evolution du risque :**

Les averses annoncées cette fin de semaine pourront être favorables au développement de moniliose sur les variétés sensibles en cours de floraison. La sensibilité variétale est à prendre en compte.

## RAVAGEURS

### Anthonyme

#### Observations :

C'est la fin du vol, quelques adultes peuvent encore être présents dans certains vergers.

Des dégâts sont observés dans les trois régions : nombre de verger avec notation 'Anthonyme du pommier - bouquets attaqués'

Dégâts (bouquets atteints)	Absence	Faibles (1 à 20%)	Faibles à moyens (21 à 40%)	Moyens à forts (41 à 60%)	Forts (>61 %)
<b>Normandie</b>	7	12	6	0	0
<b>Bretagne</b>	12	3	0	1	0
<b>Pays de la Loire</b>	2	4	1	1	0

Les anthonomes pondent uniquement dans les bourgeons des pommiers qui ont atteint **les stades de B à D** (pas au stade d'avant ni au stade d'après).

Les populations sont très hétérogènes d'une parcelle à l'autre.

**Réalisez vos observations** dans vos différentes parcelles ou blocs pour les variétés ayant atteint les stades sensibles.



Dégâts et larves dans bourgeon

#### Seuil de nuisibilité :

Dénombrement de 30 adultes pour 100 battages, ce seuil peut être abaissé à 10 adultes pour 100 battages en cas de forte attaque l'année précédente.

#### Evolution du risque :

C'est la fin du vol. Une surveillance peut être réalisée uniquement dans les variétés comprises entre les stades BBCH51 et BBCH56 en vergers avec historique.

Sur les variétés ayant dépassé le stade de sensibilité, repérez les dégâts. Ceux-ci vont apparaître au fur et à mesure de l'évolution de la phénologie. Cette observation de dégâts ou non dans votre verger permet d'évaluer le niveau de population cette année et donc susceptible de causer des dégâts l'année prochaine.

### Acarien rouge

#### Observations :

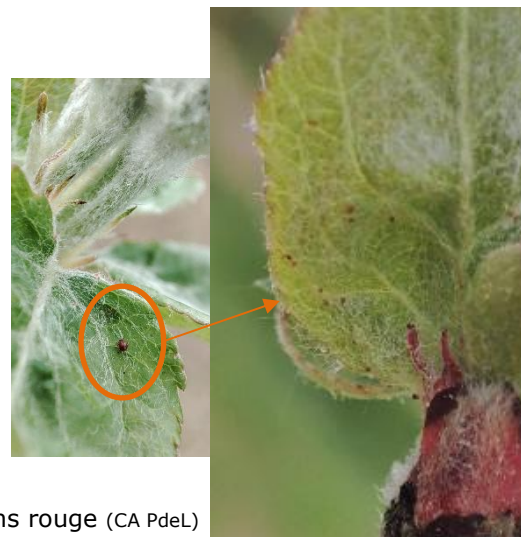
Leur présence n'a pas été signalée en dehors des Pays de la Loire.

#### Seuil de nuisibilité :

Avant le 15 juin : 65% des feuilles occupées par au moins une forme mobile. Effectuez deux notations à une semaine d'intervalle pour connaître la présence et l'activité des acariens prédateurs.

#### Evolution du risque :

Les populations restent faibles, pas de risque pour le moment. La lutte contre les acariens doit donc être raisonnée à la parcelle, en fonction du niveau de population.



Acariens rouge (CA PdeL)

## Puceron cendré

### Observations :

Cette semaine, la présence de pucerons cendrés est notée dans 25 vergers des trois régions.

Cette présence de pucerons cendrés est plutôt stable dans les vergers du réseau et la faune auxiliaire (voir paragraphe en fin de bulletin) commence son action dans certains vergers.



Pucerons cendrés dans enroulement

### Caractères morphologiques :

Pour en savoir plus sur ce puceron + fiche d'identification : <https://www6.inrae.fr/encyclopedie-pucerons/Especes/Pucerons/Dysaphis/D.-plantaginea>

### Seuil de nuisibilité :

Pour les vergers adultes (6-7 ans), lors de l'observation des premiers enroulements, réalisez une nouvelle observation la semaine suivante afin de noter la présence ou non de la faune auxiliaire ou l'augmentation de la population de pucerons cendrés pour confirmer le dépassement de seuil.

### Evolution du risque :

Surveillez de près vos vergers afin de suivre leur installation et le développement des colonies/enroulement ainsi que la présence ou non de la faune auxiliaire.

## Puceron lanigère

### Observations :

La reprise d'activité des pucerons lanigères est constatée dans des vergers historiquement infestés. Il n'est pas observé à ce jour de migration sur les pousses.

### Caractères morphologiques :

Pour en savoir plus sur ce puceron + fiche d'identification : <https://encyclopedie-pucerons.hub.inrae.fr/fiche-especes/pucerons/eriosoma/e.-lanigerum>

### Evolution du risque :

Pas de risque pour le moment.



Reprise d'activité des pucerons lanigères (Agrial)

## Puceron vert et puceron vert migrant

### Observations :

La présence reste faible en Normandie et Pays de la Loire.

#### Seuil indicatif de risque :

Le puceron vert non migrant est souvent bien maîtrisé par la faune auxiliaire. Attention tout de même aux jeunes vergers où l'on utilisera un seuil de 25% d'organes occupés.



Pucerons verts (Ca PdeL)

### Evolution du risque :

Le seuil de nuisibilité est rarement atteint pour ce ravageur. Pas de risque. Cette présence de pucerons attire la faune auxiliaire dans votre verger et lui permet de s'installer.

## Chenille défoliatrice

### Observations :

Quelle que soit la région, une faible présence de chenilles est signalée dans 11 vergers du réseau.

#### Seuil indicatif de risque :

15% de bouquets où le passage d'une chenille a été constaté.



Chenille

### Gestion du risque :

#### Biocontrôle :

Des produits de biocontrôle sont autorisés pour lutter contre ce bio agresseur. Ils sont consultables à l'adresse suivante : <https://ecophytopic.fr/reglementation/proteger/liste-des-produits-de-biocontrole>

Contactez votre technicien.

### Evolution du risque :

Les conditions météo ont été favorables au développement des chenilles. On détecte la présence des chenilles grâce aux dégâts occasionnés sur les boutons et sur les feuilles : morsures, filaments reliant les feuilles ou les boutons, déjections.

Evolution à suivre notamment sur les jeunes vergers et les vergers régulièrement concernés.

## Hoplocampe

### Piégeage :

Le vol se poursuit dans les trois régions.

Ces captures hebdomadaires restent importantes. Le seuil de 20 individus est dépassé en un seul relevé dans 3 vergers en Pays de la Loire et 3 en Normandie.

### Observations :

Les premiers dégâts sont enregistrés cette semaine en Pays de la Loire et en Normandie sur Judeline et Dabinett.



Dégât sur jeune fruit (CA PdeL)

### Éléments de biologie :

Pour en savoir plus sur ce ravageur : <https://www.grab.fr/wp-content/uploads/2020/02/Fiche-technique-Hoplocampe-A4-Web-Parveaud.pdf>

### Seuil indicatif de risque (seuil "régional" à dire d'expert) :

Cumul de 20 à 30 adultes par piège durant la floraison.

### Gestion du risque :

#### Contrôle de la présence de ce ravageur dans votre verger :

Les pièges à utiliser sont des pièges chromatiques croisés blancs, type Rebell®. Ils permettent de contrôler la présence des adultes.

**Réseau DEPHY** : Une combinaison de pratiques pour réguler l'hoplocampe du pommier en Bio [https://ecophytopic.fr/sites/default/files/2021-05/PRATIQUE\\_70AD73AR\\_Arboreticulture\\_AURA.pdf](https://ecophytopic.fr/sites/default/files/2021-05/PRATIQUE_70AD73AR_Arboreticulture_AURA.pdf)

### Evolution du risque :

Le vol est en cours dans les trois régions. La floraison constitue la période à risque pendant laquelle les femelles déposent leurs œufs sous les sépales des fleurs.

Dans les vergers habituellement infestés, surveillez vos pièges car le seuil de nuisibilité pourrait être rapidement atteint. Les pièges sont à retirer à la fin de la floraison.

## Charançons phyllophages

### Observations :

La présence de charançons est signalée dans 9 vergers cette semaine quelle que soit la région.

### Seuil de nuisibilité :

Pas de seuil retenu.

### Evolution des risques :

Pas de risque pour le moment.

Attention, aux jeunes vergers ou aux vergers surgreffés, dans lesquels les dégâts peuvent avoir des conséquences graves.



Charançon

**Tordeuse orientale du pêcher (TOP)****Piégeage :**

Les captures se poursuivent dans les trois régions.

**Éléments de biologie :**

<https://ephytia.inra.fr/fr/C/21770/Pomme-Grapholita-molesta-tordeuse-orientale-du-pecher>

**Evolution du risque :**

Les conditions climatiques sont favorables à l'activité de ce papillon. Evolution à suivre en fonction des piégeages. Surveiller d'éventuels dégâts sur pousses, qui traduiraient la présence de larves.



Papillon de TOP sur plaque engluée (CA PdeL)

**Gestion du risque :****Biocontrôle :**

Des produits de biocontrôle sont autorisés pour lutter contre ce bio agresseur. Ils sont consultables à l'adresse suivante : <https://ecophytopic.fr/reglementation/proteger/liste-des-produits-de-biocontrrole>

Contactez votre technicien.

**Carpocapse****Piégeage :**

Des captures ont été enregistrées dans les trois régions.

**Éléments de biologie :**

<http://ephytia.inra.fr/fr/C/21535/Pomme-Biologie-epidemiologie>

Au début du premier vol, les mâles sortent avant les femelles (protandrie) et après accouplement, la ponte ne se fait que sur feuillage sec et si les conditions de températures crépusculaires sont favorables (>15 °C).



Papillon de carpocapse sur plaque engluée (CA PdeL)

**Éléments du risque :**

Les conditions climatiques permettant l'accouplement et la ponte sont les suivantes :

- **Température crépusculaire supérieure à 15°C**, avec une température optimale de ponte entre 23 et 25°C.
- Humidité crépusculaire comprise entre 60 et 90 %.
- **Absence** de vent et de pluie.

**Evolution du risque :**

A ce jour le risque est faible avec les averses annoncées.

Evolution à suivre en fonction des secteurs et des températures crépusculaires.

## AUXILIAIRES :

### Observations :

Avec la formation de petits foyers de pucerons cendrés, la faune auxiliaire s'active et des larves de syrphes et de coccinelles sont observées. Des œufs de syrphes sont également notés. Les premières punaises prédatrices ont également été observées.



Jeune larve de coccinelle (CA PdeL)



Nettoyage en cours avec des larves de syrphes

## LES ABEILLES BUTINENT, PROTEGEONS-LES !

**La réglementation pour la protection des insectes pollinisateurs a évolué depuis fin 2021.**

**Cliquer ici** pour télécharger la note d'information BSV-Abeille 2022  
[https://draaf.normandie.agriculture.gouv.fr/IMG/pdf/20220330-note\\_abeilles\\_2022.pdf](https://draaf.normandie.agriculture.gouv.fr/IMG/pdf/20220330-note_abeilles_2022.pdf)

**Cliquer ici** pour découvrir les nouvelles dispositions réglementaires pour la protection des abeilles et des insectes pollinisateurs  
<https://agriculture.gouv.fr/nouvelles-dispositions-reglementaires-pour-la-protection-des-abeilles-et-des-insectes>

**Cliquer ici** pour retrouver la Note Nationale Abeilles - Pollinisateurs  
<https://draaf.normandie.agriculture.gouv.fr/note-nationale-focus-bulletin-de-sante-du-vegetal-a3306.html>



Note Nationale - Focus  
Bulletin de Santé du Végétal



Cette note vise à accompagner la démarche agro-écologique portée par le Bulletin de Santé du Végétal. Elle propose une synthèse d'informations actualisées pour la protection des insectes pollinisateurs et relative à la réglementation sur les produits phytopharmaceutiques



**Le déclin des insectes pollinisateurs est ...**  
 ... une réalité mondiale impliquant de nombreux facteurs de stress notamment d'origine biologique, toxicologique, alimentaire et environnementale (Climat, pertes d'habitats, érosion de la biodiversité florale...)

## LES NOTES NATIONALES BIODIVERSITE :



### « Méthodes alternatives : Des produits de biocontrôle existent »

Il existe des produits de biocontrôle autorisés pour différents usages

Retrouvez la liste actualisée régulièrement sur le site : <http://www.ecophytopic.fr/>



### Résistance aux produits phytosanitaires :

Des outils et informations sont disponibles sur le site Internet du réseau R4P (Réseau de Réflexion et de Recherche sur la Résistance aux Pesticides) de l'INRA

<https://www.r4p-inra.fr/fr/home/>

Crédit photo : FREDON Normandie  
sauf mention particulière

Le BSV est un outil d'aide à la décision, les informations données correspondent à des observations réalisées sur un échantillon de parcelles régionales. Le risque annoncé correspond au risque potentiel connu des rédacteurs et ne tient pas compte des spécificités de votre exploitation. Par conséquent, les informations renseignées dans ce bulletin doivent être complétées par vos propres observations avant toute prise de décision.