

BSV n°17 du 01 juillet 2026

L'essentiel de la semaine

Après un milieu de semaine un peu plus couvert et plus 'normal' en terme de températures, des conditions très estivales s'installent de nouveau sur nos trois régions à partir de cette fin de semaine.

MALADIES

Tavelure : à surveiller uniquement en cas d'épisode orageux.

Oïdium : fin de la pousse active, le risque est faible

Black-rot : à surveiller uniquement en cas d'épisode orageux.

RAVAGEURS

Pucerons : risque très faible à nul.

TOP : vol en cours en Pays de la Loire.

Carpocapse : captures hétérogènes.

AUXILIAIRES : présence diversifiée.

FOCUS : *Popillia japonica* (Scarabée japonais) détecté dans le Doubs

LES ABEILLES BUTINENT, PROTEGEONS-LES !

LES NOTES NATIONALES BIODIVERSITE



Animatrice référente
Marie-Laure BLANC
FREDON NORMANDIE
02 31 46 96 53
06 89 81 75 08
marie-laure.blanc@fredon-normandie.fr

Animateur suppléant
David PHILIPPART
FREDON NORMANDIE
02 31 46 96 57
david.philippart@fredon-normandie.fr

Directeur de la publication
Sébastien WINDSOR
Président des Chambres
d'agriculture de Normandie
BSV consultable sur les sites
de la DRAAF, des Chambres
d'agriculture et des partenaires
du programme

A consulter sur
normandie.chambres-agriculture.fr
[Normandie]
bretagne.chambres-agriculture.fr
[Bretagne]
pays-de-la-loire.chambres-agriculture.fr
[Pays de Loire]

Action de la Stratégie Écophyto 2030
pilotee par les ministères chargés de
l'Agriculture, de l'Environnement, de
la Santé et de la Recherche, avec le
soutien financier de l'Office Français
de la Biodiversité

Financé dans le cadre
de la stratégie **écophyto**



Avec le soutien financier de



Observations réalisées :

Région	Parcelles fixes	Parcelles non fixes
Normandie	11	10
Bretagne	16	1
Pays de la Loire	0	8

Coup de soleil

Observations :

Suite aux conditions exceptionnelles, des coups de soleil sont observés dans les trois régions.

Evolution du risque :

Aux vues des conditions passées et annoncées, l'apparition de dégâts devraient se poursuivre



Fruits très brûlés sur Dabinett (CA PdeL)

STADES PHENOLOGIQUES DU POMMIER

Toutes les variétés sont maintenant au stade développement des fruits.

MALADIES

Tavelure

Observations :

Globalement, la présence est faible et stable dans les vergers du réseau.

- en Bretagne, quelques taches sur le feuillage de Fréquin Rouge, Judor et Petit Jaune.
- en Pays de la Loire, quelques taches sur feuilles et fruits dans un verger de Judeline.



Taches de tavelure (AGRIAL)

Éléments de biologie :

Cf [BSV n°1 du 11 mars 2026](#).

Evolution du risque :

Le temps sec se poursuit sur l'ensemble des trois régions, donc pas de risque de contaminations secondaires. Ces dernières sont à craindre localement en cas d'orages.



Contaminations secondaires :

- Présence de taches de tavelure sur feuilles et/ou sur fruits,
- Conidies projetées par l'action de la pluie
- Il faut entre 13 à 18 h d'humectation à 20°C pour que les contaminations secondaires sur fruits se produisent.

Gestion du risque :

Gestion de la tavelure du pommier : https://normandie.chambres-agriculture.fr/fileadmin/user_upload/Normandie/PDF/Vegetal/Arboriculture/synth_travaux_tavelure_2022.pdf

→ **le choix variétal du verger** revêt une importance primordiale dans la lutte contre cette maladie.

Biocontrôle :



Des produits de biocontrôle sont autorisés pour lutter contre ce bio agresseur. Ils sont consultables à l'adresse suivante : <https://ecophytopic.fr/reglementation/protger/liste-des-produits-de-biocontrrole> . Contactez votre technicien.

Résistance :



Le groupe « *Venturia Inaequalis* /Pommier/ Anilino pyrimidines (ANP), Inhibiteurs de la Synthèse des Stéroïdes (IBS), Strobilurines (QoI)» est exposé à un risque de résistance.

Pour plus d'informations, consultez le site du réseau R4P (Réseau de Réflexion et de Recherche sur la Résistance aux Pesticides) de l'INRA qui centralise de nombreux outils et informations sur les résistances, et qui recense les notes de suivi des résistances : <https://www.r4p-inra.fr/fr/home/>

Oïdium

Observations :

Peu à pas de nouvelles taches. La variété la plus touchée est Douce Moën.

Éléments de biologie :

Pour en savoir plus sur cette maladie : <http://ephytia.inra.fr/fr/C/22105/Pomme-Biologie-epidemiologie>

Éléments du risque :

La période de pousse est une période à risque vis-à-vis de l'oïdium, car les jeunes feuilles y sont particulièrement sensibles **jusqu'à 6 jours** après leur apparition.

A surveiller sur les parcelles ayant un historique oïdium et selon la sensibilité variétale.

Evolution du risque :

La période de pousse active se termine et le temps sec enregistré depuis la semaine dernière est très peu favorable à l'extension de cette maladie. Au-delà de 38°C, les conidies sont altérées.

Risque oïdium



Gestion du risque :

Prophylaxie :

Les mesures prophylactiques doivent être privilégiées notamment en jeunes vergers en supprimant si possible toute source d'inoculum détectée. Les rameaux oïdiés doivent être sortis de la parcelle et brûlés.

Biocontrôle :



Des produits de biocontrôle sont autorisés pour lutter contre ce bio agresseur. Ils sont consultables à l'adresse suivante : <https://ecophytopic.fr/reglementation/proteger/liste-des-produits-de-biocontrole>

Contactez votre technicien.

Chancre commun

Observations :

La situation est stable dans les vergers concernés.

Éléments de biologie :

Pour en savoir plus sur cette maladie : <https://ephytia.inra.fr/fr/C/22065/Pomme-Biologie-epidemiologie>

Evaluation du risque :

En l'absence de pluie, le risque reste faible.

Gestion du risque :

Prophylaxie :

En présence de chancre, il convient de prévenir toute infection potentielle des nouvelles plaies. La désinfection du matériel de taille ou de curetage limite la transmission du chancre.

Éléments du risque :

- Début période de risque : stade B
- Conditions favorables aux contaminations : périodes pluvieuses associées à des températures douces.
- Le risque est également dépendant de l'historique de la parcelle et des variétés.

Feu bactérien

Observations :

Pas de signalements dans les parcelles du réseau.

Éléments de biologie :

Le feu bactérien *Erwinia amylovora* est une maladie bactérienne dangereuse qui affecte les arbres fruitiers à pépins et les maloïdés d'ornement (aubépine, cotonéaster...).

La bactérie pénètre dans la plante par les fleurs, mais aussi par les extrémités de pousses en croissance ainsi que par les blessures.

Les conditions climatiques favorables sont :

- température maximale supérieure à 24 °C

Ou

- température maximale supérieure à 21 °C et minimale supérieure à 12 °C le même jour avec une pluie minimale de 2,5 mm.

Lors d'orages, les conditions sont réunies pour potentiellement contaminer de nouvelles plantes.

Description des dégâts :

Les organes atteints (fleurs, pousses, ...) se nécrosent et noircissent. Les tissus sont brun-rouge et mal délimités. On observe une production d'exsudat : gouttelette de couleur variable de blanc jaunâtre puis ambrée. Ce liquide qui contient la bactérie est collant, il s'agit de l'inoculum.

<https://ephytia.inra.fr/fr/C/19559/VigiHorti-Erwinia-amylovora-feu-bacterien#:~:text=Erwinia%20amylovora%20est%20%C3%A0%20l,dans%20les%20ann%C3%A9es%201950%2D60.>

Evolution du risque :

Les températures élevées passées et celles annoncées seront favorables au développement du feu bactérien. Le risque orageux augmente également le risque de contamination.

Black Rot

Observations :

La situation reste stable dans les trois régions.

A ce jour, pas de taches sur fruits.

Éléments de biologie :

Une première infection a lieu au printemps peu après la floraison et conduit à la formation des petits fruits noirs « pygmées » qui représentent la principale source d'inoculum pour l'infection estivale des fruits.

Les conditions favorables à l'infection sont la pluie associée à des températures supérieures à 20°C, et une humectation minimale de 9 heures.

<https://ephytia.inrae.fr/fr/C/22034/Pomme-Principaux-symptomes>



Taches de Black rot et fruits pygmés

Evolution du risque :

Les conditions sèches ne sont pas favorables. Evolution à surveiller en cas d'épisode orageux.

RAVAGEURS

Acarien rouge

Observations :

Malgré des conditions météo très favorables, la situation reste stable avec peu de signalements de présence.

Seuil de nuisibilité :

A partir du 15 juin : 75% des feuilles occupées par au moins une forme mobile. Effectuez deux notations à une semaine d'intervalle pour connaître la présence et l'activité des acariens prédateurs.

Evolution du risque :

Les conditions **estivales sont favorables** à l'augmentation des populations. Observez attentivement les niveaux de population dans les vergers historiquement infestés. Notez également la présence et l'activité de la faune auxiliaire.

Puceron cendré

Observations :

Quelques foyers à peine visibles encore actifs sont observés dans trois vergers normands. Des formes ailées sont notées dans un de ces vergers.

Caractères morphologiques :

Pour en savoir plus sur ce puceron + fiche d'identification : <https://www6.inrae.fr/encyclopedie-pucerons/Especes/Pucerons/Dysaphis/D.-plantaginea>

Seuil de nuisibilité :

Pour les vergers adultes (6-7 ans), lors de l'observation des premiers enroulements, réalisez une nouvelle observation la semaine suivante afin de noter la présence ou non de la faune auxiliaire ou l'augmentation de la population de pucerons cendrés pour confirmer le dépassement de seuil.

Evolution du risque :

Dans les vergers où la faune auxiliaire a fait son action de régulation, le risque est maintenant faible. La présence de pucerons ailés annonce une migration proche des pucerons cendrés vers le plantain, hôte secondaire.

Risque pucerons cendrés



Puceron lanigère

Observations :

La présence de petits foyers reste notée dans quatre vergers du réseau.

La présence de pucerons parasités par *Aphelinus mali* est observée dans plusieurs vergers.



Pucerons parasités par *Aphelinus mali*

Caractères morphologiques :

Pour en savoir plus sur ce puceron + fiche d'identification

: <https://encyclopedie-pucerons.hub.inrae.fr/fiche-especes/pucerons/eriosoma/e.-lanigerum>

Evolution du risque :

Observez l'activité des auxiliaires. Il faut laisser le temps à *Aphelinus mali* de faire son travail de parasitisme. Surveillez son activité.

Puceron vert et puceron vert migrant

Observations :

Toujours très peu de pucerons verts dans les vergers du réseau.

Seuil indicatif de risque :

Le puceron vert non migrant est souvent bien maîtrisé par la faune auxiliaire. Attention tout de même aux jeunes vergers où l'on utilisera un seuil de 25% d'organes occupés.

Evolution du risque :

Pas de risque. Le seuil de nuisibilité est rarement atteint pour ce ravageur.

Charançons phyllophages

Observations :

Deux signalements sont enregistrés cette semaine, leur présence reste très faible.

Seuil de nuisibilité :

Pas de seuil retenu.

Evolution des risques :

Pas de risque. Attention aux jeunes vergers ou aux vergers surgreffés, dans lesquels les dégâts peuvent avoir des conséquences graves.

Tordeuse orientale du pêcher (TOP)**Piégeage :** Piège - Nb moyen papillons piégés/semaine/département

	14	15	16	17	18	19	20	21	22	23	24	25	26	27
22			0		8		1	1	1	4	0	0	1	2
27			0	0	3	3	0	0	0	3	4	0	1	2
35			0	27	60	18	14	2	7	0	2	1	5	3
49	0	14	23	44		37		34	46	54		25	46	
50				2	5	11	0	0	2	2		3	0	0
53		1	15	5	17	25	6	1	12	16	1	11	28	
72		0	0	4	0	13	8	0	12	19	7	3	23	16

Vol en cours en Pays de la Loire.

Éléments de biologie :
<https://ephytia.inra.fr/fr/C/21770/Pomme-Grapholita-molesta-tordeuse-orientale-du-pecher>
Observation :

Des dégâts sur fruits sont signalés en Maine-et-Loire sur 6% des fruits d'un verger en Frequinette.



Dégâts sur Frequinette (CA PdeL)

Evolution du risque :

Vol toujours en cours en Pays de la Loire. Les conditions actuelles et annoncées restent favorables au vol de cette tordeuse et au développement de ses chenilles.

Gestion du risque :**Biocontrôle :**Des produits de biocontrôle sont autorisés pour lutter contre ce bio agresseur. Ils sont consultables à l'adresse suivante : <https://ecophytopic.fr/reglementation/proteger/liste-des-produits-de-biocontrôle>

Contactez votre technicien.

Petite tordeuse des fruits**Piégeage** *Cydia lobarzewskii* - Piège - Nb moyen papillons piégés/semaine/département

	21	22	23	24	25	26	27
14			30	17	7	17	8
22		30		32	3	0	17
49	17	35	15		18,5	4	
72	0	2	16	1	8	9	5

Les captures se poursuivent dans certains secteurs.

Observation :

Les tout premiers dégâts sur fruits sont observés dans un verger du Maine-et-Loir.

Éléments de reconnaissance :

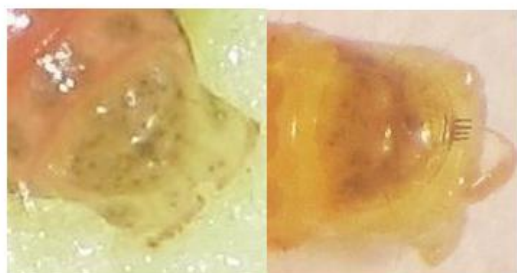
A la différence du carpocapse, la piqûre est en forme de spirale de 5-6 mm de diamètre, avec une galerie fine et propre. Photo ci-contre, source [Ephytia](#).



CHARMILLOT P. (ACW)
 Dégâts de *Grapholita lobarzewskii* observés sur une pomme coupée (photo P.J. Charmillot, Agroscope Changins-Wädenswil ACW)

Evolution du risque :

Le vol se poursuit. Les conditions annoncées cette semaine restent favorables au vol de cette tordeuse et au développement des chenilles.

Risque de confusion :**Éléments de reconnaissance :**

Carpocapse des pommes (à gauche) sans peigne anal

Tordeuse orientale (à droite) avec peigne anal

(Crédit Photo : E. Marchesan – FREDON 47)

Les larves de la tordeuse orientale (*Cydia molesta*) et de la petite tordeuse des fruits (*Cydia lobarzewskii*) possèdent un peigne anal qui permet de les différencier de la larve du carpocapse des pommes (*Cydia pomonella*) qui n'en a pas.

Carpocapse**Piégeage** : Piège - Nb moyen papillons piégés/semaine/département

	17	18	19	20	21	22	23	24	25	26	27
14		20	31	10	6	30	21	21	31	3,5	29
22		0	2	1	1	2	2	1	1	1	1
27		1	15	9	5	14	13	11	9	11	45
29			11		0	28	8	8		8	5
35	0	12	10	6	0	8	6	1	2	1,5	2
49	4		0		14	3	13		4,5	10	
50		1	9	16	1	23	12	28	8	7	21
53	1	38	38	24	4	7	12	7	10	11	
56		12	44	15	0	5	6	2		6	10
61				29	2	14	12	9	15	9	
72		35	15	3	0	1	13	5	1	32	48
76			7	3	30	15	27	9	13	4	6

Selon les secteurs, les captures sont hétérogènes.

Observation :

Des dégâts sont observés cette semaine dans : 5 vergers en Pays de la Loire et 6 en Normandie.



Adulte de carpocapse



dégâts dans fruits (FREDON et CA PdeL)

**Éléments de biologie :**

<http://ephytia.inra.fr/fr/C/21535/Pomme-Biologie-epidemiologie>

Après L4accouplement, la ponte ne se fait que sur feuillage sec et que si les conditions de températures crépusculaires sont favorables (>15 °C).

Éléments du risque :

Les conditions climatiques permettant l'accouplement et la ponte sont les suivantes :

- **Température crépusculaire supérieure à 15°C**, avec une température optimale de ponte entre 23 et 25°C.
- Humidité crépusculaire comprise entre 60 et 90 %.
- **Absence** de vent et de pluie.

Evolution du risque :

Les conditions annoncées cette semaine restent favorables au développement des chenilles. A suivre dans chaque secteur en fonction des conditions climatiques.

Cochenille rouge

Observations :

La migration des larves de cochenille rouge du poirier se poursuit en Pays de la Loire.

Éléments de biologie :

C'est une cochenille diaspine (protégée par un bouclier) comme les cochenilles virgules.

Elle hiverné sous forme de femelle fécondée sous son bouclier circulaire de couleur gris-blanc.

Elle est souvent cachée sous les mousses et les lichens. Pour observer les femelles qui sont couleur lie de vin, il faut gratter les lichens et les amas de boucliers.

Le dessèchement de branches ou de rameaux peut être un signe de sa présence.

Un auxiliaire prédateur est connu contre ce ravageur : une coccinelle, *Exochomus quadripustulatus*



Evolution des risques :

Les migrations se poursuivent.

Le risque est inféodé à la parcelle.

AUXILIAIRES :

Observations :

La faune auxiliaire est toujours active et diversifiée dans les vergers du réseau.

Ce sont les forficules qui sont le plus régulièrement observées cette semaine. Puis ce sont les punaises, les coccinelles et les cantharides.

FOCUS Scarabée japonais

Popillia japonica (Scarabée japonais) détecté dans le Doubs

Le 16 juin 2026, sur la commune d'Ecot, département du Doubs (25), un scarabée japonais (*Popillia japonica*) a été capturé grâce à un piège situé à proximité d'un axe majeur routier dans le cadre de la surveillance officielle du territoire vis-à-vis des organismes de quarantaine des végétaux. Le laboratoire national de référence, l'unité d'entomologie et botanique de l'ANSES, a confirmé l'identification le 22 juin.

Il s'agit de la première détection de *Popillia japonica* dans la région Bourgogne-Franche-Comté et la première détection sur le territoire national en 2026.



Popillia japonica (POPIJA) - <https://gd.eppo.int>

Retrouvez la note nationale BSV de *Popillia japonica* [ici](#)

LES ABEILLES BUTINENT, PROTEGEONS-LES !

La réglementation pour la protection des insectes pollinisateurs a évolué depuis fin 2021.

Cliquer ici pour télécharger la note d'information BSV-Abeille 2022
https://draaf.normandie.agriculture.gouv.fr/IMG/pdf/20220330-note_abeilles_2022.pdf

Cliquer ici pour découvrir les nouvelles dispositions réglementaires pour la protection des abeilles et des insectes pollinisateurs
<https://agriculture.gouv.fr/nouvelles-dispositions-reglementaires-pour-la-protection-des-abeilles-et-des-insectes>

Cliquer ici pour retrouver la Note Nationale Abeilles - Pollinisateurs
<https://draaf.normandie.agriculture.gouv.fr/note-nationale-focus-bulletin-de-sante-du-vegetal-a3306.html>



Note Nationale - Focus
Bulletin de Santé du Végétal



Cette note vise à accompagner la démarche agro-écologique portée par le Bulletin de Santé du Végétal. Elle propose une synthèse d'informations actualisées pour la protection des insectes pollinisateurs et relative à la réglementation sur les produits phytopharmaceutiques.



Le déclin des insectes pollinisateurs est ...
 ... une réalité mondiale impliquant de nombreux facteurs de stress notamment d'origine biologique, toxicologique, alimentaire et environnementale (climat, pertes d'habitats, érosion de la biodiversité (parade...)).

LES NOTES NATIONALES BIODIVERSITE :



« Méthodes alternatives : Des produits de biocontrôle existent »

Il existe des produits de biocontrôle autorisés pour différents usages

Retrouvez la liste actualisée régulièrement sur le site : <http://www.ecophytopic.fr/>



Résistance aux produits phytosanitaires :

Des outils et informations sont disponibles sur le site Internet du réseau R4P (Réseau de Réflexion et de Recherche sur la Résistance aux Pesticides) de l'INRA

<https://www.r4p-inra.fr/fr/home/>

Crédit photo : FREDON Normandie
sauf mention particulière

Le BSV est un outil d'aide à la décision, les informations données correspondent à des observations réalisées sur un échantillon de parcelles régionales. Le risque annoncé correspond au risque potentiel connu des rédacteurs et ne tient pas compte des spécificités de votre exploitation. Par conséquent, les informations renseignées dans ce bulletin doivent être complétées par vos propres observations avant toute prise de décision.