



Institut Technique de la **Betterave**

### Animateur référent

Alexandre METAIS  
ITB  
02 35 12 26 72  
a.metais@itbfr.org

### Animateur suppléant

Nicolas MAILLARD  
ITB  
02 35 12 26 72  
n.maillard@itbfr.org

### Directeur de la publication

Sébastien WINDSOR  
Président de la Chambre d'agriculture de région Normandie

BSV consultable sur les sites de la DRAAF, des Chambres d'agriculture et des partenaires du programme

Abonnez-vous sur [normandie.chambres-agriculture.fr](http://normandie.chambres-agriculture.fr)

Action de la Stratégie Écophyto 2030 pilotée par les ministères chargés de l'Agriculture, de l'Environnement, de la Santé et de la Recherche, avec le soutien financier de l'Office Français de la Biodiversité

Financé dans le cadre de la stratégie écophyto

  
GOUVERNEMENT  
Liberté  
Égalité  
Fraternité



Avec le soutien financier de

  
RÉPUBLIQUE FRANÇAISE  
Liberté  
Égalité  
Fraternité

  
OFFICE FRANÇAIS DE LA BIODIVERSITÉ

## A retenir

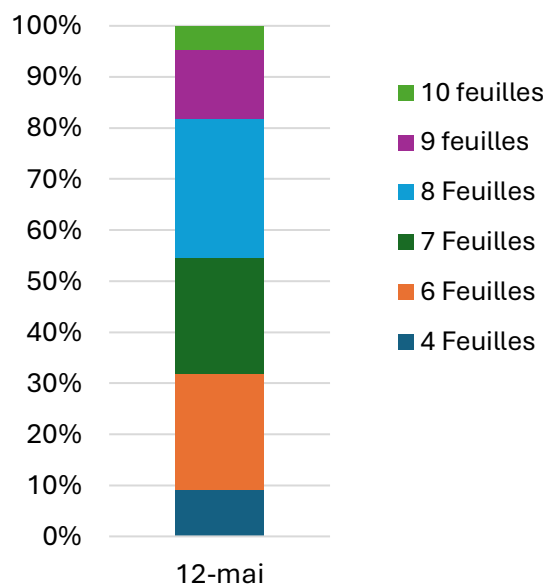
✓ **Pucerons** : présence toujours très fréquente, maintenir la vigilance.

## Le réseau d'observation

Cette semaine, les observations ont été réalisées sur 28 parcelles fixes.

## Stades

### Stades des betteraves



Le stade des betteraves varie de 4 à 10 feuilles vraies. Pour la majorité des betteraves, le stade varie de 6 à 8 feuilles.

## Pucerons

### Observations :

**Eure** (8 parcelles fixes) : 8 parcelles présentent des pucerons verts aptères avec une fréquence de betteraves atteintes qui varie de 8 à 48 %.

**Seine-Maritime** (17 parcelles fixes) : 13 parcelles présentent des pucerons verts aptères avec une fréquence de betteraves atteintes qui varie de 4 à 64 %. 3 parcelles présentent des pucerons noirs aptères avec une fréquence de betteraves atteintes de 4 %.

### Seuil indicatif de risque :

En présence uniquement de **pucerons verts** : 10 % de plantes colonisées par un aptère.

En présence concomitante de **pucerons verts** et **noirs** : 10 % de plantes colonisées par l'un ou par l'autre.

### Analyse de risque :

La présence de pucerons verts, ailés et aptères, demeure toujours très fréquente dans l'ensemble des secteurs de la région. **À ce jour, 90 % des parcelles ont atteint le seuil de risque T2, et 50 % le seuil de risque T3.**

**Il est nécessaire de maintenir la vigilance 8 à 10 jours après une protection.**

La présence de pucerons noirs aptères reste peu fréquente : seules trois parcelles signalent leur présence.



**Puceron vert aptère  
Myzus persicae**

### Méthodes de luttes alternatives préventives :

- Détruire les repousses de betteraves sur cordons de déterrage et silos de betteraves fourragères.
- Détruire les éventuelles repousses dans les céréales implantées avant betteraves

### Observations auxiliaires :

La présence d'auxiliaires est en progression dans certaines parcelles. Des cantharides, coccinelles et larves de syrphes ont été observées dans 7 parcelles avec une fréquence qui varie de 4 à 16%. Ces auxiliaires contribuent à la régulation des populations de pucerons lorsque leur présence est significative.



**Coccinelle adulte**



**Larve de coccinelle**



**Larve de syrph**



**Cantharide**

## Pégomyies

### Observations :

Dans le département de Seine-Maritime, 2 parcelles présentent 4 à 10 % des betteraves avec des galeries.

**Seuil de risque au printemps** : plus de 10% des betteraves avec des galeries et présence d'asticots à l'intérieur des feuilles et de nombreuses pontes

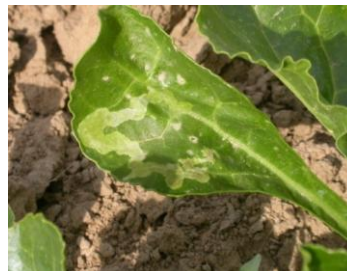
### Analyse de risque :

**La présence de pégomyies reste marginale dans la région.** Seules deux parcelles signalent leur présence, dont une ayant tout juste atteint le seuil de risque.

**Symptômes** : les pégomyies pondent à la face inférieure des feuilles, des groupes de trois à dix œufs blancs striés (voir avec une loupe) d'un millimètre environ. A l'éclosion la larve pénètre dans la feuille et se nourrit du parenchyme entre les deux épidermes.



Oeufs de pégomyies



Galleries de pégomyies

## Notes nationales Biodiversité

