



Colza

Normandie

BSV n°04-24 le 28 février 2024 (Semaine 9)

L'essentiel de la semaine

Parcelles BSV observées du 2024-02-21 au 2024-02-28

42 parcelles observées cette semaine.

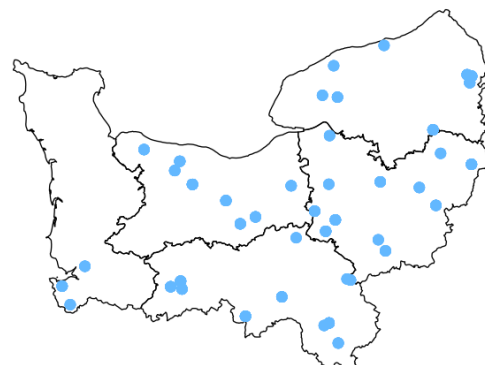
Stades : D1 à D2. Le colza a mis le turbo

Charançons de la tige du colza : très peu de captures enregistrées sur les 7 derniers jours. Pas de nouveaux vols massifs à attendre prochainement.

Larves d'altises : peu de colzas en souffrance, mais des symptômes de ports buissonnants remontés. A suivre.

Cylindrosporiose : des symptômes à attendre dans les prochaines semaines. Situation toutefois non surprenante, peu préoccupante.

Méligèthes : repérés dans plusieurs parcelles du réseau dès la semaine dernière. Rapport de force favorable au colza pour l'instant.



Animateur référent

Jean LIEVEN
TERRES INOVIA
06.83.04.29.10
j.lieven@terresinovia.fr

Animateur suppléant

Thomas MEAR
TERRES INOVIA
06.64.14.31.18
t.mear@terresinovia.fr

Directeur de la publication

Sébastien WINDSOR
Président de la Chambre
d'agriculture de région
Normandie

BSV consultable sur les sites
de la DRAAF, des Chambres
d'agriculture et des partenaires
du programme

Abonnez-vous sur
normandie.chambres-agriculture.fr

Action du plan Écophyto pilotée
par les Ministères en charge de
l'agriculture, de l'écologie, de
la santé et de la recherche avec
l'appui technique et financier de
l'Office Français de la Biodiversité

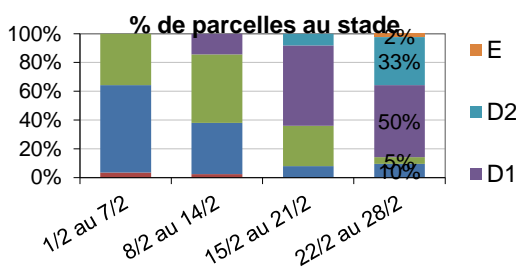


Avec le soutien financier de



Stade D1 à D2 dans la majeure partie des cas !

Les températures moyennes quotidiennes excèdent de 4 à 4.5°C les normales saisonnières depuis le 22 janvier.



Les plantes ont accéléré la cadence de développement. Une majorité de parcelles sont aux stades D1-D2.

Stade E repéré dans une parcelle semée vers le 15/8.

Es Alicia montre ses premières

fleurs dans une situation proche d'Avranches !

On a entre 2 et 3 semaines d'avance par rapport à 2023, 8-10 jours d'avance par rapport à 2022 et 2021 et entre 5 et 7 jours d'avance par rapport à 2020. C'est une année très précoce.

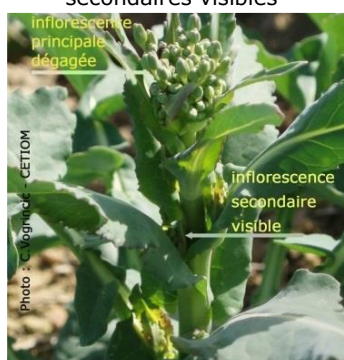
Stade D1

Boutons accolés encore cachés par les feuilles terminales



Stade D2

Inflorescence principale dégagée, inflorescences secondaires visibles



Stade E

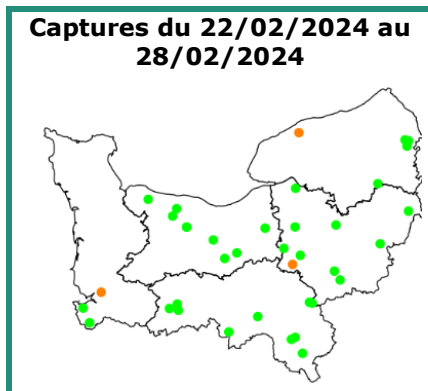
Boutons séparés, les pédoncules s'allongent



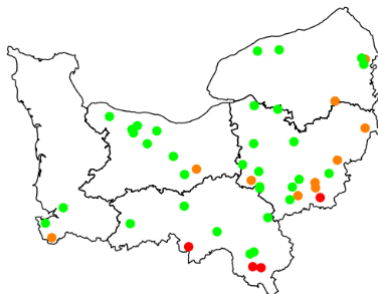
Charançons de la tige : risque en nette baisse cette semaine

Observations cuvettes

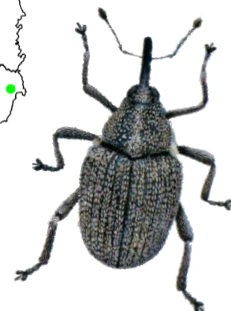
Seules trois cuvettes sur 36 relevées ont piégé le ravageur ce début de semaine (SAINT-BRICE-50, SAINT-PIERRE-DE-CERNIERES-27 et THEUVILLE-AUX-MAILLOTS 76). Ces 3 cuvettes n'avaient pas piégé la semaine dernière.



Captures du 15/02/2024 au 21/02/2024



Captures du 08/02/2024 au 14/02/2024



Légende : ● aucune capture ; ● 1 à 5 captures ; ● > 5 captures

Pour info, 4 parcelles ont mis en évidence des captures de charançons de la tige du chou (non nuisible) : à SAINT-BRICE-50, BANVOU-61, L'OUDON-14, et THEUVILLE-AUX-MAILLOTS 76.

Période de risque vis-à-vis du charançon de la tige du colza

La période de risque conjugue la présence de femelles aptes à pondre, généralement dans les 8 jours après enregistrement des premières captures et la présence de colza aux tiges principales tendres (stade C2 à E).

Quasiment tous les colzas sont désormais exposés au risque potentiel de piqûres.

Mesures préventives : colza sain et robuste, doté d'une bonne croissance en biomasse et d'un système racinaire optimal.

Seuil indicatif de risque

La seule présence de l'insecte est considérée comme un risque. Ce sont les pontes des femelles qui sont par la suite préjudiciables à la culture. Les dépôts d'œufs provoquent une désorganisation des tissus qui composent la tige (jusqu'à son éclatement dans le sens de la longueur). La nuisibilité est conditionnée par l'état du colza et la dynamique de croissance des tiges.

Modélisation du risque de captures



L'outil mis à disposition par Terres Inovia indique une probabilité faible de piégeages à venir, après une migration simulée vers les 17-18 février.

[Cliquer](#) pour connaître l'évolution du risque journalier (jusqu'à J+7) dans votre commune ou pour visualiser le risque sur l'ensemble du territoire pour une date donnée

Analyse de risque vis-à-vis du charançon de la tige du colza

Les captures ont été significatives dans certains secteurs il y a une dizaine de jours. Depuis, les nouvelles arrivées de charançons sont nulles ou non significatives.

Pour les parcelles au stade \geq C2 et ayant fait l'objet de captures significatives vers le 18-19 février, le risque peut être considéré comme réel s'il n'a pas été pris en compte.

Ce bulletin est une publication gratuite réalisée en partenariat avec :

AGRIAL, AGRICULTEUR, APPRO VERT, AXONE, CA 14, CA 27, CA 50, CA 61, CA 76, D2N, FREDON NORMANDIE, LEPICARD AGRICULTURE, LYCEE DU ROBILLARD, SEVEPI

Méligèthes : des signalements... mais pas d'affolement

Observations

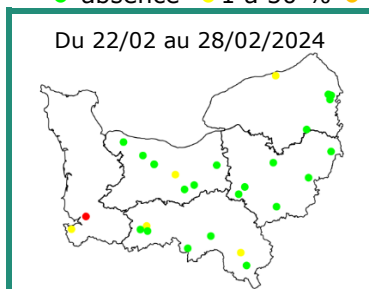
▲ Les cuvettes jaunes, très attractives pour les méligèthes, n'indiquent en rien un niveau de risque imminent ! C'est l'observation sur plantes qui guide le raisonnement de lutte, à l'échelle de la parcelle.

% de plantes porteuses de méligèthes : 6 parcelles sur 27 observées ont signalé la présence de méligèthes sur plante cette semaine. Dans ces parcelles, 3 à 100 % de plantes sont colonisées (moy = 23 %).

Nombre de méligèthes par plante : Pour les parcelles colonisées, le nombre moyen d'individus fluctue de 0.5 à 5 par plante (moy = 1.9) cette semaine.

% de plantes avec présence de méligèthes :

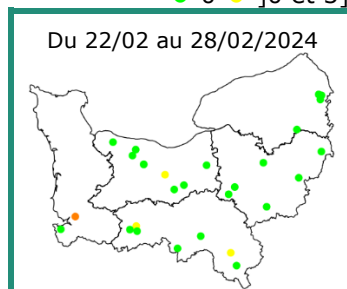
● absence ● 1 à 50 % ● 51 à 80 % ● 81 à 100 %



Du 15/02 au 21/02/2024

Nombre moyen de méligèthes par plante

● 0 ●]0 et 3] ●]3 et 6] ● > 6



Du 15/02 au 21/02/2024

Période de risque vis-à-vis du méligèthe

Du stade D1 (boutons accolés) à la floraison engagée (F1).

Mesures préventives : colza sain et robuste, doté d'une bonne croissance en biomasse et d'un système racinaire optimal. Mélange variétal avec variété précoce type Es Alicia / DK Exavance...



Le couple « méligèthe / pyrèthriinoïdes » est exposé à un risque de résistance



Seuils indicatifs de risque

Etat de la culture	Seuil indicatif de risque en fonction du stade de la culture	
	Stade boutons accolés (D1)	Stade boutons séparés (E)
Colza handicapé , peu vigoureux, conditions environnementales peu favorables aux compensations *	1 méligèthe/plante	2-3 méligèthes/plante
Colza sain et vigoureux , bien implanté, dans un sol profond et en l'absence de stress printanier significatif	3 méligèthes par plante. Généralement pas d'intervention justifiée. Reportez la prise de décision au stade E	6-9 méligèthes/plante

*températures faibles, asphyxies racinaires, impact notable du gel, risque stress hydriques à floraison, dégâts parasites antérieurs, sols superficiels, etc.

Analyse de risque vis-à-vis du méligèthe

85 % des parcelles sont dans la phase sensible.

Le risque avait monté la semaine dernière mais la pression sur plante reste toutefois relativement modérée et peu préoccupante.

Les conditions climatiques des prochains jours seront moins favorables à l'activité des insectes.

Le risque global peut être considéré comme faible à nul, sauf cas particuliers où l'insecte aurait colonisé en abondance des parcelles handicapées, proches de bois, haies, secteurs de vallées...

Ce bulletin est une publication gratuite réalisée en partenariat avec :

AGRIAL, AGRICULTEUR, APPRO VERT, AXONE, CA 14, CA 27, CA 50, CA 61, CA 76, D2N, FREDON NORMANDIE, LEPICARD AGRICULTURE, LYCEE DU ROBILLARD, SEVEPI

Cylindrosporiose : présence sans surprise

17 parcelles sur 46 observées depuis trois semaines ont des symptômes (1 à 30 % de plantes avec symptômes, moy = 11%).

Analyse du risque : pas de seuil de risque. Surveiller l'évolution des taches au fil du temps. Les symptômes apparaissent désormais depuis le retour des pluies.

Les pluies de mars sont propices à l'apparition de symptômes dans la région. NB : les symptômes sur feuilles ne présagent pas systématiquement des dégâts à l'arrivée. Certaines variétés peuvent marquer sur feuilles mais sans grand risque ultérieur (ex KWS PIANOS, FELICIANO KWS, RGT BANQUIZZ, RGT PARADIZZE, KWS DINGOS, HANISSA, ES CAPELLO...).



Prophylaxie / mesures préventives : broyage et enfouissement des pailles de colza N-1 touché par la maladie, choix de variétés peu sensibles à très peu sensibles à la cylindrosporiose (ex : ADDITION, ATTICA, BRV 703, CODEX, CRISTIANO KWS, DK EXCITED, DK EXPACITO, DK EXLEVEL, DK PLACID, ES CAPELLO, FELICIANO KWS, HANISSA, HANELLI, HECLAIR, HELLEKIS, HELYPSE, INVOS, KWS ARIANOS, KWS DINGOS, KWS PIANOS, KWS WIKOS, LG ATLAS, LG AUSTIN, LG AVIRON, LG SCORPION, LID ULTIMO, RGT BANQUIZZ, RGT OZZONE, RGT PARADIZZE).

Larves d'altises – infestations et dégâts

Observations (tests Berlese et % de plantes buissonnantes)

Depuis le début de l'année 2024, 27 tests Berlese réalisés dans le réseau BSV ont mis en évidence de 1 à 12 larves par plante (moyenne = 4.6 larves par plante contre 6.5 larves en 2023, 3.5 en 2022, 3.4 larves en 2021, 3.1 larves en 2020, 4.3 larves en 2019 et 3.5 larves en 2018 à la même époque).

Sur 42 parcelles diagnostiquées de façon qualitative depuis la reprise, nous constatons à ce jour :

	10 parcelles saines présentant des dégâts rares ou nuls
	27 parcelles avec des dégâts assez faibles sans gravité
	5 parcelles avec des dégâts assez élevés, gravité moyenne
	0 parcelle aux dégâts élevés, gravité élevée



Sur 21 parcelles examinées cette semaine, 6 présentent des symptômes de « pieds déformés / buissonnants » (de 1 à 50 % de plantes avec symptômes, moy = 3 %).

Evaluation du niveau d'infestation

L'infestation s'apparente à celle de l'an passé, voire même légèrement inférieure.

Evaluation du risque de dégâts

La reprise de végétation a été précoce, la montaison s'est vite enclenchée. Le colza est doté d'un niveau de croissance assez élevé cette année, il peut tout à fait tolérer les infestations. Attention toutefois aux parcelles ayant subi des excès d'eau, la culture y est plus fragilisée.

Prochain BSV le 06 mars 2024

Ce bulletin est une publication gratuite réalisée en partenariat avec :

AGRIAL, CA 14, CA 27, CA 50, CA 61, CA 76, D2N, LEGTA DE CHAMBRAY, LEPICARD AGRICULTURE, LYCEE DU ROBILLARD, SEVEPI

Annexe - pour en savoir plus, cliquer sur les images

Notes nationales Biodiversité – BSV



Résistances aux pesticides



Produits de Biocontrôle



Le BSV est un outil d'aide à la décision, les informations données correspondent à des observations réalisées sur un échantillon de parcelles régionales. Le risque annoncé correspond au risque potentiel connu des rédacteurs et ne tient pas compte des spécificités de chaque exploitation. Par conséquent, les informations renseignées dans ce bulletin doivent être complétées par des observations à la parcelle avant toute prise de décision.