



L'essentiel de la semaine

Réseau: 40 parcelles observées cette semaine. 71 parcelles dans la base depuis le 01 janvier. 17 organismes partenaires.

Stades : de E-F1 à G1. Majorité de F1-F2.

Méligèthes : le risque n'a pas augmenté, du fait des conditions météo. Il est à présent écarté pour plus de 60 % de parcelles du réseau.

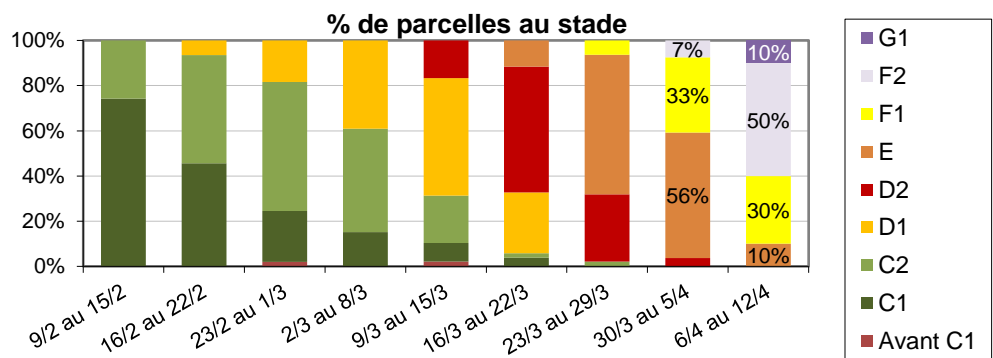
Cylindrosporiose : des symptômes habituels sans surprise depuis un mois. Risque faible si variété PS ou TPS.

Larves d'altises : la culture tolère les infestations constatées en sortie hiver. Peu de parcelles avec dégâts inquiétants.

Charançon de la tige du colza : pas de dégâts inquiétants à ce jour.

Début floraison dans tous les secteurs

Les stades vont de E (avec présence de fleurs) jusqu'à G1 pour les plus précoces. F1 et F2 sont les stades qui dominent la plaine..



Animateur référent

Jean LIEVEN
TERRES INOVIA
06.83.04.29.10
j.lieven@terresinovia.fr

Animateur suppléant

Jonathan BUREL
TERRES INOVIA
06.71.26.18.98
j.burel@terresinovia.fr

Directeur de la publication

Sébastien WINDSOR
Président de la Chambre régionale d'agriculture de Normandie

BSV consultable sur les sites de la DRAAF, des Chambres d'agriculture et des partenaires du programme

Abonnez-vous sur

www.normandie.chambres-agriculture.fr

Action du plan Ecophyto pilotée par les Ministères en charge de l'agriculture, de l'écologie, de la santé et de la recherche avec l'appui technique et financier de l'Office Français de la Biodiversité

Dans de nombreuses situations, les gelées matinales de la semaine dernière ont pu causer des décolorations de feuilles situées en bas des tiges. Pas d'inquiétude. **Eviter les confusions** (carences magnésium ou autre, maladies...)

Stade F1

Premières fleurs ouvertes sur 50 % des plantes



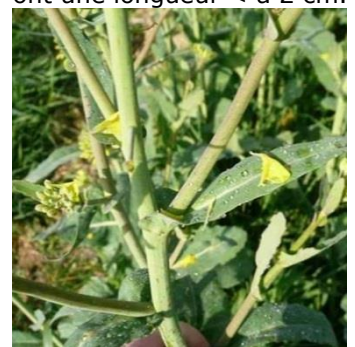
Stade F2

Hampe principale fleurie sur les 2/3 de sa longueur.



Stade G1

Chute des 1^{ers} pétales. Les 10 premières siliques ont une longueur < à 2 cm.



Méligèthes : risque écarté dans la très grande majeure partie des cas

Observations

18 parcelles ont fait l'objet d'observation.

Le tableau ci-dessous résume, pour les parcelles porteuses de méligèthes, les niveaux d'infestation observés cette semaine, selon les stades :

Stade du colza	Nb de parcelles observées cette semaine	Parcelles avec présence de méligèthes (observation de la semaine)					
		Nombre de parcelles avec méligèthes	Moyenne de méligèthes /plante	Min. de méligèthes /plante	Max. de méligèthes /plante	Nb de parcelles ayant dépassé le seuil	
						Colza handicapé	Colza sain
E sans fleurs	2	2 sur 2	4	3	5	2 sur 2	0 sur 2
E avec fleurs	2	2 sur 2	6.5	5	8	2 sur 2	1 sur 2
F1	11	11 sur 11	5.2	1	13	8 sur 11	3 sur 11
F2	3	1 sur 3	3	-	-	-	-

Période de risque vis-à-vis du méligèthe

Du stade D1 (boutons accolés) à la floraison égarée (F1).

Mesures préventives : colza sain et robuste, doté d'une bonne croissance en biomasse et d'un système racinaire optimal. Mélange variétal avec variété précoce type Es Alicia / Troubadour.



Le couple « méligèthe / pyrèthrinoïdes » est exposé à un risque fort de résistance



Seuils indicatifs de risque

Etat de la culture	Seuil indicatif de risque en fonction du stade de la culture	
	Stade boutons accolés (D1-D2)	Stade boutons séparés (E)
Colza handicapé , peu vigoureux, conditions environnementales peu favorables aux compensations *	1 méligèthe/plante	2-3 méligèthes/plante
Colza sain et vigoureux , bien implanté, dans un sol profond et en l'absence de stress printanier significatif	3 méligèthes par plante. Généralement pas d'intervention justifiée. Reportez la prise de décision au stade E	6-9 méligèthes/plante

*températures faibles, asphyxies racinaires, impact notable du gel, risque stress hydriques à floraison, dégâts parasites antérieurs, sols superficiels, etc

Analyse de risque vis-à-vis du méligèthe

Le risque global peut être considéré comme faible à nul et est même écarté pour la majeure partie des cas. Le risque a été globalement faible, un cran en-dessous 2022 et sans commune mesure avec 2021 et 2020.

Peu de parcelles méritent encore une attention.

Certaines situations, peu fréquentes cette année, ont néanmoins présenté des pressions préoccupantes. La météo, propice au colza plus qu'aux méligèthes, n'a pas engendré de voracité importante, fort heureusement.

Ce bulletin est une publication gratuite réalisée en partenariat avec :

AGRIAL, AGRICULTEUR, APPRO VERT, AXONE, CA 14, CA 27, CA 50, CA 61, CA 76, D2N, FREDON NORMANDIE, LEGTA DE CHAMBRAY, LEPICARD AGRICULTURE, LYCEE DU ROBILLARD, SEVEPI

Sclerotinia : stade G1 en vue

Observations

Env. 10 % des parcelles du réseau ont atteint le stade G1. 50 % des parcelles sont au stade F2.

Période de risque

Risque à prendre en compte à la chute des premiers pétales (stade G1) en présence des toutes premières siliques formées sur la hampe principale.

100°C jours (base 0) séparent le stade F1 du stade G1. Dans les conditions de l'année :

- Pour un colza au stade F1 le 1^{er} avril, on estime que le stade G1 est atteint approximativement ces jours-ci (11-12 avril).
- Pour un colza au stade F1 le 5 avril, on estime que le stade G1 devrait survenir vers le 15 avril.
- Pour un colza au stade F1 le 10 avril, on estime que le stade G1 devrait survenir vers le 19 avril.

3-4 jours d'écart peuvent être constatés entre les gammes de précocité variétales suivantes :

- Ex. de variété précoce à floraison : LG SCORPION, HOSTINE, INVOS, KWS DINGOS.
- Ex. de variétés mi-précoces à floraison : ALESSANDRO KWS, CODEX, FELICIANO KWS, KWS GRANOS, KWS ARIANOS, KWS PIANOS, RAMSES, ROCCA, LG AVIRON, LG ACROPOLE, LG AUSTIN, LG ATLAS, DK EXCITED, DK EXLEVEL, RGT PARADIZZE
- Ex. de variétés mi-tardives à floraison : ADDITION, ATTICA, CRISTIANO KWS, LG AMBASSADOR, RGT BANQUIZZ, HECLAIR, HELYPSE, TEMPO, BRV 703, DK PLACID, LID ULTIMO, RGT OZZONE
- Ex. de variétés tardives à floraison : ES KADJI, ES MAMBO, ES CAPELLO.



Le couple « sclerotinia / SDHI » est exposé à un risque de résistance

[Note commune au sujet des résistance sclerotinia \(Anses – INRAe – Terres Inovia / mars 2023\)](#)

Seuil indicatif de risque sclerotina

La protection est préventive, à la chute des pétales. Le niveau de risque parcellaire peut être évalué *a priori* selon le nombre de cultures sensibles dans la rotation culturale, les attaques vécues lors des années antérieures, le temps humide avant floraison, favorable à la germination des sclérotés d'où se disséminent les spores.

Le climat durant toute la floraison favorisera ou non la transmission du champignon du pétale à la feuille : humidité relative de plus de 90 % dans le couvert durant 3 jours pendant la floraison et une température moyenne journalière supérieure à 10°C.

Cylindrosporiose : contaminations de mars/début avril

Observations

Depuis un mois et demi, ce sont 33 parcelles sur 53 (soit 62 %) qui présentent une moyenne de 15 % de plantes avec symptômes.

Analyse du risque : pas de seuil de risque. Surveiller l'évolution des taches au fil du temps. Les symptômes sont apparus en lien avec les pluies de mars. Peu d'évolution depuis plusieurs semaines.

Les pluies de fin d'hiver sont propices à l'apparition de symptômes, assez fréquents dans la région. NB : les symptômes sur feuilles ne présagent pas systématiquement des dégâts à l'arrivée. Certaines variétés peuvent marquer sur feuilles mais sans grand risque ultérieur (ex KWS PIANOS, FELICIANO KWS, RGT BANQUIZZ, RGT PARADIZZE, KWS DINGOS, HANISSA, ES CAPELLO...)

Prophylaxie / mesures préventives : broyage et enfouissement des pailles de colza N-1 touché par la maladie, choix de variétés peu sensibles à très peu sensibles à la cylindrosporiose



Ce bulletin est une publication gratuite réalisée en partenariat avec :

AGRIAL, AGRICULTEUR, APPRO VERT, AXONE, CA 14, CA 27, CA 50, CA 61, CA 76, D2N, FREDON NORMANDIE, LEGTA DE CHAMBRAY, LEPICARD AGRICULTURE, LYCEE DU ROBILLARD, SEVEPI

Larves d'altises – infestation élevée, dégâts faibles

Seules 4 parcelles sur 56 présentent au moins 20 % de plantes déformées / buissonnantes. 26 autres parcelles signalent de très légers dégâts (moy 6 % de plantes affectées), sans conséquences.

Evaluation des dégâts : malgré des niveaux d'infestation plus élevés que l'an passé, la situation est correcte, grâce notamment à des bons niveaux de biomasse entrée / sortie hiver. Les pluies de mars et l'absence d'à-coups climatiques en sortie hiver sont également un atout pour la culture.



Les abeilles butinent, protégeons-les !



La réglementation pour la protection des insectes pollinisateurs a évolué depuis fin 2021.

En présence de fleurs, l'arrêté en vigueur définit, entre autres, une période pendant laquelle les produits autorisés devront être appliqués sur cultures attractives comme le colza : 2 heures avant le coucher de soleil défini par l'éphéméride et 3 heures après.

[Cliquer ici pour télécharger la note d'information BSV-Abeille 2022](#)

[Cliquer ici pour avoir le détail des dispositions réglementaires \(site du Ministère de l'Agriculture\)](#)

[Questions-réponses sur l'arrêté du 20 novembre 2021](#)

Consulter les notes nationales Biodiversité



Prochain BSV le 19 avril 2023

Le BSV est un outil d'aide à la décision, les informations données correspondent à des observations réalisées sur un échantillon de parcelles régionales. Le risque annoncé correspond au risque potentiel connu des rédacteurs et ne tient pas compte des spécificités de chaque exploitation. Par conséquent, les informations renseignées dans ce bulletin doivent être complétées par des observations à la parcelle avant toute prise de décision.

Ce bulletin est une publication gratuite réalisée en partenariat avec :
 AGRIAL, AGRICULTEUR, APPRO VERT, AXONE, CA 14, CA 27, CA 50, CA 61, CA 76, D2N, FREDON NORMANDIE, LEGTA DE CHAMBRAY, LEPICARD AGRICULTURE, LYCEE DU ROBILLARD, SEVEPI