



# Colza

Normandie

BSV n°11-26 le 22 avril 2026 (Semaine 17)



**Animateur référent**  
Jean LIEVEN  
TERRES INOVIA  
06 83 04 29 10  
j.lieven@terresinovia.fr

**Animatrice suppléante**  
Solana VERA  
TERRES INOVIA  
05.46.07.38.29  
s.vera@terresinovia.fr

## L'essentiel de la semaine

Parcelles BSV observées du 2026-04-14 au 2026-04-21

41 parcelles observées pour ce BSV.

**Stades : G2 à G4.**

**Charançons des siliques** : surtout en bords de champs pour l'instant. Risque faible et stable depuis une semaine. Evaluer bien le risque.

**Maladies foliaires** présentes, peu impactantes à ce jour, et pas d'évolution depuis une semaine.



## Prévisions météo



(Météo France, Villers-Bocage, 22/04 à 08h00. Retrouvez les données actualisées [ici](#)).

**Directeur de la publication**  
Sébastien WINDSOR  
Président des Chambres d'agriculture de Normandie

BSV consultable sur les sites de la DRAAF, des Chambres d'agriculture et des partenaires du programme

A consulter sur [normandie.chambres-agriculture.fr](http://normandie.chambres-agriculture.fr)

Action de la Stratégie Écophyto 2030 pilotée par les ministères chargés de l'Agriculture, de l'Environnement, de la Santé et de la Recherche, avec le soutien financier de l'Office Français de la Biodiversité

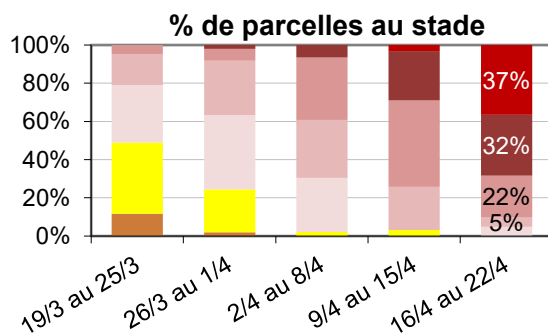
Financé dans le cadre de la stratégie **écophyto**



Avec le soutien financier de



## Floraison en cours



E ■ F1 ■ F2 ■ G1 ■ G2 ■ G3 ■ G4 - Floraison toujours en cours

37 % des parcelles observées cette semaine sont au stade G4 (premières siliques bosselées).

## Les abeilles butinent, protégeons-les !



[Note d'information BSV-Abeille 2022](#)

[Détail des dispositions réglementaires \(site du Ministère de l'Agriculture\)](#)

[FAQ Questions-réponses sur l'arrêté du 20 novembre 2021](#)

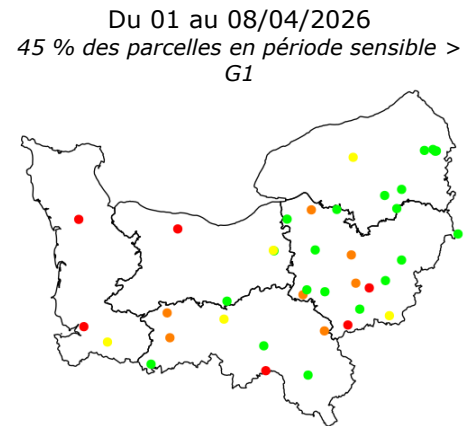
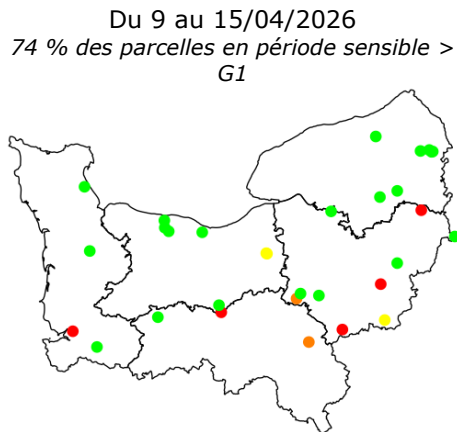
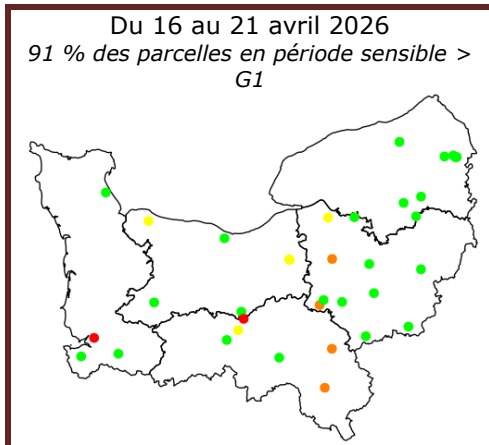
## Charançon des siliques : pas de nouveaux vols. Risque stable

### Observations

**En bord de champ** : sur 35 parcelles observées cette semaine, l'insecte est signalé en bordure de champ dans 11 situations (soit 31 % des parcelles contre 32 et 46 % les semaines précédentes). Dans les parcelles colonisées, le nombre d'insectes/plante fluctue de 0.3 à 3 (moy = 1.0, contre 1.5 et 1.3 les semaines précédentes).

#### Nombre de charançons des siliques/plante en bord de champ

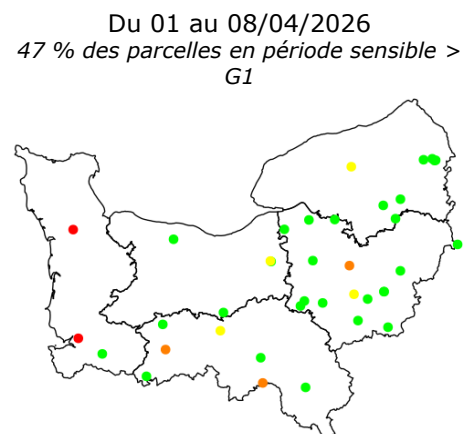
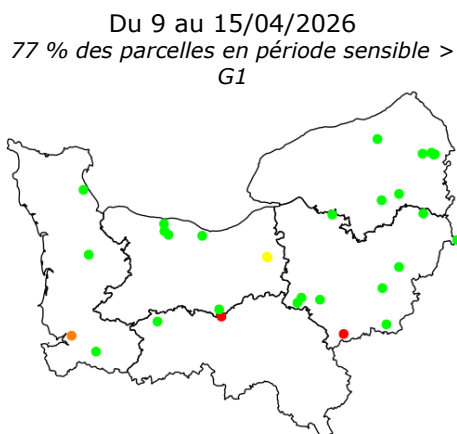
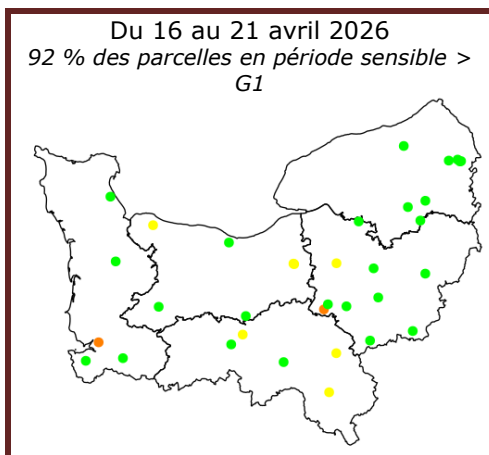
● 0 ● ]0 à 0.5] ● ]0.5 à 1] ● > 1



**A l'intérieur des champs** : sur 34 parcelles observées, l'insecte est signalé à l'intérieur des parcelles dans 9 situations, soit 26 % des parcelles (contre 17 et 24 % les semaines précédentes). Dans les parcelles colonisées, le nombre d'individus par plante fluctue de 0.1 à 1 (moy = 0.5 contre 1.3 et 1.1 les semaines précédentes).

#### Nombre de charançons des siliques/plante - à l'intérieur du champ

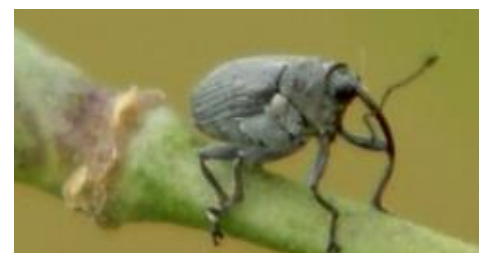
● 0 ● ]0 à 0.5] ● ]0.5 à 1] ● > 1



### Période et seuil de risque

Le risque commence dès la formation des premières siliques (passage du stade G1 au stade G2) et se prolonge jusqu'au stade G4, après floraison, quand il n'y a plus de jeunes siliques (2 à 4 cm de long) faciles à piquer par le ravageur.

Seuil de risque : à partir de 1 charançon sur 2 plantes à l'intérieur des parcelles.



Les dégâts occasionnés par le charançon lui-même sont considérés comme marginaux. La nuisibilité est causée par les cécidomyies qui utilisent les piqûres des charançons des siliques comme porte d'entrée aux dépôts de leurs pontes.

### Analyse de risque charançons / cecidomyies

La surveillance est en place pour ce ravageur dont l'enjeu est bien plus faible que les autres ravageurs altises, charançons de la tige et méligèthes.

Généralement, la prise en compte du risque uniquement sur les bordures suffit largement.

- 90 % des parcelles cette semaine sont en période de risque.
- **4 parcelles seulement sur 31 observées sont au stade > G1 avec seuil de risque atteint** à l'intérieur des parcelles.
- Depuis 3 semaines, environ 10 % des parcelles auraient atteint le seuil de risque. **Le risque est stable cette semaine, voir même en légère diminution, et globalement faible à l'échelle du réseau.** Les matinées fraîches et le vent d'Est freinent les ardeurs des insectes.

### Pucerons cendrés : quelques signalements

La présence des pucerons cendrés reste **anecdotique** à l'échelle de la région.

Les pucerons ont été observés principalement en bordure à Verneuil d'Avre et d'Iton (27), Pertheville-Ners (61) et Saint-Senier-sous-Avranches (50). Le niveau d'infestation est compris entre 0,01 et 1 colonie par m<sup>2</sup>.

La semaine dernière, des signalements avaient été faits à Nécy (61), Hauterive (61), Le Plessis-Lastelle (50).

### Période et seuil de risque

A partir de la montaison jusqu'à la fin du stade G4 (10 premières siliques sont bosselées).

**Seuil de risque** : à partir de 2 colonies par m<sup>2</sup>. Une colonie n'est pas un manchon. Une colonie est composée de seulement quelques individus : 10 pucerons regroupés sont considérés comme une colonie.

Les solutions efficaces sur des colonies bien installées (photo) sont limitées : il est donc important de diagnostiquer au plus tôt le début des infestations.



### Mycosphaerella : pas d'évolution depuis la semaine dernière.

#### Observations

12 parcelles sur 45 observées depuis 4 semaines font état de présence (généralement faible en bas des plantes) de taches de mycosphaerella.

Cette maladie foliaire est peu répandue dans la région en temps normal.

Le risque majeur est pris en compte en même temps que le risque sclerotinia (stade G1) et ultérieurement en cas de relai de la protection.



## Durant la floraison : un pic d'auxiliaires en action !

Les fortes pressions de ravageurs du colza (constatées souvent cette année) s'accompagnent généralement d'une **activité importante d'auxiliaires à floraison** : auxiliaires parasitoïdes (*Tersilochus sp.*, *Phradis sp.*, ...) des altises, charançon du bourgeon terminal et larves méligèthes mais aussi syrphes, coccinelles, ou chrysopes.

Les **hyménoptères parasitoïdes** sont de précieux auxiliaires du colza. De février à mai, différentes espèces se succèdent dans les parcelles et parasitent les altises, charançons, et méligèthes.

[Cliquer sur ce lien pour visualiser](#) des centaines d'insectes tournant autour des hampes florales aux alentours de midi lorsque les températures sont les plus chaudes (vidéo réalisée le 09 avril 2026). A l'échelle d'une parcelle, cela représente des millions d'insectes. Ici, sans doute des parasitoïdes du genre *Tersilochus* en quête de larves de méligèthes à parasiter.

Pour préserver ces insectes, et favoriser les régulations biologiques sur le long terme, éviter les traitements superflus, en particulier contre le charançon des siliques.

Les auxiliaires sont particulièrement sensibles aux insecticides, **agissent sur les larves pendant la campagne et contribuent à réduire les populations pour l'année suivante.**



Hyménoptère parasitoïde en quête de larve à parasiter



Larves de méligèthe, celle au premier plan est parasitée par un auxiliaire

**Prochain BSV le 29 avril 2026**

-----**Rappel - reconnaissance des stades du colza**-----

**Stade G1**

Les 10 premières siliques de la hampe principale ont une longueur < à 2 cm.

Chute des 1<sup>ers</sup> pétales.



**Stade G2** : les 10 premières siliques de la hampe principale ont une longueur comprise entre 2 et 4 cm.

**Stade G3** : Les 10 premières siliques ont une longueur > à 4 cm.



**Stade G4**

G4 - les 10 premières siliques de la hampe principale sont bosselées. La floraison se poursuit jusqu'à son terme.



-----**Notes Nationales Biodiversité**-----

Cliquer sur les images



**Produits de Biocontrôle : [infos](#)**



**Résistances aux pesticides : [infos](#)**

Le BSV est un outil d'aide à la décision, les informations données correspondent à des observations réalisées sur un échantillon de parcelles régionales. Le risque annoncé correspond au risque potentiel connu des rédacteurs et ne tient pas compte des spécificités de chaque exploitation. Par conséquent, les informations renseignées dans ce bulletin doivent être complétées par des observations à la parcelle avant toute prise de décision