

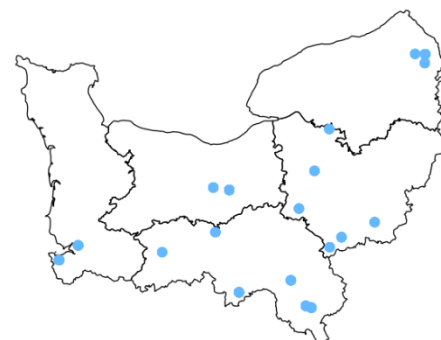


1^{er} bulletin de la campagne colza 2022-23

Le réseau de parcelles de colza est en cours de construction.

Parcelles BSV observées du 2022-09-01 au 2022-09-06

22 parcelles sont enregistrées dans la base (semis du 04/8 au 3/9, moyenne = 22/8). Les stades et la qualité des levées sont très hétérogènes, en raison des pluies qui se sont fait attendre jusque début septembre dans de nombreux secteurs.

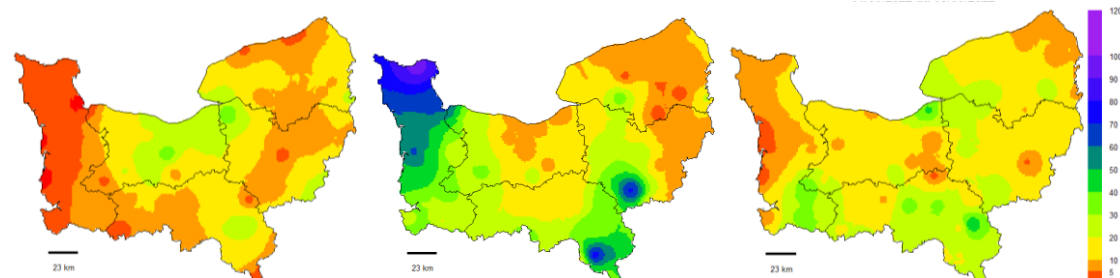


19 parcelles ont fait l'objet d'observations pour le réseau cette semaine.

Les toutes premières captures d'altises d'hiver sont enregistrées, signe qu'il ne faut pas perdre de temps à activer la surveillance. Pas de panique pour autant, il ne s'agit pas du tout d'un « vol » à proprement parler.

Point météo

Les deux premiers mois d'été 2022, chauds et secs, ont conduit à une situation contrastée comme point de départ de la campagne colza 2022-23. Avant la perturbation orageuse de ce vendredi 02/09/2022, une bonne moitié de la Haute-Normandie, et plusieurs secteurs du Calvados de l'Orne attendaient impatiemment l'eau. Depuis, les pluies orageuses ont apporté de l'eau en quantité très variable provoquant des disparités très marquées de contexte agropédoclimatiques.



Du 1^{er} au 31 juillet 2022

Du 1^{er} au 31 août 2022

Du 1^{er} au 5 septembre 2022

Cartes de cumuls de précipitations (mm) réalisées par Terres Inovia à partir de 52 stations Météo-France.

NB : les cartes s'appuient sur des méthodes d'interpolation spatiale qui ne peuvent rendre compte précisément d'événements particuliers tels que les pluies orageuses très localisées.



Animateur référent

Jean LIEVEN
TERRES INOVIA
06.83.04.29.10
j.lieven@terresinovia.fr

Animateur suppléant

Jonathan BUREL
TERRES INOVIA
j.burel@terresinovia.fr

Directeur de la publication

Sébastien WINDSOR
Président de la Chambre régionale d'agriculture de Normandie

BSV consultable sur les sites de la DRAAF, des Chambres d'agriculture et des partenaires du programme

Abonnez-vous sur www.normandie.chambres-agriculture.fr

Action du plan Ecophyto pilotée par les Ministères en charge de l'agriculture, de l'écologie, de la santé et de la recherche avec l'appui technique et financier de l'Office Français de la Biodiversité



Stades du colza : beaucoup de semis en cours jusqu'à B3 pour les plus précoces

De nombreuses parcelles étaient encore en cours de semis ce début de semaine.

Les colzas les plus en avance sont au stade 3-4 feuilles (4 parcelles dans l'Orne semées avant le 20 août et ayant profité de pluies).

5 parcelles de colzas pourtant semés tôt (15-20 août) vont du stade cotylédon à 2 feuilles. Le manque d'eau a, dans ces cas, freiné la phase de levée. Les pluies récentes ont fait germer.

14 parcelles sur 19 observées sont au stade « graine sèche à germination en cours ». Ces situations s'observent pour des semis réalisés du 17 août au 3-4 septembre, dans toutes régions.

Il faudra s'attendre à des levées tardives et/ou irrégulières cette année.



Altises : toutes premières captures

Le pic d'arrivées d'altises d'hiver se situe généralement vers le 20-25 septembre. Les premières captures ces jours-ci ne sont pas rares et ne doivent pas faire céder à la panique !

Observations en cuvettes



Petites altises : 4 pièges sur 10 relevés cette semaine signalent la présence de petites altises (1 à 4 individus piégés, moyenne = 2.3 dans les pièges positif).

Grosses altises : 3 pièges enterrés sur 12 relevés ont capturé (1 à 8 individus max piégés, moyenne = 3.3).

Observations sur plantes

Sur 9 parcelles observées, 2 parcelles ont signalé la présence de morsures d'altises. Les proportions de plantes présentant des morsures varient de 2 à 10 % de plantes en parcelle (moyenne 6 %). Nous sommes loin des seuils de risque.

Cartes d'identité

	Altises des crucifères (petites altises)	Altise d'hiver (grosse altise)
Apparence	Petit coléoptère noir ou bicolore (noir avec une large bande longitudinale jaune sur chaque aile). Tête, thorax, fémur et bouts de pattes noirs, tibias roux 	Coléoptère de forme oblongue, corps noir et brillant à reflets bleus métalliques sur le dos. Tête, extrémités des pattes, et antennes rousses 
Taille	2 à 2,5 mm	3 à 5 mm
Dégâts	Morsures circulaires d'1 mm de diamètre, avec ou sans perforation, des cotylédons et limbes de plus jeunes feuilles	Morsures circulaires d'1 à 2 mm de diamètre, avec ou sans perforation des cotylédons et limbes de plus jeunes feuilles
Nuisibilité	En été, pullulations fréquentes des adultes sur repousses de colza d'hiver ou autres crucifères. Les jeunes colzas, tout particulièrement ceux localisés en bords de champs et levant avant le 25 août sont les plus vulnérables.	Dégâts considérables en cas d'envahissement massif sur un colza en cours de levée (retards de développements, pertes de plantules). La nuisibilité augmente d'autant plus que le rapport de force « vigueur du colza / prélèvements foliaires » est défavorable à la culture.
Pic d'activité des adultes	2 ^{ème} quinzaine d'août, début septembre. Les petites altises sont peu mobiles à cette époque. Elles se répartissent de façon très hétérogène et se concentrent surtout en bordures de champs de colza. Ces insectes ont une activité essentiellement nocturne	2 ^{ème} ou 3 ^{ème} décade de septembre. Les altises d'hiver sont très mobiles à cette époque et investissent souvent l'intégralité des parcelles. L'insecte a une activité essentiellement nocturne.
Prévention / Facteurs de risque	Eviter de détruire des repousses de colza infestées à proximité immédiate d'un colza en phase de levée.	Une levée précoce (avant 25 août) réduit la période de sensibilité de la culture. Les champs de repousses de colza ne jouent pas spécialement de rôle « piège » ou de menace supplémentaire.

Ce bulletin est une publication gratuite réalisée en partenariat avec :

AGRIAL, APPRO VERT, CA 27, CA 50, CA 61, CA 76, D2N, LEPICARD AGRICULTURE, LYCEE DU ROBILLARD

Période de risque vis-à-vis des morsures (pour les 2 types d'altises)

De la levée jusqu'au stade 3-4 feuilles du colza.

Seuil indicatif de risque (pour les 2 types d'altises)

8 pieds sur 10 avec morsures ET 25% de surface foliaire consommé.

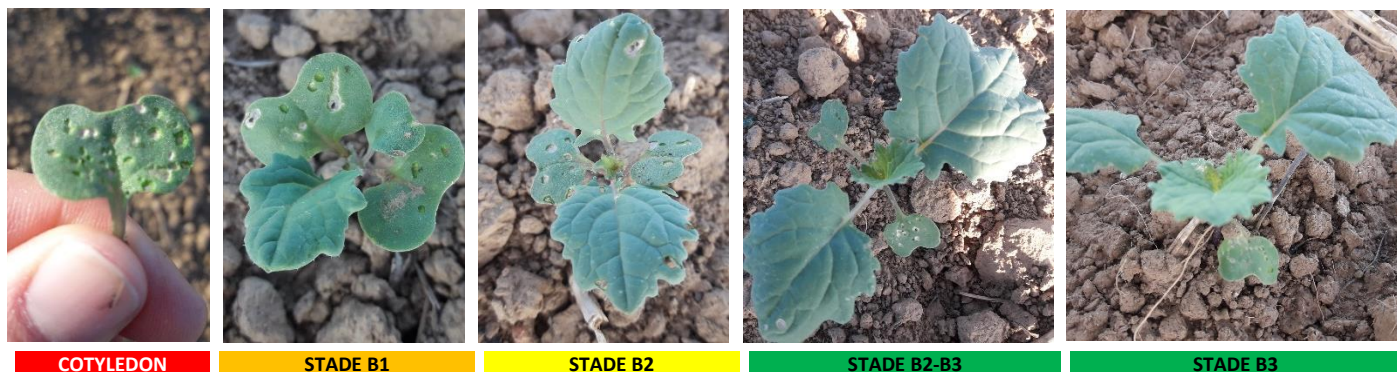
Analyse de risque

L'appréciation du risque se fait, à l'échelle de la parcelle, en examinant la dynamique d'accumulation de morsures et en tenant compte du stade et de la dynamique de développement du colza (notion de « rapport de force »). C'est pendant la nuit que s'accumulent les dégâts foliaires causés par les grosses altises.

Les quelques dégâts visibles aujourd'hui sont vraisemblablement causés par les petites altises qui se portent surtout sur les bords de champs, notamment si des repousses de colza n-1 sont proches. Pour limiter les déplacements de petites altises, éviter de détruire les repousses de colza dans des parcelles proches de colza en cours de levée.

Le risque est pour l'instant faible mais la surveillance doit se mettre en place sans tarder. Les cuvettes jaunes servent à repérer l'arrivée puis l'activité des altises en parcelle.

Ci-dessous, toutes ces plantes sont piquées mais ne présentent pas la même sensibilité.



COTYLEDON

STADE B1

STADE B2

STADE B2-B3

STADE B3



**Le couple « altise d'hiver / pyrèthrinoïdes » est exposé à un risque de résistance.
Téléchargez la [note nationale Terres Inovia \(août 2022\)](#)**

A découvrir ! Consultez l'OAD de Terres Inovia en ligne « Estimation du risque lié aux altises adultes »

Limaces : risque en augmentation si retour des pluies**Observations**

Aucune parcelle observée cette semaine ne signale la présence de dégâts imputés aux limaces.

Période de risque :

De la levée jusqu'au stade 3-4 feuilles du colza.

Il n'y a pas de seuil de risque « limaces ». Le niveau d'attaque est très variable pour un même nombre de limaces piégées, même lorsque ce nombre est faible.

Analyse du risque



Compte tenu des conditions relativement sèches, le risque a été globalement faible en août. Cependant, les parcelles ayant bénéficié d'averses significatives sont à surveiller, a fortiori celles en cours de levée et les plus à risque (sol creux, pierreux et/ou motteux, rotation où le colza revient très fréquemment...) n'ayant pas atteint le stade 4 feuilles.

La meilleure des solutions pour analyser le risque parcellaire est d'utiliser un piège à limaces : disposer un abri sur la surface du sol (carton plastifié, tuile, soucoupe plastique, planche etc.) ou, mieux, un véritable piège à limaces type « INRA »

Du bon usage des cuvettes jaunes

La plupart des insectes ravageurs du colza sont attirés par la couleur jaune.

L'altise d'hiver (grosse altise) fait exception. Pour cette dernière, le piège en position enterrée joue le rôle de « piège d'interception », c'est-à-dire que les altises tombent dedans par hasard au gré de leur déplacement en parcelle. La cuvette permet dans ce cas de révéler la présence / l'activité du ravageur, mais ne l'attire pas particulièrement



Mise en place

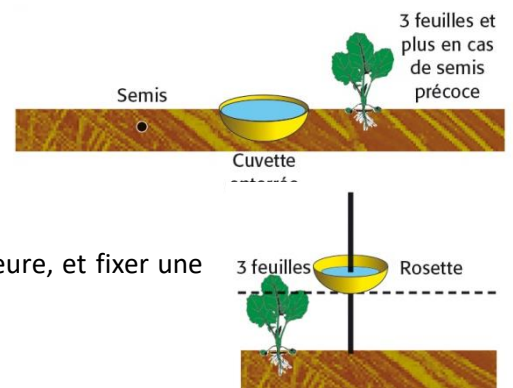
- Dès le semis, placer les cuvettes dans le colza à 10 m de la bordure, si possible à proximité ou le plus proche d'un ancien champ de colza récolté l'été dernier ;
- Remplir les cuvettes avec environ 1 litre d'eau additionnée de quelques gouttes de mouillant (type liquide vaisselle, par exemple) ;
- A l'automne, il est souvent plus facile de placer une cuvette directement posée sur le sol. **ATTENTION, vis-à-vis de l'altise d'hiver, ce positionnement est beaucoup moins efficace que la position "enterrée".**

Entretien et suivi

- Durant les périodes de risque, visiter les pièges au moins une fois par semaine ;
- Tenir propre les pièges, filtrer les insectes capturés au moment des relevés et remplacer l'eau régulièrement ;
- Astuce : prévoir un bidon qui reste dans la parcelle pour "refaire le plein". Ne pas laisser de bidon (surtout s'il est jaune) au pied même d'une cuvette.

Disposition

- Pour capturer l'altise d'hiver, la cuvette doit être enterrée. Laisser le bord supérieur à 1-2 cm au-dessus du sol.
- Pour capturer les petites altises et tous les autres insectes, la cuvette doit être comme « posée » sur la végétation au fil du temps (l'extrémité haute des feuilles du colza affleure le bas de la cuvette).
- Astuce : on peut enterrer une première cuvette, qui restera à demeure, et fixer une seconde cuvette sur la même tige qui sert de support.



Prochain BSV mercredi 14 septembre 2022