



### L'essentiel de la semaine

Parcelles BSV observées du 2023-09-14 au 2023-09-20

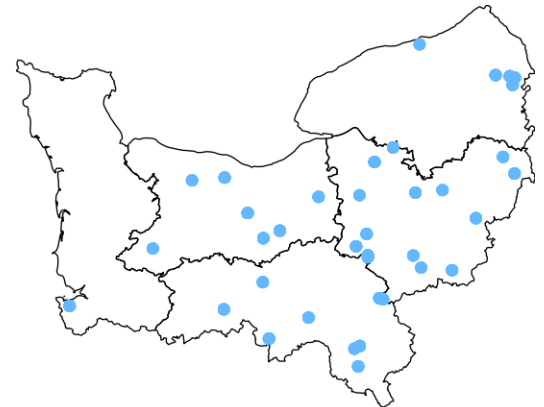
54 parcelles enregistrées dans la base (semis du 11/8 au 17/9, moy = 26/8).

37 parcelles avec observations cette semaine.

**Le risque limace se maintient** en lien avec les conditions humides cet été, jusqu'aux récentes pluies.

Les **captures d'altises d'hiver** sont plus fréquentes (80 % des parcelles) mais les **morsures d'altises** sont stables, pas d'évolution majeure depuis une semaine. Surveiller très régulièrement jusqu'à l'atteinte du colza 3-4 feuilles. L'annonce d'une hausse du thermomètre pourrait faire monter le curseur de risque altises pour les parcelles à un stade encore sensible.

Les **pucerons verts** sont observés. 4 parcelles ont dépassé le niveau de risque. Risque à relativiser au regard des choix variétaux (variété « TuYV ») et du stade qui évolue vite (risque écarté à partir du stade 6 feuilles).

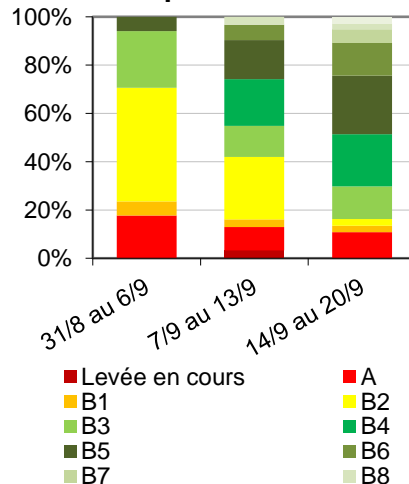


### Stade cotylédons à B9...50 % des parcelles à + de 4 feuilles

Les pluies récentes (2 à 40 mm) ont profité au colza. Et les sommes de températures cumulées depuis le 25/08 sont exceptionnelles.

En l'absence de facteur limitant (limaces, altises, sec ou excès d'eau ...), pour des colzas levés entre le 25 et 31 août, on estime que les conditions thermiques ont permis à la culture d'émettre environ une feuille de plus qu'une année normale (env. +80 à 95°C en base 0 par rapport à la normale 2003-2022).

% de parcelles au stade



70 % des parcelles du réseau ont atteint ou dépassé le stade B4.

Cette statistique se portait à 25 % en 2022, 50 % en 2021 et 2020, 20 % en 2019 et 2018.

Ces conditions de températures ont également été favorables **au risque élongation** dans les contextes poussants (variétés sensibles, azote disponible, densité élevée).

Les premiers signes d'élongation sont remontés depuis plusieurs jours. Les prévisions météo pour la semaine prochaine vont faire

perdurer ce risque.



**Animateur référent**

Jean LIEVEN  
TERRES INOVIA  
06.83.04.29.10  
j.lieven@terresinovia.fr

**Animateur suppléant**

Thomas MEAR  
TERRES INOVIA  
t.mear@terresinovia.fr

**Directeur de la publication**

Sébastien WINDSOR  
Président de la Chambre régionale d'agriculture de Normandie

BSV consultable sur les sites de la DRAAF, des Chambres d'agriculture et des partenaires du programme

Abonnez-vous sur [www.normandie.chambres-agriculture.fr](http://www.normandie.chambres-agriculture.fr)

Action du plan Ecophyto pilotée par les Ministères en charge de l'agriculture, de l'écologie, de la santé et de la recherche avec l'appui technique et financier de l'Office Français de la Biodiversité



## Limaces : risque persistant

### Observations

10 parcelles sur 15 observées ont indiqué la présence de dégâts de limaces (5 à 25 % de surface foliaire mangée sur cotylédons ou jeunes feuilles, moy = 11 %). Ces parcelles ont des stades compris entre A (cotylédons) et 4 feuilles.



### Gestion du risque

#### Période de risque

De la levée jusqu'au stade 3-4 feuilles du colza. Les limaces peuvent s'attaquer aux graines en germination dans le sol, aux hypocotyles ou aux cotylédons, ou aux jeunes feuilles (cf. photo). Il n'y a pas de seuil de risque « limaces ». Le niveau d'attaque est très variable pour un même nombre de limaces piégées, même lorsque ce nombre est faible. Accordez une importance toute particulière aux parcelles à risque (sols argileux, motteux, humides, présence de mulch, résidus de cultures)

**Mesures préventives** : lors des préparations de semis, éviter au possible les sols creux, trop pailleux et motteux. Positionner un piège à limaces : disposer un abri sur la surface du sol (carton plastifié, tuile, soucoupe plastique, planche etc.) ou un piège à limaces type « INRA ».

### Analyse du risque

Le risque limaces est considéré **moyen à fort**, compte tenu des conditions et des stades du colza. L'appréciation du risque se fait à l'échelle de la parcelle.

## Altises d'hiver : des captures mais un risque limité

Le début du plateau d'activité des altises d'hiver se situe généralement vers le 20-25 septembre. Les captures ces jours-ci ne sont pas rares mais ne doivent pas faire céder à la panique ! C'est à partir de la semaine prochaine que les choses pourraient évoluer.

Pas de protection par anticipation, cela ne sert à rien.



### Observations dans les cuvettes jaunes

Les cuvettes jaunes servent à repérer l'arrivée puis l'activité des altises en parcelle. Ce n'est pas un indicateur de risque en tant que tel.

- **Petites altises (altises des crucifères)** : aucune capture en cuvette cette semaine.
- **Grosse altise (altise d'hiver)** : 85 % des pièges ont capturé, soit 29 pièges enterrés sur 34 relevés : 1 à 19 individus max piégés, moyenne = 6 contre 5 la semaine dernière.

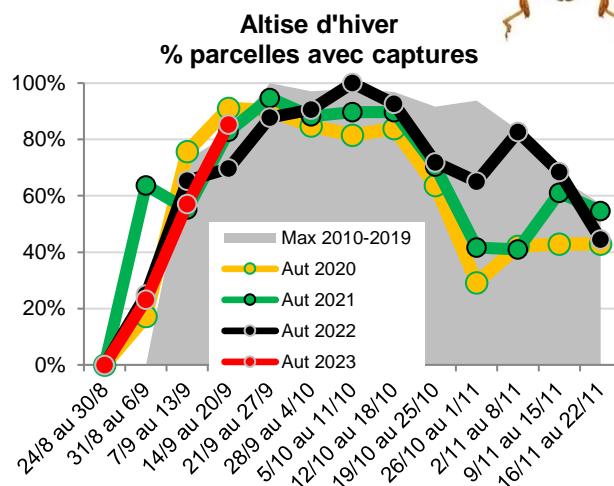
### Observations sur plantes

Sur 25 parcelles observées, 23 ont signalé la présence de **morsures d'altises** (92 % des parcelles contre 88 et 56 % les semaines précédentes) dont 10 parcelles dans la période de sensibilité ( $\leq$  stade B4).

Dans les parcelles concernées, les **proportions de plantes avec morsures** varient de 5 à 100 % de plantes en parcelle (moy 41%, contre 41 % et 18 % les semaines précédentes).

Les **pourcentages de défoliation** varient de 1 à 10 % (moy = 4%, contre 5 % semaine dernière).

**L'activité de morsures par le ravageur est stable et pour l'instant tolérable dans l'ensemble.**



Ce bulletin est une publication gratuite réalisée en partenariat avec :

AGRICULTEUR, CA 14, CA 27, CA 61, CA 76, COOP DE BELLEME, COOP DE CREULLY, D2N, FREDON NORMANDIE, LEGTA DE CHAMBRAY, LEPICARD AGRICULTURE, LYCEE DU ROBILLARD

## Gestion du risque « altise d'hiver »

### Période et seuil de risque vis-à-vis des morsures d'altises (petites et grosses altises)

De la levée jusqu'au stade 3-4 feuilles du colza.

Seuil = 8 pieds sur 10 avec morsures ET 25% de surface foliaire consommé.

Tenir compte d'une moyenne de défoliation observée sur toutes les feuilles des plantes.

Si le feuillage est déjà gravement affecté par d'autres ravageurs défoliateurs (limaces, tenthrèdes par exemple), c'est le pourcentage total de défoliation qui doit être considéré.



**Mesures préventives** : obtenir une levée précoce (avant 25-30 août) pour limiter la période de risque des **grosses altises** et augmenter les chances de moindre défoliation.

Afin d'éviter le déplacement de **petites altises** sur les colzas de l'année à un stade sensible (levée-3 feuilles), éviter de détruire les repousses de colza avoisinantes au moment critique.



**Résistance** : le couple « altise d'hiver / pyréthrinoïdes » présente un risque de résistance.

## Analyse du risque vis-à-vis des altises d'hiver

**Le risque est globalement faible à nul pour la majeure partie des colzas suivis.** Les captures sont plus fréquentes mais pas des plus abondantes, signe que des migrations massives n'ont pas encore eu lieu de façon généralisée.

Les altises qui ont gagné les parcelles vont désormais poursuivre leur activité (alimentation, reproduction). C'est pendant la nuit que s'accumuleront les éventuels dégâts foliaires.

**Cette semaine, 50 à 70 % des parcelles suivies étaient déjà hors de cause pour un risque altise (stade > B3).**

**Aucune parcelle n'était exposée à une menace significative à ce jour.** Il convient donc de ne pas surestimer le risque trop en avance.

Les parcelles n'ayant pas atteint le stade 3 feuilles cette semaine sont à surveiller de près, tout particulièrement celles entre le stade cotylédon et B2 (17 % des cas examinés cette semaine).

Vigilance renforcée dans les situations agronomiques suivantes : sols motteux, argileux, pauvres en azote / phosphore, parcelles proches de colzas récoltés en 2023, proches de bois, haies, précédent blé, sans labour, levée > 1er septembre.

L'observation de l'évolution des dégâts au quotidien est essentielle avant toute décision, et ce jusqu'à 3 feuilles révolues.



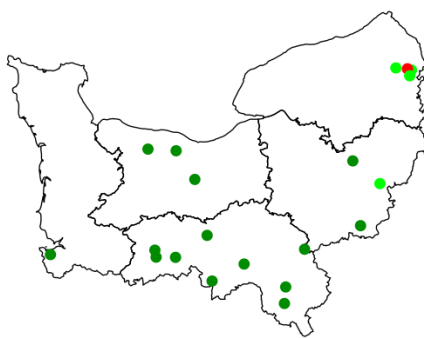
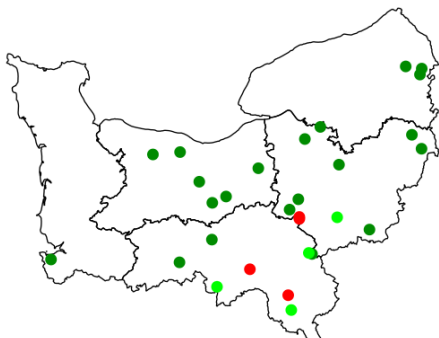
## Pucerons verts observés, mais risque modéré

### Observations sur plante

8 parcelles sur 29 observées font état de 1 à 80 % de plantes avec pucerons verts (moy = 37 % de plantes colonisées).

Du 14 au 20 septembre 2023

Du 7 au 13 septembre 2023



• absence de pucerons verts ; • 1 à 20 % de plantes avec pucerons verts ; • supérieure à 20 % de plantes

### Gestion du risque

Le colza est exposé au risque principal de transmission de viroses jusqu'au stade B6 (6 feuilles). Les variétés dites « TuYv » à résistance partielle vis-à-vis du virus TuYv limitent fortement les risques de viroses, à tel point que la protection est rarement rentabilisée.

Pour les variétés hors « TuYv » (ex : CODEX, CRISTIANO KWS, HELYPSE, ES MAMBO, ES CAPELLO, GENEROSO, HECLAIR, KADJI, KWS MIKADOS, KWS MIRANOS, RGT BANQUIZZ, LID ULTIMO, RGT KANZZAS, variétés éruciques...), le seuil indicatif de risque est de 20% de pieds porteurs de pucerons avant le stade B6.

### Analyse du risque

- Risque relativement faible à ce jour, en légère augmentation par rapport à la semaine dernière. A suivre avec le changement de temps dans les prochains jours.
- 7 parcelles sur 29 observées sont colonisées dans la période de stade sensible (levée à B6).
- 4 parcelles sur 29 (soit 14 %) sont au-delà du seuil de risque dans la période de stade sensible.

## Signalement de larves de tenthrèdes localement

Insecte (larve) repéré cette semaine encore dans le sud de l'Orne (hors réseau BSV).

En cas de forte infestation larvaire, une dégradation rapide du feuillage peut être observée (évolution visible au jour le jour). Les attaques cessent d'elles-mêmes aussi vite qu'elles apparaissent (les larves en fin de développement se réfugient dans le sol pour l'hiver).

Les dégâts réellement compromettants sont assez rares.



### Gestion du risque

#### Période et seuil de risque vis-à-vis des larves de tenthrèdes

De levée à 6 feuilles, seuil = ¼ de la surface foliaire du colza consommée (tenir compte des défoliations éventuellement causées par d'autres ravageurs, limaces ou altises par ex.)

### Analyse du risque

Risque ponctuel, peu répandu. Quelques signalements seulement.

**Prochain BSV le 27 septembre 2023**