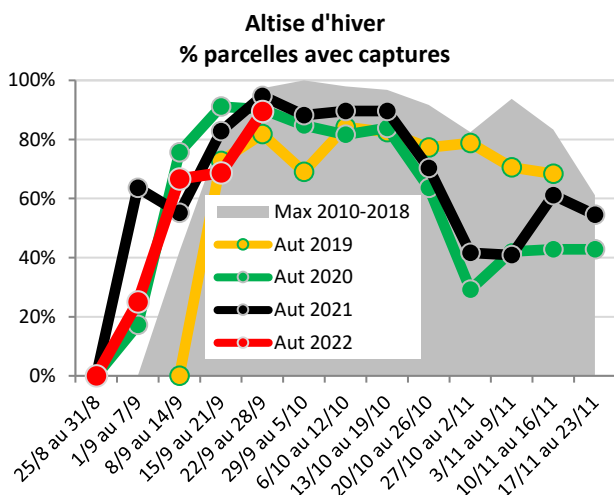


Altises d'hiver : la surveillance à la parcelle s'impose

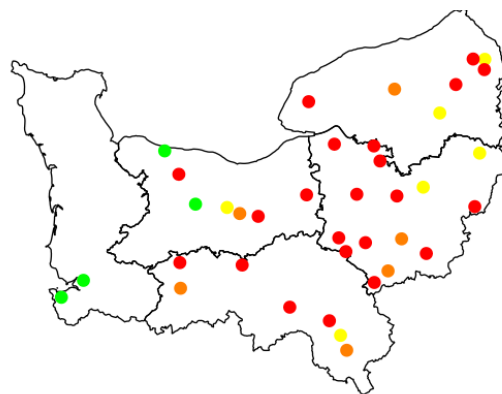
Observations en cuvettes

Petites altises : 4 pièges sur 22 relevés cette semaine signalent la présence de petites altises (2 à 5 individus piégés, moyenne = 3 dans les pièges positifs).

Grosses altises : **34 pièges enterrés sur 38 relevés ont capturé** (1 à 78 individus max piégés, moyenne = 18.9 contre 9.9 et 3.6 les deux semaines précédentes).



Altise d'hiver : Captures du 22 au 27 sept. 2022



Piège enterré : Nb d'altises d'hiver (grosses altises) : [0-0] [0-3] [3-5] [5-78]

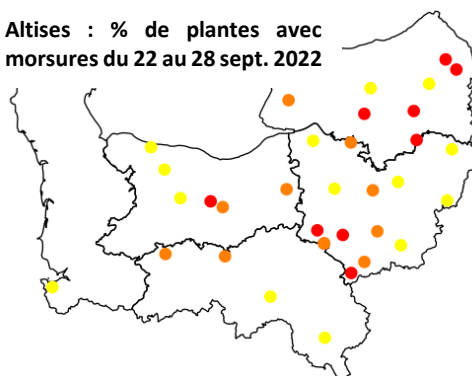
Observations sur plantes

Les 33 parcelles ayant fait l'objet d'observations ont signalé la présence de morsures d'altises dont 18 cas au-delà de 80 % de plantes touchées (10 cas sur 18 à un stade sensible < B4).

Les proportions de plantes présentant des morsures varient de 2 à 100 % de plantes en parcelle (moyenne 62% contre 50 % et 19 % les deux semaines précédentes).

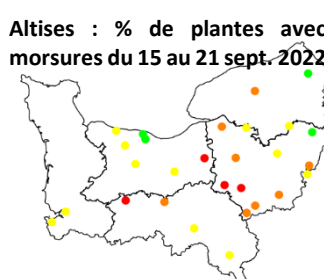
Le pourcentage de défoliation varie de 2 à 30 % (moy = 11 %, contre 9% la semaine dernière).

Altises : % de plantes avec morsures du 22 au 28 sept. 2022



Altises : % de plantes avec morsures : [0-50] [50-80] [80-100]

Altises : % de plantes avec morsures du 15 au 21 sept. 2022



Altises : % de plantes avec morsures : [0-0] [0-50] [50-80] [80-100]

Période de risque vis-à-vis des morsures (pour les 2 types d'altises)

De la levée jusqu'au stade 3-4 feuilles du colza.

Seuil indicatif de risque (pour les 2 types d'altises)

8 pieds sur 10 avec morsures ET 25% de surface foliaire consommée.



Moins de 25 % de surface foliaire consommée Plus de 25 % de surface consommée

L'appréciation du risque se fait, à l'échelle de la parcelle, en examinant la dynamique d'accumulation de morsures et en tenant compte du stade et de la dynamique de développement du colza.

Passé le stade 3-4 feuilles, le colza est généralement tiré d'affaire.

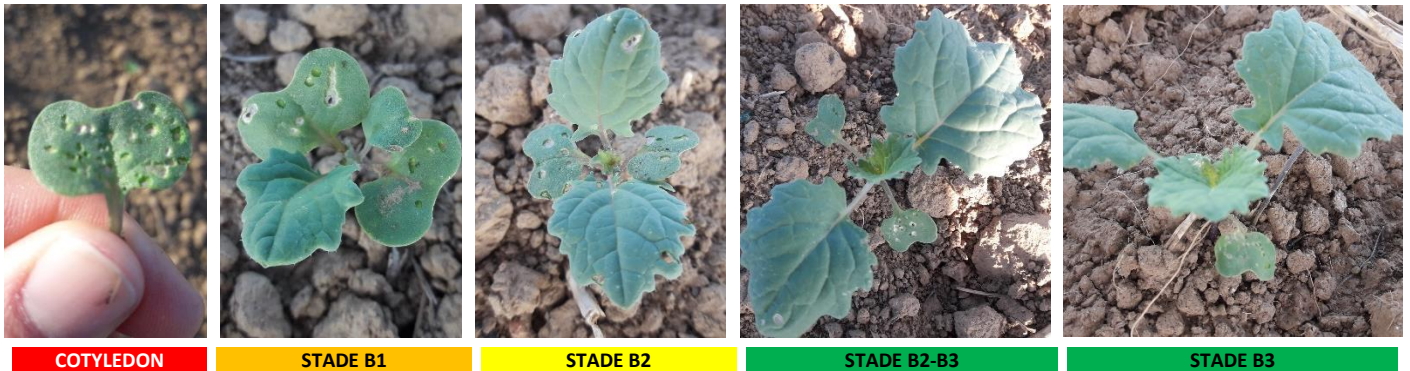
Ce bulletin est une publication gratuite réalisée en partenariat avec :

AGRIAL, AGRICULTEUR, APPRO VERT, CA 14, CA 27, CA 50, CA 61, CA 76, COOP DE CREULLY, D2N, FREDON NORMANDIE, LEPICARD AGRICULTURE, LYCEE DU ROBILLARD, SEVEPI

Analyse des risque altises d'hiver

- Depuis 15 jours, le risque est allé *crescendo*, d'après le réseau de cuvettes et les observations sur plantes.
- Il n'y a pas eu de « vol massif », compte-tenu des conditions maussades ces derniers jours et des températures max qui ont eu du mal à dépasser 20°C. La pression est en conséquence très variable selon les parcelles.
- Les premiers dégâts significatifs sont visibles. Nous estimons que 30 % des parcelles cette semaine ont franchi le seuil de 80 % de plantes avec morsures à un stade inférieur à 3-4 feuilles. L'intensité des défoliations reste pour l'instant assez modérée dans l'ensemble
- Les altises s'étant déjà portées vers les parcelles vont désormais y rester pour poursuivre leur activité (alimentation, reproduction). C'est pendant la nuit que s'accumuleront les dégâts foliaires.
- Sur 23 parcelles observées cette semaine et semaine dernière, 12 parcelles ont vu une augmentation de la pression « morsures ».
- **Les parcelles n'ayant pas atteint le stade 3 feuilles cette semaine sont à surveiller de près, tout particulièrement celles entre le stade cotylédon et B2 (30 % des cas cette semaine).**
- **Vigilance renforcée dans les situations agronomiques suivantes : sols motteux, argileux, pauvres en azote / phosphore, parcelles proches de bois, haies, colzas récoltés en 2022, précédent blé, sans labour, levée > 1^{er} septembre.**
- L'observation de l'évolution des dégâts au quotidien est essentielle avant toute décision, et ce jusqu'à 3 feuilles révolues.

Ci-dessous, toutes ces plantes sont piquées mais ne présentent pas la même sensibilité.



Le couple « altise d'hiver / pyrèthrinoïdes » est exposé à un risque de résistance.
Téléchargez la [note nationale Terres Inovia \(août 2022\)](#)

A découvrir ! Consultez l'OAD de Terres Inovia en ligne « Estimation du risque lié aux altises adultes »

Limaces : risque en augmentation depuis le retour des pluies

Observations

10 parcelles sur 26 observées cette semaine signalent des dégâts. C'est en légère augmentation depuis la semaine dernière.

Période de risque :

De la levée jusqu'au stade 3-4 feuilles du colza.

Il n'y a pas de seuil de risque « limaces ». Le niveau d'attaque est très variable pour un même nombre de limaces piégées, même lorsque ce nombre est faible.

Analyse du risque

Les parcelles en cours de levée et les plus à risque (sol creux, pierreux et/ou motteux, rotation où le colza revient très fréquemment...) sont à surveiller. La meilleure des solutions pour analyser le risque parcellaire est d'utiliser un piège à limaces : disposer un abri sur la surface du sol (carton plastifié, tuile, soucoupe plastique, planche etc.) ou, mieux, un véritable piège à limaces type INRA.



Présence discrète de pucerons verts

Observations

Sur les 31 parcelles du réseau ayant fait l'objet d'une observation, 6 signalent la présence de pucerons verts aptères ou ailés.

On observe dans les parcelles colonisées de 1 à 50 % de plantes porteuses (moyenne = 20.2 %).

Observer minutieusement la face inférieure de l'ensemble des feuilles du colza.



Période de risque

Le colza est exposé au risque principal de transmission de viroses jusqu'au stade B6 (6 feuilles).

Les variétés dites « TuYv » à résistance partielle vis-à-vis du virus TuYv limitent fortement les risques de transmission de ce virus. La protection aphicide est rarement rentabilisée pour ces variétés, en cas de présence de pucerons verts.

Seuil indicatif de risque pour les variétés non résistantes au TuYv

20% de pieds porteurs de pucerons avant le stade B6.

Analyse de risque

- La fréquence de parcelles colonisées est encore faible.
- Trois parcelles sur 31 observées ont franchi le seuil de 20 % à un stade inférieur à 6 feuilles.
- Environ 60 % des parcelles du réseau ont été semées avec des variétés à résistance partielle TuYv (ex : ADDITION, LG AVIRON, LG AUSTIN, LG ACROPOLE, LG AMPLITUDE, FELICIANO KWS, HOSTINE, LG ATLAS, CROSSFIT, KWS DINGOS, ATTICA, ARCHIVAR, KWS ARIANOS). En 2021, ce chiffre se portait à 35 %.



Le couple « pucerons verts / pyréthriinoïdes » et le couple « pucerons verts / pyrimicarbe » sont exposés à un risque de résistance.

Téléchargez la [note nationale Terres Inovia \(janv. 2021\) sur les variétés tolérantes au virus TUYV](#)

Prochain BSV mercredi 05 octobre 2022

Ce bulletin est une publication gratuite réalisée en partenariat avec :

AGRIAL, AGRICULTEUR, APPRO VERT, CA 14, CA 27, CA 50, CA 61, CA 76, COOP DE CREULLY, D2N, FREDON NORMANDIE, LEPICARD AGRICULTURE, LYCEE DU ROBILLARD, SEVEPI