



En résumé

66 parcelles sont actuellement enregistrées dans la base Vigicultures®.

44 parcelles ont fait l'objet d'observations cette semaine.

Pour les parcelles les moins développées du réseau, on dénombre cette semaine une parcelle au stade B4 et deux au stade B5. Il y a de grandes variabilités de stades entre parcelles et au sein même des parcelles.

Le risque **puçerons verts** se termine à la faveur du développement croissant de certaines parcelles et de l'atteinte du stade B6. Les niveaux d'infestations relevés cette semaine restent très variables selon les parcelles mais la pression n'a pas explosé sur notre région malgré les températures douces des derniers jours.

Toujours peu de captures de **charançons du bourgeon terminal**. Sans inquiétude pour l'instant.

La surveillance vis-à-vis des **larves d'altises** peut désormais commencer, au champ en disséquant les plantes. Les conditions climatiques très douces pour la saison, sont favorables à une évolution rapide du cycle biologique des altises. Les tests Berlèse peuvent débuter dorénavant (voir modèle ci-après).

Parcelles BSV observées du 2022-10-18 au 2022-10-25



86 % des parcelles au stade B6 ou +

A la faveur d'un mois d'octobre exceptionnellement doux, les températures actuelles (diurnes et nocturnes) continuent de contribuer à un bon rythme de développement des plantes, même celles mal engagées le mois dernier.

Près de 40 % ont atteint ou dépassé le stade B8.

L'**hétérogénéité des stades au niveau intra-parcellaire** reste d'actualité, compte tenu des conditions difficiles de levées, des attaques d'altises et de l'installation laborieuse de la culture, tout spécialement pour les levées après le 10 septembre.



Animateur référent

Jean LIEVEN
TERRES INOVIA
06.83.04.29.10
j.lieven@terresinovia.fr

Animateur suppléant

Jonathan BUREL
TERRES INOVIA
06.71.26.18.98
j.burel@terresinovia.fr

Directeur de la publication

Sébastien WINDSOR
Président de la Chambre
régionale d'agriculture de
Normandie

BSV consultable sur les sites
de la DRAAF, des Chambres
d'agriculture et des partenaires du
programme

Abonnez-vous sur

www.normandie.chambres-agriculture.fr

Action du plan Ecophyto pilotée
par les Ministères en charge de
l'agriculture, de l'écologie, de
la santé et de la recherche avec
l'appui technique et financier de
l'Office Français de la Biodiversité

Pucerons verts : pression variable mais stades à risques en voie d'être dépassés cette semaine

Observations

Sur les 11 parcelles du réseau ayant fait l'objet d'une observation, 8 signalent la présence de pucerons verts. Parmi ces 8 parcelles, 6 sont en phase d'atteindre le stade B6, soit la fin de la période de risque pour ce ravageur.

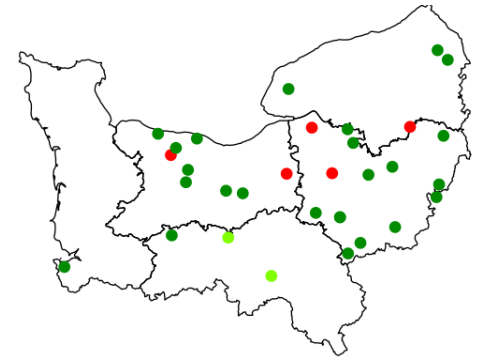
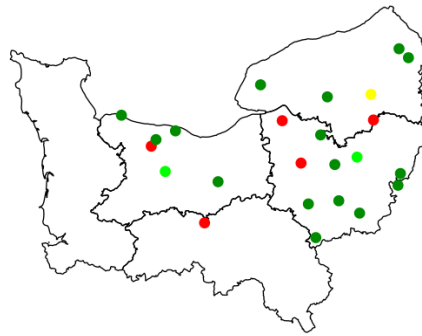
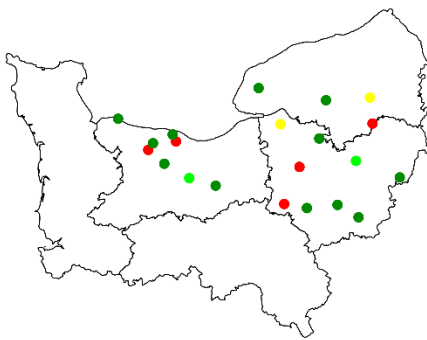
On observe dans les parcelles colonisées de 5 à 90 % de plantes porteuses.



Du 19 au 25 octobre 2022

Du 12 au 18 octobre 2022

Du 5 au 11 octobre 2022



• absence de pucerons verts ; • 1 à 10 % de plantes avec pucerons verts ; • présence sur 10 à 20 % de plantes ; • présence supérieure à 20 %

Période de risque

Le colza est exposé au risque principal de transmission de viroses jusqu'au stade B6 (6 feuilles). Les variétés dites « TuYv » à résistance partielle vis-à-vis du virus TuYv limitent fortement les risques de viroses

Seuil indicatif de risque pour les variétés non résistantes au TuYv

20% de pieds porteurs de pucerons avant le stade B6.

Analyse de risque pucerons verts

- 8 des 11 parcelles observées cette semaine sont colonisées. 5 parcelles sur 11 présentaient plus de 20 % de plantes avec pucerons dont seulement 3 étaient encore au stade 6 feuilles ;
- **Depuis le début du suivi, la pression reste très variable et très inféodée à la parcelle. Il n'y a toujours pas d'explosion des infestations cette semaine.**
- **A noter qu'environ 60 % des parcelles du réseau ont été semées avec des variétés à résistance partielle TuYv (ex : ADDITION, LG AVIRON, LG AUSTIN, LG ACROPOLE, LG AMPLITUDE, FELICIANO KWS, HOSTINE, LG ATLAS, CROSSFIT, KWS DINGOS, ATTICA, ARCHIVAR, KWS ARIANOS).** En 2021, ce chiffre se portait à 35 %.



Le couple « pucerons verts / pyréthriinoïdes » et le couple « pucerons verts / pyrimicarbe » sont exposés à un risque de résistance.

Téléchargez la [note nationale Terres Inovia \(juin 2021\) sur les variétés tolérantes au virus TUYV](#)

Ce bulletin est une publication gratuite réalisée en partenariat avec :

AGRIAL, AGRICULTEUR, APPRO VERT, AXONE, CA 14, CA 27, CA 50, CA 61, CA 76, COOP DE BELLEME, COOP DE CREULLY, D2N, FREDON NORMANDIE, LEPICARD AGRICULTURE, LYCEE DU ROBILLARD, SEVEPI

Charançon du bourgeon terminal : toujours très peu de captures. Attention aux confusions !



Observations : sur 39 parcelles du réseau normand ayant fait l'objet d'un relevé, 5 ont révélé des captures de charançons (1 à 6 individus max). Relevés localisés principalement dans l'Orne sur les communes de SEES, BAZOCHES-SUR-HOENE, REVEILLON et NOCE et un en Seine-Maritime à FRESNE-LE-PLAN.

Attention aux confusions possibles avec d'autres charançons du genre *Ceutorhynchus* (charançon de la tige, charançon gallicole...), du genre *Baris* ou du genre *Apion*. En cas de doute, prélever l'insecte hors de la cuvette et laisser sécher sur papier sopalin. Le CBT a un corps noir et brillant, une faible pilosité dorsale et le bout des pattes roux.

Période de risque : du développement des premières larves jusqu'au décollement du bourgeon terminal. La lutte passe par une appréciation du vol des adultes (de mi-octobre à mi-novembre) en s'appuyant sur un réseau de cuvettes jaunes.

Seuil indicatif de risque : Etant donné la nuisibilité potentielle de cet insecte, il est considéré que sa seule présence sur les parcelles est un risque. Le risque de dommages est plus important sur les colzas à faible croissance (< 800 g/m²). Les dégâts causés par ce ravageur sont rares dans la région.

Analyse de risque : le risque est toujours considéré comme faible voire nul. Pour l'instant, pas d'alerte majeure tant que d'autres cuvettes plus nombreuses ne piègent pas le ravageur.

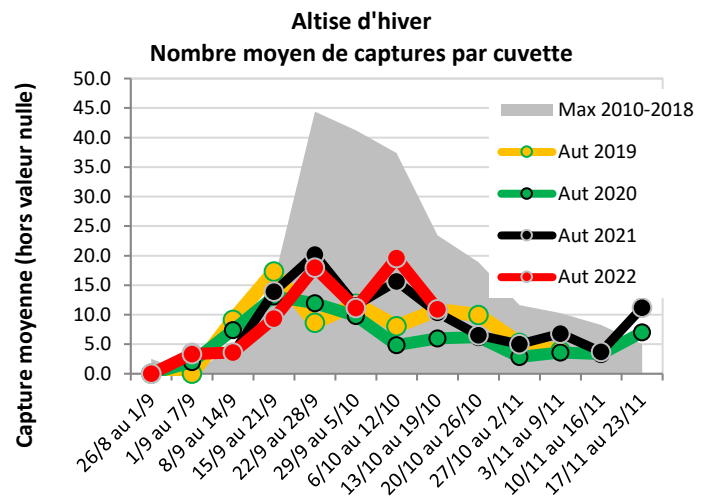
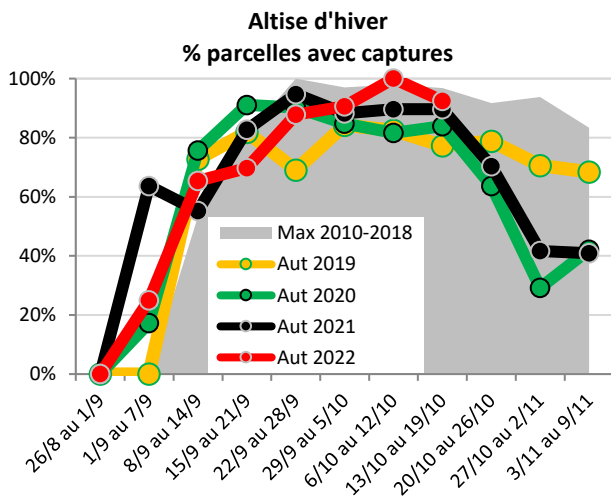
Fin du risque altises adultes dans la grande majorité des cas



Observations en cuvettes

Grosses altises : 23 pièges sur 32 relevés ont capturé des grosses altises (fréquence de captures stables depuis un mois). Dans les pièges « positifs », 1 à 25 individus étaient présents (moyenne = 7).

A cette époque de l'année, les relevés servent désormais à suivre l'activité des altises et à modéliser les apparitions des larves ultérieurement.



Le couple « altise d'hiver / pyréthriinoïdes » est exposé à un risque de résistance.
Téléchargez la [note nationale Terres Inovia \(août 2021\)](#)

Ce bulletin est une publication gratuite réalisée en partenariat avec :

AGRIAL, AGRICULTEUR, APPRO VERT, AXONE, CA 14, CA 27, CA 50, CA 61, CA 76, COOP DE BELLEME, COOP DE CREULLY, D2N, FREDON NORMANDIE, LEPICARD AGRICULTURE, LYCEE DU ROBILLARD, SEVEPI

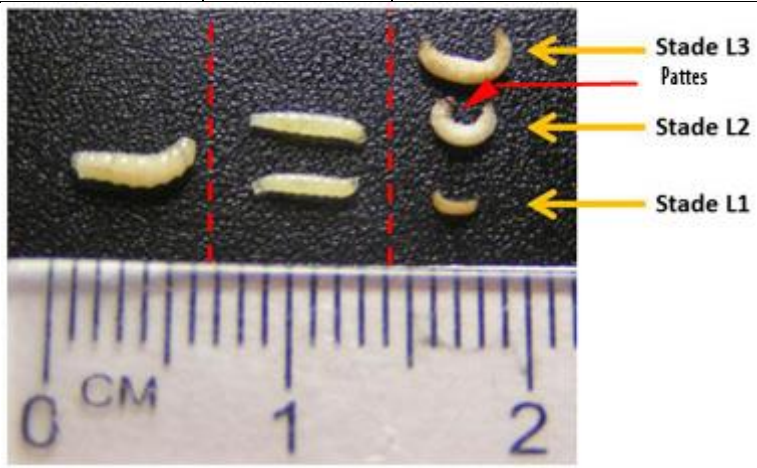
Larves d'altises : premiers signalements confirmés et corrélation avec notre modélisation « larves » : déclenchement des test Berlèse sur notre région

Des larves d'altises sont repérées dans 8 parcelles du réseau cette semaine contre 2 relevés la semaine dernière.

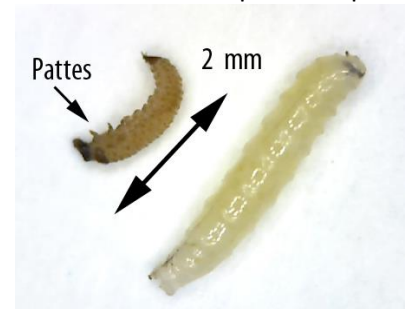
Les larves L1 (premier stade) sont petites, elles mesurent de 1,2 à 2,5 mm, elles ont le corps blanc translucide avec une pigmentation brun-noir et ont les extrémités du corps de couleur brun foncé à noir.

Parmi les larves d'insectes dans les pétioles des feuilles, seules les larves d'altises possèdent des pattes.

Attention aux confusions, les galeries sur les pétioles peuvent être aussi dues aux passages de mouches mineuses. Des larves de diptères sont fréquemment rencontrées dans les pétioles des feuilles ces dernières années.

	Mouche du chou (sur les racines)	Autres diptères dans pétioles et feuilles	Grosse altise dans les pétioles à cette époque de l'année
Taille	5 mm	5 mm	2 mm au stade L1 4 mm au stade L2 6 à 9 mm au stade L3
Forme	larve dodue	larve allongée	larve allongée + 3 paires de pattes
			

Pour les tests Berlèse à venir, il faudra couper et écartier les racines des pieds de colzas, vous limiterez ainsi la présence des larves autres que celles de la Grosse altise, comme celle de la mouche du chou par exemple



ci-dessus, à gauche : larve de grosse altise au stade L1 ; à droite : larve de diptère

Modèle de prévision des arrivées de larves d'altises (Données météo réelles jusqu'au 23/10 dernier)

L'utilisation du modèle de développement larvaire permet d'estimer l'apparition des larves de grosses altises dans les pétioles, pour positionner au mieux les observations.

Les températures élevées des derniers jours mais aussi des prochains, génèrent une évolution rapide des stades larvaires par modélisation. La modélisation ne traduit pas un risque mais juste une vitesse d'évolution de stade larvaire si elles sont présentes.

Stations Météo-France	Hypothèse Date accouplement altise adulte	Simulations des dates d'apparition des larves		
		Eclosion Larves L1	Mue Larves L2	Mue Larves L3
EVREUX (27)	20-sept.	18 oct.	23 oct.	28 oct.
	25-sept.	21 oct.	26 oct.	31 oct.
	1 oct.	25 oct.	29 oct.	14 nov.
	5 oct.	28 oct.	4 nov.	25 dec.
	10 oct.	30 oct.	20 nov.	10 fev.
ROUEN (76)	20-sept.	20 oct.	26 oct.	31 oct.
	25-sept.	23 oct.	29 oct.	11 nov.
	1 oct.	27 oct.	1 nov.	17 dec.
	5 oct.	29 oct.	13 nov.	31 janv.
	10 oct.	3 nov.	27 dec.	16 mars.
CAEN (14)	20-sept.	18 oct.	23 oct.	28 oct.
	25-sept.	21 oct.	26 oct.	31 oct.
	1 oct.	25 oct.	30 oct.	11 nov.

Après éclosion progressive des œufs, les premières larves L1 rejoignent les pétioles des plantes.

Les stades larvaires ultérieurs (L2-L3) sont plus facilement observables que le stade juvénile.

Cases colorées : prise en compte des données météo de l'année en cours ;

Cases blanches : prise en compte des données météo de l'année en cours + données fréquentielles 2002-2021

Ce bulletin est une publication gratuite réalisée en partenariat avec :

AGRIAL, AGRICULTEUR, APPRO VERT, AXONE, CA 14, CA 27, CA 50, CA 61, CA 76, COOP DE BELLEME, COOP DE CREULLY, D2N, FREDON NORMANDIE, LEPICARD AGRICULTURE, LYCEE DU ROBILLARD, SEVEPI

	5 oct.	28 oct.	5 nov.	2 dec.
	10 oct.	31 oct.	19 nov.	8 janvier.
ARGENTAN (61)	20-sept.	19 oct.	24 oct.	29 oct.
	25-sept.	22 oct.	27 oct.	3 nov.
	1 oct.	25 oct.	30 oct.	18 nov.
	5 oct.	28 oct.	9 nov.	4 janv.
	10 oct.	31 oct.	26 nov.	7 fev.

Cette campagne, on peut considérer que la moitié des cuvettes signalaient la présence d'altise d'hiver adulte au 20 septembre. Cette date peut servir de référence comme point de départ pour les simulations.

La date du 25 septembre peut être une date pivot pour l'ensemble de la région, sans pour autant qu'il y ait eu un vol massif généralisé. Un regain de vols et d'activité d'altises adultes a été observé vers le 5-10 octobre cette année.

Les résultats du tableau ci-dessus doivent inciter à aller **observer les parcelles à partir de maintenant et, de façon incontournable, les premiers jours de novembre.**

Pour les premiers résultats de test Berlèse, attention, en cas de valeur nulle à faible, il sera nécessaire de reproduire le test sous 10-15 jours car les pontes peuvent s'étaler dans le temps.

Période de risque : du stade rosette jusqu'au décolllement du bourgeon terminal.

Rappel : une infestation larvaire importante peut faire suite à une infestation discrète d'adultes, les performances de ponte des femelles étant extrêmement élevées. Les larves minent les pétioles en automne et terminent leur développement à la fin de l'hiver. C'est en fin d'hiver qu'elles nuisent directement au colza, si et seulement si elles quittent les pétioles pour se diriger vers le cœur de la rosette. Ce passage « pétiole-cœur de rosette » n'est pas systématique et dépend du contexte météo et de l'offre alimentaire pour le ravageur.

Seuils indicatifs du risque

- **Dissection et examen à l'œil** : 70 % de plantes avec au moins une larve au stade rosette.
- **Méthode Berlèse (plus précis et recommandé)** : 2-3 larves par plante voire 5 larves/plante en risque agronomique faible (biomasse > 1,5 kg/m², bonne réserve en azote, peu de risque de faim d'azote...).



[Consultez l'OAD de Terres Inovia en ligne « estimation du risque lié aux larves d'altise d'hiver »](#)

Analyse de risques vis-à-vis des larves d'altises :

- Déclenchement des 1^{ers} tests Berlèse.
- Les parcelles à levée précoce, non protégées vis-à-vis d'insectes jusqu'à présent sont à surveiller, comme les autres, voire davantage.
- **La meilleure analyse de risque vis-à-vis des larves d'altises est celle qui repose sur un diagnostic de présence à l'échelle parcellaire.**
- NB : une présence de trous de perforations dans les pétioles de feuilles ne signifie pas systématiquement une présence de larve d'altises. Les larves de diptères (mouches) se retrouvent fréquemment dans les feuilles de colza.

Prochain BSV Colza le jeudi 03 novembre 2022

Ce bulletin est une publication gratuite réalisée en partenariat avec :

AGRIAL, AGRICULTEUR, APPRO VERT, AXONE, CA 14, CA 27, CA 50, CA 61, CA 76, COOP DE BELLEME, COOP DE CREULLY, D2N, FREDON NORMANDIE, LEPICARD AGRICULTURE, LYCEE DU ROBILLARD, SEVEPI