

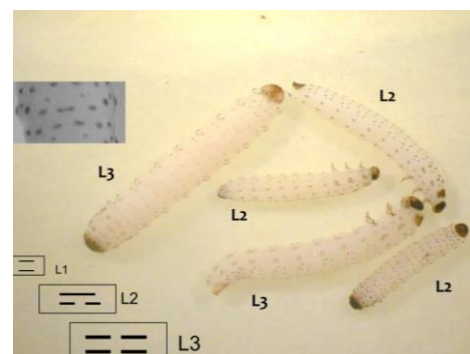


ANNEXE - BSV n°22-22 le 03 novembre 2022 (Semaine 44)

## Comment reconnaître les larves d'altises ?

Selon leur stade de développement (L1, L2, L3), les larves, de forme allongée, mesurent de 1,5 à 8 mm et sont de couleur translucide à blanchâtre. Elles sont caractérisées par 3 paires de pattes thoraciques, une tête brun foncé bien développée, et une plaque pigmentée brun foncé à l'extrémité postérieure.

Les 3 paires de pattes thoraciques (visibles à la loupe) et les deux extrémités brunes sont caractéristiques de la larve d'altise et permettent de la différencier de celles de charançons, sans pattes et avec uniquement la tête brune.



**Attention aux confusions, les galeries sur les pétioles peuvent être aussi dues aux passages de mouches mineuses. Des larves de diptères sont fréquemment rencontrées dans les pétioles des feuilles.**

	Mouche du chou (sur les racines)	Autres diptères dans pétioles et feuilles	Grosse altise dans les pétioles à cette époque de l'année
Taille	5 mm	5 mm	2 mm au stade L1 4 mm au stade L2 6 à 9 mm au stade L3
Forme	larve dodue	larve allongée	larve allongée + 3 paires de pattes

### Animateur référent

Jean LIEVEN  
TERRES INOVIA  
06.83.04.29.10  
j.lieven@terresinovia.fr

### Animateur suppléant

Jonathan BUREL  
TERRES INOVIA  
06.71.26.18.98  
j.burel@terresinovia.fr

### Directeur de la publication

Sébastien WINDSOR  
Président de la Chambre régionale d'agriculture de Normandie

BSV consultable sur les sites de la DRAAF, des Chambres d'agriculture et des partenaires du programme

Abonnez-vous sur [www.normandie.chambres-agriculture.fr](http://www.normandie.chambres-agriculture.fr)

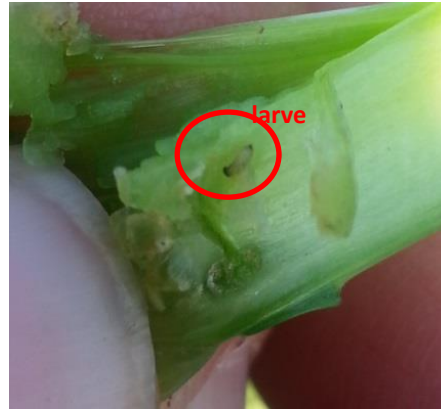
Action du plan Ecophyto pilotée par les Ministères en charge de l'agriculture, de l'écologie, de la santé et de la recherche avec l'appui technique et financier de l'Office Français de la Biodiversité

## Comment les repérer ?

Choisissez l'une des 2 méthodes suivantes relativement simples à mettre en œuvre.

### 1/ Au champ, observation directe sur plante

- Prélever au minimum une vingtaine de plantes (4 \* 5 plantes consécutives) ;
- Commencer par rechercher la présence éventuelle de galerie(s) dans les feuilles les plus âgées ;
- Couper longitudinalement les pétioles de feuilles pour diagnostiquer la présence ou non de larve(s) ;
- **Estimer un % de plantes porteuses de larves.**



### 2/ Au champ puis au retour du champ : méthode « Berlese »

#### Matériel nécessaire:

Kit « Berlese » (Support-Entonnoir-Grillage-Petit Pot) ou autre système similaire (cuvette jaune-grillage par exemple cf. photos). Au fond du récipient : eau savonneuse ou Eau alcoolisée (50% d'eau - 50% d'alcool modifié)



- Prélever au champ au minimum une vingtaine de plantes (4 \* 5 plantes consécutives) ;
- couper les pivots et le plus gros des limbes (non touchés) puis rincez rapidement les plantes ;
- répartir les plantes sur le grillage qui recouvre les entonnoirs ou cuvettes. Le nombre de plantes à positionner sur chaque dispositif dépend de la taille des plantes. Il est important qu'aucun morceau de plantes ne dépasse de la cuvette ou de l'entonnoir au risque d'avoir des larves tombant à côté du dispositif. Les premières larves sont visibles au bout de quelques heures ;
- après dessèchement complet des plantes (8 à 15 jours selon la T°C et la taille des plantes), compter le nombre de larves tombées dans les récipients. Les observations peuvent aussi se réaliser à la fur-et-a mesure de la manip ;
- **Estimer le nombre moyen de larves d'altise/plante.**

NB : Les dispositifs sont placés dans une salle à 18°C pendant au moins 10 jours, le temps que les plantes sèchent et que les larves en sortent. Il faut disposer d'un local "chaud" (préservé des températures froides extérieures) et « ventilé » de façon à évacuer l'humidité, qui favorise les pourritures toxiques pour les larves.

Une video Terres Inovia est disponible [ici](#)

