



RÉSEAU NATIONAL DE  
SURVEILLANCE JEVI

Bulletin de Santé du Végétal Jardins, Espaces Végétalisés  
et Infrastructures

LA SANTE DES JARDINS ET ESPACES VERTS

13 avril 2026

## BSV Bilan 2025

### A RETENIR

**ACTUALITES :** Le réseau de surveillance continue d'évoluer.

**RETROSPECTIVE 2025 :** revue des ravageurs et maladies vus en 2025.

**VIGILANCE :** revue des organismes qui ont fait l'objet d'un point « Vigilance » en 2025

#### Liens utiles

**Notes biodiversité nationale**

Retrouvez l'ensemble des bulletins parus [sur notre site.](#)

Financé par



MINISTÈRE  
DE L'AGRICULTURE,  
DE L'AGRO-ALIMENTAIRE  
ET DE LA SOUVERAINETÉ  
ALIMENTAIRE

Liberté  
Égalité  
Fraternité

Retrouvez gratuitement le  
BSV JEVI sur le site de  
**DRAAF Normandie**



FREDON  
NORMANDIE

Retrouvez gratuitement le  
BSV JEVI sur le site de  
**FREDON Normandie**

## REJOIGNEZ LE RESEAU D'OBSERVATEURS BSV JEVI

Le contenu des Bulletins de santé du végétal (BSV) est basé sur les informations biologiques et épidémiologiques issues d'un réseau d'observateurs formés et accompagnés par un animateur régional, rédacteur du BSV. Plus les observateurs sont nombreux et bien répartis sur le territoire, plus le BSV donne une image précise et fiable de la santé des végétaux dans les différents espaces végétalisés (parcs et jardins publics, jardins historiques, terrains de sport, infrastructures, serres de collection, jardins privés, etc.).

Rejoignez le réseau de votre région et participez à l'enrichissement des BSV tout en renforçant vos connaissances en santé et protection des végétaux !

Inscrivez-vous en remplissant le formulaire

Identifiez les cibles de produits de biocontrôles grâce à ce logo

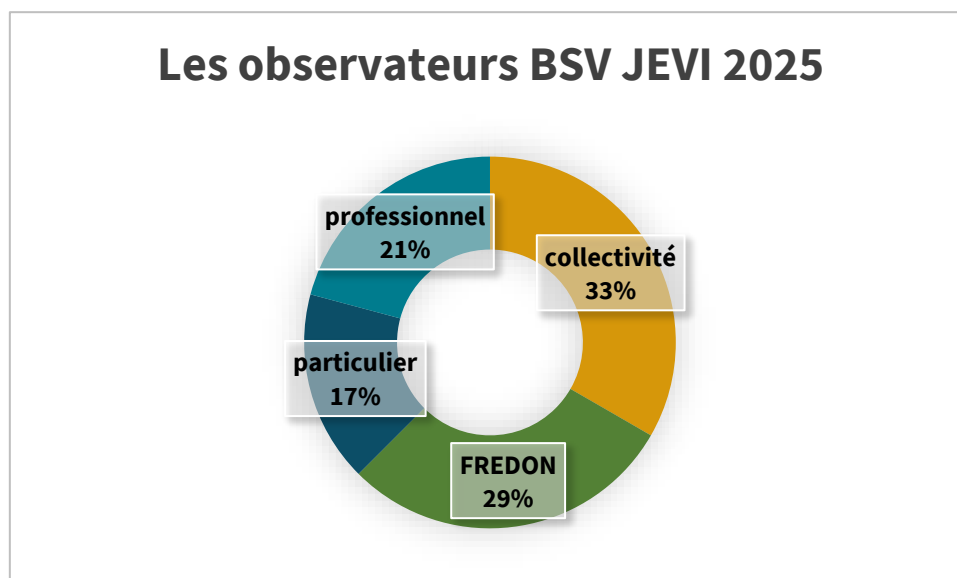
Identifiez les résistances de bioagresseurs à des produits phytopharmaceutiques (PPP)



## LE RESEAU DE SURVEILLANCE

En 2025, le BSV JEVI a bénéficié de nouveaux lecteurs abonnés et de 6 nouveaux observateurs, tous professionnels. Ces progressions sont le signe d'une bonne dynamique et d'un intérêt renouvelé.

La répartition des observateurs dans les différents segments des espaces verts permet d'obtenir une certaine représentativité des observations.



**La qualité d'un BSV est tributaire des observations relayées.** Évidemment, les observations réalisées par les experts de FREDON Normandie constituent une base mais il est indispensable d'enrichir le BSV d'autres observations afin de **le rendre plus représentatif** de l'état sanitaire du moment. Ce BSV doit continuer de mobiliser les observateurs déjà présents et d'en mobiliser de nouveaux. Vous pouvez rejoindre le réseau d'observateurs à tout moment.

Merci aux observateurs participants, continuons pour 2026 !

**Nouveauté 2026** : la pyrale du jasmin et la punaise diabolique vont faire l'objet de suivi par piégeage grâce à des observateurs volontaires afin de mieux suivre leurs populations sur le terrain.

Financé par

## Rétrospective 2025

Vous y retrouverez tous les ravageurs et maladies qui ont été signalés dans le BSV JEVI 2025. Cette présentation ne reprend pas les critères de reconnaissance et de lutte. Pour cela, rendez-vous dans les numéros de 2025, accessibles en ligne.



### RAVAGEURS

#### Pyrale du buis (*Cydalima perspectalis*)



La pyrale du buis a commencé son activité tôt mais les dégâts sur l'année n'ont globalement pas été exceptionnels.

BSV 1/2/3/4/5/6.

#### Processionnaire du pin (*Thaumetopoea pityocampa*)



La processionnaire du pin, comme sa cousine la processionnaire du chêne, sont présentes en Normandie, avec des foyers différents selon les départements.

Cette chenille inféodée aux pins a été active en fin d'hiver avec des processions encore visibles mi-février. La reprise d'activité fut très précoce avec des processions signalées dès le mois de novembre dans la Manche.

Vous pouvez toujours signaler la présence de ces chenilles ici : <https://signalement-chenilles-processionnaires.atlasante.fr/apropos/presentation>

BSV 1/7.

#### Chenille bombyx cul-brun (*Euproctis chrysorrhoea*)



Cette chenille urticante a été observée en plusieurs endroits de la côte normande. Elle se caractérise notamment par des colonies fabriquant des cocons, souvent à hauteur d'homme, dans des arbustes type prunelier, aubépine, etc. Les pullulations sont cycliques, il est probable qu'elles ne soient plus observées aux mêmes endroits l'an prochain.

BSV 2.

Financé par

## Bombyx à livrée et bombyx du chêne (*Malacosoma neustria* et *Lasiocampa quercus*)



Le printemps 2025 a été marqué par une forte activité des chenilles. Les observateurs ont signalé ces deux bombyx, qui ne sont pas dangereux, ni pour les végétaux, ni pour l'Homme (le bombyx à livrée (ci-contre) n'est pas urticant et le bombyx du chêne ne l'est vraiment que très légèrement). Ces deux espèces présentent un risque de confusion avec les chenilles urticantes précédemment citées. Retrouvez les détails dans les BSV.

BSV 2.

## Hyponomeute du fusain (*Yponomeuta cagnagella*)



Les attaques de ces chenilles sur les fusains ont été nombreuses et spectaculaires au printemps. Cependant, il n'y a aucun risque pour les plantes, les animaux ou les humains. Elles se caractérisent par une défoliation complète des fusains touchés ainsi que d'abondantes toiles blanches recouvrant entièrement des arbustes. Les attaques ne se produisent qu'une fois par an et sont cycliques.

BSV 2/3.

## Larves de tipule (*Tipulidae*)



Un autre phénomène de pullulation a été signalé mais cette fois dans le sol avec ces larves de tipule. Ce diptère est connu à l'état adulte sous le nom de « cousin ». Les larves se nourrissent entre autres de jeunes racines mais causent très peu de dégâts en espaces verts. Cependant, dans une pelouse, leur présence est souvent synonyme de dégâts d'oiseaux qui la fouillent à la recherche de ces vers gris. Encore une fois la pullulation est cyclique.

BSV 2.

## Crachat de coucou (*Cicadella viridis*/*Philaenus spumarius*)



Ces petits amas mousseux sont très courants au printemps, l'occasion de rappeler qu'ils signalent la présence d'une larve de cicadelle.

Si le risque en Normandie est quasiment nul, il faut garder à l'esprit que ces insectes sont des vecteurs potentiels de la bactérie *Xylella fastidiosa*.

BSV 3.

Financé par

## Pucerons



Les pucerons sont très courants, même si derrière ce nom courant se cache une grande diversité, avec des espèces très polyphages et d'autres inféodées à une famille botanique. Les symptômes traduisant leur présence peuvent être variés (déformations foliaire, miellat, etc.). En espaces verts, les attaques sont souvent bien régulées par les auxiliaires naturellement présents. Une raison de plus pour les accueillir, les reconnaître et les protéger.

BSV 3.

## Cynips châtaignier (*Dryocosmus kuriphilus*)



Les dégâts de ce ravageur ont été observés à plusieurs reprises cette année dans La Manche et l'Orne. Il compromet fortement la production de fruits. Il était plutôt rare dans la région mais l'année semble malheureusement lui avoir été profitable. L'auxiliaire de ce ravageur suit généralement le développement de ce dernier. Le retour du cynips a été ressenti dans toute la France. Nous suivrons avec attention la dynamique de 2026.

BSV 3/4

## Erinoses et phytotypes (*Eriophyes* sp.)



Diverses galles ont été observées sur de nombreux arbres : érable, poirier, noyer. Elles peuvent être dues à des acariens microscopiques dont chaque espèce est inféodée à une espèce d'arbre (tilleul, érable, poirier, etc.). Ces déformations ne sont pas préjudiciables à la plante.

BSV 3.

## Tenthrede du bouleau (*Craesus septentrionalis*)



La saison a été propice à de nombreuses chenilles et assimilées. Plusieurs attaques de cette fausse chenille (l'adulte est un hyménoptère, pas un papillon) ont été signalées sur bouleau et noisetier. Si les dégâts sont très visibles, l'impact pour les plantes est très souvent négligeable.

BSV 4

Financé par

### Hanneton de la St-Jean (*Amhimallon solstitialis*)



Ce gros coléoptère est très souvent observé en juin-juillet. Impressionnant et bruyant, il reste inoffensif. Il peut causer quelques dégâts sur des fleurs.

A ne pas confondre avec *Popillia japonica*, le scarabée japonais, un organisme de quarantaine.

BSV 4

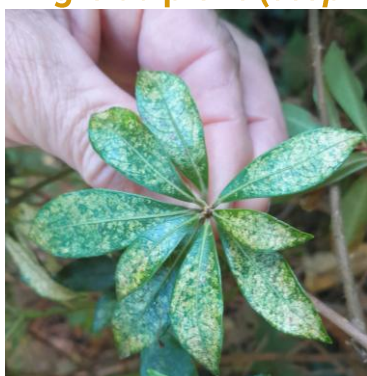
### Cécidomyie de l'agapanthe (*Enigmadiplosis agapanthi*)



Habituellement très peu présente en Normandie, la cécidomyie de l'agapanthe s'est fortement développée dans plusieurs secteurs de la région. Les larves de ce moucheron se développent dans les boutons floraux et empêchent ainsi la floraison. La santé des plantes n'est pas impactée mais on peut perdre totalement le caractère ornemental et donc l'intérêt de cette plante. Elle sera surveillée de près en 2026.

BSV 4/5

### Tigre du pieris (*Stephanitis takeyai*) et tigre du rhododendron (*S. rhododendri*)



Ces minuscules punaises se nourrissent en piquant et vidant les cellules des feuilles de pieris, de rhododendron et d'azalée qui prennent alors un aspect tacheté jaune en mosaïque.

BSV 4/6

### Otiorhynques (*Otiorhynchus sulcatus* et spp.)



Ce ravageur est devenu courant. Si les adultes ne font que des dégâts mineurs, mais inesthétiques, en poinçonnant le bord des feuilles, les larves sont plus dommageables en container car elles se nourrissent des racines. Les bonnes pratiques sont rappelées dans le BSV du mois d'août.

BSV 5

Financé par

### **Pyrale du jasmin (*Palpita vitrealis*)**



Une autre pyrale a été signalée dans un jardin normand l'année passée. Cette pyrale, dite « du jasmin » affectionne particulièrement les oliviers. Nous surveillerons attentivement ce ravageur en 2026 afin de savoir s'il est transitoire ou s'il s'établit dans la région.

BSV 6

### **Thrips du laurier tin (*Heliothrips haemorrhoidalis*)**



De fortes attaques de thrips du laurier tin ont été rapportées en fin de saison.

BSV 6

### **Chrysomèle du peuplier (*Melasoma populi*)**



Ce petit coléoptère grignote complètement les feuilles de peuplier. Les dégâts sont impressionnants. A ne pas confondre avec *Popillia japonica*, le scarabée japonais, un organisme de quarantaine.

BSV 6

### **Galéruque de l'Aulne (*Agelastica alni*) et galéruque de l'Orme (*Xanthogaleruca luteola*)**



Ces petits coléoptères s'attaquent également aux feuilles, soit en faisant des trous, soit en consommant le revers.

BSV 6

Financé par

### Aleurode du frêne (*Siphoninus phillyreae*)



Une rare pullulation de cet aleurode a été observée dans un jardin, sur aubépine. Habituellement, ce minuscule aleurode est bien régulé par les auxiliaires et ne pullule pas.

BSV 7

### Frelon à pattes jaunes (*Vespa velutina*)



L'année 2025 a connu une forte population de frelons à pattes jaunes. A l'automne, il est très souvent signalé en train de se nourrir sur les fruits, causant parfois de gros dégâts, ou sur des végétaux chargés en miellat.

BSV 7

### Paon du jour (*Aglais io*) et Machaon (*Papilio machaon*)

Les BSV JEVI sont aussi l'occasion de présenter les risques de confusions avec des ravageurs. A trop chercher « la petite bête » et à se focaliser sur les ravageurs, il est naturel de voir tous les insectes sous ce prisme. Il est donc important dans ce bulletin de rappeler qu'il y a des auxiliaires et aussi des insectes qui ne font pas de dégâts notables à l'état larvaire et dont nous admirons la beauté à l'état adulte. C'est le cas de ces deux chenilles, qui peuvent être impressionnantes par leur nombre, leur taille ou leurs couleurs et que nous ne lions pas aux magnifiques papillons que l'on peut admirer en été.



BSV 5/7

Financé par



## MALADIES

### Chancre coloré du platane (*Ceratocystis platani*)



L'actualité de cette maladie fongique de lutte obligatoire a commencé avec un nouvel arrêté du 31 janvier 2025 définissant 2 stratégies de lutte et les obligations de tout propriétaire et gestionnaire de platanes. Retrouvez les liens vers l'arrêté et les guides d'application dans le premier BSV JEVI de 2025.

En septembre, un nouveau cas de chancre coloré du platane a été détecté sur l'île de Nantes.

BSV 1/7

### Budblast (*Pycnostysanus azaleae*)



Cette maladie inféodée aux rhododendrons est due à un champignon propagé par la cicadelle du rhododendron *Graphocephala fennahi*. Les symptômes se traduisent par le noircissement et l'avortement des boutons floraux.

Surveillez les nouveaux plants et lutez contre la cicadelle si la maladie s'est manifestée.

BSV 1.

### Chancre du marronnier (*Pseudomonas syringa* pv *aesculi*)



Cette maladie d'origine bactérienne cause le dépérissement des marronniers. Les symptômes caractéristiques sont visibles sur l'écorce. Cette maladie est devenue courante et comme pour beaucoup de maladies touchant les arbres, elle touche essentiellement des arbres affaiblis. Il est donc primordial de préserver les arbres dans de bonnes conditions pour maintenir leur état de santé.

BSV 2/4

Financé par

### **Ustuline brûlée (*Kretzschmaria deusta*)**



Ce champignon assez répandu se développe dans le bois, au cœur de l'arbre et émet tardivement dans son développement des fructifications en forme de croutes blanc-gris puis noires. Il infecte surtout le hêtre. L'arbre devient dangereux à cause de cette pourriture alvéolaire qui le rend cassant.

BSV 2.

### **Rouille de la rose trémière (*Puccinia heterospora*)**



Causée par un champignon, les rouilles sont courantes sur de nombreux végétaux. Cependant, cette espèce concerne ici la famille des Malvacées. Le développement de la maladie est notamment lié à l'espèce et à l'humidité ambiante. Les dégâts peuvent être localement impressionnants.

BSV 3.

### **Chalarose du frêne (*Hymenoscyphus fraxineus*)**



Cette maladie causée par un champignon est présente en Normandie depuis plus de 10 ans. Les arbres jeunes meurent rapidement en se desséchant mais les arbres plus âgés dépériront plus lentement. Heureusement, il semblerait qu'un certain nombre de sujets sont naturellement résistants... à suivre.

BSV 4

### **Suie de l'érable (*Cryptostroma corticale*)**



Ce champignon cause des dépérissements rapides d'érable mais ce sont les spores noires qui sont les plus préoccupants car ils ont un impact sur la santé humaine lors du travail au contact de bois infectés.

Plante&Cit  et FREDON France ont  dit  un guide sur le sujet, [t l chargeable gratuitement en ligne.](#)

BSV 4

Financ  par

### Anthracnose du saule (*Marssonina salicicola*)



Ce champignon trouve ses hôtes parmi les saules affaiblis et fragilisés. Il se développe sur les feuilles, causant des taches noires et le jaunissement puis leur chute prématurée.

BSV 5

### Chancre à *Pezicula* sur tilleul (*Pezicula cinnamomea*)



Ce champignon a été identifié pour la première fois sur tilleul en Normandie. Habituellement non pathogène, il a changé de comportement chez ces tilleuls après un stress hydrique et cause des fissures dans l'écorce, des écoulements et le dépérissement des arbres.

BSV 5

### Tache noire du rosier (*Marssonina rosae*)



Cette maladie est très courante chez les rosiers et est toujours observée, notamment sur les variétés sensibles. Le plus souvent, elle n'a que très peu d'impact.

BSV 5

### Moniliose (*Monilinia fructigena*)



De la formation des fruits jusqu'au stockage, la moniliose peut s'exprimer et faire pourrir les pommes et les poires. Les bonnes pratiques sont rappelées dans les BSV correspondants.

BSV 5/7

Financé par

## Maladie du balai de sorcière du cerisier (*Taphrina cerasi*)



Cette curiosité de la nature est due à la réaction de l'arbre face à un champignon microscopique.

BSV 6

Financé par



# VIGILANCE



## Dépérissement des charmes (*Cryphonectria carpinicola*)



Un nouveau champignon est signalé en Europe et en France. Ce champignon cause des nécroses de l'écorce, des fructifications orangées sur les branches et troncs et le dépérissement de branches pouvant entraîner la mort de l'arbre. Ce pathogène est préoccupant pour les forêts et les espaces verts urbains.

BSV 1.

## Capricorne asiatique (*Anoplophora glabripennis*)



Ce coléoptère originaire d'Asie, classé Organisme de Quarantaine Prioritaire (OQP), a été détecté plusieurs fois en France mais il est établi dans d'autres pays européens. Ses larves se développent en creusant le bois et émergent après nymphose, par un trou circulaire. Il s'attaque à de nombreuses espèces et constitue une menace pour de très nombreux arbres.

BSV 2.

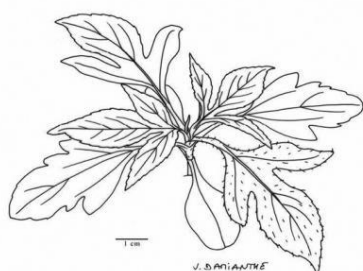
## Nématode du pin (*Bursaphelenchus xylophilus*)



Ce ver microscopique est classé OQP (Organisme de Quarantaine Prioritaire). Il est propagé par un coléoptère et les échanges de bois infecté. Cet organisme cause très rapidement le dessèchement des pins infectés. Le premier foyer français a été détecté dans les Landes en fin d'année.

BSV 3.

## Ambrosie trifide (*Ambrosia trifida*)



Cette plante annuelle émergente est de plus en plus présente en France. Elle pose des soucis en agriculture, du fait de son développement important et rapide, et pour la santé humaine à cause de son pollen très allergisant. Elle est notamment propagée via des graines et semences contaminées. Repérée rapidement, elle peut être arrachée.

BSV 4

Financé par

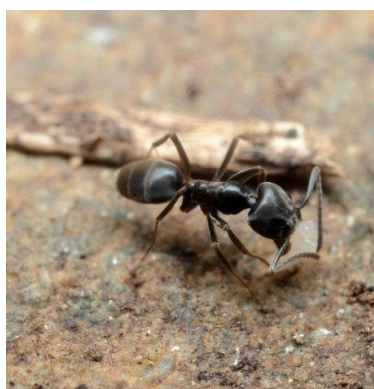
### Raisin d'Amérique (*Phytolacca americana*)



Cette plante invasive, plutôt rare en Normandie, a été signalée. Le phytolaque est vivace, il s'adapte à tous les terrains et est toxique pour l'Homme. Il est vivement recommandé de l'arracher dès qu'il est identifié.

BSV 5

### Fourmis invasives (*Tapinoma sp.*)



Ces fourmis invasives ont été signalées pour la première fois en Normandie. Les colonies de ces fourmis sont très importantes et causent des dégâts, notamment aux végétaux. Ce sujet préoccupant sera suivi en 2026.

BSV 6

---

**Signalez toute suspicion au SRAL/DRAAF Normandie  
ou à FREDON Normandie**

---

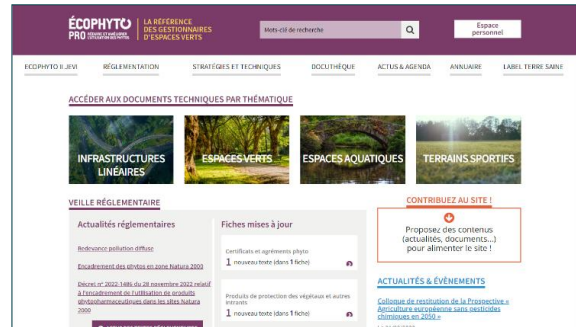
Financé par



## LIENS UTILES

### Portail ECOPHYTO PRO

Dans le cadre du plan **ECOPHYTO**, un site internet réunissant des références et connaissances pour les gestionnaires d'espaces verts sur la réduction des produits phytosanitaires a été mis en place. Vous pouvez y retrouver des retours d'expérience, des documents de communication, des plaquettes techniques, etc.



### Portail e-phytia INRAE

Le portail INRAE **e-phytia** héberge plusieurs applications en santé des plantes permettant notamment :

- d'identifier les maladies et ravageurs de diverses plantes cultivées, de connaître leur biologie, et enfin de choisir des méthodes de protections pertinentes ;
- de mettre en pratique en connaissance de cause des méthodes de protection biologiques et/ou alternatives ;
- de réaliser de l'épidémiologie, voire contribuer à des sciences participatives.



### Portail Infloweb

**Infloweb** s'intéresse aux principales mauvaises herbes rencontrées dans les grandes cultures françaises. C'est un portail fiable pour l'aide à l'identification des adventices.



### Espace Biocontrôle

**EcophytoPIC** a créé un nouvel espace dédié au biocontrôle et à la lutte biologique. Vous y trouverez des informations claires et synthétiques sur ces sujets ainsi que de nombreux liens vers diverses études et informations plus poussées et des formations sur le sujet.



Ce bulletin est produit à partir d'observations ponctuelles réalisées sur un réseau d'espaces verts. S'il donne une tendance de la situation sanitaire régionale, les observations ne peuvent être transposées telles quelles à tous les espaces verts. FREDON Normandie dégage toute responsabilité quant aux décisions prises par les exploitants, jardiniers amateurs ou tous autres détenteurs de végétaux et les invite à prendre toutes les décisions pour la protection de leurs cultures sur la base d'observations qu'ils auront réalisées sur leurs parcelles et/ou en s'appuyant sur les préconisations issues de bulletins techniques ou de conseils obtenus auprès de professionnels agréés.

**Observations** : Mélanie BERGHMAN, FREDON Normandie, observateurs jardiniers amateurs, professionnels et agents de collectivités.

**Rédaction et animation** : FREDON Normandie

**Directeur de la publication** : David PHILIPPART

**Reproduction intégrale de ce bulletin autorisée.**

**Reproduction partielle autorisée avec la mention « extrait du BSV JEVI bilan 2025 du 13/04/2026 »**

**Coordination et renseignements** : Mélanie BERGHMAN – [melanie.berghman@fredon-normandie.fr](mailto:melanie.berghman@fredon-normandie.fr)

Financé par





## NOTE BIODIVERSITE



Ce bulletin est produit à partir d'observations ponctuelles réalisées sur un réseau d'espaces verts. S'il donne une tendance de la situation sanitaire régionale, les observations ne peuvent être transposées telles quelles à tous les espaces verts. FREDON Normandie dégage toute responsabilité quant aux décisions prises par les exploitants, jardiniers amateurs ou tous autres détenteurs de végétaux et les invite à prendre toutes les décisions pour la protection de leurs cultures sur la base d'observations qu'ils auront réalisées sur leurs parcelles et/ou en s'appuyant sur les préconisations issues de bulletins techniques ou de conseils obtenus auprès de professionnels agréés.

**Observations :** Mélanie BERGHMAN, FREDON Normandie, observateurs jardiniers amateurs, professionnels et agents de collectivités.

**Rédaction et animation :** FREDON Normandie

**Directeur de la publication :** David PHILIPPART

**Reproduction intégrale de ce bulletin autorisée.**

**Reproduction partielle autorisée avec la mention « extrait du BSV JEVI bilan 2025 du 13/04/2026 »**

**Coordination et renseignements :** Mélanie BERGHMAN – [melanie.berghman@fredon-normandie.fr](mailto:melanie.berghman@fredon-normandie.fr)

Financé par