



Cultures légumières

Région Normandie

BSV Normandie n°02 du 27 février 2025

Un temps sec s'installe jusqu'au milieu de la semaine prochaine.

L'essentiel de la semaine

Chou : avec le redoux vigilance vis-à-vis des maladies.

Poireau : pression mildiou importante.

Prochain bulletin en mars, semaine 11



Animatrice référente

Marie-Laure BLANC
FREDON NORMANDIE
02 31 46 96 53
marie-laure.blanc@fredon-normandie.fr

Animatrice suppléante

Marielle SUIRE
CA 76
02 35 59 47 50
marielle.suire@seine-maritime.chambagri.fr

Directeur de la publication

Sébastien WINDSOR
Président de la Chambre
d'agriculture de région
Normandie

BSV consultable sur les sites
de la DRAAF, des Chambres
d'agriculture et des partenaires
du programme

Abonnez-vous sur
normandie.chambres-agriculture.fr

Action du plan Écophyto pilotée
par les Ministères en charge de
l'agriculture, de l'écologie, de
la santé et de la recherche avec
l'appui technique et financier de
l'Office Français de la Biodiversité

Sommaire :

CHOU : 2
POIREAU : 3
« Méthodes alternatives : des produits de biocontrôle existent » 5



- Saison 2 -

Webinaires DEPHY FERME

Comment le réseau DEPHY FERME a-t-il atteint ses résultats de réduction des produits phytosanitaires ? Au travers des épisodes des Webinaires DEPHY FERME, découvrez et discutez des résultats des travaux du réseau DEPHY.

<https://lnk.pmlta-etaa-0.ovh/T74jGe5SGPbY9ZtDqXDDUPWCA/10909711410510104510809711711410104609810809711009906410211410110011111004511011114109097110100105101046102114/m96PW2600608/versionWeb.html>



Avec le soutien financier de



CHOU :

Suivi :

Département	Bassin	Parcelles suivies	Stade
14	Nord de Caen	2 parcelles de chou	Croissance de la fleur à récolte
50	Val de Saire	4 parcelles de chou	
	Surtainville	1 parcelle de chou en AB	

Aleurode :

Observations :

Leur présence est nulle dans le nord Cotentin et très faible dans les deux parcelles observées dans le Calvados.

Evolution du risque :

Ces mouches blanches se retrouvent préférentiellement sur les choux de Milan et de Bruxelles, à la face inférieure des feuilles. Les effectifs sont nuls à très faibles et les récoltes étant proches, le risque de pullulation peut être écarté désormais.

Maladies foliaires :

Observation :

Depuis le précédent bulletin, la maladie des taches noires (*Mycosphaerella brassicicola*) est stable dans les parcelles de chou du nord Cotentin. Sa présence est notée sur 57% des choux en moyenne contre 56% dans le précédent bulletin.

Les taches d'*Alternaria* sp. observées dans le nord Cotentin sont notées en moyenne sur 63% des choux contre 47% dans le bulletin précédent.

Les taches de bactériose à *Xanthomonas campestris* sont toujours présentes dans cinq parcelles quel que soit le secteur sur 28 à 50% des choux.

Phytophthora brassicae :

Cette maladie est notée ponctuellement dans deux parcelles sur 1 à 8% des choux de Milan en cours de récolte



Phytophthora brassicae

Evolution du risque :

Le temps plus doux annoncé et la forte présence d'humidité en parcelle sont favorables au développement des maladies fongiques/bactéries sur le feuillage des choux.

Gestion du risque :

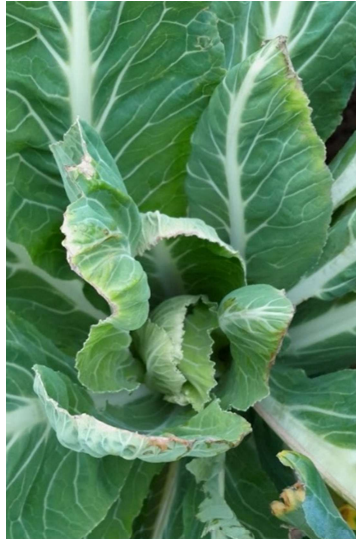
Prophylaxie :

- Pour *Mycosphaerella* les variétés ont des sensibilités très variables. Certaines variétés de choux-fleurs d'hiver et de printemps sont tolérantes ou moyennement sensibles.
- Pour *Xanthomonas campestris*, les variétés ont des sensibilités très variables.

Problème physiologique :

Observation :

Les cas de tip-burn observés sur chou-fleur de printemps dans le Calvados progressent à la faveur de l'humidité ambiante importante.



Décembre 2024



-> janvier 2025



-> février 2025

Evolution du risque :

Ces lésions sont liées à une mauvaise alimentation calcique. Par temps sec, les nécroses s'arrêtent et seront parées à la récolte. Si le temps est humide, elles peuvent servir de départ à des pourritures secondaires. Evolution à suivre.

Gestion du risque :

Prophylaxie :

Il existe des différences de sensibilité variétale.

POIREAU :

Suivi :

Département	Bassin	Parcelles suivies	Stade
27 - 76		2 parcelles	De +10 feuilles à récolte
	Mont Saint Michel	3 parcelles	
50	Créances	4 parcelles	
	Val de Saire	5 parcelles	
	Surtainville	2 parcelles	

Rouille :

Observations :

Globalement peu de nouvelles pustules dans les parcelles du réseau. Leur présence est constatée dans six parcelles sur 10 à 28% des poireaux.

Evolution du risque :

Les températures froides n'ont pas été favorables à son développement. Les conditions optimales pour l'infestation sont une température de 15°C et 100% d'humidité pendant 4 heures. Au vu de la faible présence en parcelle, **le risque reste faible sur variété non sensible**. A suivre en fonction de la sensibilité variétale, du redoux actuel, des pluies et du créneau de production.

Alternaria / Stemphylium :

Observations :

Des taches récentes sont toujours observées dans toutes les parcelles du nord Cotentin sur 28 à 56% des plantes.

Evolution du risque :

Des températures comprises entre 12 et 34°C, et une humidité élevée sont favorables au développement de ces maladies. Evolution à suivre en fonction du redoux actuel, de la sensibilité variétale et du créneau de production.

Gestion du risque :

Prophylaxie : privilégiez les variétés peu sensibles.

Mildiou :

Observations :

	Situation	Tendance
76	Présence en augmentation dans une parcelle.	↗
50 - Mt St Michel	Taches récentes dans une parcelle sur 2% des poireaux. Pression en recul depuis le précédent bulletin grâce à la récolte de la variété Oslo.	↘
50 - Créances	Des taches récentes ont été observées dans deux parcelles sur 11 à 14% des poireaux.	=
50 - Surtainville	Présence de taches récentes dans les deux parcelles sur 12 à 20% des poireaux contre 12% en moyenne dans le précédent bulletin.	↗
50 - Val de Saire	La présence de taches est notée dans toutes les parcelles sur 34% des plantes en moyenne contre 13% des poireaux dans le précédent bulletin.	↗

Biologie :

La conservation de cet agent pathogène se fait dans le sol. Ce champignon se développe entre 5 et 25°C avec une température optimale de 10 à 15°C. Les pluies permettent la dispersion des spores et favorisent les contaminations par éclaboussures sur le feuillage.

Les symptômes de cette maladie apparaissent lorsque des périodes douces et humides succèdent à une période plus froide. Attention, une période de gel suivie d'un redoux est favorable au développement de la maladie.

Evolution du risque :

Les périodes de redoux ont été **très favorables** à la sortie de taches de cette maladie notamment dans le nord Cotentin où elles progressent depuis le précédent bulletin. **Le risque reste important** avec le redoux actuel et l'inoculum qui peut être important dans certaines parcelles.

Evolution à suivre en fonction de la sensibilité variétale et du créneau de production.

Gestion du risque :

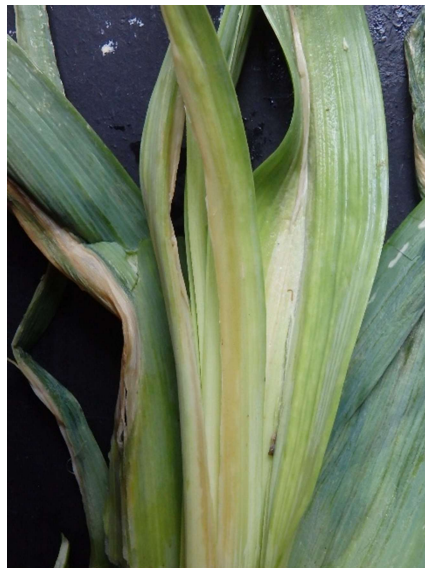
Prophylaxie : privilégiez les variétés peu sensibles

Pourriture :**Observations :**

Depuis fin janvier, des pourritures jusqu'à la liquéfaction sont observées au cœur des poireaux dans certaines zones de production. Ces pourritures touchent les feuilles centrales. Il est compliqué de mettre un seul nom sur ces complexes mais un développement bactérien lié à des blessures causées par la grêle (impact sur les feuilles ou accumulation dans le cornet) ainsi que le froid est privilégié. Le froid et les conditions asphyxiantes (eau dans les parcelles) amplifient le phénomène.



Feuilles intérieures pourries, liquéfiées (Sileban et CA 76)



Zone en haut du cornet en début de liquéfaction

B

« Méthodes alternatives : des produits de biocontrôle existent »

Le biocontrôle vise la protection des plantes en privilégiant l'utilisation de mécanismes et d'interactions naturels. A l'inverse de la lutte chimique, il est fondé sur la gestion des équilibres des populations d'agresseurs plutôt que sur leur éradication.

<https://ecophytopic.fr/reglementation/proteger/liste-des-produits-de-biocontrole>

Il existe des produits de biocontrôle autorisés pour différents usages

Retrouvez la liste actualisée régulièrement sur le site : <http://www.ecophytopic.fr/>

Afin d'informer et de sensibiliser les partenaires du plan Ecophyto normand, les 5 fiches techniques de biocontrôle conçues par l'IBMA (Association Internationale des Producteurs de Produits de Biocontrôle) ont été « labellisées Ecophyto », avant d'être rééditées et diffusées en région :

<https://normandie.chambres-agriculture.fr/sinformer/concilier-agriculture-et-territoires/environnement-et-paysages/ecophyto/biocontrole>

Le BSV est un outil d'aide à la décision, les informations données correspondent à des observations réalisées sur un échantillon de parcelles régionales. Le risque annoncé correspond au risque potentiel connu des rédacteurs et ne tient pas compte des spécificités de votre exploitation. Par conséquent, les informations renseignées dans ce bulletin doivent être complétées par vos propres observations avant toute prise de décision.

Crédit photos : FREDON Normandie
sauf mention particulière