



# Cultures légumières

Région Normandie

BSV Normandie n°23 du 05 septembre 2024

C'est une météo nuageuse, pluvieuse, quasi automnale qui s'installe. Des éclaircies entrecoupées d'averses sont annoncées avec un vent de nord/nord-est.



**FREDON**  
NORMANDIE

**Animatrice référente**

Marie-Laure BLANC  
FREDON NORMANDIE  
02 31 46 96 53  
marie-laure.blanc@fredon-normandie.fr

**Animatrice suppléante**

Marielle SUIRE  
CA 76  
02 35 59 47 50  
marielle.suire@seine-maritime.chambagri.fr

**Directeur de la publication**

Sébastien WINDSOR  
Président de la Chambre  
d'agriculture de région  
Normandie

BSV consultable sur les sites  
de la DRAAF, des Chambres  
d'agriculture et des partenaires  
du programme

Abonnez-vous sur  
[normandie.chambres-agriculture.fr](http://normandie.chambres-agriculture.fr)

Action du plan Écophyto pilotée  
par les Ministères en charge de  
l'agriculture, de l'écologie, de  
la santé et de la recherche avec  
l'appui technique et financier de  
l'Office Français de la Biodiversité

**L'essentiel  
de la  
semaine**

**Carotte - céleri** : captures de mouches de la carotte en augmentation dans la Manche.  
Progression de la septoriose sur céleris.  
**Chou** : des chenilles sont toujours présentes, à surveiller.  
**Poireau** : présence de thrips mais conditions peu favorables.  
**Salade** : présence de chenilles à surveiller.

**SOMMAIRE :**

CAROTTE - CELERI : ..... 2  
 CHOU - NAVET : ..... 5  
 OIGNON : ..... 9  
 POIREAU : ..... 10  
 SALADE : ..... 13  
 Notes nationales biodiversité : ..... 17  
 Reconnaître les auxiliaires : ..... 17  
 Méthodes alternatives : des produits de biocontrôle existent ..... 18  
 Résistance aux produits phytosanitaires : ..... 18

**FOCUS : *Helicoverpa armigera***

Noctuelle de la tomate, noctuelle des soies du maïs

Dans notre région, sa présence était observée plutôt ponctuellement sous serre dans des tomates lors des étés chauds. Depuis plusieurs années sa présence est observée dans les dernières séries de 'salades' où les chenilles causent des dégâts en se mettant très rapidement après éclosion à l'abri dans la pomme.



Papillon d'*Helicoverpa armigera*

Plus d'info :

[https://nouvelle-aquitaine.chambres-agriculture.fr/fileadmin/user\\_upload/Nouvelle-Aquitaine/094\\_Inst-Nouvelle-Aquitaine/Documents/Ecophyto/Journees\\_techniques\\_ecophyto/Fiches\\_techniques/Fiche\\_technique\\_Helicoverpa\\_BG-V2.pdf](https://nouvelle-aquitaine.chambres-agriculture.fr/fileadmin/user_upload/Nouvelle-Aquitaine/094_Inst-Nouvelle-Aquitaine/Documents/Ecophyto/Journees_techniques_ecophyto/Fiches_techniques/Fiche_technique_Helicoverpa_BG-V2.pdf)



Avec le soutien financier de



# CAROTTE - CELERI :

Suivi :

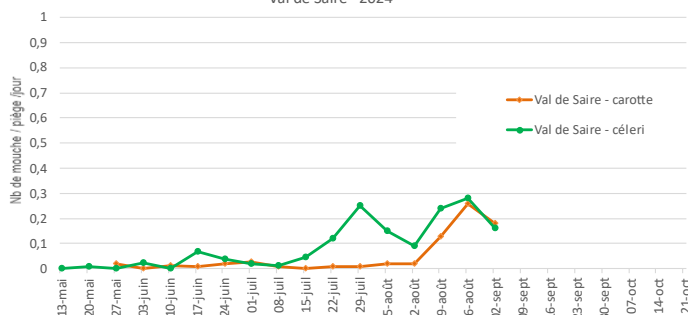
Département	Bassin	Carotte	Céleri rave	Céleri branche	Stade
<b>Parcelles suivies</b>					
<b>14</b>		2	3	/	
<b>76</b>		1	1	/	
<b>50</b>	Mont Michel	5	3	/	Céleri : croissance du feuillage ou de la rave. Carotte : grossissement à récolte
	Créances	5	/	/	
	Surtainville	2	1	/	
	Val de Saire	4	/	3	
<b>27</b>	Vallée de Seine	/	2	1	

## Mouche de la carotte :

### Piégeage :

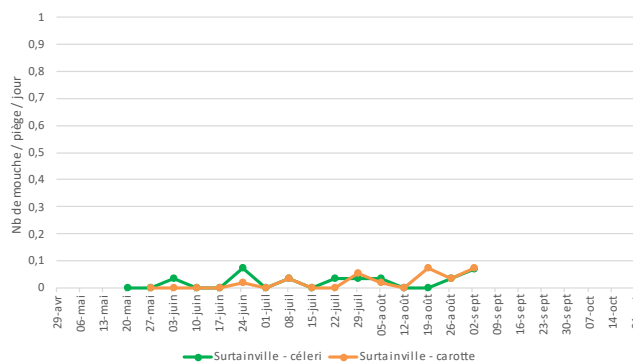
Val de Saire :

Evolution des captures de mouche de la carotte  
Val de Saire - 2024



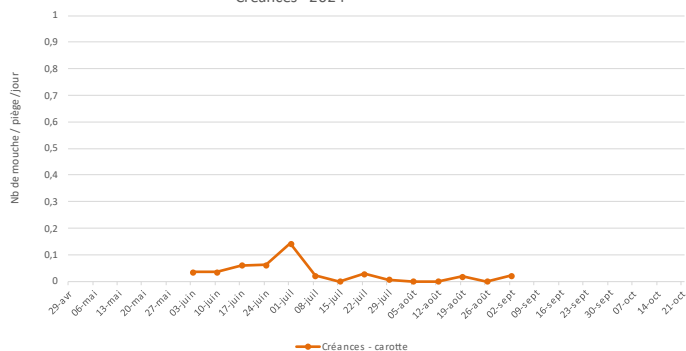
Surtainville :

Moyenne des piégeages mouche de la carotte  
Surtainville - 2024



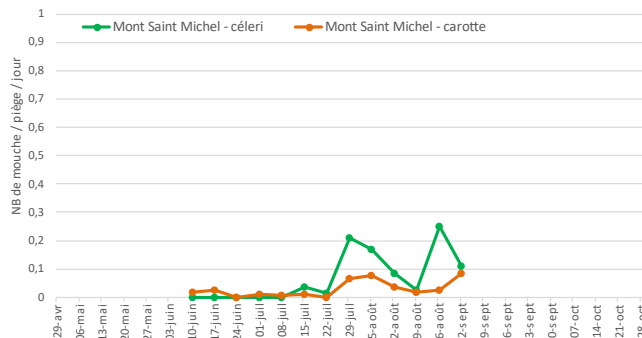
Créances :

Evolution des captures de mouche de la carotte  
Créances - 2024

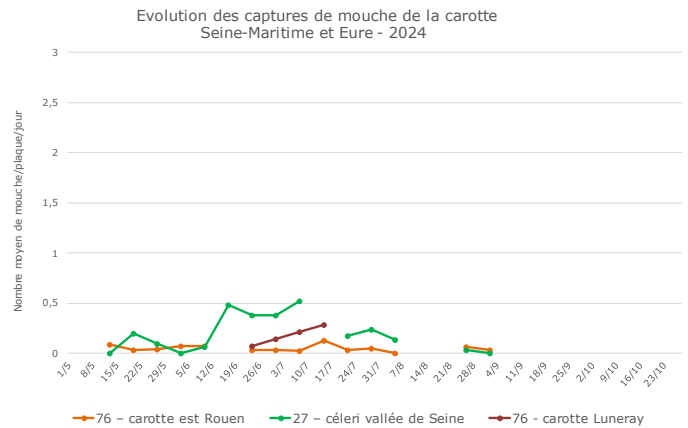
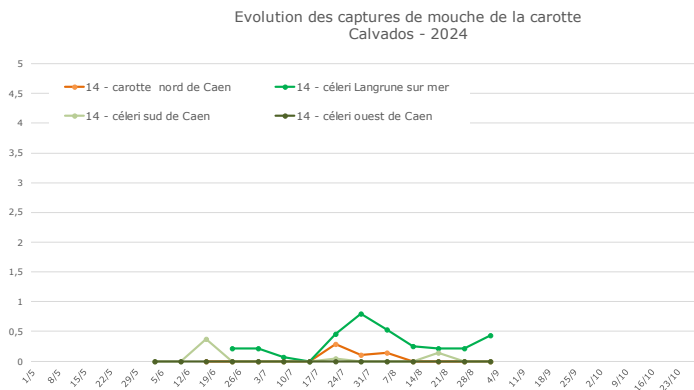


Mont Saint Michel :

Evolution des captures de mouche de la carotte  
Mont Saint Michel - 2024



Calvados :



### Nuisibilité :

Ce sont les larves qui sont responsables des dégâts observés sur les cultures d'Apiacées.

Pour en savoir plus : <https://www.ctifl.fr/ravageur-connaissance-et-maitrise-de-la-mouche-de-la-carotte-point-sur-les-maladies-et-ravageurs-le-3>

### Evolution du risque :

Une activité de la mouche de la carotte est observée dans plusieurs secteurs quelle que soit la culture dans le département de la Manche. Evolution à suivre avec les prochains relevés.

### Gestion du risque :

#### Prophylaxie :

La pose et le maintien d'un voile anti-insecte sont recommandés pendant la durée du vol sur les cultures Apiacées sensibles.

Les rotations sont indispensables pour éviter que les mouches issues des pupes hivernantes émergent sous les bâches. L'éloignement de parcelles implantées en carotte l'année précédente est également recommandé.

## Mouche du céleri :

### Observation :

Aucune nouvelle galerie n'a été observée sur les céleris-branche du val de Saire.

### Piégeage :

Aucune capture depuis trois semaines dans les parcelles de céleris-branche.

nb moyen de mouche du céleri/plaque/jour	Semaine 29	Semaine 30	Semaine 31	Semaine 32	Semaine 33	Semaine 34	Semaine 35	Semaine 36
Val de Saire	0,05	0,10	0,14	0,03	0,03	0	0	0

### Seuil indicatif de risque :

Sur céleri-branche : pendant tout le cycle car il y a dépréciation du feuillage en cas de galeries.

### Evolution du risque :

Les captures sont nulles dans le val de Saire. Il y a donc peu à pas de risques de nouvelles galeries sur les céleris-branche.

### Gestion du risque :

**Prophylaxie :** la pose et le maintien d'un voile anti-insecte sont recommandés pendant la durée du vol sur les jeunes plants.

## Septoriose :

### Observations :

Cette maladie est maintenant présente dans tous les secteurs sur céleris-rave et sur céleris-branche.

### Nuisibilité :

Le développement de la septoriose est favorisé par des périodes humides avec des températures optimales se situant entre 20 et 23 °C. L'apparition des symptômes se fait sur les vieilles feuilles avec progression vers les jeunes feuilles et pétioles. Selon les conditions climatiques, les taches n'apparaissent que 7 à 14 jours après l'infection. Les plantes infestées forment des foyers.



Taches de septoriose

### Evolution du risque :

Les températures actuelles et les fréquentes averses sont favorables à l'extension de cette maladie.

### Gestion du risque :

#### Prophylaxie :

- Favoriser la rotation des cultures (> 2 ans) avec des plantes non-hôtes.
- Éliminer et enfouir profondément dans le sol les débris végétaux pour accélérer leur décomposition.
- Le travail au champ doit se faire lorsque le feuillage est sec.
- Éviter les irrigations qui favorisent une longue durée d'humectation du feuillage (par exemple, ne pas arroser en soirée ou début de nuit).
- Il existe des différences de sensibilité variétale notamment en céleris branche.

## Alternaria :

### Observations :

Cette maladie est stable dans les parcelles de carottes des secteurs du val de Saire, de Surtainville et de Créances.

### Evolution du risque :

Les averses sont favorables au maintien de l'humidité et donc au développement de cette maladie. A surveiller, notamment sur les cultures à fort développement foliaire. L'irrigation est aussi un facteur favorisant.

## Oïdium :

### Observations :

Cette maladie est présente depuis la semaine dernière dans une parcelle de carotte du secteur de Créances, peu à pas d'évolution depuis.

### Evolution du risque :

Cette maladie est favorisée par un temps sec et des températures supérieures à 20°C. Les fréquentes averses actuelles ne sont donc pas favorables à son extension.



Oïdium

## CHOU - NAVET :

Suivi :

Département	Bassin	Parcelles suivies	Stade
76		4 parcelles	Choux : 10
14	Nord de Caen	3 parcelles de choux de Milan et cabus	feuilles à récolte
	Mont Saint Michel	1 parcelle de navet	Navet :
	Val de Saire	5 parcelles de choux	cotylédons à
50		3 parcelles de navet	racine en cours
	Surtainville	1 parcelle de choux	de
		1 parcelle de navet	grossissement

### Aleurode :

#### Observations :

Des aleurodes (adultes et larves) sont notées dans cinq parcelles de choux du Calvados et de la vallée de Seine sur 40 à 100% des plantes. Les effectifs vont de 1 à 3 individus par chou.

#### Evolution du risque :

Ces mouches blanches se retrouvent préférentiellement sur les choux de Milan et de Bruxelles. Les températures actuelles restent favorables à leur installation et à leur multiplication. Observez attentivement vos parcelles.

Aleurode du chou adulte (*Aleyrodes proletella*)



#### Gestion du risque :

##### Biocontrôle :



Des produits de biocontrôle sont autorisés pour lutter contre ce bio agresseur. Ils sont consultables à l'adresse suivante : <https://ecophytopic.fr/reglementation/proteger/liste-des-produits-de-biocontrôle>  
Contactez votre technicien.

### Altise :

#### Observations :

Des altises (1 à 2 par plante) sont présentes dans une parcelle de la vallée de Seine sur 10% des choux et dans une parcelle de navet du val de Saire sur 24%.

#### Nuisibilité :

Leur nuisibilité est liée aux morsures circulaires de 1 à 2 mm perforantes ou non sur les feuilles. En cas de population importante et de températures élevées, les altises peuvent détruire les plus jeunes plants.

**Le stade sensible va de la plantation au stade 10 feuilles.**

#### Evolution du risque :

Les fréquentes averses ne sont pas favorables à leur développement et la présence en parcelle est très faible. Globalement, pas de risque.

Une surveillance régulière de vos parcelles de jeunes plants est conseillée. Elle vous permettra d'apprécier l'évolution des populations.

#### Gestion du risque :

##### Prophylaxie :

- Un travail du sol superficiel et régulier perturbe le développement des altises.
- Eliminer toutes les adventices, en particulier celles de la famille des crucifères. En effet, elles permettent aux altises de s'abriter et de se maintenir.
- Favoriser un développement rapide des jeunes plants.
- La pose d'un voile/filet anti-insectes dès le début d'activité de l'altise permet de réduire le niveau d'attaque. Par contre, elle peut présenter un risque, si aucune rotation n'a été pratiquée.

## Chenilles :

### Observations :

Comme les semaines précédentes, des chenilles sont toujours présentes dans les parcelles du réseau.

Elles sont observées dans sept parcelles sur 16 à 60% des choux.

Dans de nombreux cas, les chenilles de noctuelle et/ou piérides de la rave sont présentes au cœur des choux. Selon les parcelles, ce sont des chenilles de noctuelles, et/ou de piérides (rave et/ou chou) et/ou teigne qui sont présentes quel que soit le secteur.



Chenilles de piérides du chou (SILEBAN)



Chenille de noctuelle

### Evolution du risque :

Surveillez la présence de chenilles dans les parcelles de chou d'automne. Observez attentivement le feuillage et le cœur des jeunes choux et les séries en début de pomaison afin de repérer les toutes premières chenilles.

Les chenilles de noctuelle, de teigne et de piéride de la rave pénètrent dans les pommes et y laissent des déjections. Celles de piéride du chou restent sur les feuilles extérieures.

### Gestion du risque :

#### Biocontrôle :



Des produits de biocontrôle sont autorisés pour lutter contre ce bio agresseur. Ils sont consultables à l'adresse suivante : <https://ecophytopic.fr/reglementation/proteger/liste-des-produits-de-biocontrole>  
Contactez votre technicien.

## Mouche du chou :

### Observation :

Aucune attaque n'a été notée dans les parcelles du réseau.

### Piégeage :

Des mouches sont toujours piégées sur le secteur du Mont Saint Michel.

nb moyen de mouche du chou/bol/semaine	Semaine 31	Semaine 32	Semaine 33	Semaine 34	Semaine 35	Semaine 36
Surtainville_chou	0	0	0	0	0	0
Surtainville_navet	0	0	0	0	0	0
Val de Saire_chou	0	0	0	0	0	0
Val de Saire_navet	0	0	0	0	0	0
Mt St Michel_navet	/	/	/	Mise en place	8	7

### Evolution du risque :

Une activité de cette mouche est enregistrée au Mont Saint Michel. Il faut être prudent et laisser la culture sous voile durant tout le cycle des crucifères racines.

### Gestion du risque :

#### Prophylaxie :

La pose d'un voile/filet anti-insectes sur les jeunes plantations dès le début d'activité de la mouche du chou permet de réduire significativement le niveau d'attaque.

## Pucerons verts et cendrés :

### Observation :

Des pucerons cendrés sont notés dans tous les secteurs dans quatre parcelles 1 à 5% des choux. Dans certains cas, ces foyers sont présents dans les cœurs, sur les pommes.

Des pucerons parasités sont observés (Cf p17 : reconnaître les auxiliaires).

Il n'est pas relevé de pucerons verts cette semaine.



Pucerons cendrés (SILEBAN)

### Evolution du risque :

Les fréquentes averses ne sont pas favorables à l'activité des pucerons. Surveillez régulièrement vos parcelles afin de repérer les premières colonies ainsi que l'installation et l'action de la faune auxiliaire.

Préservez les auxiliaires lorsqu'ils sont présents.

## Pigeon :

### Observation :

Des attaques sont observées dans deux parcelles du Calvados.

### Evolution du risque :

Dès que les parcelles sont débâchées, le risque est important. Surveillez vos jeunes plantations.

## Alternaria sp. :

### Observation :

Cette maladie est stable dans les parcelles du réseau. Les taches d'*Alternaria* sp. sont présentes dans toutes les parcelles du val de Saire et une parcelle du Calvados sur 12 à 100% des plantes.

### Evolution du risque :

Les périodes humides liées aux averses, à l'irrigation, ou à la rosée sont des facteurs de risque. Les températures et conditions climatiques sont favorables au développement de cette maladie. Surveillez vos parcelles.

### Gestion du risque :

#### Prophylaxie :

- Réaliser de longues rotations culturales : elles ne devront pas faire intervenir d'autres crucifères également sensibles.
- Assurer un bon drainage aux parcelles cultivées.
- Eviter les trop fortes densités de plantation afin de favoriser l'aération du feuillage.
- La proximité de crucifères touchées favorise les contaminations, surveiller les éventuels premiers foyers (dans les zones à plus forte humidité : autour des sprinklers par exemple).
- Préférer l'irrigation au goutte à goutte à l'aspersion. A défaut, réaliser les arrosages par aspersion le matin afin que la végétation ressuie rapidement en cours de journée.
- Eviter les irrigations quotidiennes (hors début de cycle et sols particuliers)
- Ne pas travailler dans la culture tant que la végétation est mouillée.
- Eliminer assez rapidement les débris végétaux, en cours de culture à la suite des différentes opérations culturales, et en fin de culture après l'arrachage des plantes. Ils devront être détruits ou enfouis profondément.

## Maladie des taches noires. :

### Observation :

La présence de *Mycosphaerella brassicicola* est notée dans deux parcelles (val de Saire et Seine-Maritime) sur 36 à 100% des plantes.

### Evolution du risque :

Les conditions humides actuelles et annoncées sont favorables à la dispersion et au développement de cette maladie.

### Gestion du risque :

#### Prophylaxie :

Les variétés ont des sensibilités à cette maladie très variables.

Certaines variétés de choux-fleurs d'hiver et de printemps sont tolérantes ou moyennement sensibles.

## Bactériose :

### Observation :

La nervation noire des crucifères est observée ponctuellement dans deux parcelles du nord Cotentin sur 4 à 8% des choux.

### Evolution du risque :

Des températures douces associées à l'irrigation et/ou aux pluies sont propices à la dissémination et l'expression des bactéries. Les conditions actuelles restent favorables.

### Gestion du risque :

#### Prophylaxie :

- Il existe des différences de sensibilité variétale.

## Rouille blanche :

### Observation :

Aucun nouveau symptôme n'a été observé cette semaine dans le secteur de Surtainville.

### Evolution du risque :

Les conditions régulièrement humides restent favorables à l'expression de cette maladie. Evolution à suivre.

### Gestion du risque :

#### Prophylaxie :

Il existe des différences de sensibilité variétale.



**OIGNON :**

Suivi :

Département	Bassin	Parcelles suivies	Stade
50	Mont Saint Michel	2 parcelles	Tombaison à récolte
76		1 parcelle	
14		6 parcelles	

**Fin des suivis.****Maladie des taches brunes (*Alternaria porri* et *Stemphylium vesicarium*) :****Observation :**

Comme la semaine dernière, cette maladie est notée dans toutes les parcelles du Calvados.



Maladie des taches brunes

**Evolution du risque :**

Les conditions climatiques (les températures et des rosées matinales, de l'humidité persistante, et de l'irrigation) sont favorables mais au vu du stade des oignons, il n'y a plus d'impact sur la culture.

**Gestion du risque :****Prophylaxie :**

- Evitez les irrigations excessives,
- Evitez que le feuillage reste longtemps humide suite à une irrigation.

## POIREAU :

Suivi :

Département	Bassin	Parcelles suivies	Stade
<b>76</b>		2 parcelles + 1 piégeage teigne en AB	
<b>14</b>	Nord de Caen	1 parcelle	
<b>50</b>	Mont Saint Michel	5 parcelles	De 6 à +9 feuilles
	La Haye Pesnel	1 parcelle en AB	
	Surtainville	2 parcelles	
	Val de Saire	7 parcelles plantées	
	Lingreville	1 piégeage teigne en AB	
	Créances	6 parcelles plantées dont 1 en AB	

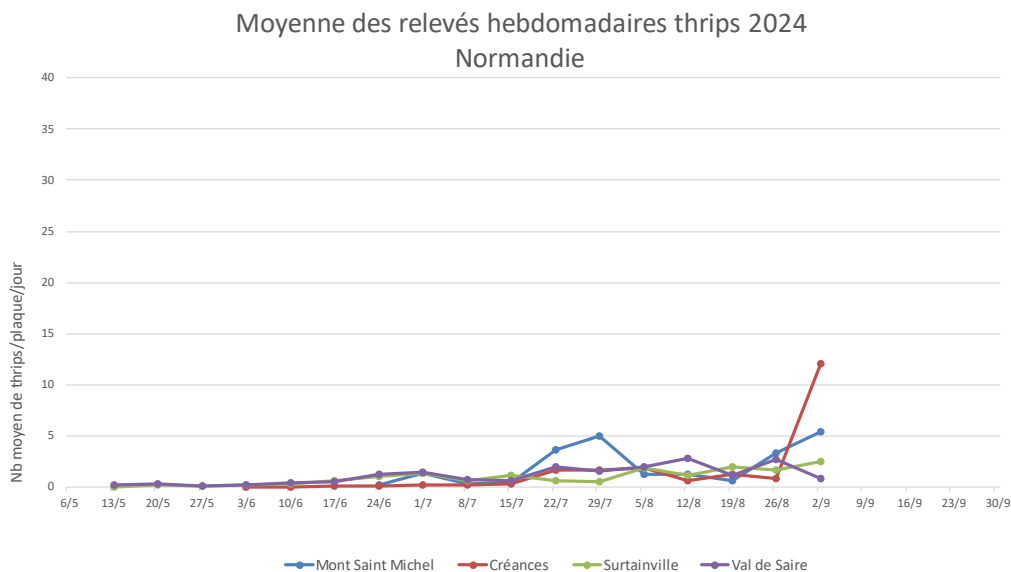
## Thrips :

### Observations :

La présence de thrips est toujours notée dans une majorité des parcelles de poireaux du réseau.

	Semaine 35	Semaine 36	Tendance
<b>Mont Saint Michel</b>	Présence dans les 5 parcelles sur 4 à 52% des plants moyenne 19% de plantes atteintes	Présence dans 3 parcelles sur 4 à 12% des plants moyenne 6% de plantes atteintes	↘
<b>Créances</b>	Présence dans les 6 parcelles sur 64 à 100% des plants moyenne 92% de plantes atteintes	Présence dans les 6 parcelles sur 48 à 100% des plants moyenne 91% de plantes atteintes	=
<b>Surtainville</b>	Présence dans 1 parcelle sur 80% des plants	Présence dans les 2 parcelles sur 26 à 56% des plantes	= à ↗
<b>Val de Saire</b>	Présence dans 5 parcelles sur 36 à 60% des plants moyenne 34% de plantes atteintes	A cause de la pluie, les observations dans les fûts n'ont pu être réalisées	/
<b>Calvados</b>	Présence sur 100% des plants	Présence sur 100% des plants	=
<b>Seine-Maritime</b>	Présence dans les 2 parcelles sur 40 à 100% des plants	Présence dans 1 parcelle sur 100% des plantes	=

## Piégeage :



Les captures poursuivent leur progression au Mont Saint Michel mais une augmentation très importante est enregistrée sur le secteur de Créances.

**Evolution du risque :**

Les fréquentes averses ne sont pas favorables au vol des thrips.

Sur le secteur de Créances, observez régulièrement vos parcelles car des populations sont installées. Ces observations vous permettront d'apprécier l'évolution de ces populations.

Il convient de raisonner le risque à la parcelle en fonction de la présence ou non de feuillage commercial, du créneau variétal et de la présence de thrips dans les poireaux.

**Gestion du risque :****Biocontrôle :**

Des produits de biocontrôle sont autorisés pour lutter contre ce bio agresseur. Ils sont consultables à l'adresse suivante : <https://ecophytopic.fr/reglementation/proteger/liste-des-produits-de-biocontrole>  
Contactez votre technicien.

**Teigne :****Observations :**

Aucune attaque n'a été observée dans les parcelles de poireaux du réseau.

**Piégeage :**

**Attention !**  
1 point blanc => teigne du poireau  
≠  
1 ligne blanche => teigne des crucifères



Adulte de teigne du poireau

Nb de papillon/piège/semaine	Semaine 31	Semaine 32	Semaine 33	Semaine 34	Semaine 35	Semaine 36
Créances	0	0	0	0	0	0
La Haye Pesnel	0	0	0	0	0	0
Lingreville	0	0	0	0	0	0
Vallée de Seine	0	0	/	/	0	0
Val de Saire	0	0	0	0	0	0
Surtainville	0	0	0	0	0	0
Montivilliers	/	/	0	0	0	0

**Evolution du risque :**

Aucune capture de teigne cette semaine. A ce jour, en l'absence de chenille, **le risque est nul**. Le risque débute dès la présence de chenilles. Observez attentivement vos parcelles.

**Gestion du risque :****Biocontrôle :**

Des produits de biocontrôle sont autorisés pour lutter contre ce bio agresseur. Ils sont consultables à l'adresse suivante : <https://ecophytopic.fr/reglementation/proteger/liste-des-produits-de-biocontrole>  
Contactez votre technicien.

**Rouille :****Observation :**

% de plantes avec présence de pustules de rouille	Semaine 35	Semaine 36	Tendance
<b>Mont Saint Michel</b>	Dans 2 parcelles Sur 8 à 20% des plants	Dans 2 parcelles Sur 4 à 16% des plants	=
<b>Créances</b>	Dans 2 parcelles Sur 12 à 20% des plants	Dans 2 parcelles Sur 8 à 20% des plants	=
<b>Surtainville</b>	0	Dans 1 parcelle Sur 8% des plantes	= à ↗
<b>Val de Saire</b>	Dans 4 parcelles Sur 8 à 12% des plants	Dans les 7 parcelles Sur 8 à 28% des plants	= à ↗
<b>Calvados</b>	0	0	=
<b>Seine-Maritime</b>	0	Dans 1 parcelle sur 5% des plantes	= à ↗

**Evolution du risque :**

Depuis la semaine dernière, des sorties de taches sont observées essentiellement dans le nord Cotentin. Dans l'ensemble, cette maladie reste cantonnée aux feuilles les plus âgées. Les conditions actuelles sont favorables à son développement. Surveillez vos parcelles. Le risque dépend de la sensibilité variétale, de l'irrigation et du créneau de production.

**Gestion du risque :**

**Prophylaxie :** privilégiez les variétés peu sensibles.

**Alternaria / Stemphylium :****Observations :**

Cette maladie est présente dans onze parcelles du réseau situées dans la Manche sur 1 à 80% des plantes.



Tache d'Alternaria

**Evolution du risque :**

Les conditions (températures et humidité) climatiques actuelles sont favorables à cette maladie. Le risque dépend aussi de la sensibilité variétale et du créneau de production.

**Gestion du risque :**

**Prophylaxie :** privilégiez les variétés peu sensibles.

## SALADE :

Suivi :

Département	Bassin	Parcelles suivies	Stade
14		3 parcelles	
76		3 parcelles	
50	Mont Michel	5 parcelles de laitues et 2 de frisées	De jeunes plants à proche récolte
	Créances	2 parcelles dont 1 en AB	
	La Haye Pesnel	1 parcelle en AB	
	Lingreville	1 piégeage noctuelle gamma	
	Surtainville	2 parcelles	
	Val de Saire	4 parcelles	
27		1 parcelle	

## Limace :

### Observations :

Comme les semaines précédentes, la présence de limaces est toujours notée dans une parcelle située dans le sud Manche.

### Pour en savoir plus :

- Note nationale BSV :

[http://www.ecophytopic.fr/sites/default/files/Limaces\\_Note\\_nationale\\_BSV\\_141010\\_cle84efec\\_0.pdf](http://www.ecophytopic.fr/sites/default/files/Limaces_Note_nationale_BSV_141010_cle84efec_0.pdf)

### Evolution du risque :

Le retour des conditions humides es de nouveau favorable à leur activité.

### Gestion du risque :

#### Prophylaxie :

- Les leviers agroécologiques sont les premières méthodes de lutte à mettre en œuvre. Ces mesures préventives visent à rompre le cycle de vie des limaces ou à limiter leur développement.
- les rotations : gestion de ce ravageur à l'échelle du système de culture. Par exemple, un précédent poireau est préférable à un précédent blé pour une culture de salade précoce.
- le travail du sol : même superficiel, il peut induire une forte mortalité sur les stades jeunes, la destruction de leur habitat. Il perturbe leur alimentation et leurs déplacements.
- la gestion des résidus de cultures permet la destruction des larves présentes ainsi que les abris.
- la gestion de la période d'interculture.

#### Biocontrôle :



Des produits de biocontrôle sont autorisés pour lutter contre ce bio agresseur. Ils sont consultables à l'adresse suivante : <https://ecophytopic.fr/reglementation/proteger/liste-des-produits-de-biocontrole> . Contactez votre technicien.

## Thrips :

### Observation :

A ce jour, la présence de thrips en parcelle reste faible. Ils sont notés dans quatre parcelles sur 8 à 60% des laitues.

### Evolution du risque :

Les populations restent faibles et les fréquentes averses ne sont pas favorables à leur développement ni à leur installation. Surveillez les séries en début de pomaison.

**Noctuelle *Autographa gamma* :****Piégeage :**

Les captures sont hétérogènes en fonction des secteurs.

nb moyen de papillon Ag/piège/semaine	Semaine 31	Semaine 32	Semaine 33	Semaine 34	Semaine 35	Semaine 36
<b>Surtainville</b>	2	2,5	7,5	2	1,5	2,5
<b>Val de Saire</b>	22,5	24,5	15,2	5,5	1,75	4,5
<b>Créances</b>	23	66	68	36	26	16
<b>Lingreville</b>	0	/	0	0	0	0
<b>Mont Saint Michel</b>	25	57	24	34	10	9,5
<b>Calvados</b>	7	8	14,5	2	6	0

**Observations :**

Des pontes et/ou des chenilles ont été notées :

- Mont Saint Michel : dans 2 parcelles sur 4 à 20% des laitues, présence en augmentation.
- Créances : dans 2 parcelles sur 4 à 8% des laitues, présence stable.
- Val de Saire : absence cette semaine, présence en recul.
- Surtainville : absence cette semaine, présence stable.
- Calvados : dans 2 parcelles sur 4 à 12% des laitues, présence stable.
- Vallée de Seine et Seine-Maritime : dans 2 parcelles sur 4 à 24% des laitues

**Evolution du risque :**

Hormis dans le nord Cotentin, une présence de ponte/et ou chenille est constatée.

Observez attentivement vos parcelles afin de repérer les jeunes chenilles. Les conditions climatiques restent favorables au développement des chenilles.

**Gestion du risque :****Biocontrôle :**

Des produits de biocontrôle sont autorisés pour lutter contre ce bio agresseur. Ils sont consultables à l'adresse suivante : <https://ecophytopic.fr/reglementation/proteger/liste-des-produits-de-biocontrole> . Contactez votre technicien.

**Noctuelle *Helicoverpa armigera* :****Piégeage :**

Nb papillon Ha/ piège / semaine	Semaine 31	Semaine 32	Semaine 33	Semaine 34	Semaine 35	Semaine 36
<b>Mont Saint Michel</b>	6	3	3	6	14	11
<b>Calvados</b>	0	0	0	2	9	2
<b>Vallée de Seine</b>	/	//	/	7	7	9

Les captures de ce papillon migrateur se poursuivent.

**Observations :**

Il n'est pas signalé de chenilles cette semaine.

**Pour en savoir plus :**

<https://ephytia.inra.fr/fr/C/16657/Hypp-encyclopedie-en-protection-des-plantes-Characteristiques-du-ravageur-et-de-ses-degats>

**Evolution du risque :**

Depuis plusieurs années, cette noctuelle migratrice atteint notre région. Contrairement à *Autographa gamma* (paragraphe ci-dessus), les chenilles se mettent très rapidement après éclosion à l'abri dans la pomme.

Observez attentivement vos parcelles afin de repérer les toutes jeunes chenilles.

Les conditions climatiques restent favorables au développement des chenilles.



Chenille dans pomme d' 'Iceberg'

## Pucerons :

### Observation :

La présence de pucerons est signalée dans sept parcelles cette semaine contre trois la semaine dernière. Ils sont présents sur 4 à 32% des plantes.

### Seuil indicatif de risque :

Pour les productions de frais : 20% de salades occupées par au moins un puceron aptère en été.



#### Résistance :

Des résistances sont répertoriées vis-à-vis de *Nasonovia ribisnigri*.

Plus de détails : <https://www.r4p-inra.fr/fr/statut-des-resistances-en-france/>

### Evolution du risque :

Les conditions climatiques ont été favorables à leur développement. Surveiller régulièrement vos parcelles afin de repérer les premières colonies et la présence de la faune auxiliaire.

## Mildiou :

### Observations :

Des taches de mildiou sont toujours signalées sur des variétés sensibles au stade récolte dans le département de la Manche.

#### Pour en savoir plus :

<http://ephytia.inra.fr/fr/C/5843/Salades-Biologie-epidemiologie>

### Evolution du risque :

Restez vigilants et surveillez vos parcelles, notamment si du mildiou est présent dans l'environnement, en cas de fortes rosées, sur les variétés sensibles et sur les stades proches de la récolte. Les conditions climatiques sont favorables.

### Gestion du risque :

#### Prophylaxie :

- Arrosez le matin afin que le feuillage sèche rapidement, jamais le soir,
- Attention à la densité de plantation,
- Désherbez régulièrement les rangs pour favoriser l'aération.
- Détruire les résidus, immédiatement après récolte pour limiter la présence de l'inoculum sur les séries suivantes.
- Utilisez si possible des variétés couvertes toutes races de *Bremia* (actuellement BI29-41).

#### Biocontrôle :



Des produits de biocontrôle sont autorisés pour lutter contre ce bio agresseur. Ils sont consultables à l'adresse suivante : <https://ecophytopic.fr/reglementation/proteger/liste-des-produits-de-biocontrole> . Contactez votre technicien.

## Bactériose

### Observations :

Des bactérioses sont signalées uniquement dans une parcelle située à Surtainville.

#### Pour en savoir plus :

<https://ephytia.inra.fr/fr/C/5936/Salades-Bacteries-foliaires#:~:text=Cette%20bact%C3%A9rie%20peut%20attaquer%20toutes,par%20aspersion%20au%20stade%20rosette.>

### Evolution du risque :

Le développement des bactérioses est favorisé par des conditions humides. Evolution à suivre en fonction des conditions climatiques et des irrigations.

## Pourriture basale : Sclerotinia

### Observations :

Du sclerotinia est observé dans une parcelle située dans la Manche et une en vallée de Seine.

### Pour en savoir plus :

<http://ephytia.inra.fr/fr/C/5413/Salades-Sclerotiniose-Sclerotinia-sclerotiorum-Sclerotinia-minor>

### Evolution du risque :

Le risque est inféodé à la parcelle pour cette maladie.

### Gestion du risque :

#### Prophylaxie :

- Arrosez le matin afin que le feuillage sèche rapidement, jamais le soir,
- Attention à la densité de plantation,
- Désherbez régulièrement les rangs pour favoriser l'aération.

## Pigeons :

### Observation :

Des attaques de pigeons sont toujours observées dans certaines parcelles du réseau sur les secteurs du sud Manche et du Calvados.

### Evolution du risque :

Dès que les parcelles sont débâchées, le risque est important. Surveillez vos jeunes plantations.

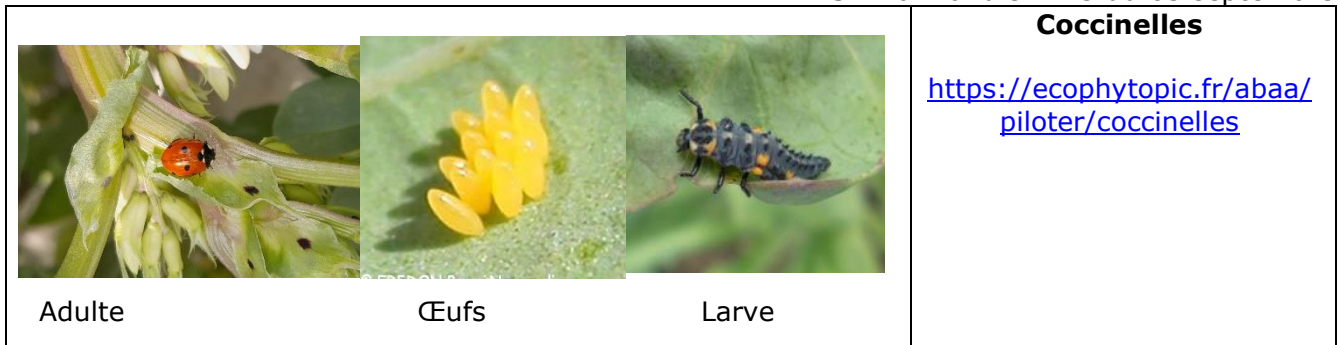


# Notes nationales biodiversité :



## Reconnaitre les auxiliaires :

			<p><b>Syrphes</b></p> <p><a href="https://ecophytopic.fr/pic/pr oteger/les-syrphes-en-cultures-ornementales">https://ecophytopic.fr/pic/pr oteger/les-syrphes-en-cultures-ornementales</a></p>
			<p><b>Chrysopes</b></p> <p><a href="https://ecophytopic.fr/pic/pr oteger/les-chrysopes-en-cultures-ornementales">https://ecophytopic.fr/pic/pr oteger/les-chrysopes-en-cultures-ornementales</a></p>
<p>Les hyménoptères parasitoïdes :</p>	<p>Pucerons parasités par <i>Aphidius</i> sp</p>	<p>Pucerons parasités par <i>Praon</i> sp</p>	<p><b>Hyménoptères parasitoïdes</b></p> <p><a href="https://ecophytopic.fr/pic/pr oteger/les-parasitoïdes-contre-pucerons-en-cultures-ornementales">https://ecophytopic.fr/pic/pr oteger/les-parasitoïdes-contre-pucerons-en-cultures-ornementales</a></p>
<p>Les punaises prédatrices :</p> <p>Adulte Orius</p>	<p><b>Punaises prédatrices</b></p> <p><a href="https://ecophytopic.fr/pic/pr oteger/la-punaise-predatrice-orius-en-cultures-ornementales">https://ecophytopic.fr/pic/pr oteger/la-punaise-predatrice-orius-en-cultures-ornementales</a></p>		



## Méthodes alternatives : des produits de biocontrôle existent



Il existe des produits de biocontrôle autorisés pour différents usages

Retrouvez la liste actualisée régulièrement sur le site : <http://www.ecophytopic.fr/>



## Résistance aux produits phytosanitaires :

Des outils et informations sont disponibles sur le site Internet du réseau R4P (Réseau de Réflexion et de Recherche sur la Résistance aux Pesticides) de l'INRA

<https://www.r4p-inra.fr/fr/home/>

Le BSV est un outil d'aide à la décision, les informations données correspondent à des observations réalisées sur un échantillon de parcelles régionales. Le risque annoncé correspond au risque potentiel connu des rédacteurs et ne tient pas compte des spécificités de votre exploitation. Par conséquent, les informations renseignées dans ce bulletin doivent être complétées par vos propres observations avant toute prise de décision.

Crédit photos : FREDON Normandie  
sauf mention particulière