



# Cultures légumières

Région Normandie

BSV Normandie n°27 du 3 octobre 2024



**FREDON**  
NORMANDIE

**Animatrice référente**

Marie-Laure BLANC  
FREDON NORMANDIE  
02 31 46 96 53  
marie-laure.blanc@fredon-normandie.fr

**Animatrice suppléante**

Marielle SUIRE  
CA 76  
02 35 59 47 50  
marielle.suire@seine-maritime.chambagri.fr

Un temps sec, frais mais nuageux entrecoupé d'éclaircies est annoncé pour cette fin de semaine. Une augmentation des températures est prévue pour dimanche accompagnée du retour des averses.

**L'essentiel de la semaine**

**Carotte - céleri** : toujours des captures de mouches de la carotte dans plusieurs secteurs.

**Chou** : encore quelques chenilles et maladies à surveiller.

**Poireau** : maladies à surveiller. Début du vol de la mouche mineuse du poireau en vallée de Seine.

**Salade** : encore quelques chenilles, mildiou à surveiller.

**SOMMAIRE :**

CAROTTE - CELERI : .....	2
CHOU - NAVET : .....	5
POIREAU : .....	9
SALADE : .....	12
Notes nationales biodiversité : .....	16
Méthodes alternatives : des produits de biocontrôle existent .....	16
Résistance aux produits phytosanitaires : .....	16

**Directeur de la publication**  
Sébastien WINDSOR  
Président de la Chambre d'agriculture de région Normandie

BSV consultable sur les sites de la DRAAF, des Chambres d'agriculture et des partenaires du programme

Abonnez-vous sur [normandie.chambres-agriculture.fr](http://normandie.chambres-agriculture.fr)

Action du plan Écophyto pilotée par les Ministères en charge de l'agriculture, de l'écologie, de la santé et de la recherche avec l'appui technique et financier de l'Office Français de la Biodiversité



Avec le soutien financier de



## Séminaire PARSADA : Prophylaxie, jusqu'où peut-on aller ?

<https://ecophytopic.fr/seminaire-parsada-prophylaxie-jusquou-peut-aller>

# CAROTTE - CELERI :

Suivi :

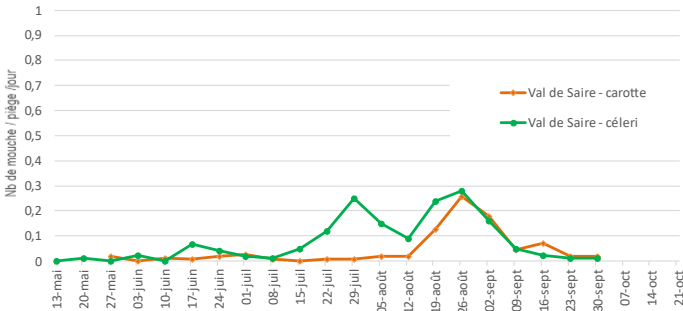
Département	Bassin	Carotte	Céleri rave	Céleri branche	Stade
<b>Parcelles suivies</b>					
<b>14</b>		2	3	/	
<b>76</b>		1	3	/	
<b>50</b>	Mont Saint Michel	5	3	/	Céleri : croissance du feuillage ou de la rave à récolte. Carotte : grossissement à récolte
	Créances	5	/	/	
	Surtainville	2	1	/	
	Val de Saire	4	/	3	
<b>27</b>	Vallée de Seine	/	1	1	

## Mouche de la carotte :

### Piégeage :

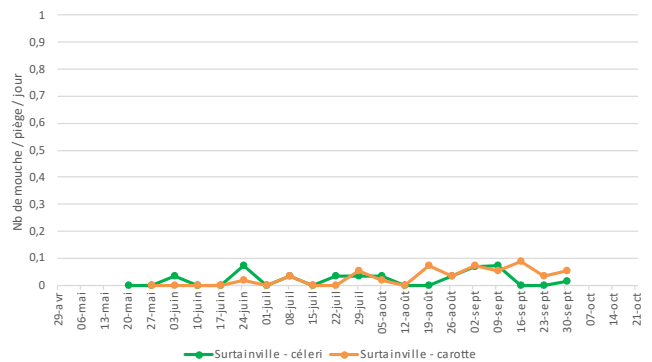
Val de Saire :

Evolution des captures de mouche de la carotte  
Val de Saire - 2024



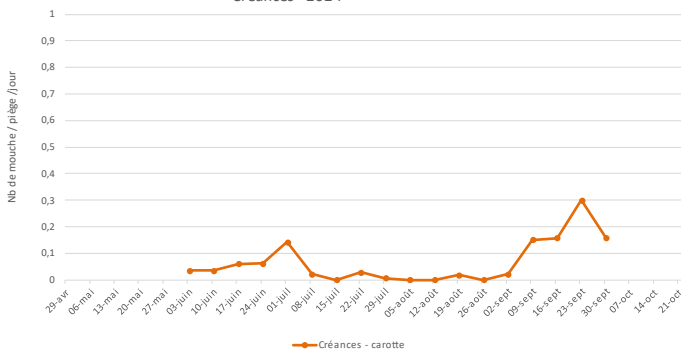
Surtainville :

Moyenne des piégeages mouche de la carotte  
Surtainville - 2024



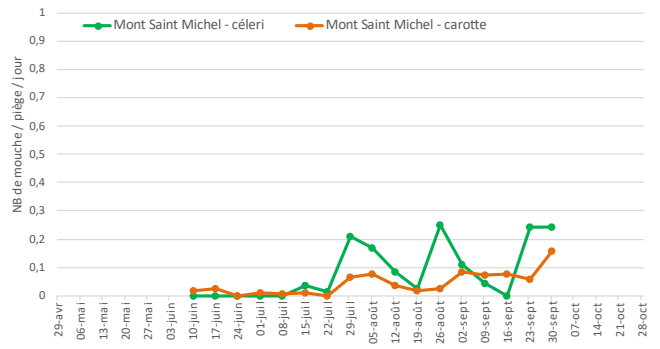
Créances :

Evolution des captures de mouche de la carotte  
Créances - 2024

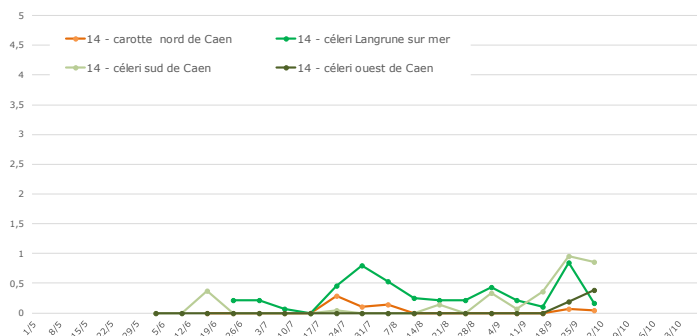
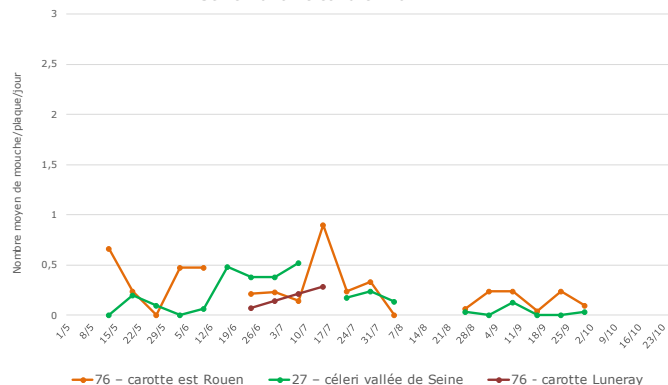


Mont Saint Michel :

Evolution des captures de mouche de la carotte  
Mont Saint Michel - 2024



Calvados :

Evolution des captures de mouche de la carotte  
Calvados - 2024Evolution des captures de mouche de la carotte  
Seine-Maritime et Eure - 2024**Nuisibilité :**

Ce sont les larves qui sont responsables des dégâts observés sur les cultures d'Apiacées.

Pour en savoir plus : <https://www.ctifl.fr/ravageur-connaissance-et-maitrise-de-la-mouche-de-la-carotte-point-sur-les-maladies-et-ravageurs-le-3>

**Evolution du risque :**

Dans certains secteurs, une activité de la mouche de la carotte est enregistrée. En présence de mouches, le risque de développement de galeries est présent pour les parcelles de carotte à plus de trois semaines de la récolte. Evolution à suivre avec les prochains relevés.

**Gestion du risque :****Prophylaxie :**

La pose et le maintien d'un voile anti-insecte sont recommandés pendant la durée du vol sur les cultures d'Apiacées sensibles.

Les rotations sont indispensables pour éviter que les mouches issues des pupes hivernantes n'émergent sous les bâches. L'éloignement de parcelles implantées en carotte l'année précédente est également recommandé.

**Mouche du céleri :****Observation :**

Aucune nouvelle galerie n'a été observée sur les céleris-branche du val de Saire.

**Piégeage :**

Aucune capture n'a été enregistrée dans les parcelles de céleris-branche du val de Saire.

**Seuil indicatif de risque :**

Sur céleri-branche : pendant tout le cycle car il y a dépréciation du feuillage en cas de galeries.

**Evolution du risque :**

Les captures sont nulles dans le val de Saire. Il n'y a pas de risque.

**Gestion du risque :**

**Prophylaxie :** la pose et le maintien d'un voile anti-insecte sont recommandés pendant la durée du vol sur les jeunes plants.

## Septoriose :

### Observations :

Cette maladie est stable et concerne 90% des parcelles de céleris rave du réseau sur 1 à 80% de leur feuillage. Cette maladie n'est pas signalée dans les parcelles de céleris-branche du réseau.

### Nuisibilité :

Le développement de la septoriose est favorisé par des périodes humides avec des températures optimales se situant entre 20 et 23 °C. L'apparition des symptômes se fait sur les vieilles feuilles avec progression vers les jeunes feuilles et pétioles. Selon les conditions climatiques, les taches n'apparaissent que 7 à 14 jours après l'infection.

Les plantes infestées forment des foyers.



Foyer de septoriose

### Evolution du risque :

Les conditions restent favorables à cette maladie. Surveillez les céleris-branche en cas de présence de fortes rosées ou d'irrigation.

**Le risque reste moyen sur céleri-branche** où les attaques dégradent le produit commercial.

Sur céleri rave, actuellement en fin de cycle, les dégâts sont limités à une faible diminution de calibre. Sauf en cas de retard de grossissement.

### Gestion du risque :

#### Prophylaxie :

- Favoriser la rotation des cultures (> 2 ans) avec des plantes non-hôtes.
- Éliminer et enfouir profondément dans le sol les débris végétaux pour accélérer leur décomposition.
- Le travail au champ doit se faire lorsque le feuillage est sec.
- Eviter les irrigations qui favorisent une longue durée d'humectation du feuillage (par exemple, ne pas arroser en soirée ou début de nuit).
- Il existe des différences de sensibilité variétale notamment en céleri branche.

## Alternaria :

### Observations :

Cette maladie est notée dans la moitié des parcelles de carottes et notamment dans les plus précoces. Dans la majorité, elle est présente sur 1 à 5% du feuillage.

### Evolution du risque :

Les conditions météo de cette semaine ont été favorables et l'humidité est présente dans les parcelles. Cette maladie est à surveiller notamment sur les cultures à fort développement foliaire et en cas de forte rosée. L'irrigation est aussi un facteur favorisant.

## Oïdium :

### Observations :

Cette maladie est stable dans une parcelle de carotte du secteur de Créances

### Evolution du risque :

Les fréquentes averses ne sont pas favorables à l'extension de cette maladie.

## Pourriture :

Suite aux fréquentes et abondantes précipitations, l'accumulation d'eau est observée dans une parcelle du Calvados dans le point le plus bas du champ et entraîne la pourriture des carottes.



Carottes pourries

## CHOU - NAVET :

Suivi :

Département	Bassin	Parcelles suivies	Stade
<b>76</b>		3 parcelles	
<b>14</b>	Nord de Caen	3 parcelles de choux de Milan et cabus	Choux : pomaison à récolte
	Mont Saint Michel	2 parcelles de navet	
<b>50</b>	Val de Saire	5 parcelles de choux	Navet : racine en cours de grossissement
		3 parcelles de navet	
	Surtainville	1 parcelle de choux 1 parcelle de navet	

### Aleurode :

#### Observations :

Comme les semaines précédentes, la présence d'aleurode (adultes et larves) est notée dans cinq parcelles du Calvados et de l'ex Haute-Normandie sur une moyenne de 67% des plantes (de 16 à 100% des plantes).

Les effectifs sont stables et vont de 1 à 20 individus par chou.

#### Evolution du risque :

Ces mouches blanches se retrouvent préférentiellement sur les choux de Milan et de Bruxelles. Les fréquentes averses et le temps frais limitent leur développement.

Observez attentivement vos parcelles.



Aleurode du chou adulte (*Aleyrodes proletella*)

#### Gestion du risque :

##### Biocontrôle :



Des produits de biocontrôle sont autorisés pour lutter contre ce bio agresseur. Ils sont consultables à l'adresse suivante : <https://ecophytopic.fr/reglementation/protéger/liste-des-produits-de-biocontrôle>  
Contactez votre technicien.

### Altise :

#### Observations :

Aucune altise n'a été observée cette semaine dans les parcelles du réseau quelle que soit la culture.

#### Evolution du risque :

Au vu de la météo de ce début de semaine et celle annoncée, il n'y a pas de risque d'infestation et la majorité des parcelles a dépassé le stade sensible.

#### Gestion du risque :

##### Prophylaxie :

- Un travail du sol superficiel et régulier perturbe le développement des altises.
- Eliminer toutes les adventices, en particulier celles de la famille des crucifères. En effet, elles permettent aux altises de s'abriter et de se maintenir.
- Favoriser un développement rapide des jeunes plants.
- La pose d'un voile/filet anti-insectes dès le début d'activité de l'altise permet de réduire le niveau d'attaque. Par contre, elle peut présenter un risque, si aucune rotation n'a été pratiquée.

## Chenilles :

### Observations :

La présence de chenille est observée dans tous les secteurs et touche 8 parcelles sur les 12 qui composent le réseau. Dans ces parcelles, elles sont notées sur 1 à 80% des choux.

### Evolution du risque :

Les fréquentes averses de ce début de semaine et celles annoncées ne sont pas favorables au vol des papillons, mais les chenilles présentes continuent leur développement. Surveillez leur activité dans les parcelles de choux d'automne. Observez attentivement le feuillage et le cœur des séries en début de pomaison afin de repérer les chenilles.

Les chenilles de noctuelle, de teigne et de piéride de la rave pénètrent dans les pommes et y laissent des déjections. Celles de piéride du chou restent sur les feuilles extérieures.



Chenille de noctuelle (SILEBAN)

### Gestion du risque :

#### Biocontrôle :



Des produits de biocontrôle sont autorisés pour lutter contre ce bio agresseur. Ils sont consultables à l'adresse suivante : <https://ecophytopic.fr/reglementation/protoger/liste-des-produits-de-biocontrole>  
Contactez votre technicien.

## Mouche du chou :

### Observation :

De récentes galeries sont observées dans les jeunes navets d'une parcelle au Mont Saint Michel sur 1% des plantules.

### Piégeage :

Quelques captures se maintiennent au Mont Saint Michel.

nb moyen de mouche du chou/bol/semaine	Semaine 35	Semaine 36	Semaine 37	Semaine 38	Semaine 39	Semaine 40
Surtainville_chou	0	0	1	0	0	0
Surtainville_navet	0	0	0	0	0	0
Val de Saire_chou	0	0	0	0	0	0
Val de Saire_navet	0	0	0	0	0	0
Mt St Michel_navet	8	7	3	1	0,5	0,75

### Evolution du risque :

L'activité de cette mouche est faible au Mont Saint Michel. Il faut être prudent et laisser la culture sous voile durant tout le cycle des crucifères racines.

### Gestion du risque :

#### Prophylaxie :

La pose d'un voile/filet anti-insectes sur les jeunes plantations dès le début d'activité de la mouche du chou permet de réduire significativement le niveau d'attaque.

## Pucerons verts et cendrés :

### Observation :

Comme la semaine dernière, des foyers de pucerons cendrés sont présents dans trois parcelles (Calvados et Seine-Maritime) sur 4 à 12% des choux.

### Evolution du risque :

Malgré les averses défavorables à l'activité des pucerons, les foyers se maintiennent dans les parcelles. Surveillez régulièrement vos parcelles afin de repérer les colonies ainsi que l'action de la faune auxiliaire. Préservez les auxiliaires lorsqu'ils sont présents.

## Limace :

### Observation :

Des limaces sont présentes dans toutes les parcelles de navet du nord Cotentin sur 12 à 28% des plantes.

### Evolution du risque :

Les conditions climatiques actuelles, régulièrement humides, restent favorables à l'activité de ce ravageur. Observez vos jeunes plantules.

**Pour en savoir plus :**



Note nationale BSV



**Limaces : surveiller, prévenir les risques et privilégier les méthodes de lutte intégrée**

Note rédigée par la DGAI-SDQPV  
Crédits photos : ACTA, OPIE, DGAI  
Publication : octobre 2014



## Alternaria sp. :

### Observation :

Des taches d'*Alternaria* sp. sont notées dans cinq parcelles du réseau sur 28 à 100% des plantes.

### Evolution du risque :

Les périodes humides liées aux averses, à l'irrigation, ou à la rosée sont des facteurs de risque. Les conditions climatiques régulièrement humides sont favorables au développement de cette maladie. Surveillez vos parcelles.

### Gestion du risque :

#### Prophylaxie :

- Réaliser de longues rotations culturales : elles ne devront pas faire intervenir d'autres crucifères également sensibles.
- Assurer un bon drainage aux parcelles cultivées.
- Éviter les trop fortes densités de plantation afin de favoriser l'aération du feuillage.
- La proximité de crucifères touchées favorise les contaminations, surveiller les éventuels premiers foyers (dans les zones à plus forte humidité : autour des sprinklers par exemple).
- Préférer l'irrigation au goutte à goutte à l'aspersion. A défaut, réaliser les arrosages par aspersion le matin afin que la végétation ressuie rapidement en cours de journée.
- Éviter les irrigations quotidiennes (hors début de cycle et sols particuliers)
- Ne pas travailler dans la culture tant que la végétation est mouillée.
- Éliminer assez rapidement les débris végétaux, en cours de culture à la suite des différentes opérations culturales, et en fin de culture après l'arrachage des plantes. Ils devront être détruits ou enfouis profondément.

## Maladie des taches noires :

### Observation :

La présence de *Mycosphaerella brassicicola* est en progression. Elle est notée dans cinq parcelles (nord Cotentin et Seine-Maritime) sur 20 à 100% des plantes.



Taches noires sur chou (SILEBAN)

### Evolution du risque :

Les conditions régulièrement humides annoncées restent favorables à la dispersion et au développement de cette maladie.

### Gestion du risque :

#### Prophylaxie :

Les variétés ont des sensibilités à cette maladie très variables.

Certaines variétés de choux-fleurs d'hiver et de printemps sont tolérantes ou moyennement sensibles.

## Mildiou :

### Observation :

Il n'est pas observé de nouvelles taches de mildiou dans les parcelles de navet du réseau.

### Evolution du risque :

Les fréquentes averses et les feuillages abondants sont favorables au maintien de l'humidité dans les parcelles. Evolution à suivre.



## POIREAU :

Suivi :

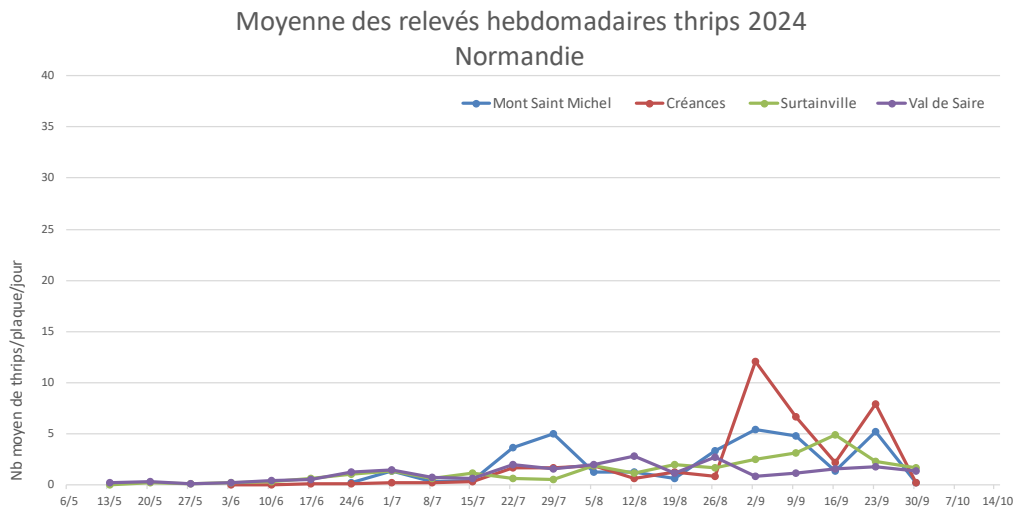
Département	Bassin	Parcelles suivies	Stade
<b>76 - 27</b>		2 parcelles + 1 piégeage teigne en AB	
<b>14</b>	Nord de Caen	1 parcelle	
<b>50</b>	Mont Saint Michel	5 parcelles	De 9 feuilles à récolte
	La Haye Pesnel	1 parcelle en AB	
	Surtainville	2 parcelles	
	Val de Saire	7 parcelles plantées	
	Lingreville	1 piégeage teigne en AB	
	Créances	6 parcelles plantées dont 1 en AB	

## Thrips :

**Observations :** cette semaine encore, les cornets étaient gorgés d'eau lors des comptages dans de nombreuses parcelles.

	Semaine 39	Semaine 40
<b>Mont Saint Michel</b>	Pas de comptage possible, pluie et eau dans les fûts	Présence dans 3 parcelles sur 4 à 48% des plants
<b>Créances</b>	Présence dans les 6 parcelles sur 52 à 100% des plants moyenne 86% de plantes atteintes.	Présence dans les 6 parcelles sur 56 à 100% des plants moyenne 86% de plantes atteintes
<b>Surtainville</b>	Présence dans les 2 parcelles Sur 80 à 100% des plantes	Pas de comptage possible, pluie et eau dans les fûts
<b>Val de Saire</b>	Pas de comptage possible, pluie et eau dans les fûts	Pas de comptage possible, pluie et eau dans les fûts
<b>Calvados</b>	Présence sur 100% des plants	Présence sur 100% des plants
<b>Seine-Maritime</b>	/	Présence dans les 2 parcelles sur 40 à 50% des plants

## Piégeage :



Les captures sont stables dans le nord Cotentin et en très net recul pour les secteurs de Créances et du Mont Saint Michel.

## Evolution du risque :

Comme la semaine dernière, des populations sont installées dans les parcelles situées sur le secteur de Créances. Observez vos parcelles lors des belles éclaircies, ces observations vous permettront d'apprécier l'évolution de ces populations. Au vu des captures sur les plaques engluées, le risque de ré-infestation est quasi-nul.

Il convient de raisonner le risque à la parcelle en fonction de la présence ou non de feuillage commercial, du créneau variétal et de la présence de thrips dans les poireaux.

**Gestion du risque :****Biocontrôle :**

Des produits de biocontrôle sont autorisés pour lutter contre ce bio agresseur. Ils sont consultables à l'adresse suivante : <https://ecophytopic.fr/reglementation/proteger/liste-des-produits-de-biocontrole>  
Contactez votre technicien.

**Teigne :****Observations :**

Aucune attaque n'a été observée dans les parcelles de poireaux du réseau.

**Piégeage :**

**Attention !**  
1 point blanc => teigne du poireau  
≠  
1 ligne blanche => teigne des crucifères



Adulte de teigne du poireau

Nb de papillon/piège/semaine	Semaine 35	Semaine 36	Semaine 37	Semaine 38	Semaine 39	Semaine 40
Créances	0	0	0	0	0	0
La Haye Pesnel	0	0	0	0	0	0
Lingreville	0	0	0	0	0	0
Vallée de Seine	0	0	0	0	0	/
Val de Saire	0	0	0	0	0	0
Surtainville	0	0	0	0	0	0
Montivilliers	0	0	0	0	0	0

**Evolution du risque :**

Aucune capture de teigne cette semaine. A ce jour, en l'absence de chenille, **le risque est nul**. Le risque débute dès la présence de chenilles. Observez attentivement vos parcelles. Les températures ne sont pas favorables à ce ravageur. Les pièges sont retirés des parcelles.

**Gestion du risque :****Biocontrôle :**

Des produits de biocontrôle sont autorisés pour lutter contre ce bio agresseur. Ils sont consultables à l'adresse suivante : <https://ecophytopic.fr/reglementation/proteger/liste-des-produits-de-biocontrole>  
Contactez votre technicien.

## Mouche mineuse *Phytomyza gymnostoma* :

### Observations :

Des piqûres de nutrition ont été observées en vallée de Seine ce début de semaine.



Piqûres circulaires sur feuilles de poireaux

### Prophylaxie :

La pose et le maintien d'un filet anti-insectes (maille 0,8mm) durant les périodes de vol. Il faut veiller à ce que le feuillage ne touche pas le filet.

L'élimination des résidus après récolte et éviter le compost.

La rotation des cultures car cette mineuse est inféodée aux *Allium* uniquement.

**Pour en savoir plus :** <https://ecophytopic.fr/abaa/piloter/mouche-mineuse-du-poireau>

### Evolution du risque :

Le vol d'automne de la mineuse est en cours en vallée de Seine. **Observez** attentivement vos parcelles.

## Rouille :

**Observation :** augmentation des taches de rouille dans certaines parcelles du réseau.

% de plantes avec présence de pustules de rouille	Semaine 39	Semaine 40	Tendance
<b>Mont Saint Michel</b>	Dans 1 parcelle Sur 32% des plants	Pas de pustules récentes	=
<b>Créances</b>	Dans 2 parcelles Sur 8 à 40% des plants	Dans 2 parcelles Sur 24 à 40% des plants	= à ↗
<b>Surtainville</b>	Dans 1 parcelle Sur 8% des plantes	Dans 1 parcelle Sur 12% des plantes	= à ↗
<b>Val de Saire</b>	Dans 5 parcelles Sur 8 à 24% des plants	Dans 5 parcelles Sur 8 à 36% des plants	= à ↗
<b>Calvados</b>	0	0	=
<b>Seine-Maritime</b>	Dans 1 parcelle sur 30% des plantes	Dans 1 parcelle sur 20% des plantes	/

### Evolution du risque :

La forte humidité en parcelle, les averses de ce début de semaine et celles annoncées prochainement constituent des conditions propices à l'évolution de cette maladie. Surveillez vos parcelles. Le risque dépend de la sensibilité variétale, de l'irrigation et du créneau de production. Le risque est présent sur variétés sensibles.

### Gestion du risque :

**Prophylaxie :** privilégiez les variétés peu sensibles.

## Alternaria / Stemphylium :

### Observations :

Cette maladie est toujours notée dans dix parcelles du réseau situées dans la Manche, présence stable.

### Evolution du risque :

Peu à pas d'évolution dans les parcelles. Les conditions annoncées restent favorables. Le risque dépend aussi de la sensibilité variétale et du créneau de production.

### Gestion du risque :

**Prophylaxie :** privilégiez les variétés peu sensibles.

## SALADE :

Suivi :

Département	Bassin	Parcelles suivies	Stade
14		5 parcelles	
76 - 27		3 parcelles	
50	Mont Michel	5 parcelles de laitues et 2 de frisées	De 12-18 feuilles à proche récolte
	Créances	2 parcelles dont 1 en AB	
	La Haye Pesnel	1 parcelle en AB	
	Lingreville	1 piégeage noctuelle gamma	
	Surtainville	2 parcelles	
	Val de Saire	4 parcelles	

## Limace :

### Observations :

Comme la semaine dernière, l'activité des limaces est toujours notée dans trois parcelles situées dans le département de la Manche.

### Pour en savoir plus :

- Note nationale BSV :

[http://www.ecophytopic.fr/sites/default/files/Limaces\\_Note\\_nationale\\_BSV\\_141010\\_cle84efec\\_0.pdf](http://www.ecophytopic.fr/sites/default/files/Limaces_Note_nationale_BSV_141010_cle84efec_0.pdf)

### Evolution du risque :

Les conditions restent favorables à leur activité.

### Gestion du risque :

#### Prophylaxie :

- Les leviers agroécologiques sont les premières méthodes de lutte à mettre en œuvre. Ces mesures préventives visent à rompre le cycle de vie des limaces ou à limiter leur développement.
- les rotations : gestion de ce ravageur à l'échelle du système de culture. Par exemple, un précédent poireau est préférable à un précédent blé pour une culture de salade précoce.
- le travail du sol : même superficiel, il peut induire une forte mortalité sur les stades jeunes, la destruction de leur habitat. Il perturbe leur alimentation et leurs déplacements.
- la gestion des résidus de cultures permet la destruction des larves présentes ainsi que les abris.
- la gestion de la période d'interculture.

#### Biocontrôle :



Des produits de biocontrôle sont autorisés pour lutter contre ce bio agresseur. Ils sont consultables à l'adresse suivante : <https://ecophytopic.fr/reglementation/protger/liste-des-produits-de-biocontrole>. Contactez votre technicien.

## Thrips :

### Observation :

Aucun thrips n'a été observé dans les parcelles du réseau.

### Evolution du risque :

Les fréquentes averses ne sont pas favorables à leur installation, cependant certains d'entre eux peuvent être installés à l'intérieur des laitues en cours de pomaison où ils continuent leur activité. Peu à pas de risque de nouvelles infestations. Surveillez les séries en début/en cours de pomaison.

**Noctuelles :*****Autographa gamma* :****Piégeage :**

Les captures restent hétérogènes en fonction des secteurs.

nb moyen de papillon Ag/piège/semaine	Semaine 35	Semaine 36	Semaine 37	Semaine 38	Semaine 39	Semaine 40
<b>Surtainville</b>	1,5	2,5	3	4,5	2	5,5
<b>Val de Saire</b>	1,75	4,5	4,5	3,25	5	4,6
<b>Créances</b>	26	16	3	12	18	12
<b>Lingreville</b>	0	0	2	0	2	0
<b>Mont Saint Michel</b>	10	9,5	5	6,5	11,5	6
<b>Calvados</b>	6	0	2,5	12	8,5	8

***Helicoverpa armigera* :****Piégeage :**

Des captures de ce papillon sont enregistrées dans tous les secteurs.

Nb papillon Ha/ piège / semaine	Semaine 35	Semaine 36	Semaine 37	Semaine 38	Semaine 39	Semaine 40
<b>Mont Saint Michel</b>	14	11	3	2	3	5
<b>Calvados</b>	9	2	1	0	0	1
<b>Vallée de Seine</b>	7	9	0	0	0	1



Adulte de noctuelle gamma et adulte de noctuelle *H. armigera*

**Observations :**

Des chenilles ont été observées :

- Vallée de Seine : dans 2 parcelles sur 4% des laitues.
  - Créances : dans 1 parcelle sur 4% des plantes.
  - Val de Saire : dans 1 parcelle sur 8% des laitues.
  - Surtainville : dans 1 parcelle sur 4% des plantes.
  - Mont Saint Michel : dans 2 parcelles sur 1 à 4% des laitues 'Iceberg'.
  - Dans le sud Manche en AB : présence sur 8% des laitues
- Absence dans le Calvados.

**Evolution du risque :**

La présence de chenille est globalement faible dans les parcelles du réseau.

Observez attentivement vos parcelles afin de repérer les jeunes chenilles. Les conditions climatiques annoncées ne seront pas favorables au vol des papillons.



Jeune chenille d'*Helicoverpa armigera* dans 'Iceberg' et dégâts

**Gestion du risque :****Biocontrôle :**

Des produits de biocontrôle sont autorisés pour lutter contre ce bio agresseur. Ils sont consultables à l'adresse suivante : <https://ecophytopic.fr/reglementation/protéger/liste-des-produits-de-biocontrôle>.  
Contactez votre technicien.

**Pucerons :****Observation :**

La présence de colonies de pucerons est observée dans trois parcelles du Calvados sur 8 ; 76 et 100% des laitues notées.

**Seuil indicatif de risque :**

Pour les productions de frais : 10% de salades occupées par au moins un puceron aptère à l'automne.

**Résistance :**

Des résistances sont répertoriées vis-à-vis de *Nasonovia ribisnigri*.

Plus de détails : <https://www.r4p-inra.fr/fr/statut-des-resistances-en-france/>

**Evolution du risque :**

Malgré les fréquentes averses, des colonies sont présentes dans certaines parcelles du réseau. Surveiller régulièrement vos parcelles afin de repérer les premières colonies et la présence de la faune auxiliaire.

**Mildiou :****Observations :**

Cette maladie est notée dans plusieurs secteurs sur les variétés sensibles touchant 1 à 10% plantes.

**Pour en savoir plus :**

<http://ephytia.inra.fr/fr/C/5843/Salades-Biologie-epidemiologie>

**Evolution du risque :**

Restez vigilants et surveillez vos parcelles, notamment si du mildiou est présent dans l'environnement, en cas de fortes rosées, sur les variétés sensibles et sur les stades proches de la récolte. Les conditions climatiques restent favorables.

**Gestion du risque :****Prophylaxie :**

- Arrosez le matin afin que le feuillage sèche rapidement, jamais le soir,
- Attention à la densité de plantation,
- Désherbez régulièrement les rangs pour favoriser l'aération.
- Détruire les résidus, immédiatement après récolte pour limiter la présence de l'inoculum sur les séries suivantes.
- Utilisez si possible des variétés couvertes toutes races de *Bremia* (actuellement BI29-41).

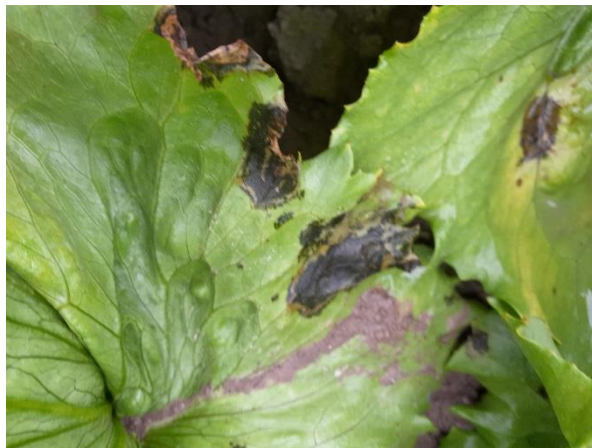
**Biocontrôle :**

Des produits de biocontrôle sont autorisés pour lutter contre ce bio agresseur. Ils sont consultables à l'adresse suivante : <https://ecophytopic.fr/reglementation/protéger/liste-des-produits-de-biocontrôle>.  
Contactez votre technicien.

## Bactériose

### Observations :

Comme la semaine dernière, la présence de bactériose est notée dans quatre parcelles situées dans la Manche. Présence stable.



Taches de bactérioses

### Pour en savoir plus :

<https://ephytia.inra.fr/fr/C/5936/Salades-Bacteries-foliaires#:~:text=Cette%20bact%C3%A9rie%20peut%20attaquer%20toutes,par%20aspersion%20au%20stade%20rosette.>

### Evolution du risque :

Le développement des bactérioses est favorisé par des conditions humides. Les conditions restent favorables à leur développement.

## Pourriture basale : botrytis

### Observations :

La présence de botrytis est stable.

### Evolution du risque :

Les conditions climatiques annoncées restent favorables à son développement notamment sur les stades proche de la récolte du fait de la forte humidité présente.

### Gestion du risque :

#### Prophylaxie :

- Arrosez le matin afin que le feuillage sèche rapidement, jamais le soir,
- Attention à la densité de plantation,
- Désherbez régulièrement les rangs pour favoriser l'aération.

## Notes nationales biodiversité :



### Méthodes alternatives : des produits de biocontrôle existent



Il existe des produits de biocontrôle autorisés pour différents usages

Retrouvez la liste actualisée régulièrement sur le site : <http://www.ecophytopic.fr/>



### Résistance aux produits phytosanitaires :

Des outils et informations sont disponibles sur le site Internet du réseau R4P (Réseau de Réflexion et de Recherche sur la Résistance aux Pesticides) de l'INRA

<https://www.r4p-inra.fr/fr/home/>

Le BSV est un outil d'aide à la décision, les informations données correspondent à des observations réalisées sur un échantillon de parcelles régionales. Le risque annoncé correspond au risque potentiel connu des rédacteurs et ne tient pas compte des spécificités de votre exploitation. Par conséquent, les informations renseignées dans ce bulletin doivent être complétées par vos propres observations avant toute prise de décision.

Crédit photos : FREDON Normandie  
sauf mention particulière