



Cultures légumières

Région Normandie

BSV Normandie n°30 du 24 octobre 2024

Des averses sont annoncées dès demain vendredi puis le retour de conditions ensoleillées est prévu à partir de dimanche.

PROCHAIN BULLETIN SEMAINE 45

L'essentiel de la semaine

Carotte - céleri : des captures de mouches de la carotte en net recul.
Chou : évolution de la maladie des taches noires à surveiller.
Poireau : évolution de la rouille à surveiller.
Salade : les suivis sont terminés.

SOMMAIRE :

CAROTTE - CELERI :	2
CHOU - NAVET :	4
POIREAU :	7
SALADE :	9
Notes nationales biodiversité :	12
Méthodes alternatives : des produits de biocontrôle existent	12
Résistance aux produits phytosanitaires :	12



Animatrice référente

Marie-Laure BLANC
 FREDON NORMANDIE
 02 31 46 96 53
 marie-laure.blanc@fredon-normandie.fr

Animatrice suppléante

Marielle SUIRE
 CA 76
 02 35 59 47 50
 marielle.suire@seine-maritime.chambagri.fr

Directeur de la publication

Sébastien WINDSOR
 Président de la Chambre
 d'agriculture de région
 Normandie

BSV consultable sur les sites
 de la DRAAF, des Chambres
 d'agriculture et des partenaires
 du programme

Abonnez-vous sur

normandie.chambres-agriculture.fr

Action du plan Écophyto pilotée
 par les Ministères en charge de
 l'agriculture, de l'écologie, de
 la santé et de la recherche avec
 l'appui technique et financier de
 l'Office Français de la Biodiversité



Avec le soutien financier de



Replay du séminaire du 18/10/2024

<https://youtu.be/ZNOIKmCGBrM?feature=shared>

Premier séminaire
 d'animation scientifique
 autour d'une thématique
 transversale organisé dans le
 cadre du PARSADA.



L'objectif de la journée était d'initier une réflexion commune sur l'augmentation du niveau de prophylaxie dans les systèmes de culture. Pour cela, une diversité d'acteurs étaient réunis sur place et à distance : académiques, instituts techniques, conseillers, enseignants...

La première moitié de la journée a été consacrée à travers plusieurs présentations à explorer le périmètre de la prophylaxie, des succès acquis et identifier des ressorts pour augmenter l'efficacité et l'utilisation de ces pratiques.

CAROTTE - CELERI :

Suivi :

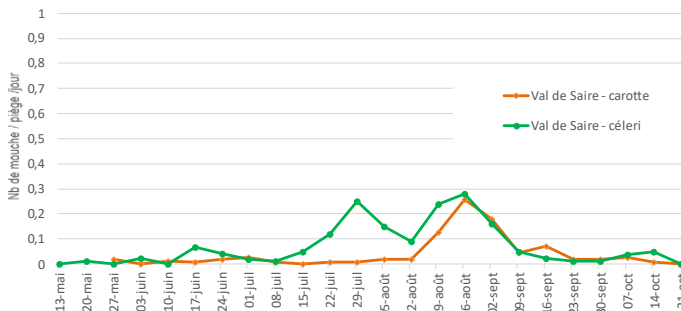
Département	Bassin	Carotte	Céleri rave	Céleri branche	Stade
Parcelles suivies					
14		2	2	/	
76		1	1	/	
50	Mont Saint Michel	5	3	/	Céleri : proche récolte à récolte. Carotte : grossissement à récolte
	Créances	5	/	/	
	Surtainville	2	1	/	
	Val de Saire	3	/	3	
27	Vallée de Seine	/	/	/	

Mouche de la carotte :

Piégeage :

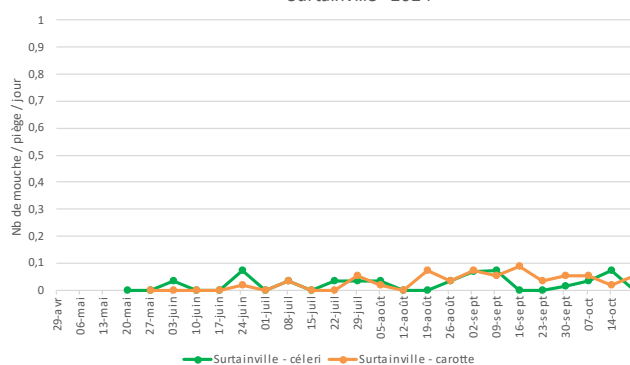
Val de Saire :

Evolution des captures de mouche de la carotte
Val de Saire - 2024



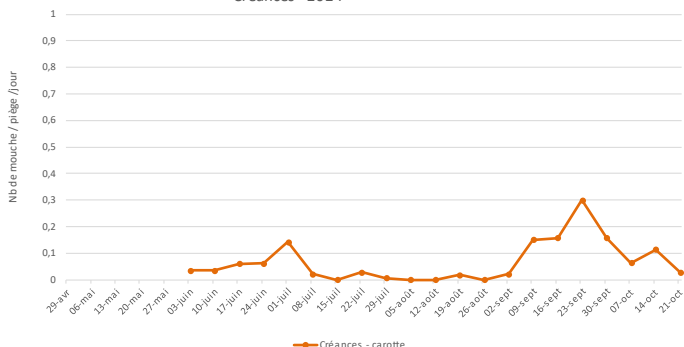
Surtainville :

Moyenne des piégeages mouche de la carotte
Surtainville - 2024



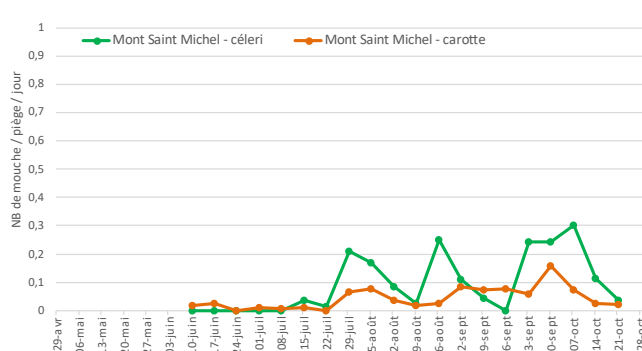
Créances :

Evolution des captures de mouche de la carotte
Créances - 2024

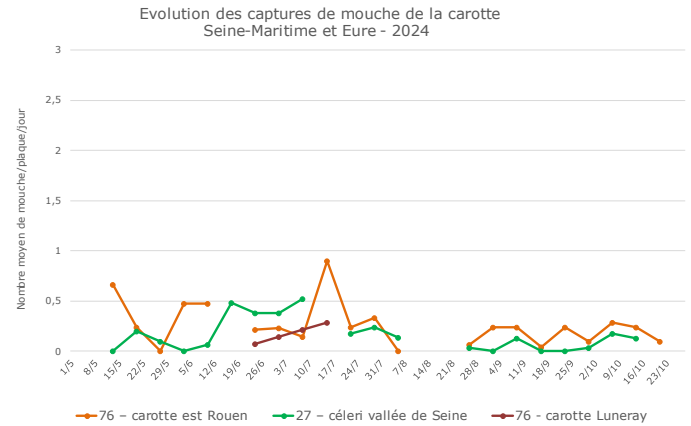
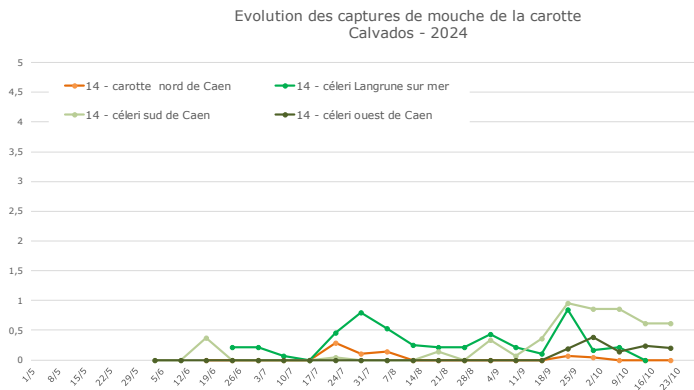


Mont Saint Michel :

Evolution des captures de mouche de la carotte
Mont Saint Michel - 2024



Calvados :

**Nuisibilité :**

Ce sont les larves qui sont responsables des dégâts observés sur les cultures d'Apiacées.

Pour en savoir plus : <https://www.ctifl.fr/ravageur-connaissance-et-maitrise-de-la-mouche-de-la-carotte-point-sur-les-maladies-et-ravageurs-le-3>

Evolution du risque :

L'activité de la mouche de la carotte est en recul dans la grande majorité des parcelles du réseau.

En présence de mouches, le risque de développement de galeries est présent pour les parcelles de carotte à plus de trois semaines de la récolte. Evolution à suivre avec le prochain relevé.

Gestion du risque :**Prophylaxie :**

La pose et le maintien d'un voile anti-insecte sont recommandés pendant la durée du vol sur les cultures d'Apiacées sensibles.

Les rotations sont indispensables pour éviter que les mouches issues des pupes hivernantes n'émergent sous les bâches. L'éloignement de parcelles implantées en carotte l'année précédente est également recommandé.

Septoriose :**Observations :**

Cette maladie reste présente dans la majorité des parcelles de céleris du réseau et progresse dans certaines parcelles.

Evolution du risque :

Le développement de la septoriose est favorisé par des périodes humides avec des températures optimales se situant entre 20 et 23°C. Les fortes rosées sont également favorables.

Pour les céleris raves près de la récolte, l'incidence de cette maladie est maintenant faible contrairement au persil et au céleri branche qui peuvent être fortement impactés et non commercialisables.

Foyer de septoriose

**Gestion du risque :****Prophylaxie :**

- Favoriser la rotation des cultures (> 2 ans) avec des plantes non-hôtes.
- Éliminer et enfouir profondément dans le sol les débris végétaux pour accélérer leur décomposition.
- Le travail au champ doit se faire lorsque le feuillage est sec.
- Eviter les irrigations qui favorisent une longue durée d'humectation du feuillage (par exemple, ne pas arroser en soirée ou début de nuit).
- Il existe des différences de sensibilité variétale notamment en céleris branche.

Alternaria :

Observations :

Comme les semaines précédentes, cette maladie est notée dans de nombreuses parcelles de carottes. La proportion de feuillage touché augmente.

Evolution du risque :

Avec l'humidité présente dans les parcelles, les conditions restent favorables. Cette maladie est à surveiller notamment sur les cultures à fort développement foliaire et en cas de forte rosée.

CHOU - NAVET :

Suivi :

Département	Bassin	Parcelles suivies	Stade
76		1 parcelles de choux	Choux :
14	Nord de Caen	2 parcelles de choux de Milan	pommaison à
	Mont Saint Michel	2 parcelles de navet	récolte
50	Val de Saire	5 parcelles de choux en AB	Navet : racine
		3 parcelles de navet	en cours de
	Surtainville	1 parcelle de choux	grossissement

Aleurode :

Observations :

La présence d'aleurode est toujours relevée dans trois parcelles (Calvados et ex-Haute-Normandie).

Evolution du risque :

Ces mouches blanches se retrouvent préférentiellement sur les choux de Milan et de Bruxelles. Les fréquentes averses limitent leur développement.

Observez attentivement vos parcelles.

Gestion du risque :

Biocontrôle :



Des produits de biocontrôle sont autorisés pour lutter contre ce bio agresseur. Ils sont consultables à l'adresse suivante : <https://ecophytopic.fr/reglementation/proteger/liste-des-produits-de-biocontrole>
Contactez votre technicien.

Chenilles :

Observations :

Hormis une parcelle dans le val de Saire (chenilles de noctuelle sur 8%), la présence de chenille est nulle dans les parcelles du réseau.

Evolution du risque :

Il n'y a plus de risque de nouvelles pontes.

Gestion du risque :

Biocontrôle :



Des produits de biocontrôle sont autorisés pour lutter contre ce bio agresseur. Ils sont consultables à l'adresse suivante : <https://ecophytopic.fr/reglementation/proteger/liste-des-produits-de-biocontrole>
Contactez votre technicien.

Mouche du chou :

Observation :

Aucune galerie n'a été observée.

Piégeage :

Aucune capture dans les parcelles du réseau. Les pièges sont retirés des parcelles.

nb moyen de mouche du chou/bol/semaine	Semaine 38	Semaine 39	Semaine 40	Semaine 41	Semaine 42	Semaine 43
Surtainville_chou	0	0	0	0	0	0
Surtainville_navet	0	0	0	0	0	0
Val de Saire_chou	0	0	0	0	0	0
Val de Saire_navet	0	0	0	0	0	0
Mt St Michel_navet	1	0,5	0,75	0	0	0

Evolution du risque :

L'activité est nulle sur l'ensemble des secteurs. Le suivi de ce ravageur est terminé.

Gestion du risque :

Prophylaxie :

La pose d'un voile/filet anti-insectes sur les jeunes plantations dès le début d'activité de la mouche du chou permet de réduire significativement le niveau d'attaque.

Pucerons verts et cendrés :

Observation :

La présence de pucerons cendrés est observée ponctuellement dans une parcelle située en Seine-Maritime sur 20% des plantes.

Evolution du risque :

En l'absence d'averses, les conditions climatiques actuelles sont favorables au développement des populations de pucerons. Observez vos parcelles, le risque est présent sur les choux d'automne en cas de pucerons cendrés sur les pommes ou les inflorescences.

Limace :

Observation :

Des limaces sont toujours observées dans les parcelles de navet du nord Cotentin.

Evolution du risque :

Les conditions climatiques actuelles, régulièrement humides, restent favorables à l'activité de ce ravageur. Observez vos jeunes plantes.

Pour en savoir plus :



Note nationale BSV



Limaces : surveiller, prévenir les risques et privilégier les méthodes de lutte intégrée

Note rédigée par la DGAI-SDOPV
Crédits photos : ACTA, OPIE, DGAI
Publication : octobre 2014



Maladies foliaires des taches noires :

Observation :

La maladie des taches noires est en progression dans les parcelles du val de Saire. Elle est présente en moyenne sur 40% des choux contre 34% la semaine dernière.

Des taches d'*Alternaria* sp. sont également présentes dans de nombreuses parcelles.



Maladie des taches noires (SILEBAN)

Evolution du risque :

Les conditions régulièrement humides sont favorables à la dispersion et au développement de ces maladies.

Gestion du risque :

Prophylaxie :

Pour *Mycosphaerella*, les variétés ont des sensibilités très variables.

Certaines variétés de choux-fleurs d'hiver et de printemps sont tolérantes ou moyennement sensibles.

POIREAU :

Suivi :

Département	Bassin	Parcelles suivies	Stade
76 - 27		1 parcelle	
14	Nord de Caen	1 parcelle	
	Mont Saint Michel	5 parcelles	De +9 feuilles à récolte
50	Surtainville	2 parcelles	
	Val de Saire	7 parcelles plantées	
	Créances	6 parcelles plantées dont 1 en AB	

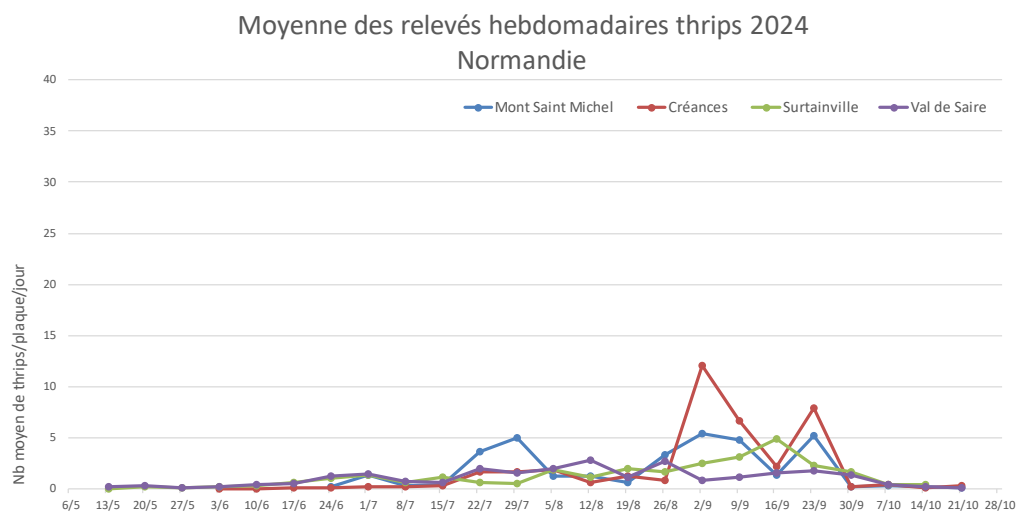
Thrips :

Observations :

L'eau présente dans les cornets lors des observations n'a pas permis le comptage des thrips cette semaine.

Piégeage :

Les captures sont quasi-nulles, le suivi par piégeage est terminé.



Evolution du risque :

Au vu des conditions climatiques, il n'y pas de risque de re-infestation de parcelle.

Observer attentivement vos parcelles afin d'apprécier la présence de thrips.

Il convient de raisonner le risque à la parcelle en fonction de la présence ou non de feuillage commercial, du créneau variétal et de la présence de thrips dans les poireaux.

Gestion du risque :

Biocontrôle :

Des produits de biocontrôle sont autorisés pour lutter contre ce bio agresseur. Ils sont consultables à l'adresse suivante : <https://ecophytopic.fr/reglementation/proteger/liste-des-produits-de-biocontrole>
Contactez votre technicien.

Mouche mineuse *Phytomyza gymnostoma* :

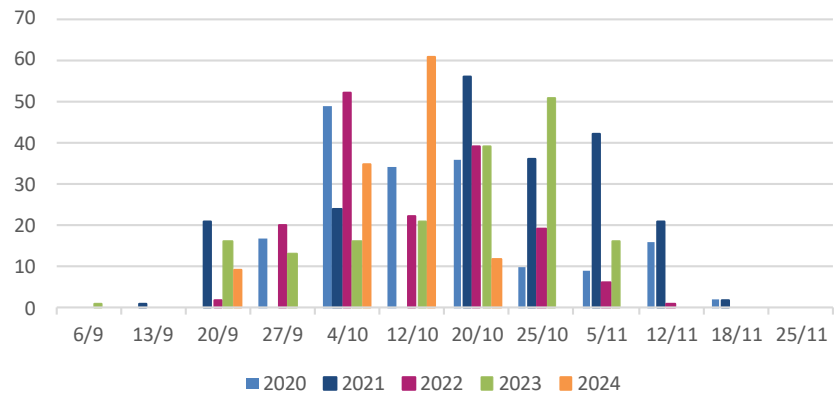
Observations :

Les piqûres de nutrition sont en recul en vallée de Seine.



Piqûres circulaires sur feuilles de poireaux

Nombre de brins de ciboulette avec piqûres de nutrition
vallée de Seine - automne



Prophylaxie :

La pose et le maintien d'un filet anti-insectes (maille 0,8mm) durant les périodes de vol. Il faut veiller à ce que le feuillage ne touche pas le filet.

L'élimination des résidus après récolte et éviter le compost.

La rotation des cultures car cette mineuse est inféodée aux *Allium* uniquement.

Pour en savoir plus : <https://ecophytopic.fr/abaa/piloter/mouche-mineuse-du-poireau>

Evolution du risque :

Le vol est en recul en vallée de Seine. **Observez** attentivement vos parcelles.

Rouille :

Observation : augmentation des taches de rouille dans certaines parcelles du réseau.

% de plantes avec présence de pustules de rouille	Semaine 42	Semaine 43	Tendance
Mont Saint Michel	Pustules récentes dans 2 parcelles sur 4 à 12% des plants	Pustules récentes dans 1 parcelle sur 20% des plants	= à ↗
Créances	Dans 2 parcelles Sur 24 à 100% des plants	Dans 2 parcelles Sur 8 à 100% des plants	=
Surtainville	Dans 2 parcelles Sur 12 à 16% des plants	/	=
Val de Saire	Dans 6 parcelles Sur 8 à 80% des plants	Dans 6 parcelles Sur 8 à 60% des plants	=
Calvados	0	0	=
Seine-Maritime	Dans 1 parcelle sur 25% des plantes	/	/

Evolution du risque :

La forte humidité en parcelle, les averses du début de semaine et celles annoncées dans les prochains jours restent favorables à l'évolution de cette maladie. Surveillez vos parcelles. Le risque dépend de la sensibilité variétale, de l'irrigation et du créneau de production. Le risque est présent sur variétés sensibles.

Gestion du risque :

Prophylaxie : privilégiez les variétés peu sensibles.

Alternaria / Stemphylium :

Observations :

Cette maladie est essentiellement observée dans le val de Saire où elle est notée dans cinq parcelles sur 16 à 48% des plantes.

Evolution du risque :

Les conditions annoncées restent favorables. Le risque dépend aussi de la sensibilité variétale et du créneau de production.

Gestion du risque :

Prophylaxie : privilégiez les variétés peu sensibles.

SALADE :

Suivi :

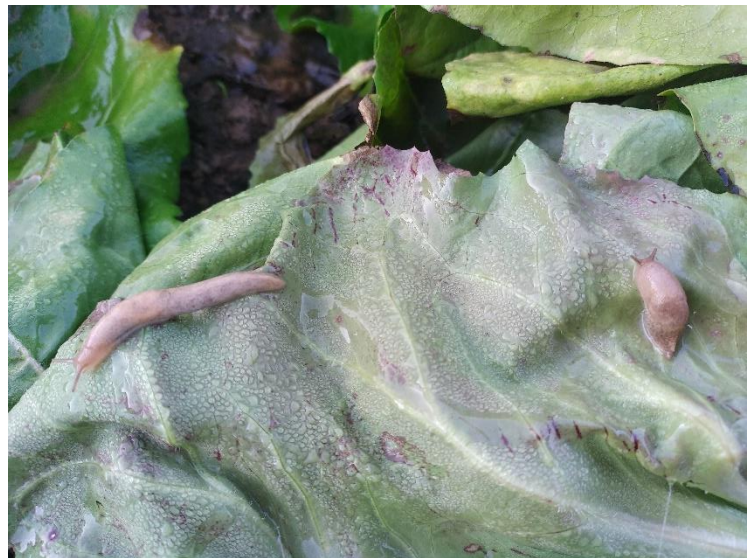
Département	Bassin	Parcelles suivies	Stade
14		2 parcelles	
50	Mont Saint Michel	2 parcelles de laitues et 1 de frisées	Proche récolte
	Créances	1 parcelle	
	Val de Saire	2 parcelles	

Les dernières séries sont proches de la récolte.

Limace :

Observations :

L'activité des limaces est toujours notée dans certaines parcelles du réseau.



Limaces grises sur pomme de laitue (SILEBAN)

Pour en savoir plus :

- Note nationale BSV :

<http://www.ecophytopic.fr/sites/default/files/Limaces Note nationale BSV 141010 cle84efec 0.pdf>

Evolution du risque :

Les conditions restent favorables à leur activité.

Gestion du risque :

Prophylaxie :

- Les leviers agroécologiques sont les premières méthodes de lutte à mettre en œuvre. Ces mesures préventives visent à rompre le cycle de vie des limaces ou à limiter leur développement.
- les rotations : gestion de ce ravageur à l'échelle du système de culture. Par exemple, un précédent poireau est préférable à un précédent blé pour une culture de salade précoce.

- le travail du sol : même superficiel, il peut induire une forte mortalité sur les stades jeunes, la destruction de leur habitat. Il perturbe leur alimentation et leurs déplacements.
- la gestion des résidus de cultures permet la destruction des larves présentes ainsi que les abris.
- la gestion de la période d'interculture.

Biocontrôle :



Des produits de biocontrôle sont autorisés pour lutter contre ce bio agresseur. Ils sont consultables à l'adresse suivante : <https://ecophytopic.fr/reglementation/protéger/liste-des-produits-de-biocontrôle>. Contactez votre technicien.

Pucerons :

Observation :

La présence de colonies de pucerons est observée dans une parcelle du Calvados sur 40% des laitues.

Seuil indicatif de risque :

Pour les productions de frais : 10% de salades occupées par au moins un puceron aptère à l'automne.



Résistance :

Des résistances sont répertoriées vis-à-vis de *Nasonovia ribisnigri*.

Plus de détails : <https://www.r4p-inra.fr/fr/statut-des-resistances-en-france/>

Evolution du risque :

Des colonies sont présentes dans certaines parcelles du réseau. La récolte étant proche, on ne peut que constater leur présence. Pour les parcelles indemnes pas de risque.

Mildiou :

Observations :

Cette maladie est toujours présente en parcelles sur des variétés sensibles de laitues.

Pour en savoir plus :

<http://ephytia.inra.fr/fr/C/5843/Salades-Biologie-epidemiologie>

Evolution du risque :

Restez vigilants et surveillez vos parcelles, notamment si du mildiou est présent dans l'environnement, en cas de fortes rosées et sur les variétés sensibles. Les conditions climatiques restent favorables.

Gestion du risque :

Prophylaxie :

- Arrosez le matin afin que le feuillage sèche rapidement, jamais le soir,
- Attention à la densité de plantation,
- Désherbez régulièrement les rangs pour favoriser l'aération.
- Détruire les résidus, immédiatement après récolte pour limiter la présence de l'inoculum sur les séries suivantes.
- Utilisez si possible des variétés couvertes toutes races de *Bremia* (actuellement BI29-41).

Biocontrôle :



Des produits de biocontrôle sont autorisés pour lutter contre ce bio agresseur. Ils sont consultables à l'adresse suivante : <https://ecophytopic.fr/reglementation/protéger/liste-des-produits-de-biocontrôle>. Contactez votre technicien.

Bactériose

Observations :

La présence de bactériose est signalée dans une parcelle du val de Saire.

Pour en savoir plus :

<https://ephytia.inra.fr/fr/C/5936/Salades-Bacteries-foliaires#:~:text=Cette%20bact%C3%A9rie%20peut%20attaquer%20toutes,par%20aspersion%20au%20stade%20rosette.>

Evolution du risque :

Le développement des bactérioses est favorisé par des conditions humides. Les conditions restent favorables à leur développement.

Pourriture basale : botrytis et sclérotinia

Observations :

Ces maladies restent présentes ponctuellement.

Evolution du risque :

Les conditions climatiques annoncées restent favorables à leur développement notamment sur les stades proches de la récolte du fait de la forte humidité présente.

Pour le sclérotinia, le risque est inféodé à la parcelle.

Gestion du risque :

Prophylaxie :

- Arrosez le matin afin que le feuillage sèche rapidement, jamais le soir,
- Attention à la densité de plantation,
- Désherbez régulièrement les rangs pour favoriser l'aération.

Notes nationales biodiversité :



Méthodes alternatives : des produits de biocontrôle existent



Il existe des produits de biocontrôle autorisés pour différents usages
Retrouvez la liste actualisée régulièrement sur le site : <http://www.ecophytopic.fr/>



Résistance aux produits phytosanitaires :

Des outils et informations sont disponibles sur le site Internet du réseau R4P (Réseau de Réflexion et de Recherche sur la Résistance aux Pesticides) de l'INRA

<https://www.r4p-inra.fr/fr/home/>

Le BSV est un outil d'aide à la décision, les informations données correspondent à des observations réalisées sur un échantillon de parcelles régionales. Le risque annoncé correspond au risque potentiel connu des rédacteurs et ne tient pas compte des spécificités de votre exploitation. Par conséquent, les informations renseignées dans ce bulletin doivent être complétées par vos propres observations avant toute prise de décision.

Crédit photos : FREDON Normandie
sauf mention particulière