

Un BSV lin fibre interrégional !

A retenir

- En lin fibre d'hiver, des parcelles du réseau ont atteint le stade « Boutons floraux visibles ».
- En lin de printemps, la présence d'altises est avérée dans certaines parcelles mais leur activité est actuellement limitée par les conditions météorologiques.

AGRO-METEO et SITUATION SUR LE TERRAIN

Les températures fraîches à gélives des derniers jours ont pénalisé l'élongation des parcelles en lin fibre d'hiver et ont ralenti la levée/ croissance des linières de printemps. Des températures un peu plus douces sont annoncées la semaine prochaine mais la croissance des linières devrait rester modérée en raison des conditions venteuses et pluvieuses annoncées. Les surfaces semées en lin de printemps devraient avoir significativement avancé au début de cette semaine. Les chantiers de semis du printemps ont pu être effectués dans des terres un peu fraîches et pas totalement ressuyées.

LE RESEAU D'OBSERVATIONS

Cette semaine, le réseau est constitué de 44 parcelles :

Département	14	27	76	02	60	62	80	Total
Lin d'hiver	1	2	6	0			6	15
Lin de printemps	7	5	5	1	2	4	5	29
Total	8	7	11	1	2	4	11	44

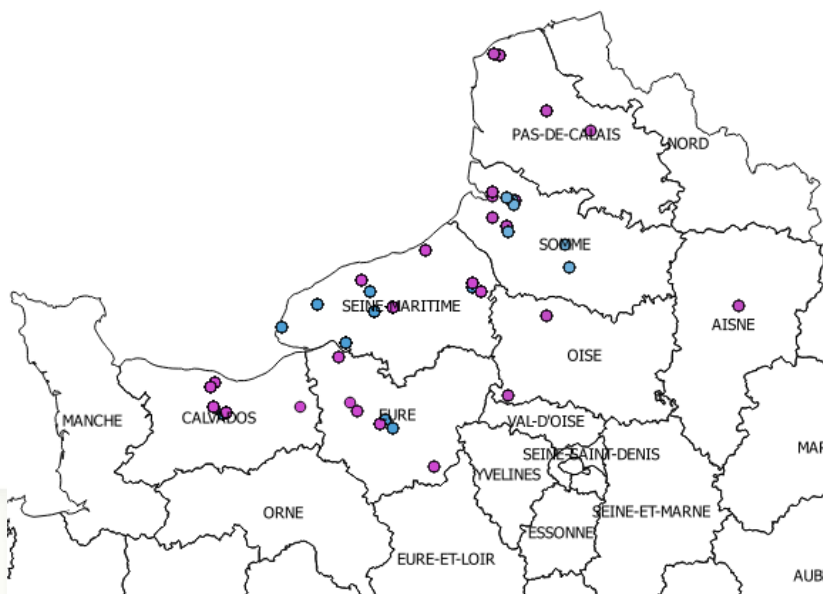


Figure 1 : Carte du réseau de parcelles : en bleu, les parcelles en lin fibre d'hiver en violet, le lin fibre de printemps

Animateurs référents :

Cynthia TORRECILLAS
ARVALIS
02.32.07.07.51
c.torrecillas@arvalis.fr

Hervé GEORGES

Chambre d'agriculture
03.22.20.67.32
h.georges@somme.chambagri.fr

Animatrice suppléante :

Marine CNUDE
ARVALIS
02.32.07.07.40
m.cnude@arvalis.fr

Directeur de la publication

Sébastien WINDSOR
Président de la Chambre régionale d'agriculture de Normandie

BSV consultable sur les sites de la DRAAF, des Chambres d'agriculture et des partenaires du programme

Abonnez-vous sur normandie.chambres-agriculture.fr

Action du plan Écophyto pilotée par les Ministères en charge de l'agriculture, de l'écologie, de la santé et de la recherche avec l'appui technique et financier de l'Office Français de la Biodiversité

LIN FIBRE D'HIVER

STADES

Cette semaine, les conditions météorologiques fraîches à gélives certains jours ont freiné l'élongation des linières. Les parcelles du réseau sont entre 50 et 70 cm de hauteur et 6 d'entre elles ont atteint le stade « Boutons floraux visibles ».

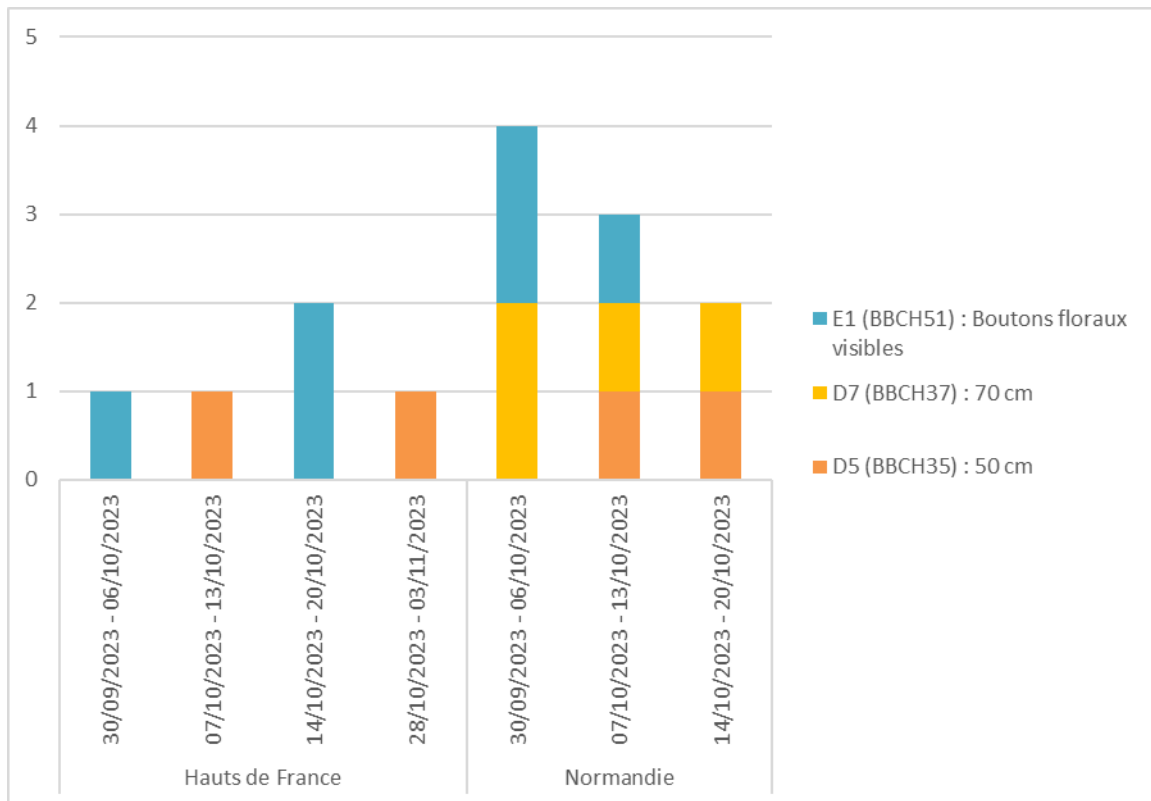


Figure 2 : Stade des parcelles en lin fibre d'hiver en fonction de la date de semis

BIOAGRESSEURS

SEPTORIOSE et COURBURE DE LA TIGE

Aucun symptôme de septoriose n'a été observé cette semaine.



Il n'y a pas de nouvelle parcelle avec des symptômes de courbure de la tige recensée dans le réseau. Ceci est logique car, sur lin fibre d'hiver, la maladie s'observe au cours de l'automne. Pour rappel, 3 parcelles sur 10 sont sévèrement touchées (30-50% de plantes courbées), 7 parcelles sont faiblement à moyennement touchées (5-15% de plantes courbées).

Seuil de nuisibilité : Sur septoriose et Courbure de la tige, il n'existe pas de « réel seuil »

Photo 1 : Courbure de la tige et brunissement au niveau du collet – Source : ARVALIS- Institut

Analyse du risque :

Les risques d'expression de la courbure sont plus importants en conditions très poussantes (terre réchauffée, humidité). Les conditions météorologiques à l'automne 2023 ont été particulièrement favorables. **Toutes les variétés sont sensibles.**

Méthodes alternatives :

La lutte est essentiellement préventive et passe par :

- Le respect d'un intervalle d'au moins 6 ans entre deux lins,
- Le raisonnement des apports d'azote,
- Un nettoyage méticuleux des matériels de récolte pour éviter toute propagation de parcelle à parcelle.
- La destruction des débris végétaux et des adventices pour réduire le potentiel infectieux.
- la limitation des repousses de lin.

OIDIUM



Le nombre de parcelles avec des symptômes d'oïdium n'a pas progressé depuis la semaine passée. Il est toujours de 8. Le mycélium est présent uniquement sur les feuilles. Les conditions météorologiques actuelles ainsi que la protection mise en œuvre pour gérer la maladie peuvent expliquer ce phénomène.

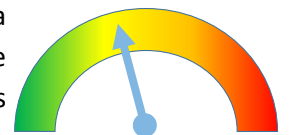


Photo 2 : Feutrage blanc sur les feuilles – Source : ARVALIS- Institut du végétal

Seuil de nuisibilité : en lin d'hiver et de printemps : dès apparition des premières étoiles
Le stade de fin de sensibilité de la culture correspond à « Pleine Floraison ».

Analyse du risque :

Une forte hygrométrie la nuit et un temps sec et chaud le jour favorisent le développement de la maladie. Aux regards des conditions météorologiques pluvieuses et fraîches annoncées pour cette fin de semaine et début de semaine prochaine, le risque de progression de la maladie est limité.

Méthodes alternatives :

Une densité optimisée de semis, une fertilisation raisonnée de l'azote et le respect d'un intervalle minimal de 6 ans avec le précédent lin sur la parcelle sont des leviers de prévention pour abaisser le risque oïdium.

Lin fibre

Normandie - Hauts-de-France

THRIPS

Cette semaine, aucun dégât de thrips n'a été signalé dans les linières du réseau.

Seuil de nuisibilité : 5 thrips par balayage avec une main humide
Le stade de fin de sensibilité de la culture correspond à « Pleine Floraison ».



Analyse du risque :

Dès le mois d'avril (sortie des premières générations) la surveillance est de rigueur quel que soit le stade du lin. Les thrips étant favorisés par des conditions orageuses, les températures fraîches et pluvieuses actuelles et prochaines limitent le risque.

Méthodes alternatives :

Une levée rapide du lin est recommandée pour éviter les attaques précoces et une croissance soutenue est visée pour une atteinte rapide du stade de fin de sensibilité (Floraison) en cours d'élongation.

LIN FIBRE DE PRINTEMPS

STADES

Les stades des 29 parcelles du réseau se répartissent de la façon suivante :

- 23 des 29 parcelles sont en cours de levée avec des stades compris entre « Fendillement du sol et levée imminente » et « 2 premières feuilles ouvertes »
- 3 autres parcelles sont au stade « 4 premières feuilles ouvertes (3cm) »
- 1 parcelle est au stade « 7 cm ». Il s'agit d'une parcelle avec un semis précoce à la date du 07/03/24.

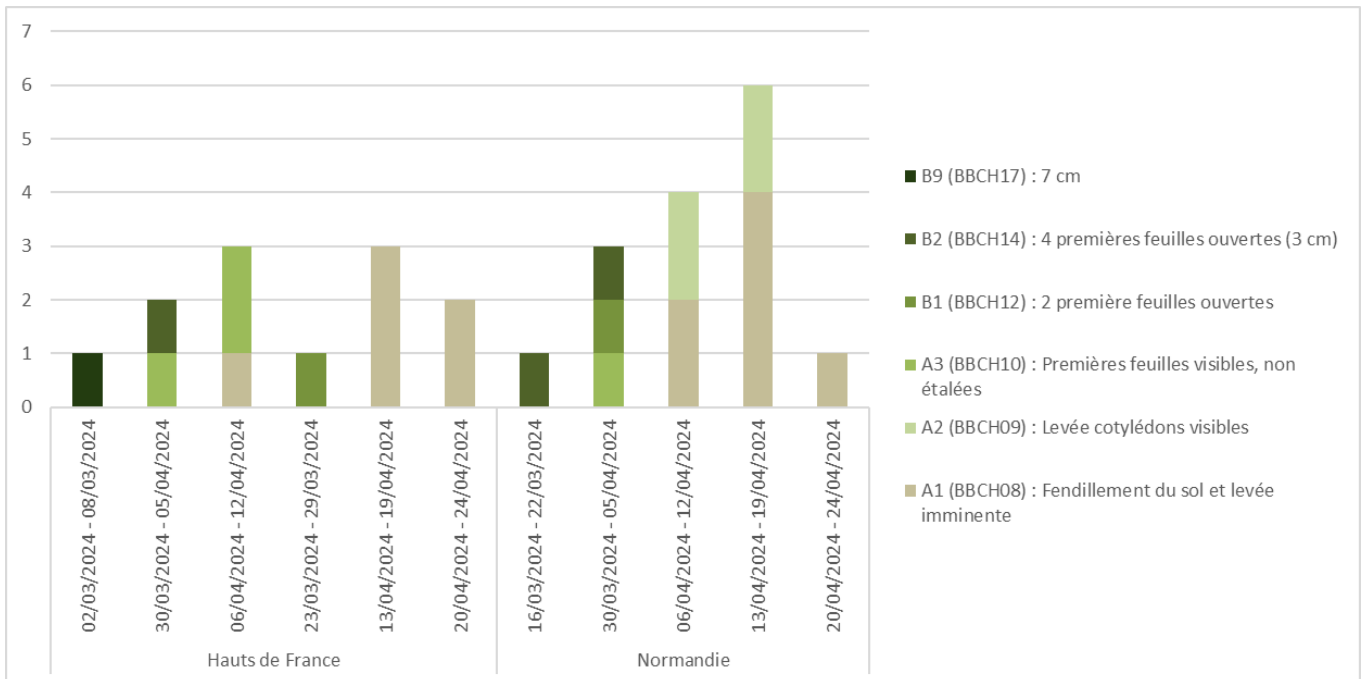
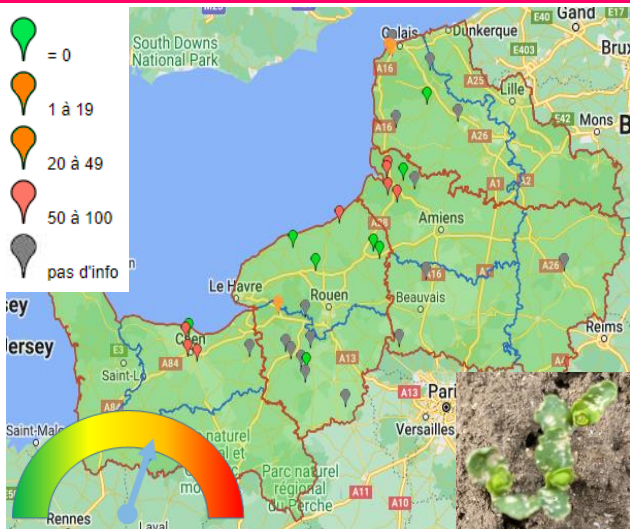


Figure 3 : Stade des parcelles en lin fibre de printemps en fonction de la date de semis

BIOAGRESSEURS

SURVEILLANCE ALTISE



Les dégâts d'altises dans les linières du réseau n'ont pas progressé depuis la semaine dernière en raison des conditions météorologiques fraîches et pluvieuses de ces derniers jours. Actuellement, 7 parcelles présentent d'importants dégâts (entre 50 et 100% de plantes avec morsures) dont 5 d'entre elles touchées à 100% de plantes avec morsures. 1 parcelle présente 40% de plantes touchées et 2 autres ont des dégâts compris entre 1 et 20%.

Photo 3 : Dégâts d'altises sur une parcelle au stade 3 cm – Source : Chambre d'agriculture de la Somme

Figure 4 : Carte de Fréquence de plantes avec des morsures d'altises (%)

Lin fibre

Normandie - Hauts-de-France

Les comptages sur feuille A4 réalisées en début de semaine indiquent la présence d'altises dans 8 des 20 parcelles suivies. Parmi celles-ci, 7 d'entre elles présentaient entre 1 et 3 altises et 1 avait entre 4 et 5 altises dénombrées. Des retours terrain indiquent la présence d'un nombre significatif d'altises dans les parcelles levées. Ainsi, bien que peu actives actuellement en raison des conditions météorologiques, la vigilance de ce ravageur est très fortement recommandée dès le retour d'éclaircies et de températures plus douces.

Seuil de nuisibilité : Pas de seuil de nuisibilité.

Analyse du risque :

Pour les parcelles du réseau au stade 3 cm, la sensibilité de la culture approche de son terme. Les conditions météo annoncées devraient limiter la levée/croissance des linières. De ce fait, la surveillance de l'activité des altises est recommandée pour ces parcelles.

Méthodes alternatives :

Le décalage de la date de semis (semis dans un sol réchauffé), une préparation du sol non motteuse, la bonne destruction des débris végétaux sont autant de moyens alternatifs et/ou préventifs pouvant limiter la pression des altises.

Le risque altises se caractérise par l'interaction entre l'abondance des altises dans les linières et leur activité. Pour rappel, le dénombrement d'altises sur feuille A4 verte est à réaliser lorsque les conditions sont les plus propices à l'observation de l'activité du ravageur c'est-à-dire lors de la période de la journée où les températures sont élevées et en l'absence de vent. Voir la méthode d'observation des altises en vidéo : [ICI](#)

Source : H. GEORGES



Source : ARVALIS



Méthode d'observation des altises dans les linières avec la cuvette jaune pour détecter la présence des altises et la feuille A4 pour raisonner une intervention de protection

L'analyse du risque altise sur les lins prend en compte les populations dénombrées dans la parcelle, les dégâts observés sur les plantes en fonction du stade des lins et de la dynamique de croissance. Cette grille de risque altise permet d'identifier à la parcelle les situations à risque (cf. ci-contre).

		OBSERVATION DES POPULATIONS D'ALTISES par dénombrement d'altises sur feuille A4 verte		
		FAIBLE 0-3	MOYENNE 4-6	ÉLEVÉE > 7
Observation des dégâts d'altises	Stade Fendillement du sol levée imminente BBCH 08			
	Stade Levée BBCH 09 à 3 cm BBCH 14	NUL Aucune morsure	Réévaluer le risque dans les 48 heures.	Réévaluer le risque dans les 24 heures.
		FAIBLE 1 à 9 morsures par plante	Réévaluer le risque dans les 24 heures.	Réévaluer le risque dans les 24 heures.
		MOYEN > 10 morsures par plante	Réévaluer le risque dans les 24 heures.	Réévaluer le risque dans les 24 heures.
	ÉLEVÉ plantes largement dévorées	TRÈS ÉLEVÉ Disparition de plusieurs plantes et des cotylédons		
	Temps ensoleillé - lumineux: climat favorable à l'activité des altises et aux efficacités des interventions insecticides			
	Temps nuageux - couvert: climat défavorable à l'activité des altises et aux efficacités des interventions insecticides			

Pour info

B Une autorisation de mise sur le marché a été accordée pour la période du **03 avril au 01 août 2024** pour la spécialité de la société UPL, MICROTHIOL SPECIAL LIQUIDE (et ses démarques commerciales, THIOPRON RAINFREEE.) – 825g/l de soufre micronisé - pour lutter contre les maladies du lin (fibre et oléagineux) : <https://agriculture.gouv.fr/produits-phytopharmaceutiques-autorisations-de-mise-sur-le-marche-dune-duree-maximale-de-120-jours>

Consulter les notes nationales Biodiversité :

(ou Rendez-vous sur la page EcophytoPIC : <https://ecophytopic.fr/pic/prevenir/notes-nationales-biodiversite>)



B **Méthodes alternatives : des produits de biocontrôle existent**

[Note DGAL du 22/06/2023 qui établit la liste des produits phytopharmaceutiques de biocontrôle, au titre des articles L.253-5 et L.253-7 du code rural et de la pêche maritime.](#)