

Suivi sanitaire de ces dernières semaines

Répartition géographique des observations ponctuelles réalisées

	Production				Distribution / Vente	
	Pépinière		Horticulture		Produits finis	
Secteur géographique	Département 14 - 50 - 61	Département 27 - 76	Département 14 - 50 - 61	Département 27 - 76	Département 14 - 50 - 61	Département 27 - 76
Nb d'observations	7	/	3	/	/	/
1 observation = 1 établissement à une date donnée						
Suivi piégeages						
<i>Duponchelia fovealis</i>			6	6		
Pyrale du buis	3	5				
Autographa gamma			2			



FREDON
NORMANDIE

Animatrice référente

Béatrice REAUTE
FREDON NORMANDIE
02.30.32.16.49
beatrice.reaute@fredon-normandie.fr

Animatrice suppléante

Marie-Laure WINOCQ
ASTREDHOR
02.35.12.26.22
marie-laure.winocq@astredhor.fr

Directeur de la publication

Sébastien WINDSOR
Président de la Chambre régionale d'agriculture de Normandie

BSV consultable sur les sites de la DRAAF, des Chambres d'agriculture et des partenaires du programme

Abonnez-vous sur

www.normandie.chambres-agriculture.fr

Action du plan Ecophyto pilotée par les Ministères en charge de l'agriculture, de l'écologie, de la santé et de la recherche avec l'appui technique et financier de l'Office Français de la Biodiversité



Météorologie :

Suite au passage orageux de ces derniers jours, le ciel est plus ou moins voilé et un risque localisé d'averses orageuses est possible sur certains secteurs. Les températures sont de saison et une hausse de celles-ci est prévue la semaine prochaine.

Horticulture :

- Ravageurs : vigilance sur les cicadelles et les cochenilles.

- Maladies : RAS

Pépinière :

- Ravageurs : vigilance sur les tordeuses de l'œillet et sur le tigre du pieris.

- Maladies : vigilance sur l'oïdium et le *Phytophthora* sur *Choisya*.

Piégeage :

- Duponchelia fovealis : faible capture.
- Pyrale du buis : aucune capture.
- Autographa gamma : capture importante.

Méthodes alternatives : des produits de biocontrôle existent.

Information réglementaire : liens utiles sur les organismes nuisibles réglementés

HORTICULTURE

Les ravageurs

Cicadelles (2 établissements concernés) :



Cicadelle sur chrysanthème

En extérieur, de nombreux adultes de cicadelles sont observés sur culture de chrysanthème sans faire de dégâts pour le moment. Sous abris, des cicadelles sont toujours observées sur cultures de romarin et de thym. Les feuilles sont marquées de nombreuses traces de piqûres.

Evolution à suivre : à surveiller, les conditions météo sont favorables à leur développement. Par leurs piqûres sur les feuilles, elles déprécient la valeur des plantes.

Cochenilles (1 établissement concerné) :

Sous abri, un foyer important de cochenilles a été observé sur des plantes d'agrumes.

Evolution à suivre : à surveiller, les cochenilles se développent rapidement en conditions chaudes et humides et provoquent le développement de fumagine.

Prophylaxie :

- ↳ Jetez les fins de séries attaquées et réalisez un vide sanitaire afin d'éviter de contaminer de nouvelles cultures.
- ↳ Ne négligez pas les pieds-mère qui servent de refuge.

Suivi de piégeage *Duponchelia fovealis* :



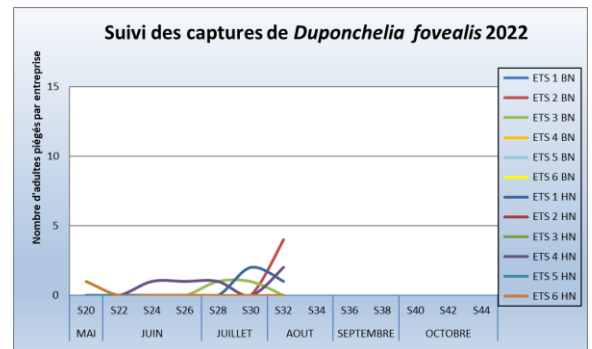
Suivi des relevés des pièges mis en place en semaine 18 sur des cultures de plantes fleuries (principalement cyclamen et *Kalanchoe*) chez les 12 producteurs du réseau Normand.

Photo de gauche : piège delta sur culture de cyclamen
Photo de droite : Adulte de *Duponchelia fovealis* (ASTREDHOR SM)

Le piégeage est variable selon les établissements et reste faible :
- en augmentation dans 2 entreprises (Ets 2 BN et Ets 4 HN avec respectivement 4 et 2 papillons piégés) ;
- en diminution dans les deux entreprises qui avaient piégé lors du dernier relevé (Ets 3 BN et Ets 1 HN avec respectivement 0 et 1 papillon piégé).

Prophylaxie :

- ↳ Soyez vigilants lors d'introduction de plants dans les serres (nouvelle mise en culture ou végétaux de négoce).



Suivi de piégeage *Autographa gamma* :



Un suivi de la noctuelle gamma (*Autographa gamma*) sur culture de chrysanthème cultivée en extérieur est réalisé dans 2 établissements du Calvados :

Piège à entonnoir (Astredhor SM) et Noctuelle gamma

	Ets 1	Ets 2
Période du 11/07 au 08/08/2022	48	49

Evolution à suivre : Le dernier relevé montre un nombre important de papillons piégés. Surveillez la présence de chenilles.

PEPINIERE

Avec le temps sec et chaud de ces dernières semaines, de nombreux végétaux (noisetier, *Prunus incisa*, *Viburnum plicatum*, *Physocarpus opulifolius*, hêtre, *Cornus*, hortensia, *Davidia involucrata* ...) souffrent de la chaleur et du manque d'eau. On observe des brûlures foliaires et une chute prématurée des feuilles sur certains végétaux.



Brûlures foliaires sur noisetier

Les ravageurs

Acariens :

- Phytoptes (2 établissements concernés) :

La présence du phytopte du poirier a été observée sur poirier et pommier.

Les adultes passent l'hiver en colonies sous les écailles des bourgeons. Au printemps, ils envahissent les jeunes feuilles encore enroulées.

Il y a 2 générations annuelles. La 1ère apparaît fin avril-début mai et elle est la plus nuisible. La 2^{ème} apparaît début juin. Dès le milieu de l'été, les femelles rejoignent leurs gîtes d'hivernation.

Evolution à suivre : les dégâts sont surtout esthétiques, seuls les jeunes sujets peuvent en souffrir entraînant une réduction de croissance.

Chenilles :

- Mineuses (1 établissement concerné) :

En extérieur, des dégâts de mineuse ont été observés sur chêne.

Evolution à suivre : pas de risque sur cette culture.

- Teignes (3 établissements concernés) :

En extérieur et sous abris, de nombreux dégâts de chenilles de la teigne du figuier (*Choreutis nemorana*) ont été observés. Des chenilles ont été signalées en extérieur.

Les chenilles consomment l'épiderme des feuilles et tissent une toile dans laquelle elles se réfugient.

Evolution à suivre : à surveiller, en cas de forte attaque, les dégâts déprécient la valeur commerciale des plantes.



Dégâts et chenille de la teigne du figuier

- Tordeuses (2 établissements concernés) :

Sous abri, la présence de chenilles de la tordeuse de l'œillet, *Cacoecimorpha pronubana*, a été observée sur *Choisya ternata*, *Pittosporum sp.*, et céanothe. Les chenilles tissent une toile sur les jeunes pousses pour se nymphoser et bloquent alors la pousse.



Symptôme et chenille sur *Choisya ternata*



Dégât de chenilles sur *Pittosporum*

Evolution à suivre : à surveiller sous abris.

Prophylaxie :

↳ Sous abris, la pose de piège permet de détecter leur présence.

Ce bulletin est une publication gratuite, réalisée en partenariat avec

Chambres d'agriculture, ASTREDHOR SM, DRAAF Normandie et producteurs, FREDON Normandie, Lycée horticole de Coutances, les jardins suspendus de la Ville du Havre

Chrysomèles : (1 établissement concerné) :

- Chrysomèles :

La présence de la chrysomèle du peuplier, *Chrysomela populi* (œufs, larves et adultes) a été observée sur peuplier. En consommant les feuilles, les larves et les adultes peuvent les réduire à leurs nervures.

Evolution à suivre : on compte 2 à 3 générations par an du printemps à l'automne. A surveiller uniquement les jeunes plants.

Oeufs, larve et adulte de *Chrysomela populi*



Cicadelles (2 établissements concernés) :

En extérieur, des adultes de cicadelles sont observés sur de nombreuses cultures (*Eleagnus*, *Abelia*, *Griselinia*, cyste, pommier, prunier et cerisier) sans faire de dégâts.

Evolution à suivre : pas de risque sur ces cultures.

Cochenilles (1 établissement concerné) :

Sous abri, des foyers importants de cochenilles ont été observés sur cultures de cordylone et de fougère.

Evolution à suivre : à surveiller, les cochenilles se développent rapidement en conditions chaudes et humides et provoquent le développement de fumagine.

Prophylaxie :

- ↳ Jetez les fins de séries attaquées et réalisez un vide sanitaire afin d'éviter de contaminer de nouvelles cultures.
- ↳ Ne négligez pas les pieds-mère qui servent de refuge.

Otiorhynques (1 établissement concerné)



A l'extérieur, des morsures d'adultes ont été observées sur *Viburnum davidii*. Ces dégâts sont surtout esthétiques et consistent en des encoches en forme de demi-lune sur le bord du limbe. Ce sont les larves qui font le plus de dégâts en s'attaquant aux racines des plants en conteneurs.

Dégâts d'otiorhynques sur *Viburnum davidii*

Evolution à suivre : période de ponte en cours (de juin à octobre). Surveillez l'apparition de larves dans le substrat. Surveillez la présence des adultes par les dégâts qu'ils occasionnent. Observez attentivement le système racinaire des plants afin de détecter la présence d'éventuelles larves.

Prophylaxie :

- ↳ Enlevez et détruisez les débris végétaux et les résidus de culture.

Pucerons (4 établissements concernés) :

- Cultures fruitières :

Des foyers de pucerons verts ont été observés localement sur des porte-greffes de pommier et châtaignier.

Des auxiliaires sont présents dans les foyers : œufs de chrysope, larves de syrpe et adultes de coccinelle.

- Cultures ornementales :

Quelques pucerons ont été observés sous abris sur *Pittosporum tenuifolium* et en extérieur sur *Photinia* sp.



Pucerons et fourmis sur *Photinia*

Evolution à suivre : les conditions très chaudes et sèches de ces dernières semaines n'ont pas été favorables à leur développement. Les pucerons se multiplient à des températures comprises entre 4 et 22°C. Au-delà de 22°C, leur développement ralentit. (<https://www6.inrae.fr/encyclopedie-pucerons/>).

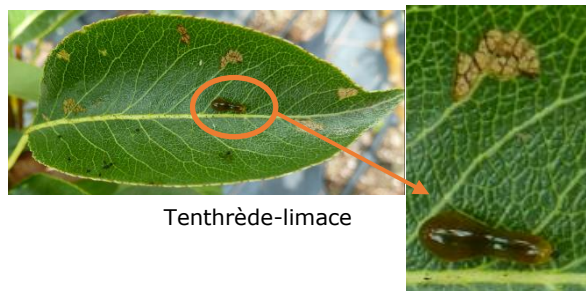
La météo actuelle est favorable à leur développement. Surveillez vos parcelles afin de repérer les premières colonies et également l'action de la faune auxiliaire qui peut suffire à contenir le développement des pucerons.

Tenthredès (1 établissement concerné) :

- Tenthredès limaces :

De faibles attaques de Tenthredène-limace, *Caliroa cerasi*, ont été observées sur poirier et prunier avec un léger décapage du feuillage.

Stade larvaire en cours, Il y a 2 à 3 générations par an. La dernière génération hiverne dans un cocon enfoui dans le sol.



Tenthredène-limace

Evolution à suivre : peu de risque.

Tigre du pieris (2 établissements concernés) :



Adulte et excréments au revers d'une feuille

Sous abris, de gros dégâts du Tigre du pieris, *Stephanitis takeyai*, ont été observés sur *Pieris japonica* : feuillages dépigmentés en raison des nombreuses piqûres de nutrition.

Evolution à suivre : à surveiller, on compte plusieurs générations par an. Observez attentivement le revers des anciennes feuilles et plus particulièrement sur les feuilles présentant des piqûres de nutrition même si ce sont d'anciens dégâts.

Suivi piégeage de la Pyrale du Buis :



Piège et adulte de Pyrale du buis

Suivi des relevés des pièges mis en place en semaine 20 chez 8 producteurs du réseau normand

Aucun papillon n'a été piégé dans l'ensemble du réseau normand.



Chenilles de Pyrale du buis

Evolution à suivre : surveillez la présence de chenilles dans vos buis.

Les maladies

Entomosporiose (2 établissements concernés) :

Des taches d'entomosporiose ont été observées sur feuilles d'aubépine entraînant une chute prématurée des feuilles. Un début d'attaque a également été signalé sur cognassier.

Evolution à suivre : les conditions météo ne sont pas favorables à son développement. Ce champignon est favorisé par un temps humide et des températures de 20°C.

Oïdium (2 établissements concernés) :

Des taches d'oïdium ont été observées :

- en extérieur sur poirier et cognassier : faible attaque.
- sous abris, sur chêne : attaque assez importante.

Evolution à suivre : ce champignon prolifère avec l'alternance de nuits fraîches et de journées chaudes. Les jeunes feuilles sont très sensibles. Le champignon se développe à des températures comprises entre 10 et 20°C. Le retour des rosées matinales et les conditions météo actuelles sont favorables à son développement.

Phytophthora (2 établissements concernés) :

Sous abris et en extérieur, d'importants dépérissements fongiques de type *Phytophthora* ont été observés sur des cultures de *Choisya ternata* en conteneurs. Une grande partie des cultures est atteinte.



Phytophthora spp

Evolution à suivre : risque en cours (de mai à septembre).

Prophylaxie :

- ↳ Implantez la culture sur des parcelles ou des substrats bien drainés ou drainants et bien pourvus en matières organiques.
- ↳ Éliminez les plantes touchées afin d'éviter la propagation du champignon par les eaux de ruissellement.

Plomb parasitaire (1 établissement concerné) :



Plomb parasitaire

Des cas isolés de plomb parasitaire, *Chondrostereum purpureum*, ont été observés sur abricotier. Ce champignon pénètre dans l'arbre à la faveur des plaies de taille. Il se développe dans les branches et rameaux, et peut provoquer une modification de la couleur du bois. Elle se caractérise par une coloration gris-bleu du feuillage. Son nom lui vient des reflets métalliques que lui confèrent ces couleurs.

Evolution à suivre : la contamination a lieu surtout en automne après d'importantes précipitations.

Prophylaxie :

- ↳ Éliminez les sujets ou rameaux atteints afin d'éviter les fructifications du champignon et ainsi favoriser sa transmission à des sujets sains.
- ↳ Désinfectez vos outils entre les sujets pendant les opérations culturales.

Rouille (1 établissement concerné) :

- **Rouille grillagée :**

La rouille grillagée du poirier provoquée par le champignon *Gymnosporangium sabinae* a été observée. Les attaques restent faibles : taches sur quelques feuilles.

Evolution à suivre : les petites excroissances verruqueuses laissant échapper des spores brun-jaunâtres apparaissent à la face inférieure. Ce sont ces spores qui vont contaminer l'hôte secondaire, le genévrier.

Virus (1 établissement concerné) :

Sous abris, des taches de la maladie de la mosaïque du figuier ont été observées sur l'ensemble d'une culture de figuier.

Les symptômes s'observent sur feuilles : apparition de taches jaunes et de marbrures sur les feuilles. Une bande brun rouge apparaît autour des taches. Le virus de la mosaïque du figuier est généralement transmis par l'acarien du figuier, *Aceria ficus*.



Maladie de la mosaïque du figuier

Evolution à suivre : surveillez la présence d'acariens.

« Méthodes alternatives : Des produits de biocontrôle existent »



Le **biocontrôle** vise la protection des plantes en privilégiant l'utilisation de mécanismes et d'interactions naturels. A l'inverse de la lutte chimique, il est fondé sur la gestion des équilibres des populations d'agresseurs plutôt que sur leur éradication.

Afin d'informer et de sensibiliser les partenaires du plan Ecophyto normand, les 5 fiches techniques de biocontrôle conçues par l'IBMA (Association Internationale des Producteurs de Produits de Biocontrôle) ont été « labellisées Ecophyto », avant d'être rééditées et diffusées en région :

- ❖ Biocontrôle
- ❖ Macro-organismes
- ❖ Micro-organismes
- ❖ Médiateurs chimiques
- ❖ Substances naturelles

<https://normandie.chambres-agriculture.fr/conseils-et-services/preserver-lenvironnement/ecophyto/biocontrole/>

Il existe des produits de biocontrôle autorisés pour différents usages

Bienvenue sur EcophytoPIC, le portail de la Protection Intégrée des Cultures



La liste biocontrôle toujours à jour

Retrouvez la liste actualisée régulièrement sur le site :
<https://ecophytopic.fr/reglementation/protéger/liste-des-produits-de-biocontrôle>

Informations réglementaires

Connaître les organismes de quarantaine

Afin de vous aider à assurer la surveillance des ONR (organismes nuisibles réglementés), différents liens sont disponibles :

Document :
« Synthèse réglementaire »



La DGAL a mis à votre disposition un document « Synthèse réglementaire » qui a pour vocation de regrouper sur un même tableau des exigences réglementaires (arrêtés, règlement d'exécution, règlement santé des végétaux et directives de commercialisation) par espèce et par organisme nuisible (ON).

Ce tableau sera complété et actualisé périodiquement mais n'a pas de valeurs réglementaires. Il convient de se référer aux derniers textes réglementaires disponibles sur [Eur-Lex](http://eur-lex.europa.eu).

Information sur l'utilisation du tableau :

Un filtre sur l'espèce végétale est possible. Attention certaines espèces sont regroupées en catégorie (# = toutes espèces de plantes par exemple).

Les espèces végétales listées pour les organismes de quarantaine et les organismes de quarantaine de zone protégée ne sont là qu'à titre indicatif et ne sont pas exhaustives. La liste se base sur les informations disponibles sur la database du [site de l'OEPP](http://oepp.org).

Les organismes nuisibles de quarantaine (OQ) et les organismes nuisibles de quarantaine de zone protégée (OQZP) sont réglementés quelle que soit l'espèce végétale sur laquelle ils sont détectés. En cas de suspicion, il convient d'avertir l'autorité compétente.

A retrouver [ICI](#) et descendre en bas de la page :

À télécharger

Santé des végétaux - synthèse réglementaire

xlsx - 769.31 Ko

**Plateforme
ESV**



Consultez la [plateforme ESV](#) pour vous aider à connaître les organismes réglementés avec notamment des fiches de reconnaissance et d'aide au diagnostic :



FICHE DE RECONNAISSANCE SORE*

POPILLIA JAPONICA

REGLEMENTATION ET DISTRIBUTION

REGLEMENTATION

DISTRIBUTION

SYMPTOMES

DIAGNOSTIC

EXAMEN VISUEL

EXAMEN MICROSCOPIQUE

EXAMEN MOLECULAIRE

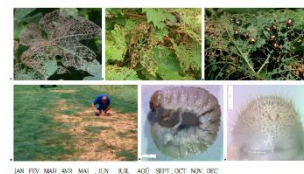
EXAMEN GÉNÉTIQUE

EXAMEN BIOLOGIQUE

EXAMEN MOLECULAIRE

EXAMEN GÉNÉTIQUE

EXAMEN BIOLOGIQUE



SYMPTÔMES ET MÉTIÈRE

