

Suivi sanitaire de ces dernières semaines

Répartition géographique des observations ponctuelles réalisées

	Production				Distribution / Vente	
	Pépinière		Horticulture		Produits finis	
Secteur géographique	Département 14 - 50 - 61	Département 27 - 76	Département 14 - 50 - 61	Département 27 - 76	Département 14 - 50 - 61	Département 27 - 76
Nb d'observations	9	1	6	13	/	/
1 observation = 1 établissement à une date donnée						
Suivi piégeages						
<i>Duponchelia fovealis</i>			6	6		
Pyrale du buis	3	5				
Autographa gamma			2			



FREDON
NORMANDIE

Animatrice référente

Béatrice REAUTE
FREDON NORMANDIE
02.30.32.16.49
beatrice.reaute@fredon-normandie.fr

Animatrice suppléante

Marie-Laure WINOCQ
ASTREDHOR
02.35.12.26.22
marie-laure.winocq@astredhor.fr

Directeur de la publication

Sébastien WINDSOR
Président de la Chambre régionale d'agriculture de Normandie

BSV consultable sur les sites de la DRAAF, des Chambres d'agriculture et des partenaires du programme

Abonnez-vous sur

www.normandie.chambres-agriculture.fr

Action du plan Ecophyto pilotée par les Ministères en charge de l'agriculture, de l'écologie, de la santé et de la recherche avec l'appui technique et financier de l'Office Français de la Biodiversité



Météorologie :

Un changement de temps est annoncé pour les prochains jours avec l'arrivée de la pluie et une baisse des températures.

Horticulture :

- Ravageurs : vigilance sur les acariens, les chenilles, les cicadelles, les punaises et les thrips.

- Maladies : RAS, quelques taches d'oidium sur pensée.

Pépinière :

- Ravageurs : dégâts importants dus aux acariens. Vigilance sur les zeuzères, les cicadelles et les cochenilles.

- Maladies : vigilance sur les maladies foliaires (rouille, septoriose).

Piégeage :

- Duponchelia fovealis : faible capture.
- Pyrale du buis : quelques captures dans l'Eure.
- Autographa gamma : après un pic début septembre, diminution des captures mais vol toujours en cours.

Méthodes alternatives : des produits de biocontrôle existent.

Information réglementaire : liens utiles sur les organismes nuisibles réglementés

HORTICULTURE

Les ravageurs

Acariens (3 établissements concernés) :

• Tétranyques :

De nombreux tétranyques ont été observés :

- Sous abris, sur cyclamen et également sur des plantes adventices (orties) poussant sous des tablettes.
- En extérieur, sur plantes vivaces (*Thalictrum sp.*).

Des dégâts sont observés sur les plantes atteintes car en s'alimentant, les acariens provoquent une décoloration du feuillage.

Evolution à suivre : à surveiller sous abri. Les conditions sont favorables à leur développement.

La durée du cycle du *Tetranychus urticae* est fortement influencée par des températures élevées et une atmosphère sèche (sur le rosier par exemple, le cycle se réalise en 33 jours à 15°C et en 10 jours à 25 °C).

Prophylaxie :

- ↻ Favorisez l'aération notamment par un distançage des plantes et l'ouverture des abris.
- ↻ Éliminez les plantes trop atteintes.
- ↻ Désherbez les serres et les tunnels y compris sous les tablettes.

Chenilles (6 établissements concernés) :

La présence de quelques chenilles défoliatrices a été signalée :

- Sous abris, sur cultures de chrysanthèmes multi-fleurs, cyclamen, géranium, arum, primevère, pensée sur 2 à 20% des plantes.
- En extérieur, sur cultures de chrysanthèmes multi-fleurs sur 13% des plantes.

Evolution à suivre : surveiller l'évolution des populations. Les morsures de nutrition entraînent une réduction de croissance voire la mort sur jeunes plants, une dépréciation du feuillage et un déclassement de la plante à la vente.

Observez vos cultures aux cœurs des plants afin de repérer la présence de chenilles notamment par leurs excréments.

Cicadelles (4 établissements concernés) :



Cicadelle sur chrysanthème

Sous abris, quelques cicadelles (adultes et larves) ont été observées sur culture de chrysanthème, de primevère.

En extérieur, de nombreuses cicadelles (adultes et larves) ont été observées sur l'ensemble des cultures de chrysanthème.

Peu de dégâts observés pour le moment : quelques traces de piqûre de nutrition.

Evolution à suivre : à surveiller, les conditions météo sont favorables à leur développement. Par leurs piqûres sur les feuilles, elles déprécient la valeur des plantes.

Pucerons (2 établissements concernés) :

Sous serres, quelques pucerons sont présents sur chrysanthème et sur poivrier du Sichuan. La présence d'auxiliaires (*Aphidoletes sp.*) permet de contenir le développement des pucerons (cf BSV 2022-12).

Prophylaxie :

- ↻ Surveillez l'ensemble de vos cultures : les premiers foyers sont souvent localisés sur quelques sujets.
- ↻ Soyez vigilants sur les plantes suspendues : les pucerons y évoluent plus rapidement, la température étant supérieure.
- ↻ Surveillez à proximité des points chauds de la serre.
- ↻ Désherbez les serres, les abris et leurs abords.

Evolution à suivre : à surveiller, les conditions météo sont favorables à leur développement. Préservez les auxiliaires lorsqu'ils sont présents.

Punaise (3 établissements concernés) :

En extérieur, la présence de punaises a été signalée sur culture de chrysanthème et sous abris sur des plantes vivaces (Agastache) avec des populations parfois importantes.

Evolution à suivre : surveiller l'évolution des populations, certaines punaises (les *Lygus spp* de la famille des mirides) occasionnent des avortements de boutons, des déformations de fleurs et de pétales et déprécient la valeur des plantes par leurs piqûres de nutrition sur les fleurs.

Thrips (10 établissements concernés) :

Sous abris, la présence de thrips (larves et adultes) a été signalée dans de nombreux établissements sur culture de chrysanthème, cyclamen et verveine (pied mère) sur 5 à 100% des plantes.

Des traces de piqûres de nutrition de thrips sont observées sur les plantes atteintes.



Dégâts de thrips

Evolution à suivre : à surveiller. La température est le facteur essentiel jouant sur le développement du thrips : plus la température est proche de 25-30°C, plus le cycle est court. Par exemple, sur culture de chrysanthème, la durée du cycle de développement est de 46 jours à 15°C et seulement 15 jours à 25 °C.

Prophylaxie :

- ↻ Éliminez les fins de séries qui peuvent contaminer les nouvelles cultures.
- ↻ Ne négligez pas les pieds mère qui servent de refuge.
- ↻ Surveillez les plants lors des arrivages (végétaux de négoce et mise en place des cultures).
- ↻ Le piégeage des adultes sur des panneaux chromatiques bleus permet d'évaluer les populations.

Suivi de piégeage *Duponchelia fovealis* :



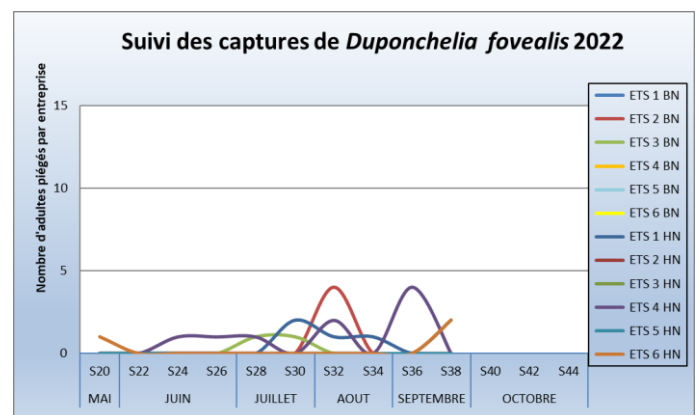
Suivi des relevés des pièges mis en place en semaine 18 sur des cultures de plantes fleuries (principalement cyclamen et *Kalanchoe*) chez les 12 producteurs du réseau Normand.

Photo de gauche : piège delta sur culture de cyclamen
Photo de droite : Adulte de *Duponchelia fovealis* (ASTREDHOR SM)

Le piégeage reste faible chez les producteurs du réseau : 2 papillons piégés dans 3 établissements (Ets 1 BN, Ets 3 BN et Ets 6 HN).

En revanche, de nombreux papillons ont été observés dans un établissement ne participant pas au réseau sur des cultures de petits fruits (framboisier, groseille, cassis). Dans un autre établissement, de nombreux papillons sont observés dans les serres et sont capturés dans un piège à phéromone.

Pas de dégâts observés dans ces établissements.



Prophylaxie :

- ↻ Soyez vigilants lors d'introduction de plants dans les serres (nouvelle mise en culture ou végétaux de négoce).

Suivi de piégeage *Autographa gamma* :



Un suivi de la noctuelle gamma (*Autographa gamma*) sur culture de chrysanthème cultivée en extérieur est réalisé dans 2 établissements du Calvados :

Piège à entonnoir (Astredhor SM) et Noctuelle gamma

	Ets 1	Ets 2
Période du 11/07 au 08/08/2022	48	49
Période du 08/08 au 23/08/2022	11	6
Période du 23/08 au 08/09/2022	29	68
Période du 08/09 au 20/09/2022	1	22

Lors du dernier relevé, on observe une baisse importante du nombre de papillons piégés.

Evolution à suivre : surveillez la présence de chenilles. Des vols sont toujours en cours avec un pic relevé début septembre.

Les maladies

Oïdium (1 établissement concerné) :

Sous abri, des taches d'oïdium ont été signalées sur une culture de pensée

Evolution à suivre : à surveiller sous abris, les conditions météo de ces derniers jours ont été favorables à son développement. Ce champignon prolifère avec l'alternance de nuits fraîches et de journées chaudes. Les jeunes feuilles sont très sensibles. Le champignon se développe à des températures comprises entre 10 et 20°C.

Prophylaxie :

- ↪ Distancez suffisamment les plants.
- ↪ Aérez au maximum vos abris.

PEPINIERE

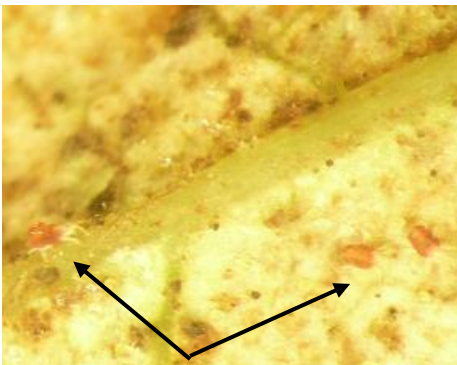
Les ravageurs

Acariens (2 établissements concernés) :

La présence d'acariens est toujours observée sur certaines cultures :

- Sous abris, sur petits fruits (framboisier, groseiller, cassis)
- En extérieur, sur *Leycesteria* sp. : attaque importante avec de nombreux individus (œufs, larves, adultes).

Les nombreuses piqûres de nutrition ont entraîné un jaunissement et la chute des feuilles de certains végétaux.



Acariens et dégâts sur *Leycesteria*

Evolution à suivre : à surveiller sous abris, les conditions météo sont toujours favorables à leur développement.

La durée du cycle du *Tetranychus urticae* est fortement influencée par des températures élevées et une atmosphère sèche (sur le rosier par exemple, sous abri, le cycle se réalise en 33 jours à 15°C et en 10 jours à 25 °C).

Prophylaxie :

- ↳ Favorisez l'aération notamment par un distançage des plantes.
- ↳ Surveillez à proximité des points les plus chauds de la serre ;
- ↳ Maintenez une hygrométrie élevée pour créer des conditions défavorables au développement de l'acarien par une brumisation ou un bassinage du feuillage et en mouillant les allées de la serre ;
- ↳ Désherbez la serre et ses abords.

Chenilles :

- **Zeuzères (1 établissement concerné) :**

Des dégâts de jeunes chenilles de zeuzère, *Zeuzera pyrina*, ont été observés à l'extrémité d'une jeune pousse de pommier (cf BSV 2022-12).

Evolution à suivre : risque important sur les jeunes plants, une seule chenille peut faire mourir un arbre.

Prophylaxie :

- ↳ Dès l'apparition de symptômes, passez un fil de fer dans le trou afin d'éliminer la chenille.



Trou d'entrée et rejet de sciures

Cicadelles (1 établissement concerné) :

- **Cultures ornementales :** présence importante sous abris sur cultures de romarin et de lavande papillon. Peu de dégâts observés pour le moment.

Evolution à suivre : surveiller la présence de cicadelles notamment la cicadelle de la mélisse, *Eupteryx melissae*, sur toutes les Labiacées. Par leurs piqûres sur les feuilles, elles déprécient la valeur des plantes.



Cicadelle de la mélisse (*Eupteryx melissae*)

Cochenilles (2 établissements concernés) :

Sous abri, des foyers importants de cochenilles ont été observés sur cultures de *Phormium sp.* et *Acacia dealbata* (cochenille australienne).

Evolution à suivre : à surveiller, les cochenilles se développent rapidement en conditions chaudes et humides et provoquent le développement de fumagine.

Prophylaxie :

- ↳ Jetez les fins de séries attaquées et réalisez un vide sanitaire afin d'éviter de contaminer de nouvelles cultures.
- ↳ Ne négligez pas les pieds-mère qui servent de refuge.

Cynips (1 établissement concerné) :



En pleine terre, des galles lentilles ont été observées sur une culture de chêne. Les galles lentilles sont observables sur la face inférieure des feuilles dues à la ponte dans l'épiderme au début de l'été du cynips *Neuroterus quercusbaccarum*. Ces galles renferment actuellement une petite larve. A l'automne, ces galles tombent au sol généralement avec les feuilles. L'émergence des adultes aura lieu au printemps prochain.

Evolution à suivre : les dégâts sont inesthétiques mais ne sont pas dommageables pour la santé des arbres.

Galle lenticulaire du chêne (Astredhor SM)

Otiorhynques (1 établissement concerné) :

Des dégâts d'adultes (morsures des bords des feuilles en encoche) ont été observés sur des viornes cultivées en pleine terre. Ces dégâts sont d'ordre esthétique. Les adultes sont difficilement visibles car ils sont actifs la nuit et se cachent le jour. Ce sont les larves qui font le plus de dégâts en s'attaquant aux racines, pouvant faire périr les plantes.

Evolution à suivre : risque en cours surtout sur les végétaux en conteneurs. Observez attentivement le système racinaire des plants afin de détecter la présence d'éventuelles larves.



Morsure d'adultes

Prophylaxie :

↳ Enlevez et détruisez les débris végétaux et les résidus de culture.

Psylles (2 établissements concernés) :

Sous abris, des adultes du psylle de l'eleagnus, *Cacopsylla fulguralis*, ont été observés sur 20 à 80% des plants d'*Eleagnus spp.*

Evolution à suivre : à surveiller particulièrement sous abri.

Prophylaxie :

↳ Un arrosage des plantes par aspersion limite les populations.

↳ Observez attentivement les foyers afin de détecter la présence de la faune auxiliaire et notamment de punaises prédatrices.

Pucerons (1 établissement concerné) :

• Cultures ornementales :

En extérieur, une attaque du puceron noir de la fève (*Aphis fabae*) a été observée sur fusain d'Europe (20% des plantes atteintes).

Des adultes de cochenilles sont également présents dans les foyers.

Euonymus europaeus (fusain) et *Viburnum opulus* (viorne obier) sont ses hôtes primaires, mais ce puceron peut coloniser de nombreuses cultures et notamment les cultures industrielles comme la betterave ou la pomme de terre. Les pucerons sont vecteurs de virus tel que le virus de la jaunisse sur betterave entraînant des pertes de rendement conséquentes.

Evolution à suivre : les conditions météo actuelles sont favorables à leur développement. Surveillez vos parcelles afin de repérer les premières colonies et également l'action de la faune auxiliaire qui peut suffire à contenir le développement des pucerons.

Tigre du pieris (3 établissements concernés) :



Adulte et excréments au revers d'une feuille

En extérieur, quelques adultes du tigre du pieris, *Stephanitis takeyai*, ont été observés sur *Pieris japonica*.

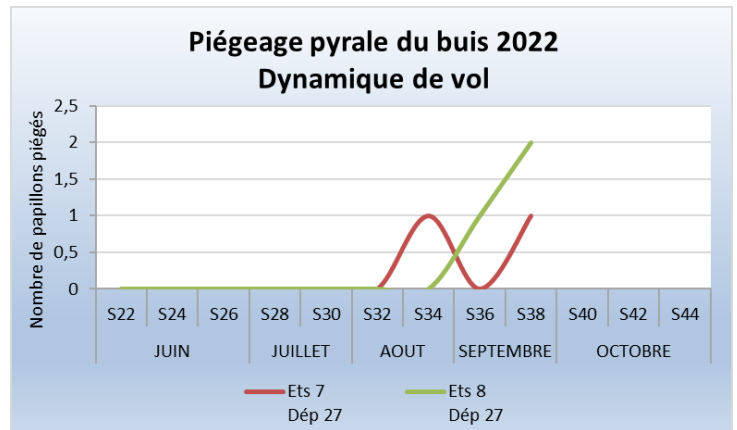
Evolution à suivre : à surveiller, on compte plusieurs générations par an. Observez attentivement le revers des anciennes feuilles et plus particulièrement sur les feuilles présentant des piqûres de nutrition même si ce sont d'anciens dégâts.

Suivi piégeage de la Pyrale du Buis :



Piège et adulte de Pyrale du buis

Suivi des relevés des pièges mis en place en semaine 20 chez 8 producteurs du réseau normand :



Deux établissements de l'Eure enregistrent des captures avec respectivement 1 et 2 papillons piégés.

Evolution à suivre : surveillez la présence de chenilles et une éventuelle défoliation de vos buis.

Les maladies

La maladie des croûtes noires de l'érable (1 établissement concerné) :

Ce champignon foliaire, *Rhytisma acerinum*, est responsable de cette maladie sur la plupart des variétés d'érable. Les symptômes apparaissent à la face supérieure des feuilles, en général à la fin du mois de juillet, sous la forme de grandes taches noires goudronneuses.

En cas de forte attaque, la maladie peut provoquer une chute prématurée des feuilles.



Rytisma acerinum

Evolution à suivre : les dégâts actuels sont sans gravité.

Oïdium (2 établissements concernés) :

En extérieur, de nombreuses taches d'oïdium ont été observées sur chêne, érable champêtre, aubépine et pommier.

Evolution à suivre : les conditions météo annoncées ces prochains jours ne vont plus être favorables à son développement. Ce champignon prolifère avec l'alternance de nuits fraîches et de journées chaudes. Les jeunes feuilles sont très sensibles. Le champignon se développe à des températures comprises entre 10 et 20°C. Les rosées matinales et les journées ensoleillées de ces derniers jours ont été favorables à son développement.

Rouille grillagée du poirier (1 établissement concerné) :

Une attaque importante de la rouille grillagée du poirier provoquée par le champignon *Gymnosporangium sabinae* a été observée.

Des taches orange parsemées de pustules noires apparaissent sur les feuilles. Puis, de petites excroissances verruqueuses laissant échapper des spores brun-jaunâtres apparaissent à la face inférieure.

Evolution à suivre : expression en cours. Les spores vont contaminer l'hôte secondaire, le genévrier.



Rouille grillagée sur poirier

Septoriose (1 établissement concerné) :

Un début d'attaque de septoriose a été observé sur une culture d'*Escallonia* sp. : taches noires sur les feuilles des jeunes pousses de l'année.

Evolution à suivre : à surveiller avec le retour des pluies, ce champignon prolifère par temps pluvieux et frais.



Septoriose sur *Escallonia*

Crédit photos : FREDON Normandie sauf mention particulière

« Méthodes alternatives : Des produits de biocontrôle existent »



Le **biocontrôle** vise la protection des plantes en privilégiant l'utilisation de mécanismes et d'interactions naturels. A l'inverse de la lutte chimique, il est fondé sur la gestion des équilibres des populations d'agresseurs plutôt que sur leur éradication.

Afin d'informer et de sensibiliser les partenaires du plan Ecophyto normand, les 5 fiches techniques de biocontrôle conçues par l'IBMA (Association Internationale des Producteurs de Produits de Biocontrôle) ont été « labellisées Ecophyto », avant d'être rééditées et diffusées en région :

- ❖ Biocontrôle
- ❖ Macro-organismes
- ❖ Micro-organismes
- ❖ Médiateurs chimiques
- ❖ Substances naturelles

<https://normandie.chambres-agriculture.fr/conseils-et-services/preserver-lenvironnement/ecophyto/biocontrole/>

Il existe des produits de biocontrôle autorisés pour différents usages

Bienvenue sur EcophytoPIC, le portail de la Protection Intégrée des Cultures



La liste biocontrôle toujours à jour

Retrouvez la liste actualisée régulièrement sur le site :

<https://ecophytopic.fr/reglementation/proteger/liste-des-produits-de-biocontrole>

Informations réglementaires

Connaître les organismes de quarantaine

Afin de vous aider à assurer la surveillance des ONR (organismes nuisibles réglementés), différents liens sont disponibles :

Document :
« Synthèse réglementaire »



La DGAL a mis à votre disposition un document « Synthèse réglementaire » qui a pour vocation de regrouper sur un même tableau des exigences réglementaires (arrêtés, règlement d'exécution, règlement santé des végétaux et directives de commercialisation) par espèce et par organisme nuisible (ON).

Ce tableau sera complété et actualisé périodiquement mais n'a pas de valeurs réglementaires. Il convient de se référer aux derniers textes réglementaires disponibles sur [Eur-Lex](http://eur-lex.europa.eu).

Information sur l'utilisation du tableau :

Un filtre sur l'espèce végétale est possible. Attention certaines espèces sont regroupées en catégorie (# = toutes espèces de plantes par exemple).

Les espèces végétales listées pour les organismes de quarantaine et les organismes de quarantaine de zone protégée ne sont là qu'à titre indicatif et ne sont pas exhaustives. La liste se base sur les informations disponibles sur la database du [site de l'OEPP](http://oepp.org).

Les organismes nuisibles de quarantaine (OQ) et les organismes nuisibles de quarantaine de zone protégée (OQZP) sont réglementés quelle que soit l'espèce végétale sur laquelle ils sont détectés. En cas de suspicion, il convient d'avertir l'autorité compétente.

A retrouver [ICI](#) et descendre en bas de la page :

À télécharger

Santé des végétaux - synthèse réglementaire

xlsx - 769.31 Ko

Plateforme ESV



Consultez la [plateforme ESV](#) pour vous aider à connaître les organismes réglementés avec notamment des fiches de reconnaissance et d'aide au diagnostic :



FICHE DE RECONNAISSANCE SORE*

POPILLIA JAPONICA

REGLEMENTATION ET DISTRIBUTION

REGLEMENTATION

DISTRIBUTION

SYMPTOMES

DIAGNOSTIC

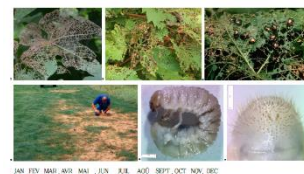
EXAMEN VISUEL

MISE EN SUSPENSION

BIOSÉCURITÉ

Méthodes de transmission / contamination

Biologie



SYMPTOMES ET MÉTIÈRE

SYMPTOMES

MÉTIÈRE

CONFINEMENT POSSIBLE

ALTELI (ORGANISME VÉGÉTAL)

ALTELI (ORGANISME ANIMAL)