



BSV Pomme de terre Normandie, bilan 2024

Merci à tous !

Ce BSV dresse le bilan épidémiologique de l'année 2024 de la filière Pomme de terre Normandie.

Il est rédigé sur la base des observations effectuées par des partenaires présents sur l'ensemble de la Normandie.

Je remercie toutes celles et ceux qui observent permettant ainsi la récolte d'informations sanitaires et la rédaction de ce bulletin. Vous êtes de plus en plus nombreux !

Merci également aux producteurs du réseau qui mettent à disposition leurs parcelles pour nos observateurs.

Pour finir, merci à ceux qui consultent et lisent ce BSV.



FREDON
NORMANDIE

Animatrice référente

Laura EPINEAU
FREDON NORMANDIE
02 31 46 96 50
06 77 59 25 02
laura.epineau@fredon-normandie.fr

Animatrice suppléante

Valérie PATOUX
Chambres d'agriculture
de Normandie
02 31 53 55 09
valerie.patoux@normandie.chambagri.fr

Directeur de la publication

Sébastien WINDSOR
Président de la Chambre
d'agriculture de région
Normandie

BSV consultable sur les sites
de la DRAAF, des Chambres
d'agriculture et des partenaires
du programme

Abonnez-vous sur
normandie.chambres-agriculture.fr

Action du plan Écophyto pilotée
par les Ministères en charge de
l'agriculture, de l'écologie, de
la santé et de la recherche avec
l'appui technique et financier de
l'Office Français de la Biodiversité



Avec le soutien financier de





Sommaire

1. Bilan de la campagne 2024.....	2
1.1 Les observateurs.....	2
1.2 Les observations et les parcelles.....	2
1.3 Le Bulletin de Santé du Végétal	3
2. Bilan climatique et sanitaire 2024.....	4
2.1 La météo	4
2.2 Synthèse des maladies	6
2.3 Synthèse des ravageurs.....	9
2.4 Adventices.....	11
2.5 Gibiers	11
2.6 Auxiliaires.....	11
3. Bilan des récoltes 2024.....	12

1. Bilan de la campagne 2024

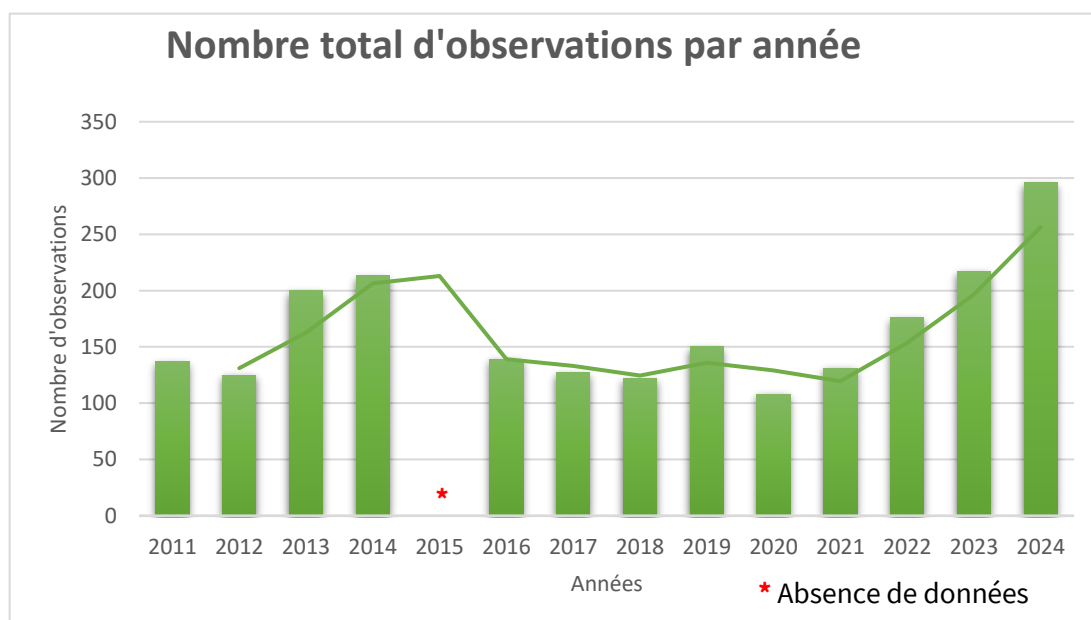
1.1 Les observateurs

En 2024, 7 structures ont participé au réseau d'observations avec 22 observateurs contre 4 structures observatrices en 2023 et 9 observateurs. Le réseau continue de s'étoffer au fil des années.

Structures	Nombre d'observateurs
FREDON Normandie	6
Chambre d'Agriculture Normandie	4 
COMITE NORD	5 
SILEBAN	1
LEPICARD	4
LUNOR	1
COOP Creully	1

En effet, LEPICARD (4 observateurs), LUNOR (1 observateur) et la COOP Creully (1 observateur) ont rejoint le réseau cette année. Le nombre d'observateurs du Comité Nord a augmenté, passant d'un seul en 2023 à 5 observateurs en 2024. Un observateur supplémentaire de la Chambre d'Agriculture Normandie a intégré également le réseau.

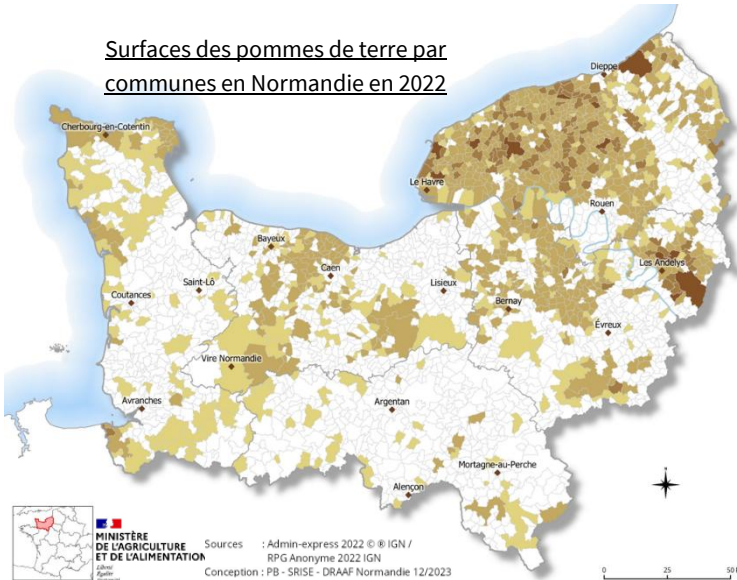
1.2 Les observations et les parcelles



Cette année 2024, 296 observations ont été effectuées sur 31 parcelles suivies en moyenne. Les observations sont en constante augmentation ce qui montre que le réseau se dynamise et s'étoffe année après année. En moyenne, les observateurs suivent 2 parcelles chaque semaine.

Pour information, une observation équivaut à une parcelle observée avec le protocole complet à une date donnée.

Surfaces des pommes de terre par communes en Normandie en 2022



Répartition des parcelles suivies du réseau BSV Pomme de terre sur My Maps via les données Vigicultures



Entre 2021 et 2022, la répartition des surfaces des pommes de terre reste relativement constante entre les départements de Normandie selon le SRISE – DRAAF Normandie. On compte 100 ha de culture de pomme de terre en moins entre ces deux années. La répartition des zones d’observations est effectuée en fonction des principaux bassins de production.

Le BSV Pomme de terre Normandie recherche chaque année des nouveaux observateurs afin d’augmenter le nombre de parcelles observées au sein de ces bassins de production. Si vous souhaitez intégrer le réseau du BSV Pomme de terre en tant qu’observateur, n’hésitez pas à envoyer un mail à l’animatrice du bulletin : laura.epineau@fredon-normandie.fr

1.3 Le Bulletin de Santé du Végétal

En 2024, 16 BSV ont été édités et 1 BSV bilan 2024. Un premier bulletin a été diffusé le 11 avril en amont des plantations afin de faire un point sur la réglementation de l’autoproduction et de l’introduction de plant ainsi que sur le plant coupé mais également sur la prophylaxie pour prévenir notamment de la venue du mildiou. A compter du 16 mai, les bulletins ont été diffusés une fois par semaine jusqu’au 1^{er} août.

Les départements de Seine-Maritime et de l’Eure plantent environ deux semaines plus tard que les départements du Calvados, de la Manche et de l’Orne. De ce fait, afin de suivre l’ensemble des parcelles observées, deux BSV sont édités à intervalles de 15 jours au mois d’août. Cela permet de suivre les parcelles des plantations aux premières récoltes sur l’ensemble des secteurs. Un dernier BSV a été édité le 24 octobre afin de faire un point sur les récoltes mais également de nouveau sur l’autoproduction et l’introduction de plants.

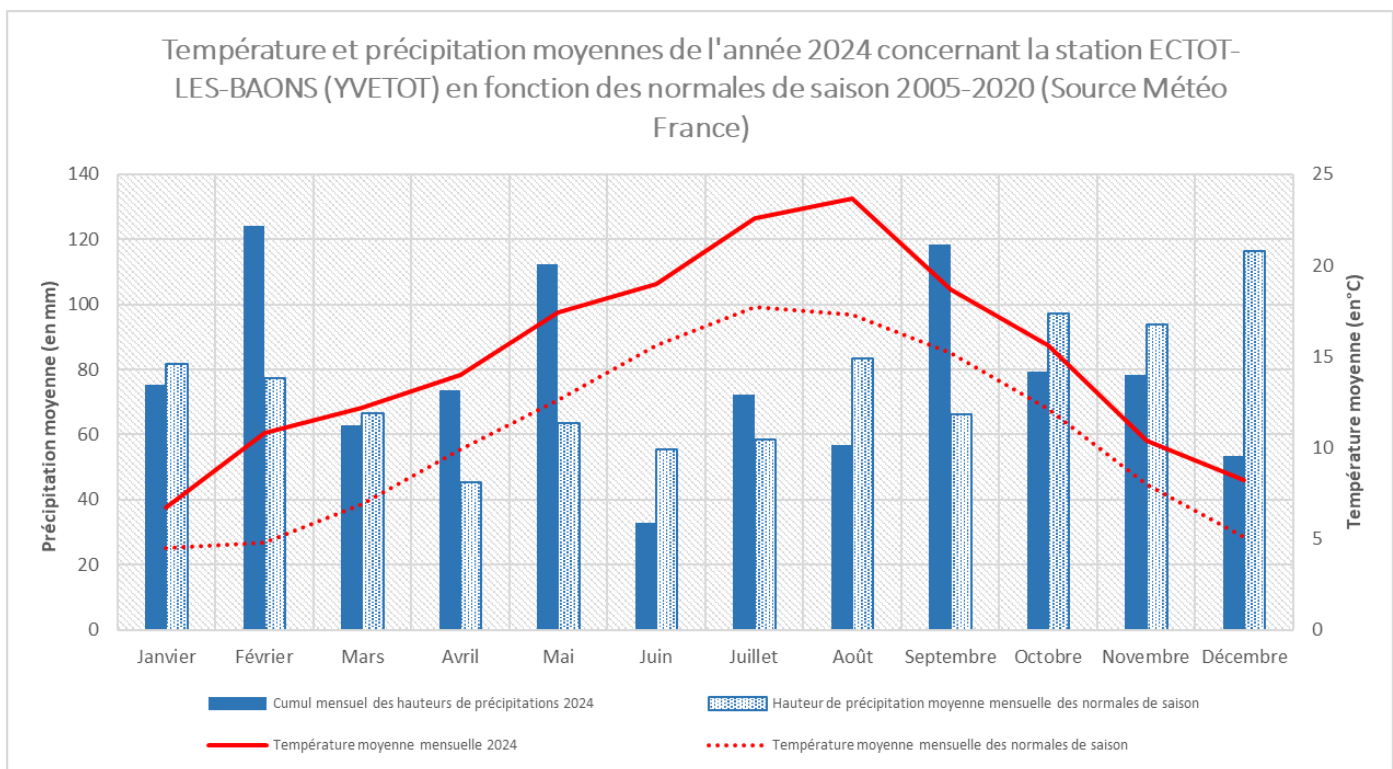
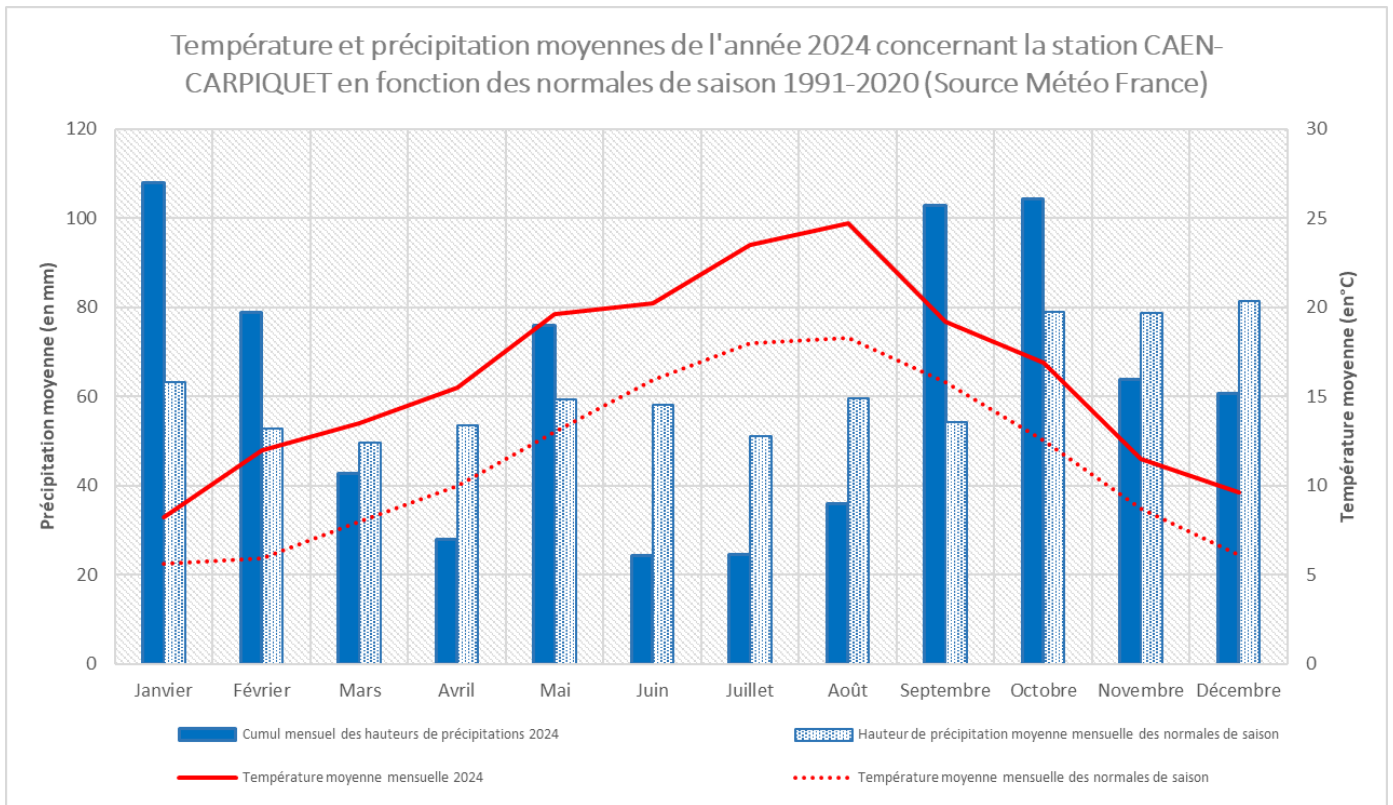
n° du BSV	Dates
1	11-avr
2	16-mai
3	23-mai
4	30-mai
5	05-juin
6	13-juin
7	20-juin
8	27-juin
9	04-juil
10	11-juil
11	18-juil
12	25-juil
13	01-août
14	14-août
15	29-août
16	24-oct

Avant sa publication, chaque bulletin est envoyé à un comité de relecture composé du Service Régional de l’Alimentation (SRAL), de la Chambre Régionale d’Agriculture de Normandie (CRAN) et de relectures internes au sein de FREDON Normandie.

Ces BSV sont accessibles sur le site internet institutionnel de la DRAAF NORMANDIE, le site de la Chambre Régionale d’Agriculture de Normandie et le site de FREDON Normandie. Ils sont également transmis par mail gratuitement sur demande auprès de l’animatrice filière : laura.epineau@fredon-normandie.fr

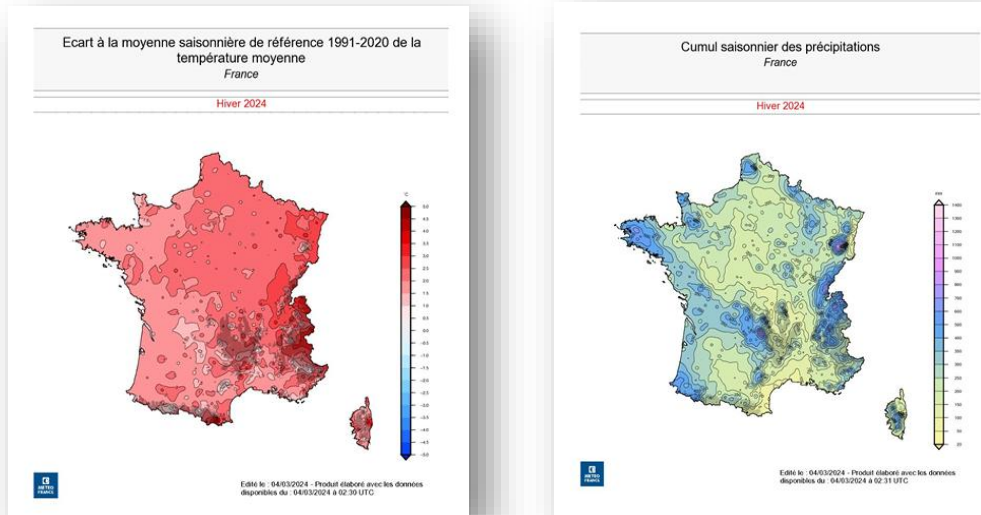
2. Bilan climatique et sanitaire 2024

2.1 La météo



La campagne 2024 a été marquée par le cumul de précipitations. Les graphiques ci-dessus représentent les températures et précipitations moyennes de l'année 2024 en fonction des données des normales de saison pour deux stations météorologiques. Le choix s'est porté sur ces deux stations afin d'avoir une vue centralisée de l'ex-Basse-Normandie et de l'ex Haute-Normandie. L'ensemble des données provient de Météo France.

Hiver 2023-2024 : Il a été fut le 3^e hiver le plus doux en France. Les précipitations ont été élevées aux mois de janvier et de février pour la station de Carpiquet par rapport aux normales de saison et seulement en février pour la station d'Yvetot.

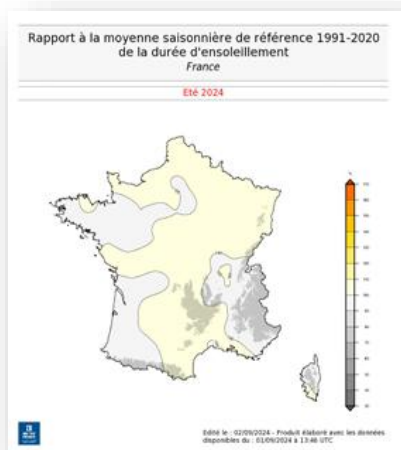
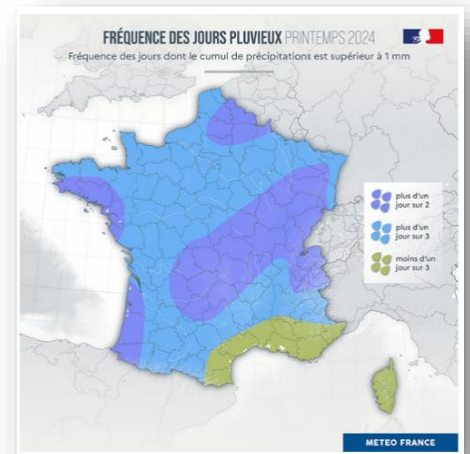


Printemps : Des températures douces et des précipitations supérieures aux normales de saison : pour le mois d'avril du côté d'Yvetot et de mai pour les deux stations et quasi équivalentes aux normales pour le mois de mars. En France, le printemps 2024 a été classé au 4^e rang des printemps les plus pluvieux, avec un déficit d'ensoleillement de 20 %.

- ⇒ Conséquence : des sols humides pour les plantations qui ont commencé autour du 10 avril pour les plus précoces. La présence d'orage a provoqué des ravinements engendrant des fissures et des affaissements de buttes. Les intempéries ont également retardé la plupart des plantations du Nord Calvados et de la Seine-Maritime au mois de mai voire juin.

Été : Les températures restent au-dessus des normales de saison. Pour la station de Carpiquet, les précipitations sont inférieures aux normales de saison tandis que pour la station d'Yvetot, les précipitations du mois de juillet sont supérieures.

- ⇒ Conséquence : malgré les pluies très favorables au grossissement des tubercules, le temps parfois sec a induit par endroit l'assèchement du fond de buttes ainsi que le ralentissement de la croissance des tubercules.

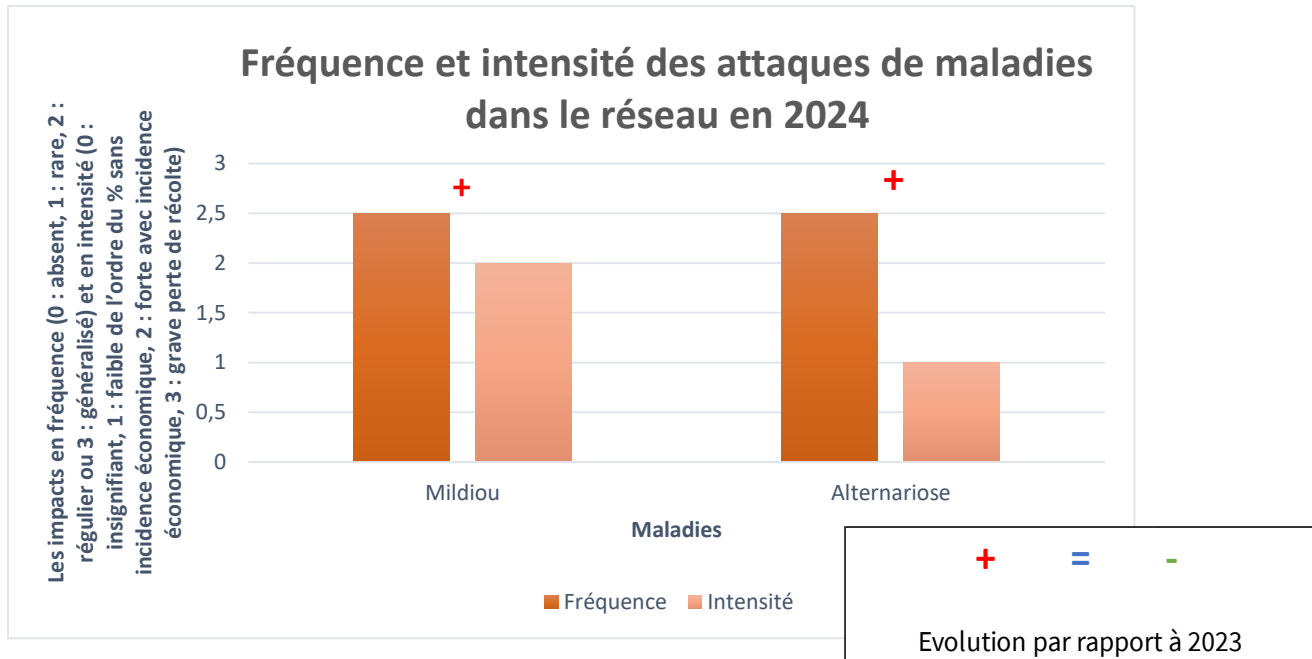


Automne : Le mois de septembre a été le plus pluvieux depuis 25 ans. A partir de janvier 2024, dans certaines stations, le cumul pluviométrique dépasse d'ores et déjà le cumul moyen annuel des normales de saison 1991-2020. Ces fortes précipitations sont dues à la présence d'une goutte froide. En octobre, les pluies ont également été supérieures aux normales de saison pour la station de Carpiquet.

- ⇒ Conséquence : difficultés de récoltes liées aux pluies constantes.

Source : <https://meteofrance.fr/actualite/publications/2024-les-bilans-climatiques>

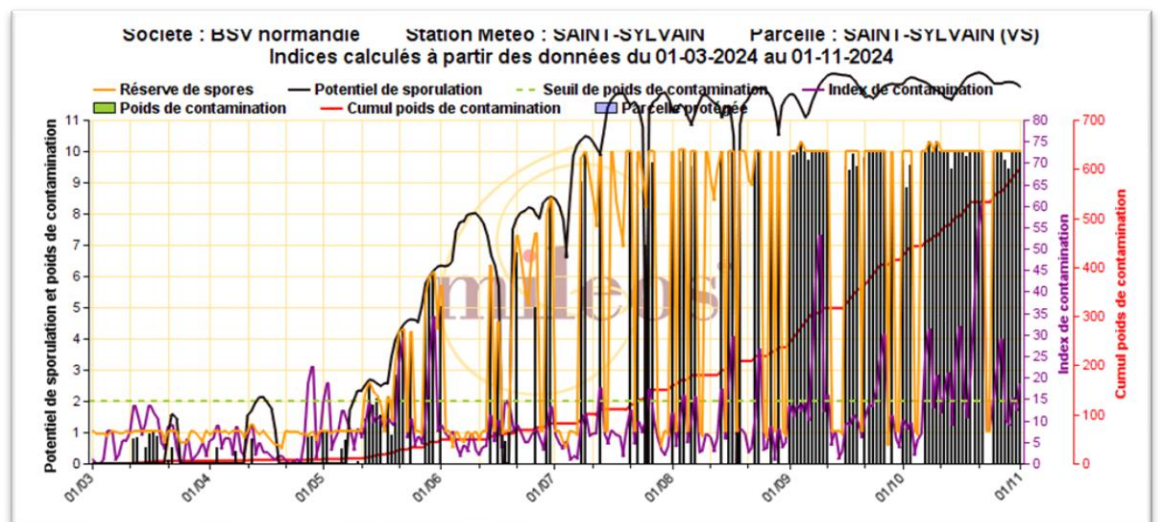
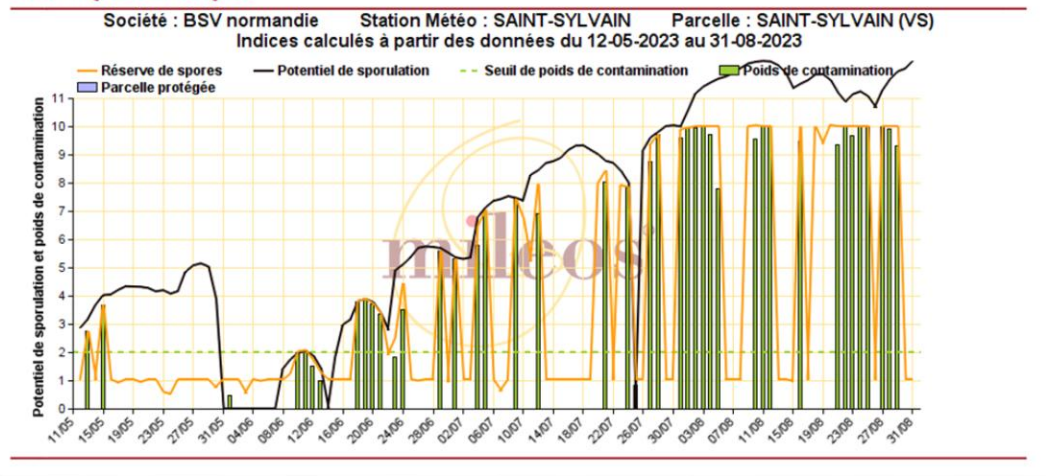
2.2 Synthèse des maladies



MILDIOU (*Phytophthora infestans*)

EVOLUTION DU RISQUE MILDIOU SUR L'ENSEMBLE DE LA CAMPAGNE BSV 2024 (du 16 mai au 29 août)

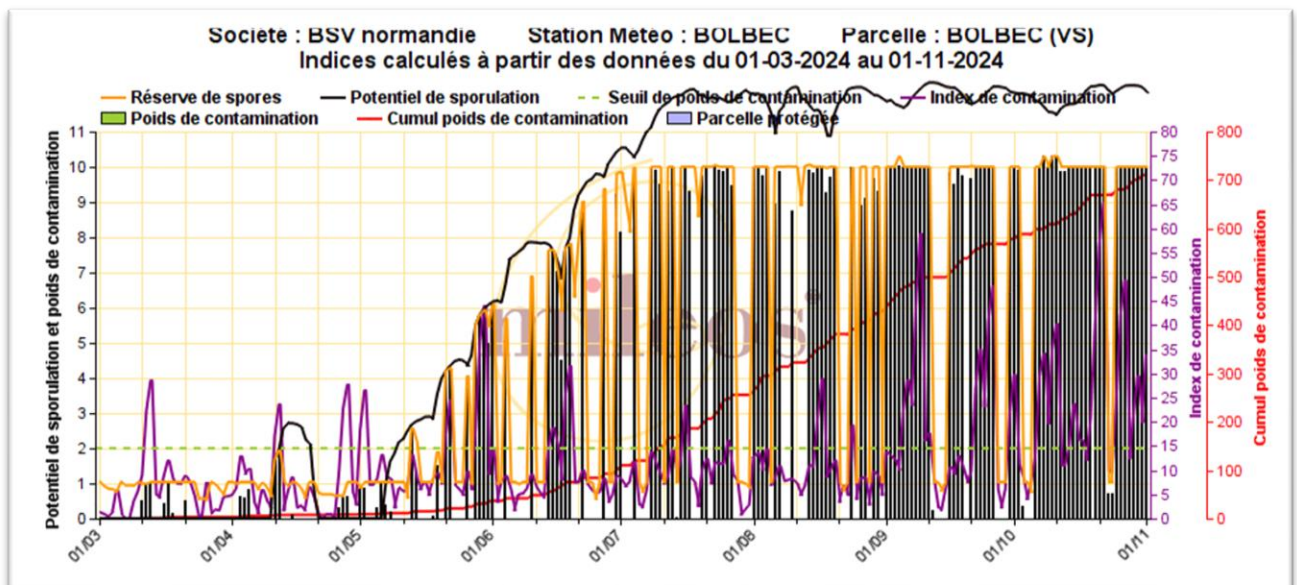
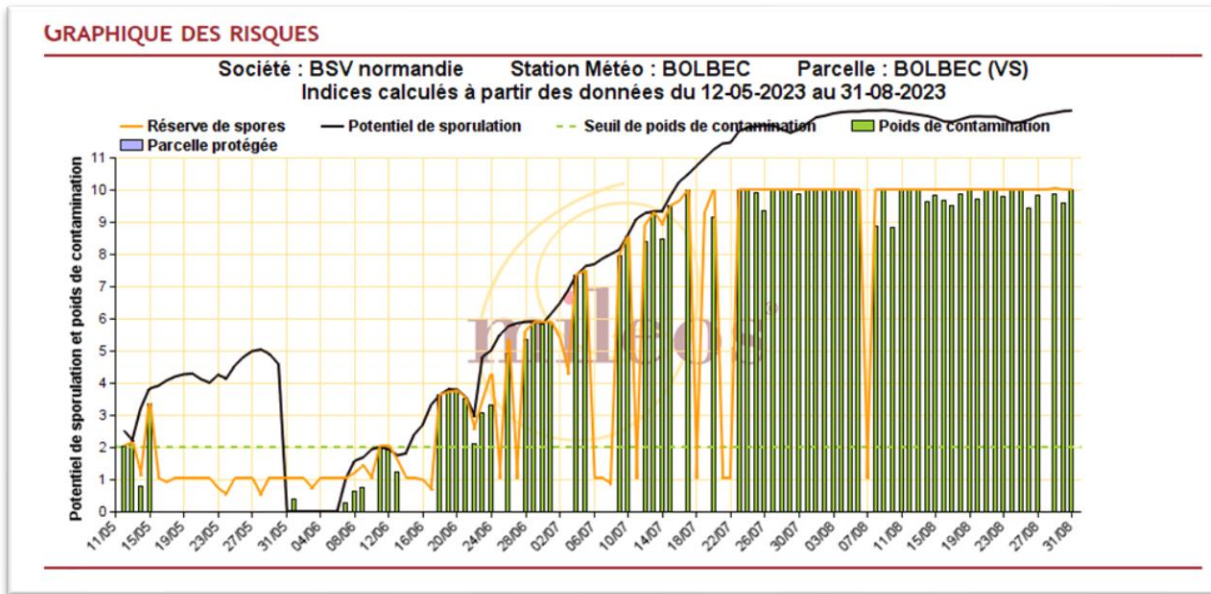
GRAPHIQUE DES RISQUES



Ce bulletin est une publication gratuite, réalisée en partenariat avec

Chambres d'agriculture de Normandie, DRAAF Normandie, Comité Nord, FREDON Normandie, LUNOR, LEPICARD, Coopérative de Creully et SILEBAN

On compte 40 jours à risque mildiou du 01 mai au 31 août 2024 sur variété sensible pour la station météo de Saint Sylvain (14) contre 36 jours en 2023.



On compte 56 jours à risque mildiou du 01 mai au 31 août 2024 sur variété sensible pour la station météo de Bolbec (76) contre 70 jours en 2023.

Selon ces graphiques MILEOS, on peut analyser le potentiel de sporulation (courbe noire), c'est-à-dire le niveau de risque mildiou (valeur maximum de 14) ainsi que le poids de contamination (bâtonnet noir ou vert), correspondant à la quantité réelle de spores ayant contaminé (valeur maximum de 10).

Lorsque le bâtonnet dépasse le seuil de poids de contamination égal à 2 (ligne en pointillée verte), la parcelle possédant des variétés sensibles est à risque mildiou. Selon le modèle MILEOS et comme l'année 2023, le poids de contamination a été plus fréquemment atteint en Seine-Maritime.

Les premiers risques mildiou sont arrivés à la mi-mai avec les premiers dégâts sur tas de déchets. La pression mildiou a globalement été élevée à très élevée tout le long de la campagne 2024. Les températures douces et la forte pluviométrie en continu durant la période de végétation ont été favorables au mildiou du mois de mai au mois de septembre. Près de ¾ des parcelles du réseau, ont été touchées par des symptômes de mildiou mais globalement bien maîtrisés.



Mildiou sporulant sur feuille (SILEBAN)

Les premiers symptômes de mildiou sont arrivés avec un mois d'avance par rapport à 2023. En effet, les premiers symptômes en parcelle sont arrivés la semaine du 30 mai dans la Manche pour cette campagne 2024 tandis qu'en 2023, ils sont survenus la semaine du 22 juin dans le Calvados et l'Eure. Des taches de mildiou sporulant ont été observées tout du long de l'année hormis sur la fin de la campagne où le mildiou était davantage sec et mélangé aux symptômes de défanage et de sénescence.

ALTERNARIOSE (*Alternaria solani* et/ou *Alternaria alternata*)



Symptômes d'alternariose (Chambre d'agriculture Normandie)

L'alternariose dépend de l'état physiologique de la plante mais également des conditions climatiques.

Cette année, les premières observations ont été faites autour du 11 juillet pour la Manche et du 18 juillet pour le Calvados et la Seine-Maritime. L'alternariose s'est généralisée vers la mi-août sur de nombreuses parcelles en sénescence. Cette maladie étant favorisée par la sénescence des plantes et également par certaines conditions climatiques comme des températures élevées et l'alternance de conditions humides et ensoleillées, le mois d'août a été propice à sa présence notamment pour les pommes de terre plantées relativement tôt. Des parcelles sont toutefois restées bien vertes jusqu'à la récolte.

La pression de l'alternariose a été forte en fin de campagne. Pour autant, les parcelles étant en fin de cycle et en cours de défanage, il n'y a pas eu d'impact sur les rendements.

POURRITURE BRUNE (*Ralstonia solanacearum*)

Aucun signalement de pourriture brune cette année.

La pourriture brune est un organisme réglementé ainsi en cas de suspicion, veuillez contacter l'animatrice et/ou DRAAF/SRAL.



Symptômes de pourriture brune (EPHYTIA)

JAMBE NOIRE / POURRITURE MOLLE

Les symptômes de jambe noire sont majoritairement causés par deux bactéries : *Pectobacterium atrosepticum* et *Dickeya spp.*

L'humidité et les conditions asphyxiantes favorisent le développement des bactéries. De ce fait, suite aux conditions climatiques de l'année 2024, des symptômes de jambe noire ont été observés début juillet dans des parcelles de la Manche et de la Seine-Maritime.



Jambe noire

RHIZOCTONE BRUN (*Rhizoctonia solani*)



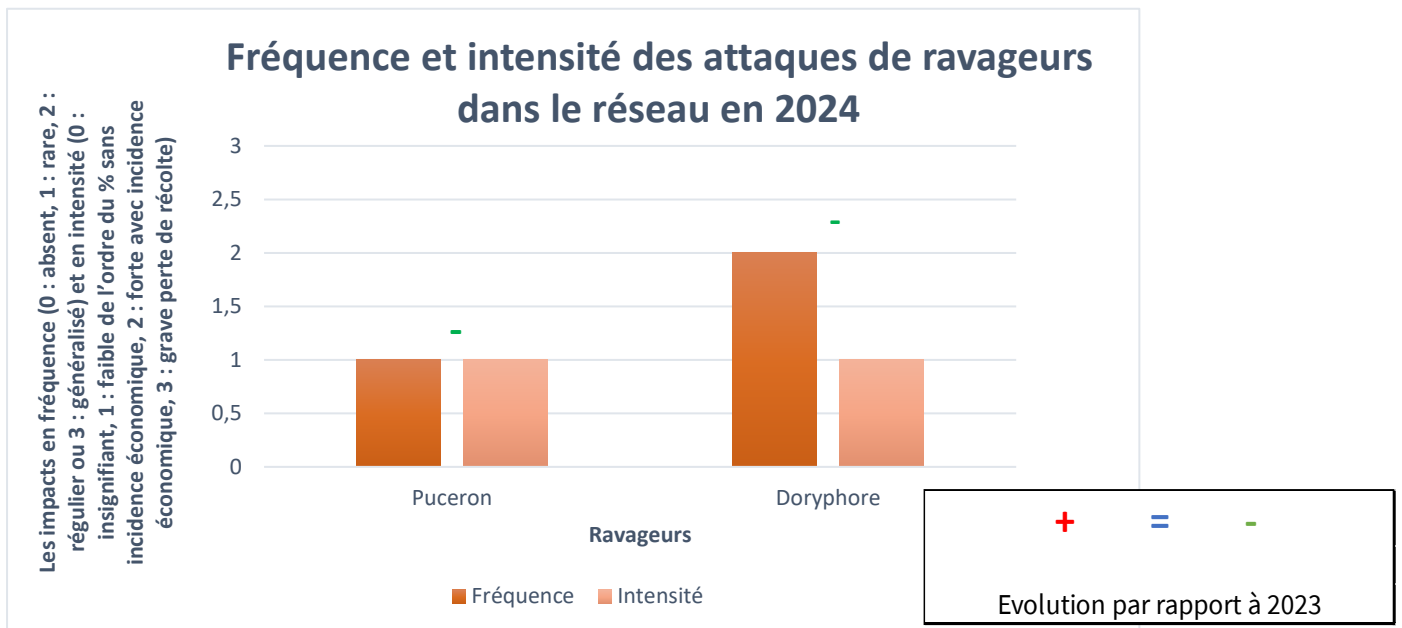
Rhizoctone brun

Des symptômes de rhizoctone brun ont été observés sur quelques plants dans plusieurs parcelles en Seine-Maritime autour du 25 juillet et du 14 août.

Le rhizoctone brun est une maladie qui provoque des dommages relativement variés sur la pomme de terre à différents stades du cycle de végétation.

Il est favorisé par un climat frais et humide après la plantation et des délais importants entre la plantation et la levée.

2.3 Synthèse des ravageurs



PUCERONS

Cette année, la présence de pucerons ailés a été constante et faible. Les premiers pucerons ailés ont été observés la semaine du 23 mai sur quelques parcelles levées ou en cours de levée. Leur présence s'est généralisée sur l'ensemble des secteurs autour du 13 juin. En comparaison, en 2023, les pucerons étaient également arrivés en faible nombre à la fin mai mais ils s'étaient déjà généralisés à l'ensemble des secteurs.

Comme l'année dernière, aucune colonie n'a été constatée, seuls quelques individus ont été observés à chaque fois.

Du fait des conditions météorologiques non favorables à leur développement, les populations de pucerons sont restées faibles. Les derniers pucerons ont été observés autour du 14 août dans les parcelles du réseau.



Puceron ailé, *Myzus persicae* (Chambre d'agriculture de Normandie)

DORYPHORES

Des doryphores adultes ont été observés sur des repousses de tas de déchet dans le Calvados autour du 23 mai. En parcelle, les premiers doryphores adultes ont été aperçus vers le 30 mai, toujours dans le Calvados. D'autres adultes ont ensuite été observés dans la Manche autour du 13 juin ainsi que des œufs en Seine-Maritime. Fin juin, la présence des doryphores adultes s'est généralisée à l'ensemble des parcelles du réseau avec également la présence de larves dans la Manche. Les premiers foyers, dépassant le seuil de nuisibilité, ont été détectés début juillet dans le Calvados et la Manche. Puis cela s'est généralisé à tout le Calvados. Le seuil de nuisibilité a été atteint à plusieurs reprises sur les secteurs du Calvados et de la Manche.



Doryphore adulte

Comme chaque année, un suivi sanitaire spécifique (arrêté préfectoral) sur la surveillance du doryphore est effectué sur la bordure littorale du département de la Manche par FREDON Normandie à la demande du SRAL Normandie. Une première visite du 18 au 20/06 a montré que les parcelles étaient globalement saines. Fin juin et début juillet, en moyenne plus de 50 % des parcelles observées étaient contaminées ce qui est en corrélation avec les observations effectuées dans le cadre du BSV.

CICADELLES

Des piqûres de cicadelles sur folioles de pomme de terre de consommation ont été observées cette année dans des parcelles du Calvados. Les premières observations ont commencé début juin et les dernières piqûres ont été observées à la mi-août.

Les dégâts directs de ces insectes sont peu importants en culture de pomme de terre de consommation. Cependant, les cicadelles peuvent jouer un rôle dans la transmission de virus ou de phytoplasmes comme le stolbur.

Plus d'informations sur le site Ephytia : [https://ephytia.inra.fr/fr/C/21007/Pomme-de-terre-Cicadelles#:~:text=Les%20d%C3%A9g%C3%A2ts%20de%20cicadelles%20sont,des%20piq%C3%BBres%20\(figure%202\).](https://ephytia.inra.fr/fr/C/21007/Pomme-de-terre-Cicadelles#:~:text=Les%20d%C3%A9g%C3%A2ts%20de%20cicadelles%20sont,des%20piq%C3%BBres%20(figure%202).)

MINEUSES

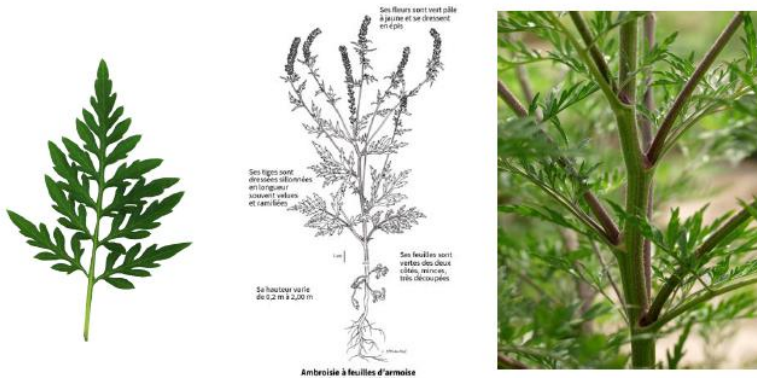
Pas de signalement cette année.

2.4 Adventices

Quelques problématiques d'adventices et notamment de ray Grass, de chénopode ou encore de liseron ont été observées dans plusieurs parcelles. Globalement, la gestion du désherbage a bien été maîtrisée dans les parcelles du réseau malgré un climat au final assez poussant.

AMBROISIE

Pas de signalement cette année. Des points d'informations et de sensibilisation sont faits chaque année dans le BSV au sujet de l'ambroisie.



2.5 Gibiers

Les semaines du 20 juin et 27 juin, des dégâts de sangliers ont été remontés sur des parcelles en Seine-Maritime sur de grandes surfaces. Les sangliers labourent la terre afin de déterrer les tubercules. Cela peut induire une perte non négligeable de production pour les producteurs.

2.6 Auxiliaires

Mois	Mai			Juin			
Date BSV	16-mai	23-mai	30-mai	05-juin	13-juin	20-juin	27-juin
Coccinelles			Adultes	Adultes	Adultes	Adultes	Adultes-Larves
Syrphes			Adultes		Adultes	Adultes	Adultes
Chrysopes					Adultes	Adultes	
Hyménoptères					Présence		Présence

Mois	Juillet			
Date BSV	04-juil	11-juil	18-juil	25-juil
Coccinelles	Adultes-Larves	Adultes-Larves	Adultes-Larves-Pupes	Adultes-Larves-Pupes
Syrphes	Adultes		Adultes	Adultes
Chrysopes	Adultes	Adultes		
Hyménoptères	Présence			

Mois	Août		
Date BSV	01-août		14-août
Coccinelles	Adultes		Adultes
Syrphes	Adultes		Adultes
Chrysopes	Adultes		
Hyménoptères			Présence

Malgré les conditions météorologiques, les auxiliaires ont été bien présents. Les coccinelles ont été observées à partir de la semaine du 30 mai quels que soient le secteur. Les différents stades se sont succédés tout le long de la campagne. Elles ont été relativement nombreuses autour du 20 juin. Après les coccinelles, ce sont les syrphes qui ont été également bien observés en parcelles. Quelques chrysopes et hyménoptères parasitoïdes ont également été aperçus.

3. Bilan des récoltes 2024

Les rendements ont globalement été assez élevés (assez bon à bon rendement) cette année même si l'on a pu observer des hétérogénéités dues à des plantations tardives et surtout à la forte pluviométrie. Les conditions météo pour les récoltes n'ont pas été évidentes. Des problèmes de conservation ont été relatés, classiquement après une année si pluvieuse.



Pomme de terre en Seine-Maritime de variété FONTANE (Chambre d'agriculture Normandie)

Les notes nationales BIODIVERSITE



Le BSV est un outil d'aide à la décision, les informations données correspondent à des observations réalisées sur un échantillon de parcelles régionales. Le risque annoncé correspond au risque potentiel connu des rédacteurs et ne tient pas compte des spécificités de votre exploitation. Par conséquent, les informations renseignées dans ce bulletin doivent être complétées par vos propres observations avant toute prise de décision.