



Pomme de terre

Normandie

BSV n°09 du 01/07/2026



Animatrice référente
 Laura EPINEAU
 FREDON NORMANDIE
 02 31 46 96 50
 06 77 59 25 02
 laura.epineau@fredon-normandie.fr

Animatrice suppléante
 Valérie PATOUX
 Chambres d'agriculture
 de Normandie
 02 31 53 55 09
 valerie.patoux@normandie.chambagri.fr

Directeur de la publication
 Sébastien WINDSOR
 Président des Chambres
 d'agriculture de Normandie

BSV consultable sur les sites
 de la DRAAF, des Chambres
 d'agriculture et des partenaires
 du programme

A consulter sur
normandie.chambres-agriculture.fr

Action de la Stratégie Écophyto 2030
 pilotée par les ministères chargés de
 l'Agriculture, de l'Environnement, de
 la Santé et de la Recherche, avec le
 soutien financier de l'Office Français
 de la Biodiversité

Financé dans le cadre
 de la stratégie **écophyto**



Avec le soutien financier de



L'essentiel de la semaine

METEO : Le temps s'est adouci ces derniers jours, avec ponctuellement des orages. Il devrait rester ainsi encore quelques jours. Les températures réaugmenteront à partir de ce week-end.

STADES : Les pommes de terre tubérisent et fleurissent.

MALADIES /RAVAGEURS : Seuil de risque atteint concernant les doryphores dans 3 parcelles.

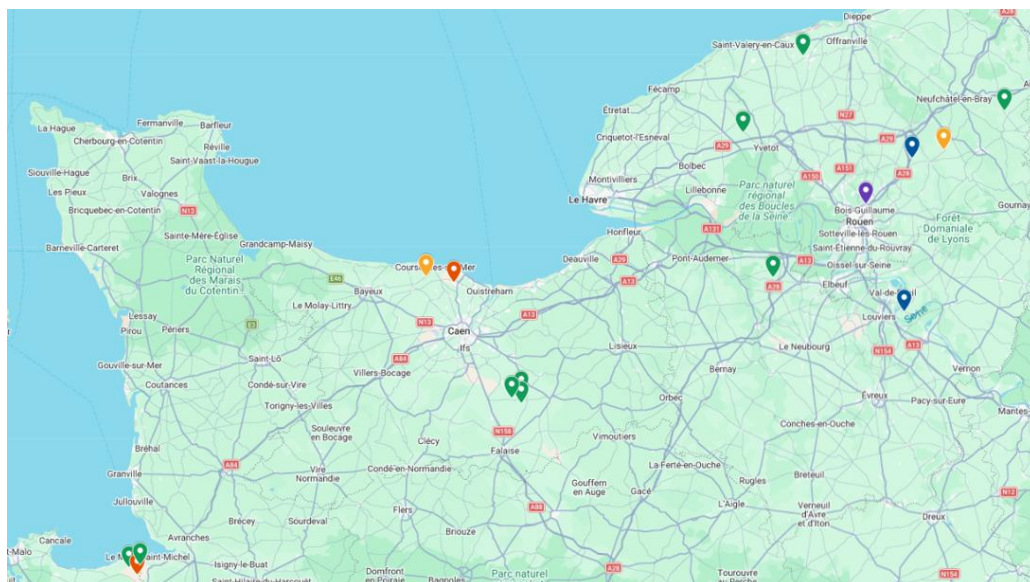
AUXILIAIRES : Les auxiliaires sont présents en parcelle, notamment les coccinelles.

ADVENTICES : Quelques adventices observées en parcelle.

Le réseau est en place, la carte ci-dessous est représentative de l'ensemble des parcelles (16) du réseau BSV pomme de terre – Normandie. La canicule a marqué la végétation par des brûlures foliaires, des boutons floraux grillés et des tassements/verses de la végétation. Les orages, notamment la grêle, ont pu marquer quelques parcelles. L'adoucissement des conditions météorologiques permet une reprise de l'activité physiologique de la végétation donc une meilleure croissance.

RESEAU :

A ce jour sont enregistrées **2 parcelles** du stade « 10% des plantes adjacentes se touchent » au stade « Fermeture du rang », **9 parcelles** de 30% de tubérisation à 70% de tubérisation, **2 parcelles** en début d'inflorescence voire floraison, **2 parcelles** en développement voire maturation des fruits et **1 parcelle** en début de sénescence.





Tubérisation sur variété précoce Etincelle
(Comité Nord)



Tubérisation sur variété Amyla (CA Normandie)



Canicule et sécheresse en parcelle sur variété
Colomba secteur Cany Barville (Comité Nord)

Maladie

* MILDIOU

Risque mildiou



Observations :

L'ensemble des parcelles observées cette semaine sont saines.

Eléments de biologie :

Le mildiou de la pomme de terre est provoqué par *Phytophthora infestans*. Les conditions favorables à son développement sont : une température comprise entre 3 et 26°C, une hygrométrie supérieure à 87% et une végétation dense. Pendant l'hiver, il se conserve sous forme de mycélium dans les tubercules laissés au champ, les tas de déchets ou les repousses. Ainsi, au printemps, les spores d'hiver constituent des réserves de spores et peuvent infecter les nouvelles cultures grâce à leur dissémination par le vent ou par la pluie.

Analyse du risque mildiou réalisée avec l'Outil d'Aide à la Décision VISIOFARM® (anciennement MILEOS®), mis à disposition par ARVALIS Institut du végétal.

Interprétation du tableau de risque Mildiou :

Le niveau de risque Mildiou : tient compte de la réserve de spores et du potentiel de sporulation. La réserve de spores correspond à la quantité de spores théoriquement présentes dans l'environnement qui pourront être contaminantes si les conditions climatiques sont favorables. Le potentiel de sporulation est la quantité de spores prêtes à sporuler, il alimente la réserve de spores. Ainsi l'importance du potentiel de sporulation et donc de la réserve de spores caractérise le niveau

de risque qui peut être :

		Faible	Moyen	Elevé	Très élevé
--	--	--------	-------	-------	------------

Le seuil indicatif de risque atteint : indique en fonction de la sensibilité variétale si le seuil indicatif du risque est atteint (OUI) ou pas (NON). Pour qu'il soit atteint, il faut entre autres qu'il y ait une réserve de spores potentielle (prête à contaminer) et que les conditions climatiques soient favorables à la contamination puis à l'expression de la maladie.

Les conditions favorables à la sporulation sont, pour une hygrométrie à 87%, d'une durée de :

- ◇ 8 heures à une température de 21°C
- ◇ 10 heures à une température de 14°C
- ◇ 13 heures à une température de 10°C



Les risques donnés dans le tableau ci-après sont valables pour ce **mercredi 01 juillet** et pour des parcelles non irriguées. L'irrigation peut augmenter le risque en fonction des heures où elle est positionnée.

Situation au 01 juillet 2026

	Stations météorologiques (Données Weather Measures)	Dates de dépassement du seuil indicatif de risque durant les 7 derniers jours	Niveau de risque Mildiou	Seuil indicatif de risque atteint du 01 au 03 juillet			Pluviométrie (mm) depuis le 24 juin
				Variété sensible	Variété intermédiaire	Variété résistante	
Seine-Maritime	ALLOUVILLE-BELLEFOSSÉ	/	Faible	NON	NON	NON	30,6
	ANCRETIEVILLE-SAINT-VICTOR	/	Faible	NON	NON	NON	13,4
	BARENTIN	/	Faible	NON	NON	NON	12,1
	BOLBEC	/	Faible	NON	NON	NON	16,1
	LUNERAY	/	Faible	NON	NON	NON	12,8
	NORMANVILLE	/	Faible	NON	NON	NON	5,1
	HAUDRICOURT	/	Faible	NON	NON	NON	3,9
Orne	SEES	/	Faible	NON	NON	NON	6
Manche	BEAUVOIR	/	Moyen	OUI	NON	NON	8,5
	SAINTE-GENEVIEVE	/	Très élevé	OUI	OUI	OUI	2,8
Eure	BOUQUETOT	/	Moyen	OUI	NON	NON	15,9
	CHAMBORD	/	Faible	NON	NON	NON	1,3
	EPREVILLE-PRES-LE-NEUBOURG	/	Faible	NON	NON	NON	29,6
	SURTAUVILLE	/	Faible	NON	NON	NON	18
Calvados	DOUVRES-LA-DELIVRANDE	Le 25 juin	Elevé	OUI	OUI	NON	8,5
	ROTS	/	Moyen	OUI	NON	NON	16,1
	SAINT-SYLVAIN	/	Faible	NON	NON	NON	16,6
	VENDEUVRE	/	Faible	NON	NON	NON	16,7
	MORTEAUX-COULIBOEUF	/	Faible	NON	NON	NON	8

*Niveau de risque = Potentiel de sporulation

Le potentiel de sporulation est en majorité faible sur l'ensemble des stations. Il est toujours très élevé sur le secteur de Sainte-Geneviève, élevé sur le secteur de Douvres-la-Délivrande et moyen sur les secteurs de Beauvoir, Bouquetot et Rots.

Des contaminations ont été enregistrées le 25 juin sur le secteur de Douvres-la-Délivrande.

Le seuil indicatif de risque est atteint sur variété sensible pour les secteurs de Beauvoir, Bouquetot et Rots. Il est atteint sur variété sensible et intermédiaire sur le secteur de Douvres-la-Délivrande. Il est atteint sur l'ensemble des variétés sur le secteur de Sainte-Geneviève.

Evolution du risque :

Les averses orageuses localisées et les parcelles irriguées peuvent être concernées par le développement du mildiou. Soyez vigilants et observez attentivement vos parcelles. Restez également vigilants aux repousses et à la gestion des tas de déchets ([BSV Pomme de terre n°01 du 19/03/2026](#)) qui sont des réservoirs pour l'inoculum primaire.

Gestion du risque :

Prophylaxie:

Utilisez des plants sains

Détruire ou bâcher les tas de déchets et les repousses de pomme de terre. Voir [BSV Pomme de terre n°01 du 19/03/2026](#)

Effectuez un bon buttage

Favorisez les rotations culturales

Biocontrôle:

Des produits de biocontrôle sont autorisés pour lutter contre ce bio agresseur.

Ce bulletin est une publication gratuite, réalisée en partenariat avec

Chambres d'agriculture de Normandie, DRAAF Normandie, Comité Nord, FREDON Normandie, LUNOR, LEPICARD, Coopérative de Creully, SILEBAN, Ferme de l'Odon, HZPC, Solana

Ils sont consultables à l'adresse : <https://ecophytopic.fr/réglementation/protéger/liste-des-produits-de-biocontrôle>

Contactez votre technicien.

Résistance:



Le groupe « mildiou/fluazinam » et le groupe « mildiou /mandipropamide et CAA » sont exposés à un risque de résistance. Pour plus d'informations, consultez le site du réseau R4P (Réseau de Réflexion et de Recherche sur la Résistance aux Pesticides) de l'INRAE qui centralise de nombreux outils et informations sur les résistances et qui recense les notes des résistances : <https://www.r4p-inra.fr/fr/home/>

* ALTERNARIOSE



Observations :

Cette semaine, pas de nouveaux symptômes observés dans les parcelles du réseau.

Éléments de biologie :

L'alternariose est provoquée par les champignons *Alternaria solani* et /ou *Alternaria alternata*.

La maladie provoque surtout des dégâts en climat continental, chaud et sec, mais est accentuée en culture irriguée.

L'Alternariose est favorisée par la sénescence des plantes et des conditions climatiques bien précises :

- Température élevée (20-25°C) et rosée pendant la nuit pour permettre l'infection,
- Alternance de périodes humides et ensoleillées pour la formation des conidies et la sporulation.

La dispersion des spores est assurée par le vent et les éclaboussures de pluie.

L'Alternariose est une maladie de faiblesse (particulièrement vrai pour *A. alternata*, qui se développe surtout sur les feuilles déjà atteintes par *A. solani*, ou sur des feuilles « faibles »). Elle se développe d'abord sur les feuilles et les plantes les plus faibles : vieilles feuilles (bas de tiges) ou abîmées (vent, grêle), plantes en manque d'eau, de lumière et/ou d'éléments nutritifs, particulièrement l'azote, le manganèse, le magnésium et le soufre.

Evolution du risque :

Les températures plus douces n'ont pas favorisé les symptômes d'alternariose. En revanche, l'alternance d'une période plus douce et plus humide et d'une période ensoleillée et chaude peut favoriser le développement de l'alternariose et sa sporulation notamment sur les variétés précoces et en cours de sénescence. Surveillez vos parcelles.

Gestion du risque :

Prophylaxie:

Apportez une fertilisation et une irrigation équilibrées afin d'éviter tout stress accélérant la sénescence des plantes.

Limitez l'inoculum primaire en détruisant les résidus de culture infectés et les adventices.

Utilisez des variétés peu sensibles.

Récolter dès que les tubercules sont suffisamment matures et limiter les blessures à la récolte et lors du conditionnement pour éviter la pourriture des tubercules.

* RHIZOCTONE



Observations :

Cette semaine, « 1 à 2 plants avec présence » est noté pour une parcelle de Seine-Maritime.



Tubercules aériens formés à l'aisselle des feuilles sur pomme de terre atteinte de Rhizoctone brun



Symptôme de Rhizoctone sur feuillage, variété Etincelle (Comité Nord)

Éléments de biologie :

Le rhizoctone brun de la pomme de terre est favorisé par un climat frais et humide après plantation ainsi que par tous les autres facteurs qui retardent la levée des plantes (et donc augmentent la période de sensibilité de la plante aux attaques sur les germes) : plantation profonde, précoce, en sol froid, plant non germé ou réchauffé.

Les rotations courtes sont un facteur essentiel aggravant les attaques, de même qu'un long délai entre le défanage et la récolte.

Evolution du risque :

Peu de risque actuellement. Les averses orageuses, l'irrigation et l'humidité matinale favorisent le développement du rhizoctone. Surveillez vos parcelles.

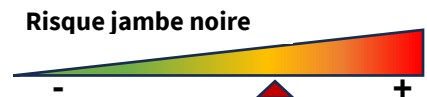
Gestion du risque :**Prophylaxie:**

Privilégier des rotations en cohérence avec le potentiel infectieux des sols et les autres espèces cultivées sur la parcelle.

Planter en sol réchauffé et bien préparé.

Utiliser des plants sains pour garantir une levée homogène et un risque faible de sclérotés sur les tubercules à la récolte.

Le défanage par arrachage des fanes peut limiter la formation de sclérotés : le délai défanage-récolte doit être le plus court possible.

*** JAMBE NOIRE****Observation :**

Pas de nouveau symptôme de jambe noire cette semaine dans les parcelles du réseau.

Evolution du risque :

Le temps actuel favorise le développement de certains pathogènes de la jambe noire. L'humidité matinale peut également y contribuer. Surveillez vos parcelles notamment en cas d'orage localisé ou irrigué.

Gestion du risque :**Prophylaxie:**

Eviter de planter dans des parcelles humides et des zones tassées

Utiliser du plant certifié et éliminer les tubercules pourris avant plantation

Eliminer en végétation l'ensemble des plantes présentant des symptômes

Eviter des fumures azotées excessives ainsi que des irrigations trop importantes

Limiter les blessures de tubercules lors des manipulations car elles constituent des portes d'entrée pour les bactéries,

Eviter les excès d'humidité en séchant dès la récolte et en conservant en conditions aérées et sèches à basse température,

Ravageurs

* PUCERONS



Observations :

	NB PUCERONS/FOLIOLE	% FOLIOLES PORTEUSES
CALVADOS	/	/
MANCHE	/	/
SEINE-MARITIME	1 à 3 (1 parcelle)	1 à 10 % (1 parcelle)
EURE	/	/

Pas de changement par rapport à la semaine passée. Les pucerons restent discrets. En parallèle, les auxiliaires sont présents en parcelle (cf. paragraphe des auxiliaires).

Seuil de nuisibilité :

Sur une feuille de pomme de terre située sur la moitié inférieure de la plante, choisir une des folioles latérales. Le seuil est de 20 folioles porteuses de pucerons sur 40 folioles observées soit 50% des folioles porteuses de pucerons ou 5 à 10 pucerons par feuille.



Evolution du risque :

Le risque est actuellement faible, la canicule a mis un frein à leur installation. Surveillez l'arrivée et l'installation de la faune auxiliaire dans vos parcelles.

Gestion du risque :

Prophylaxie :

Observez vos parcelles, les pucerons peuvent transmettre des virus notamment aux variétés sensibles.

Biocontrôle :

Des produits de biocontrôle sont autorisés pour lutter contre ce bio agresseur.

Ils sont consultables à l'adresse : <https://ecophytopic.fr/réglementation/protéger/liste-des-produits-de-biocontrôle>. Contactez votre technicien.

* **DORYPHORES****Risque doryphore****Observations :**

Des doryphores sont présents en parcelle en grand nombre. Le risque est atteint pour 3 parcelles avec plusieurs foyers présents composés d'une majorité de larves. Les larves atteignent le stade L4 (fin de la 1^{ère} génération). Les adultes sont plus discrets.

Seuil de nuisibilité :

Il est atteint lorsque 2 foyers pour 1000 m² en bordure de parcelle sont observés (1 foyer = 2 à 3 plantes avec au moins 20 larves au total).

Éléments de biologie :

Cf. [BSV n°7 du 18/06/2026](#)



Larves de doryphore (Ferme de l'Odon)

Evolution du risque :

Le seuil de risque étant atteint dans 2 parcelles, surveillez vos parcelles. Les conditions météorologiques sont favorables à leur développement.

Gestion du risque :**Prophylaxie :**

Rotation de pomme de terre tous les 4 ans pour éliminer les adultes hivernant dans le sol.

Élimination des repousses et des tas de déchets, où les premiers doryphores se concentrent et s'alimentent.

Absence de travail du sol en été pour entraver, par le maintien d'une terre dure, la pénétration dans le sol des larves.

Plantation précoce pour limiter l'infestation car le feuillage plus âgé au moment des attaques sera moins appétant.

* **CICADELLES****Observations :**

Aucune observation de nouvelles piqûres foliaires de cicadelles dans les parcelles du réseau.

Evolution du risque :

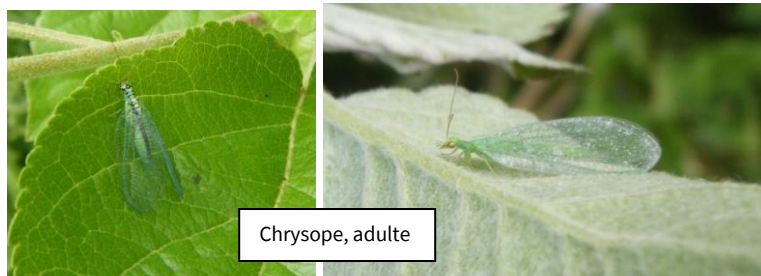
Les dégâts directs de ces insectes sont peu importants en culture de pomme de terre de consommation. Cependant, les cicadelles peuvent jouer un rôle dans la transmission de virus ou de phytoplasmes comme le stolbur. Plus d'informations sur le site Ephytia : [https://ephytia.inra.fr/fr/C/21007/Pomme-de-terre-Cicadelles#:~:text=Les%20d%C3%A9g%C3%A2ts%20de%20cicadelles%20sont,des%20piq%C3%BBres%20\(figure%202\)](https://ephytia.inra.fr/fr/C/21007/Pomme-de-terre-Cicadelles#:~:text=Les%20d%C3%A9g%C3%A2ts%20de%20cicadelles%20sont,des%20piq%C3%BBres%20(figure%202))

Auxiliaires

* CHRYSOPES

Observations :

Les chrysopes sont notées dans une parcelle du réseau.



Chrysope, adulte

* COCCINELLES

Observations :

Des coccinelles adultes sont notées sur l'ensemble des secteurs.



Larve et Pupa de coccinelle (Ferme de l'Odon)

* HYMENOPTERES

Observations :

Des hyménoptères parasitoïdes sont observés dans une parcelle de Seine-Maritime.

Éléments de biologie :

Cf. [BSV n°7 du 18/06/2026](#)

* SYRPHES

Observations :

Des syrphes adultes sont observés dans une parcelle de Seine-Maritime.

Éléments de biologie :

Cf. [BSV n°7 du 18/06/2026](#)

Adventices

Observations :

	Manche	Calvados	Seine-Maritime	Eure
Ray-grass				1 parcelle
Galinsoga			1 parcelle	
Liserons			1 parcelle	



Méthodes alternatives : Des produits de biocontrôle existent

Il existe des produits de biocontrôle autorisés pour différents usages. Retrouvez la liste actualisée régulièrement sur le site : <https://ecophytopic.fr/réglementation/protéger/liste-des-produits-de-biocontrôle>



Résistance aux produits phytosanitaires

Des outils et informations sont disponibles sur le site Internet du **réseau R4P** (Réseau de Réflexion et de Recherche sur la Résistance aux Pesticides) de l'INRA : <https://www.r4p-inra.fr/fr/home/>.

Crédit photos : FREDON Normandie sauf mention particulière

Le BSV est un outil d'aide à la décision, les informations données correspondent à des observations réalisées sur un échantillon de parcelles régionales. Le risque annoncé correspond au risque potentiel connu des rédacteurs et ne tient pas compte des spécificités de votre exploitation. Par conséquent, les informations renseignées dans ce bulletin doivent être complétées par vos propres observations avant toute prise de décision.

Informations supplémentaires

→ Vigilance DATURA STRAMOINE



Note nationale BSV



Datura stramoine Datura stramonium

Taxonomie

Nom scientifique actuel : *Datura stramonium* L., 1753.

Classe : Dicotylédones – Ordre : Solanales. Famille : Solanaceae.

Genre : *Datura* - Espèce : *stramonium* - Code OEPP: [DATST].

Noms vernaculaires : Pomme épineuse, chasse taupes, herbe des sorciers.



Le datura (*Datura stramonium* L.) est une plante annuelle herbacée de la famille des Solanaceae pouvant atteindre ou dépasser, 1,20 m de hauteur. Le datura produit des alcaloïdes tropaniques¹ qui sont des substances toxiques pour l'homme et l'animal. Pour plus d'informations, n'hésitez pas à consulter la note nationale :

https://draaf.normandie.agriculture.gouv.fr/IMG/pdf/note_nat._bsv_datura_stramoine_vdef-1.pdf

Le Datura peut être observé en parcelle de pomme de terre.



Les notes nationales BIODIVERSITE



Ce bulletin est une publication gratuite, réalisée en partenariat avec
Chambres d'agriculture de Normandie, DRAAF Normandie, Comité Nord, FREDON Normandie, LUNOR, LEPICARD, Coopérative de Creully,
SILEBAN, Ferme de l'Odon, HZPC, Solana

Fiche de reconnaissance

LSV

Stramoine commune
Datura stramonium L.



ÉLÉMENTS DE DIAGNOSTIC

***Datura stramonium* (Solanaceae)**

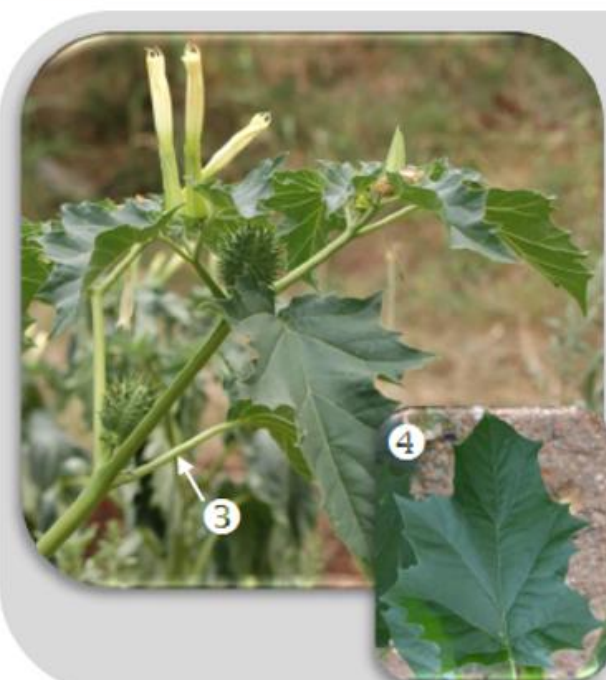
Plante annuelle se ramifiant en **parasol rigide**, de 50 à 150 cm de haut (❶).

Tiges cylindriques, souvent **ramifiées** de manière **dichotomique** (❷).

Feuilles vertes foncées, à **long pétiole** (❸), ovales, de grande taille (de 3 à 24 cm de long), fortement et inégalement **dentées**, à dents terminées en **pointes aiguës** (❹).

Fleur solitaire, à l'aisselle des feuilles, en forme d'**entonnoir** (❺), blanche (mauve dans la var. *tatula* (L.) Torr. (❻)), calice de 3 à 5 cm de long, à dents de 5-8 mm; **corolle** longue de **6 à 10 cm**.

Fruit formant une capsule, s'ouvrant par **4 valves** (❼), **dressé**, épineux, à **plus de 50 épines**, subégales, de moins de 12 mm (❽).

**Graine noire**

crête marginale
absente

testa
rugueux



caroncule
absente

Taille: 3-4 mm

RISQUE DE CONFUSIONS

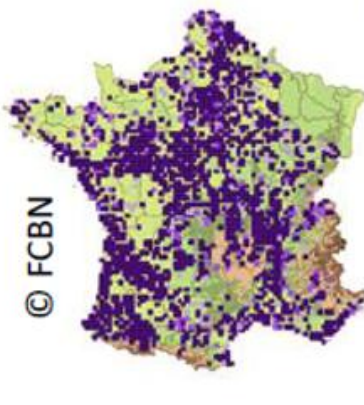
Peut être confondu avec *Datura ferox*, naturalisée en France, qui se distingue par :

- Feuilles à lobes et dents triangulaires, arrondis à l'apex (❶)
- Corolle blanc sale ou jaunâtre, dépassant rarement 5 cm de long (❷)
- Capsule à épines peu denses, à moins de 40 épines, inégales, les plus grandes ≥ 20 mm (❸)



Consultez la fiche d'identification des espèces de *Datura* présentes en France pour distinguer cette espèce des autres

DISTRIBUTION EN FRANCE



© FCBN

Espèce présente dans toute la France mais plus fréquente dans la moitié sud.

NB: L'espèce est bien présente en Alsace, en Lorraine et en Corse, l'absence de données sur la carte est liée à l'absence de transmission de données depuis ces régions avant 2016.

HABITATS ET IMPACTS

La stramoine commune est fréquente dans les zones perturbées (cultures, friches, bords de routes, fossés, bords de rivières, etc.). C'est une plante extrêmement toxique, toutes ses parties sont dangereuses, leur ingestion peut provoquer dessèchement des muqueuses, délire, coma, voire la mort. Des intoxications, souvent liées à des contaminations de farines de sarrasin, surgelés et conserves de légumes (haricots) ont été signalées. En France, cette adventice pose aussi problème dans les cultures estivales (maïs, tournesol, soja) et maraîchères, où ses levées échelonnées la rendent difficile à maîtriser.

OÙ LA TROUVER ? QUE FAIRE EN CAS DE SUSPICION ?

Il est possible de signaler l'espèce grâce à l'application [INPN-Espèces](#). En cas de doute, des photos ou des échantillons peuvent être prélevés, puis envoyés à l'adresse suivante pour identification :

ANSES-LSV Unité d'entomologie et botanique
755 avenue du campus Agropolis
CS 30016
34988 Montferrier-sur-Lez cedex
guillaume.fried@anses.fr

Réalisé par Saskia BASTIN & Guillaume FRIED – ANSES-LSV Unité d'entomologie et botanique – 02/2025
Crédits photos : © Guillaume Fried & Saskia Bastin



Ce bulletin est une publication gratuite, réalisée en partenariat avec
Chambres d'agriculture de Normandie, DRAAF Normandie, Comité Nord, FREDON Normandie, LUNOR, LEPICARD, Coopérative de Creully,
SILEBAN, Ferme de l'Odon, HZPC, Solana