

L'essentiel de la semaine

L'alternance d'un temps plus pluvieux favorise la croissance des cultures, ainsi que l'apparition des maladies. Surveillez l'apparition possible de l'ascochytose du pois et du botrytis de la féverole.

Les pucerons restent discrets.

Installez vos pièges à tordeuses dès le début de la floraison des pois afin de suivre les dynamiques de vol.

Le réseau d'observation

11 parcelles de pois de printemps et 5 parcelles de féveroles de printemps constituent actuellement le réseau BSV protéagineux en Normandie.

Pour ce BSV, les observations ont été réalisées sur 11 parcelles de pois de printemps et sur 5 parcelles de féveroles de printemps.



Animatrice référente

Agathe PENANT
TERRES INOVIA
07 61 82 30 33
a.penant@terresinovia.fr

Animateur suppléant

Jonathan BUREL
TERRES INOVIA
06 71 26 18 98
j.burel@terresinovia.fr

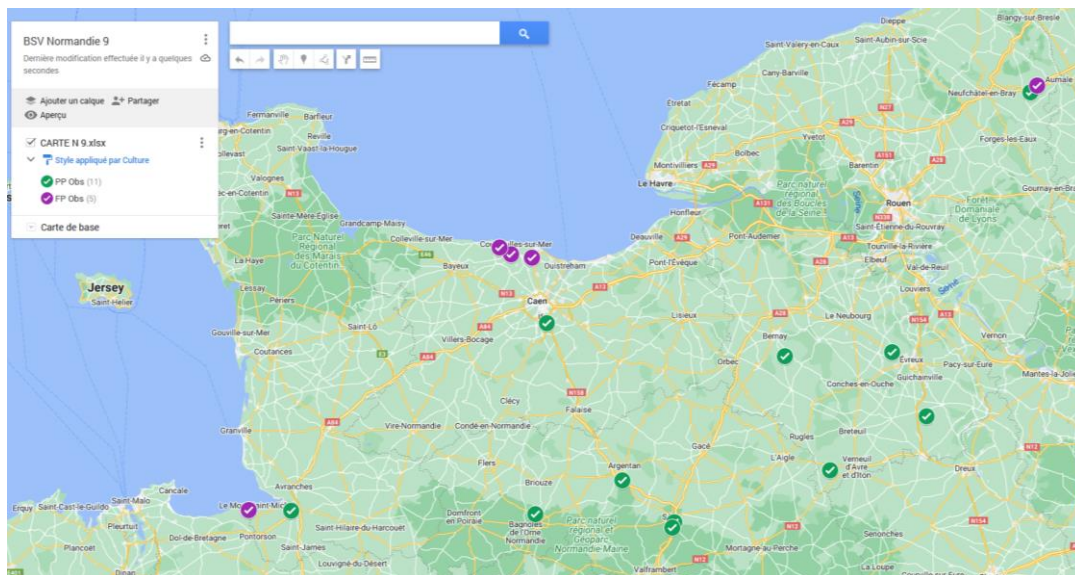
Directeur de la publication

Sébastien WINDSOR
Président de la Chambre régionale d'agriculture de Normandie

BSV consultable sur les sites de la DRAAF, des Chambres d'agriculture et des partenaires du programme

Abonnez-vous sur normandie.chambres-agriculture.fr

Action du plan Écophyto pilotée par les Ministères en charge de l'agriculture, de l'écologie, de la santé et de la recherche avec l'appui technique et financier de l'Office Français de la Biodiversité

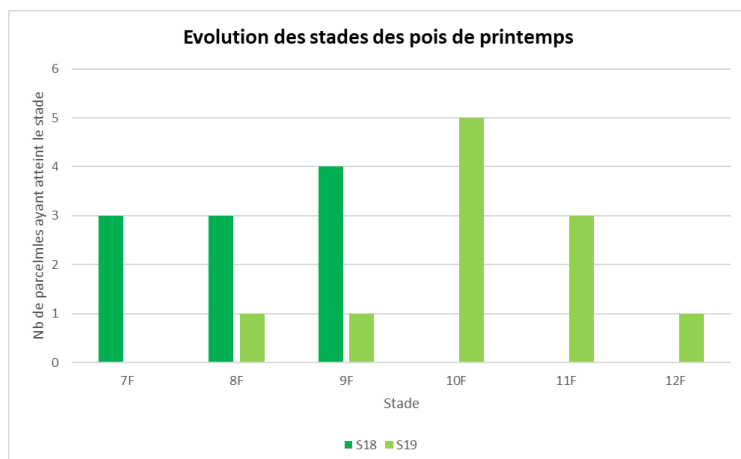


Pois de printemps

Stades

L'alternance d'un temps chaud et des pluies favorise la croissance des pois.

Les pois de printemps observés sont entre les stades 8 feuilles et 12 feuilles (BBCH18 à BBCH19).



CA76

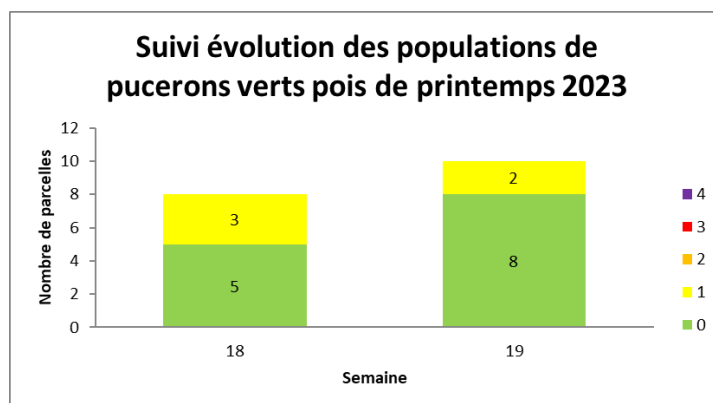
Puceron vert du pois (*Acyrtosiphon pisum*)

Risque Puceron



Observations

La présence de pucerons est observée sur deux parcelles de pois de printemps à la note de 1 (1 à 10 pucerons par plante), ainsi qu'en dehors du réseau à des pressions similaires. Des auxiliaires sont également observés.



Période de risque

La période de risque pour le puceron vert du pois s'étend historiquement du **stade début floraison à 2-3 semaines après la fin floraison (soit le stade FSLA)**.

Néanmoins, suite aux arrivées précoces des dernières campagnes, il semble néanmoins important de surveiller ce ravageur **dès la levée des pois**, notamment en cas de temps doux et sec.

Le BSV est un outil d'aide à la décision, les informations données correspondent à des observations réalisées sur un échantillon de parcelles régionales. Le risque annoncé correspond au risque potentiel connu des rédacteurs et ne tient pas compte des spécificités de chaque exploitation. Par conséquent, les informations renseignées dans ce bulletin doivent être complétées par des observations à la parcelle avant toute prise de décision.

Ce bulletin est une publication gratuite, réalisée en partenariat avec :

DRAAF Normandie, Chambre d'Agriculture Régionale de Normandie, APPRO VERT, CA27, CA61, CA76, Coopérative de Creully, D2N, FREDON Normandie

Seuil indicatif de risque

Avant le stade 6 feuilles, le seuil indicatif de risque est de plus de 10% de plantes porteuses de pucerons ;

De 6 feuilles à début floraison, le seuil indicatif de risque est de 10-20 pucerons par plante ;

À partir de la floraison le seuil indicatif de risque est de plus de 30 pucerons par plante.

Avant toute chose, il s'agit de réaliser une observation de la pression et de son évolution liée au climat (un temps plus frais et/ou pluvieux ralentit la progression des populations) ou à la présence des auxiliaires (coccinelles, syrphes...).

Analyse de risque

Le risque est moyen

Les pucerons commencent à s'installer dans les parcelles, et le temps doux leur est favorable. Les pluies en revanche atténuent leur progression.

Pour rappel, le puceron peut causer deux types de dégâts :

- Directs, en provoquant l'avortement des boutons floraux, fleurs et jeunes gousses par succion de sève ;
- Indirect par transmission de virose.

L'arrivée des pucerons et leur développement est à surveiller de près.

Observer également attentivement la **présence d'auxiliaires** avant toute prise de décision ; ils peuvent jouer un rôle important dans la régulation des populations.

Pour aller plus loin

<https://www.terresinovia.fr/-/ravageurs-du-pois-le-puceron-vert>

Autres ravageurs

Des dégâts d'oiseaux sont signalés sur certaines parcelles de pois de printemps.

Ascochyte (anciennement Anthracnose)

Risque Ascochyte



Observations

La maladie est observée sur une parcelle de pois de printemps, à une intensité moyenne. La maladie semble néanmoins absente de la majorité des parcelles.

Période de risque

Les symptômes doivent être surveillés sur le **pois de printemps**, du stade 9 feuilles jusqu'à la fin du stade limite d'avortement.

Le BSV est un outil d'aide à la décision, les informations données correspondent à des observations réalisées sur un échantillon de parcelles régionales. Le risque annoncé correspond au risque potentiel connu des rédacteurs et ne tient pas compte des spécificités de chaque exploitation. Par conséquent, les informations renseignées dans ce bulletin doivent être complétées par des observations à la parcelle avant toute prise de décision.

Ce bulletin est une publication gratuite, réalisée en partenariat avec :

DRAAF Normandie, Chambre d'Agriculture Régionale de Normandie, APPRO VERT, CA27, CA61, CA76, Coopérative de Creully, D2N, FREDON Normandie

Analyse de risque

Le risque est faible à moyen

La maladie est peu présente dans les parcelles, mais les alternances de pluies et de temps doux sont favorables à son apparition. A surveiller.

Leviers agronomiques et alternatifs

Respecter les dates et les densités de semis préconisées permet de limiter le développement des maladies durant le courant de l'hiver. Ainsi, les parcelles semées en octobre à de fortes densités sont à ce jour davantage malades que les semis de novembre.

Pour aller plus loin

<https://www.terresinovia.fr/-/diagnostiquer-les-maladies-aeriennes-du-pois>

Mildiou du pois

Observations

Des traces de mildiou sont observées sur une parcelle de pois de printemps.

Le développement du mildiou est favorisé par un temps gris et humide. Un temps sec et ensoleillé stoppe son développement.



Période de risque

Le mildiou du pois doit être observé :

- De la **levée jusqu'au stade 8 feuilles** pour les contaminations primaires
- Du **stade 9 feuilles au stade limite d'avortement** pour les contaminations secondaires.

Analyse de risque

Le risque est faible

Le temps actuel est peu favorable à l'évolution du mildiou. Attention néanmoins aux rosées matinales qui apportent l'humidité nécessaire au champignon.

Pour aller plus loin

<https://www.terresinovia.fr/-/diagnostiquer-les-maladies-aeriennes-du-pois-de-printemps>

Féveroles de printemps

Stades

L'alternance d'un temps chaud et des pluies favorise la croissance des féveroles.

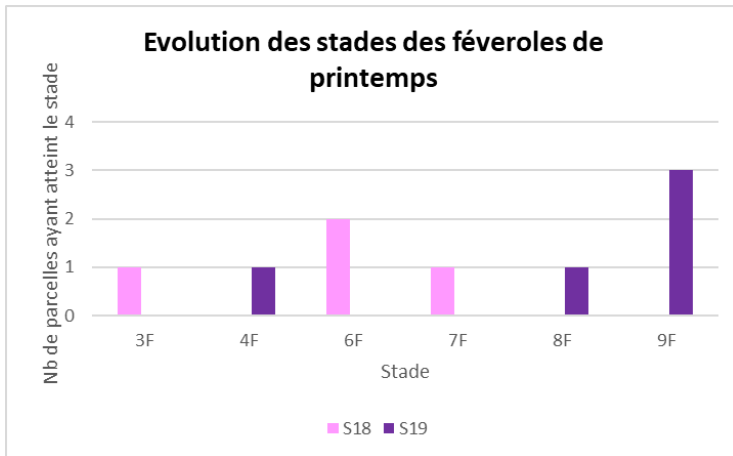
Les féveroles de printemps observées sont majoritairement entre les stades 8 feuilles et 9 feuilles (BBCH18 à BBCH 19).

Une parcelle, semée le 9 avril, est au stade 4 feuilles.

Le BSV est un outil d'aide à la décision, les informations données correspondent à des observations réalisées sur un échantillon de parcelles régionales. Le risque annoncé correspond au risque potentiel connu des rédacteurs et ne tient pas compte des spécificités de chaque exploitation. Par conséquent, les informations renseignées dans ce bulletin doivent être complétées par des observations à la parcelle avant toute prise de décision.

Ce bulletin est une publication gratuite, réalisée en partenariat avec :

DRAAF Normandie, Chambre d'Agriculture Régionale de Normandie, APPRO VERT, CA27, CA61, CA76, Coopérative de Creully, D2N, FREDON Normandie



Source CA76

Pucerons noirs de la fève

Observations

Pas de pucerons observés cette semaine.
Les auxiliaires sont en revanche bien présents.



Période de risque

De manière générale, le puceron noir doit être observé entre les stades **10 feuilles – début floraison et fin du stade limite d'avortement (2-3 semaines après la fin floraison)**.

Suite aux arrivées précoces des dernières campagnes, il semble néanmoins important de surveiller ce ravageur dès la levée des féveroles, notamment en cas de temps doux et sec.

Seuil indicatif de risque

Avant le stade 6 feuilles, le seuil indicatif de risque est de plus de 10% de plantes porteuses de pucerons ;
De 6 feuilles à début floraison, le seuil indicatif de risque est de 10% à 20% de plantes avec des manchons ;
À partir de la floraison, le seuil indicatif de risque est de plus de 20% de plantes porteuses de manchon.

Avant toute chose, il s'agit de réaliser une observation de la pression et de son évolution liée au climat (un temps plus frais et/ou pluvieux ralentit la progression des populations) ou à la **présence des auxiliaires** (coccinelles, syrphes...).

Analyse de risque

Le risque est faible à moyen

Les pluies limitent l'arrivée des pucerons, qui sont pour le moment absents des parcelles. A surveiller dès qu'un temps plus sec se maintiendra.

Pour rappel, le puceron peut causer deux types de dégâts :

- Directs, en provoquant l'avortement des boutons floraux, fleurs et jeunes gousses par succion de sève ;
- Indirect par transmission de virose.

Observer également attentivement la **présence d'auxiliaires** avant toute prise de décision ; ils peuvent jouer un rôle important dans la régulation des populations.

Le BSV est un outil d'aide à la décision, les informations données correspondent à des observations réalisées sur un échantillon de parcelles régionales. Le risque annoncé correspond au risque potentiel connu des rédacteurs et ne tient pas compte des spécificités de chaque exploitation. Par conséquent, les informations renseignées dans ce bulletin doivent être complétées par des observations à la parcelle avant toute prise de décision.

Ce bulletin est une publication gratuite, réalisée en partenariat avec :

DRAAF Normandie, Chambre d'Agriculture Régionale de Normandie, APPRO VERT, CA27, CA61, CA76, Coopérative de Creully, D2N, FREDON Normandie

Pour aller plus loin

<https://www.terresinovia.fr/-/pucerons-noirs-la-bete-noire-de-la-feverole>

Autres ravageurs

Des dégâts d'oiseaux sont signalés sur certaines parcelles de féveroles de printemps.

Botrytis de la féverole

Observations

La maladie est observée sur une parcelle de féveroles de printemps, à une intensité faible.

Période de risque

Les symptômes doivent être surveillés :

Sur féveroles de printemps, à partir du **stade début floraison jusqu'à 2-3 semaines après la fin floraison (soit le stade FSLA)**.

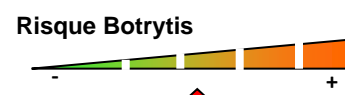
Analyse de risque

Le risque est faible à moyen

Les pluies reçues, accompagnées d'un temps doux, sont favorables à l'apparition du botrytis, qui est à surveiller.

Point d'attention : les féveroles implantées en couvert ou dans du colza à proximité de vos parcelles peuvent être une source de contamination ! Risque à ne pas négliger.

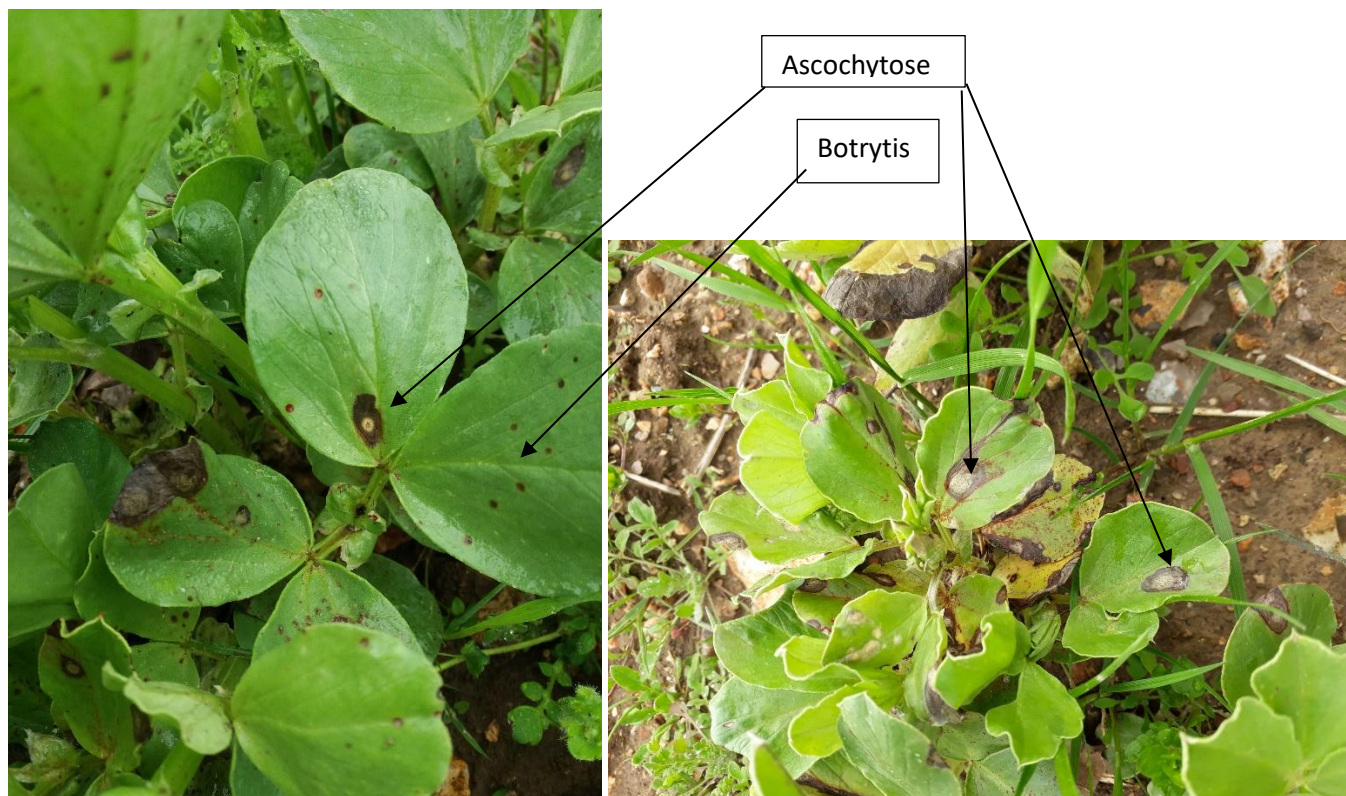
Ne pas confondre botrytis et ascochytose de la féverole



Le BSV est un outil d'aide à la décision, les informations données correspondent à des observations réalisées sur un échantillon de parcelles régionales. Le risque annoncé correspond au risque potentiel connu des rédacteurs et ne tient pas compte des spécificités de chaque exploitation. Par conséquent, les informations renseignées dans ce bulletin doivent être complétées par des observations à la parcelle avant toute prise de décision.

Ce bulletin est une publication gratuite, réalisée en partenariat avec :

DRAAF Normandie, Chambre d'Agriculture Régionale de Normandie, APPRO VERT, CA27, CA61, CA76, Coopérative de Creully, D2N, FREDON Normandie



Pour aller plus loin

<https://www.terresinovia.fr/-/diagnostiquer-les-maladies-aeriennes-de-la-feverole-de-printemps>

Mildiou de la féverole



Observations

La maladie est observée sur une parcelle de féveroles de printemps, en contamination secondaire, à une intensité moyenne.

Période de risque

Les symptômes de mildiou doivent être surveillés :

- depuis la levée jusqu'au stade 8 feuilles pour les contaminations primaires ;
- depuis le stade 9 feuilles jusqu'à la fin du stade limite d'avortement pour les contaminations secondaires.

Analyse de risque

Le risque est faible à moyen

Un traitement de semence approprié permet d'éviter les contaminations primaires. En végétation, aucune solution ne permet de contenir la maladie, qui entraîne cependant peu de pertes de rendement.

Le BSV est un outil d'aide à la décision, les informations données correspondent à des observations réalisées sur un échantillon de parcelles régionales. Le risque annoncé correspond au risque potentiel connu des rédacteurs et ne tient pas compte des spécificités de chaque exploitation. Par conséquent, les informations renseignées dans ce bulletin doivent être complétées par des observations à la parcelle avant toute prise de décision.

Ce bulletin est une publication gratuite, réalisée en partenariat avec :

DRAAF Normandie, Chambre d'Agriculture Régionale de Normandie, APPRO VERT, CA27, CA61, CA76, Coopérative de Creully, D2N, FREDON Normandie



Mildiou sur féverole – source Fredon Normandie

Prochain BSV le 17 mai

Consultez les notes nationales Biodiversité



Le BSV est un outil d'aide à la décision, les informations données correspondent à des observations réalisées sur un échantillon de parcelles régionales. Le risque annoncé correspond au risque potentiel connu des rédacteurs et ne tient pas compte des spécificités de chaque exploitation. Par conséquent, les informations renseignées dans ce bulletin doivent être complétées par des observations à la parcelle avant toute prise de décision.

Ce bulletin est une publication gratuite, réalisée en partenariat avec :

DRAAF Normandie, Chambre d'Agriculture Régionale de Normandie, APPRO VERT, CA27, CA61, CA76, Coopérative de Creully, D2N, FREDON Normandie