

PROJETS ALIMENTAIRES DE TERRITOIRE EN NORMANDIE : OÙ EN SOMMES-NOUS ?

12 décembre 2023



DÉROULÉ



La dynamique des PAT



Un des rôles du PAT :
impulser de nouvelles
coopérations territoriales



Mobiliser l'ensemble des
acteurs et faciliter les
projets



Le regard du grand
témoin



Le réseau en 2024





DYNAMIQUE DES PAT EN NORMANDIE

Sabine JULIEN - DRAAF Normandie



LA DÉMARCHE PAT – EN BREF

Après avoir été principalement agri-alimentaire, les PAT s'orientent de plus en plus vers une approche **systemique** autour de **6 champs thématiques transversaux** intégrant les enjeux alimentaires.



UNE RECONNAISSANCE OFFICIELLE : LA LABÉLISATION

2 niveaux possibles

4 prérequis :

- Portage du projet
- Démarche collective et concertée
- Transversalité de la démarche
- Prise en compte des objectifs des programmées régionaux

5 critères d'évaluation

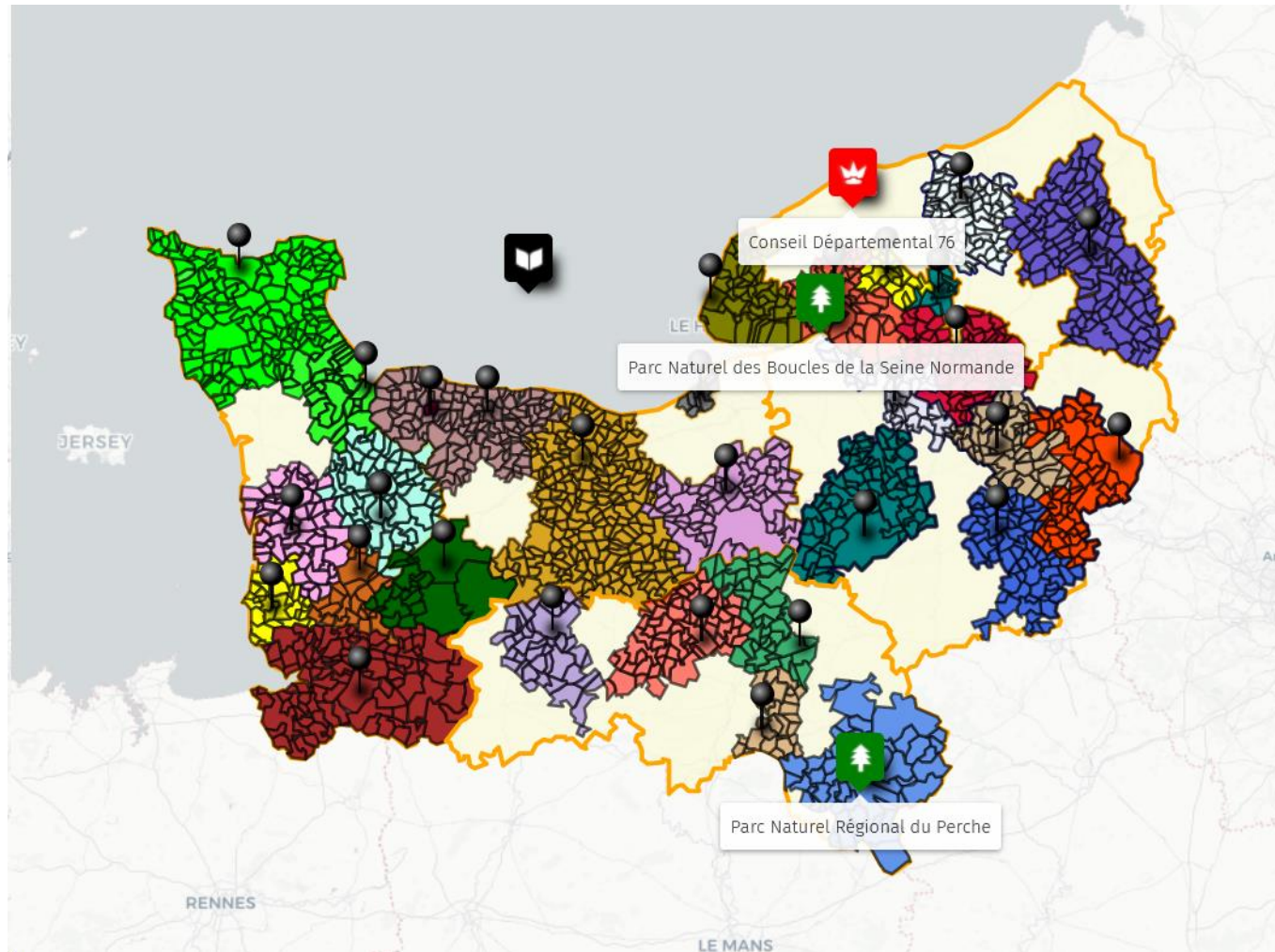
- Diagnostic partagé
- Mise en œuvre d'actions
- Engagement des partenaires
- Pérennité du projet
- Disposition d'évaluation de l'impact du projet

Evolutions attendues dans le cadre de la SNANC autour de 3 volets

- Lutte contre la précarité
- Lutte contre le réchauffement climatique
- Accompagnement à la transition agroécologique



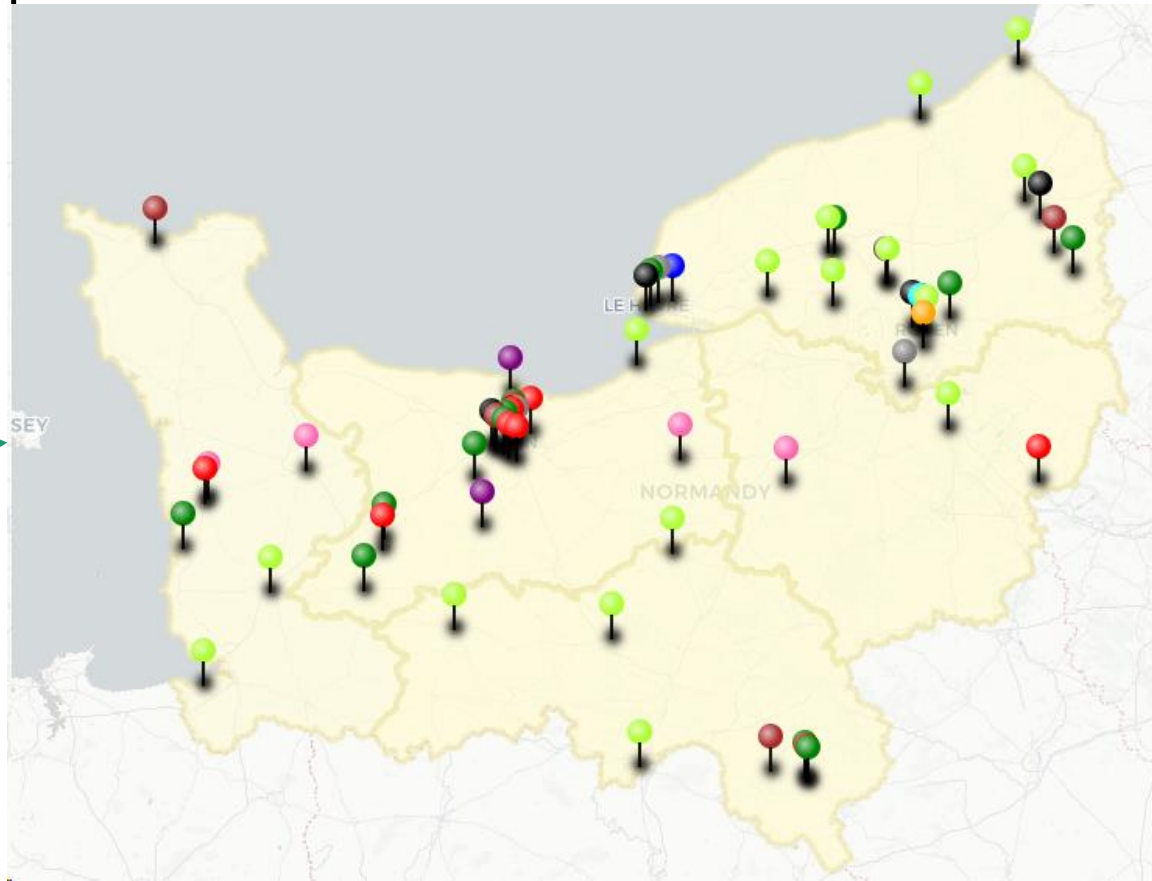
31 PAT LABÉLISÉS EN NORMANDIE



Dont 2 PAT niveau 2 : Le Havre Seine Métropole et CD76

UNE DYNAMIQUE DE PROJETS EN NORMANDIE

Des actions qui peuvent être portées par les PAT directement ou soutenues par les PAT → effet amplifié par le Plan de Relance



Une cartographie des projets lauréats à retrouver sur le site du réseau





UN DES RÔLES DU PAT : IMPULSER DE NOUVELLES COOPÉRATIONS TERRITORIALES

PAT Caen Normandie Métropole - Hubert PICARD

PAT du Conseil Départemental de la Seine-Maritime - Christine LIOT

PAT du Cotentin - Marie-Agnès HEROUT & Antoine DIGARD





PÔLE MÉTROPOLITAIN
CAEN NORMANDIE MÉTROPÔLE



Un PAT à l'échelle du Pôle métropolitain
Caen Normandie Métropole :

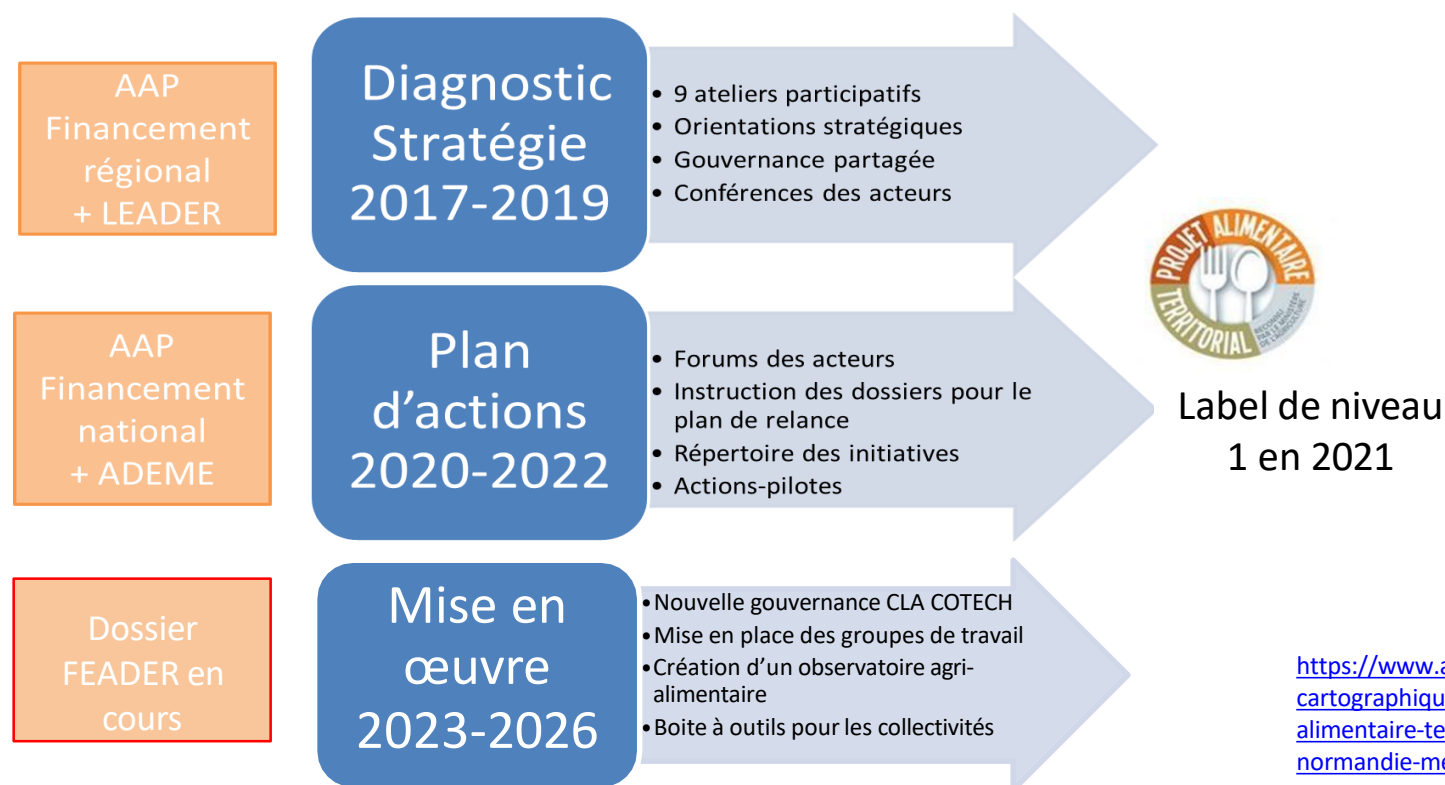
- 6 EPCI ;
- 2 SCoT : Caen-Métropole et Pays de Falaise ;
- Près de 400 000 habitants.



Sources : AUCAME 2018, INRA - MIO Norm
Métropole - Septembre 2018

PAT Caen Normandie Métropole

Le calendrier



<https://www.aucame.fr/applis-cartographiques/le-projet-alimentaire-territorial-pat-de-caen-normandie-metropole-5-20.html>

PAT Caen Normandie Métropole

La co-construction

La méthode :

- . Élaboration ouverte
- . Connaissance terrain
- . Partenariat avec l'université
- . Validation de la co-construction par les élus



PAT Caen Normandie Métropole

Un appui universitaire, structurant la connaissance

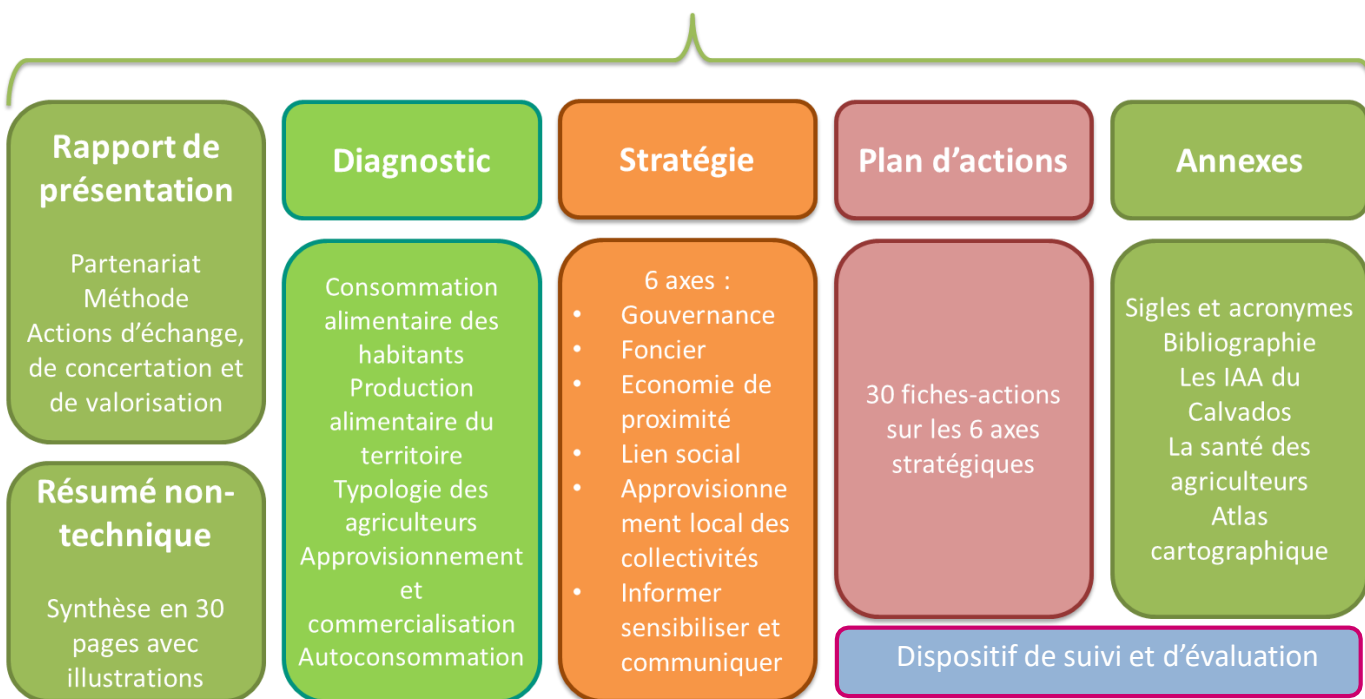


Frugal research
Formes urbaines
et gouvernance alimentaire



PAT Caen Normandie Métropole

Le dossier aujourd'hui



Structuration d'un dossier à l'image d'un plan et programme, démarche volontaire.

➡ *Approuvé en décembre 2022 par la gouvernance d'élaboration*

**PÔLE METROPOLITAIN
CAEN NORMANDIE MÉTROPOLE**


AUCAME
Caen Normandie

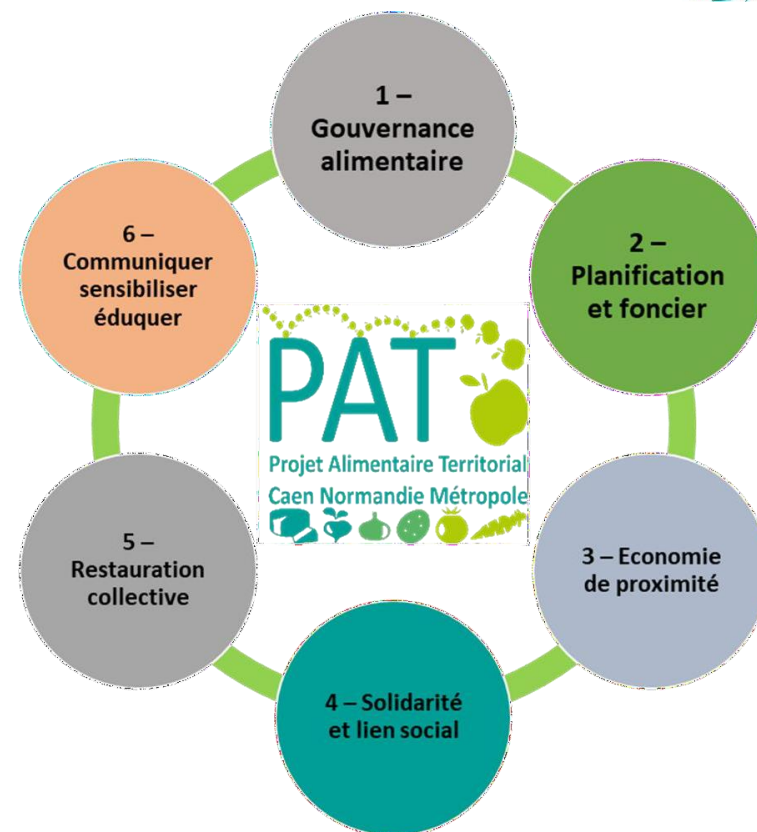

**AGRICULTURES
& TERRITOIRES**
CHAMBRE D'AGRICULTURE
CALVADOS

PAT Caen Normandie Métropole

De la planification à la mise en œuvre : comment ?



UNE STRATÉGIE EN 6 AXES



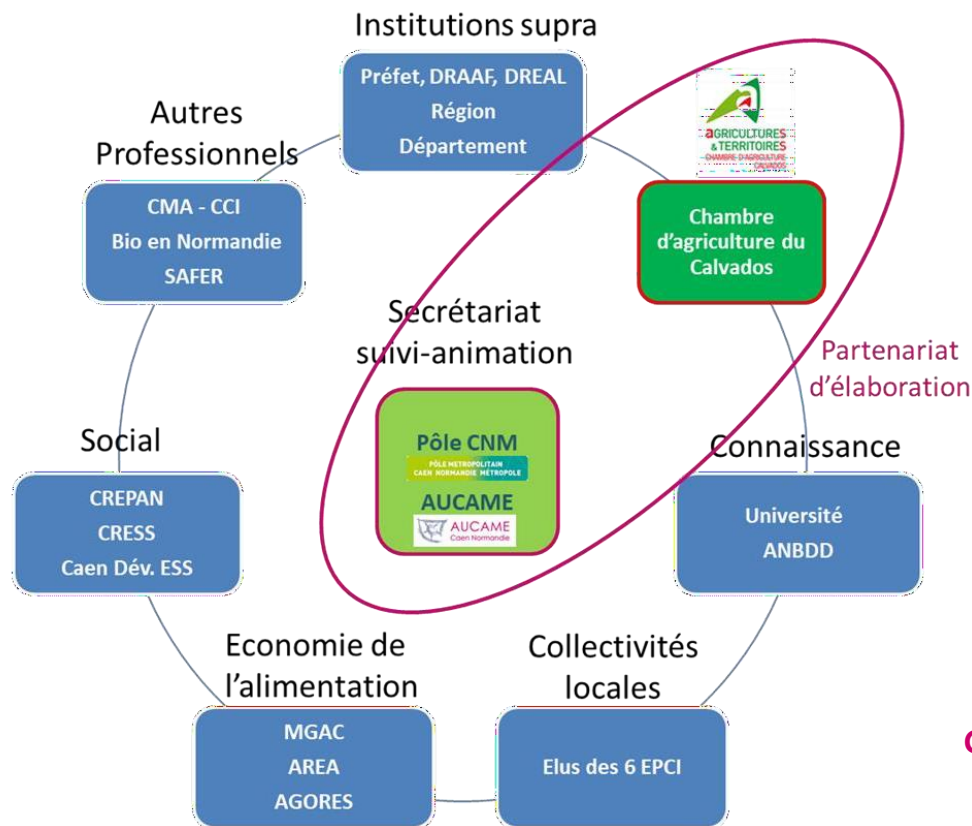
PAT Caen Normandie Métropole

Un outil transversal d'acculturation et d'interconnaissance



PAT Caen Normandie Métropole

Elargir la gouvernance



FORUM ANNUEL
avec tous les acteurs

COTECH
10-12 membres
2 réunions/an

Comité local de l'alimentation :
25-30 membres
2 réunions/an
Groupes de travail opérationnels

SECRETARIAT, SUIVI-ANIMATION
Le Pôle
Maitre d'ouvrage
L'AUCAME
Appui technique

PAT Caen Normandie Métropole

Forces et faiblesses



Une démarche participative qui a fait ses preuves :

- Un **réseau qui fonctionne** bien, une réelle acculturation des acteurs
- Visites terrain, documents, vidéos, forums... **des outils efficaces**
- Une **méthode d'animation et d'interconnaissance appréciée**
- Le partage des connaissances en **partenariat avec des chercheurs**
- **Un changement de gouvernance** (élargissement) bien accueilli
- Une vision stratégique partagée et **l'atterrissage du PAT dans les documents de planification** (SCoT, PCAET, PLUI...)



Des contreparties :

- Une élaboration perçue comme lente
- La difficulté de la mise en œuvre : **appropriation par les EPCI et opportunités de financements ?**
- Les exigences de la **labellisation de niveau 2**
- **Le manque d'appui réglementaire** pour une évolution des pratiques agricoles et l'accueil de nouveaux porteurs de projet





SEINE-MARITIME

- LE DÉPARTEMENT -



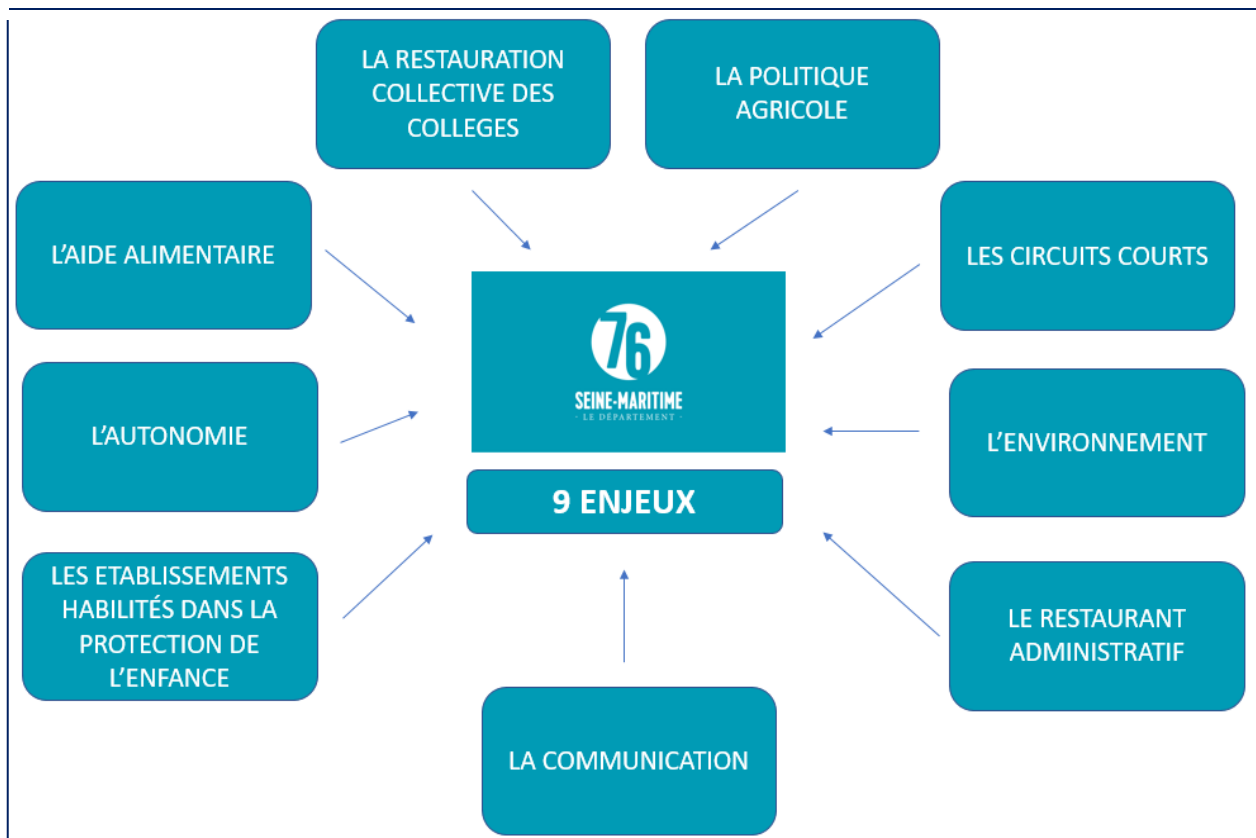
SEINE-MARITIME
- LE DÉPARTEMENT -



PROJET ALIMENTAIRE TERRITORIAL DEPARTEMENT DE LA SEINE MARITIME

UN PROJET
TRANSVERSAL

9 enjeux
28 actions

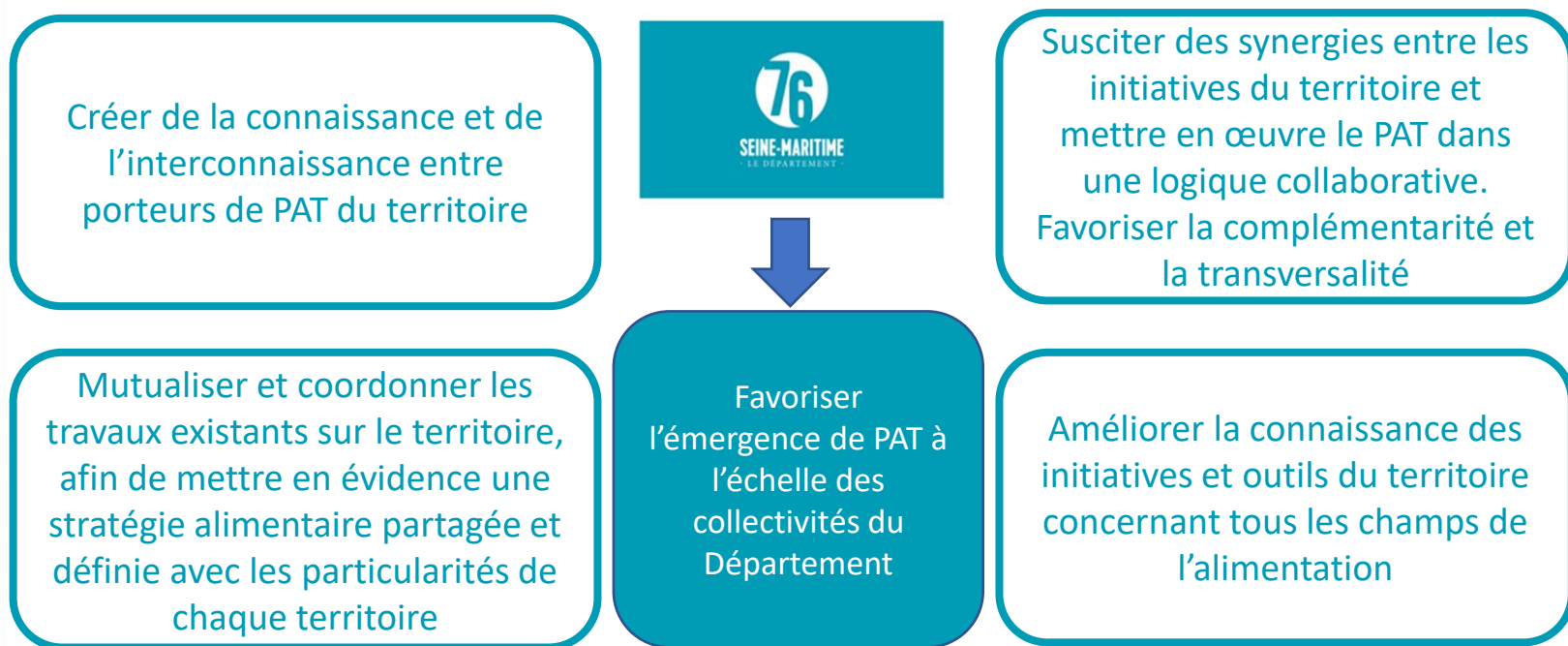


LES PAT EN SEINE MARITIME

Nom PAT	Date labellisation	niveau labellisation
Caen Normandie Métropole	10/03/2021	1
Métropole Rouen	10/03/2021	1
Le Havre Seine Normandie	10/03/2021	1
Intercom Bernay	10/03/2021	1
CA Mont Saint Michel	02/04/2021	1
CA Seine Eure	02/04/2021	1
CD 76	02/04/2021	1
CA Caux Austreberthe	02/04/2021	1
PNR Boucle de Seine	02/04/2021	1
PETR Pays de Bray	02/04/2021	1
CC Yvetot	02/04/2021	1
CC Coutances Mer et Bocage	16/04/2021	1
Vire au Noireau	04/06/2021	1
Saint Lô Agglo	10/09/2021	1
Seine Normandie Agglo	10/09/2021	1
PAT du Cotentin	10/09/2021	1
PAT Flers Agglo	13/08/2021	1
PAT Cœur Côte Fleurie	13/08/2021	1
PAT Vallée d'Auge et Merlereault	13/08/2021	1
PAT Parc du Perche	25/10/2021	1
PAT Trévières	25/10/2021	1
PAT Lisieux Normandie	25/10/2021	1
PAT Argentan	27/01/2022	1
PAT Villedieu	27/01/2022	1
PAT Granville Terre et Mer	03/03/2022	1
PAT Evreux Portes de Normandie	30/09/2022	1
PAT Terroir de Caux	30/09/2022	1



UN TRAVAIL COLLABORATIF ET TRANSVERSAL



QUELQUES EXEMPLES

LA MUTUALISATION DE LA PLATEFORME
MON PANIER 76 avec le PAT du Pays de Bray
pour une meilleure valorisation des
producteurs locaux

Partage de données / mise en
commun des fichiers

LE TRAVAIL COLLABORATIF AUTOUR DE LA
LUTTE CONTRE LA PRECARITE ALIMENTAIRE

Le coordinateur de l'aide alimentaire
s'appuie sur les PAT locaux

LES REUNIONS ANNUELLES INTER- PAT 76
Collaboration avec la Chambre d'Agriculture
de Normandie (2/an)

Choix collaboratif des axes abordés/
partage des diagnostics

Accompagnement à l'élaboration du plan
d'actions des PAT du Département

Participation aux ateliers

PROJET ALIMENTAIRE TERRITORIAL



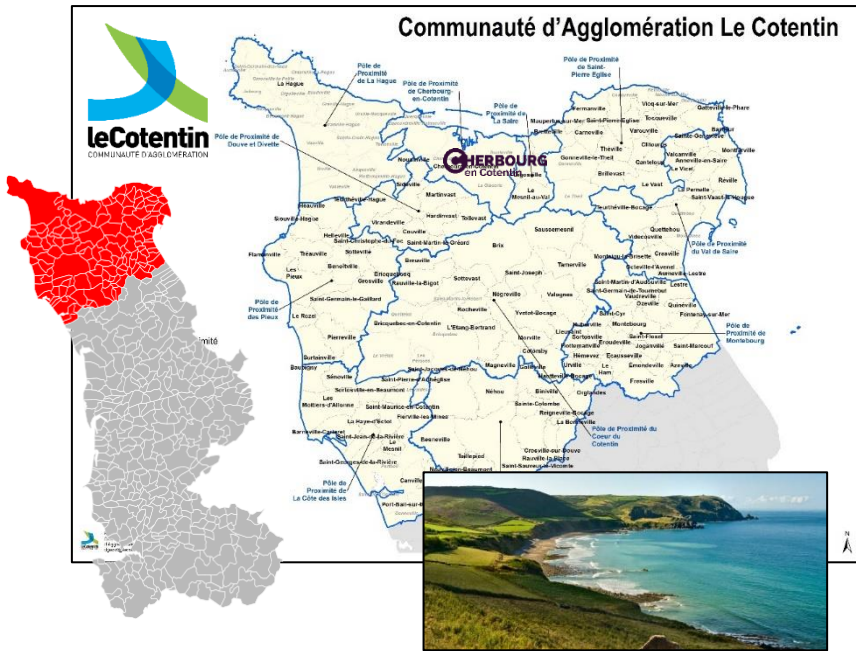
Réseau Normand des PAT

Mardi 12 décembre 2023



Le Projet Alimentaire Territorial du Cotentin

PRESENTATION DES TERRITOIRES



Le Projet Alimentaire Territorial du Cotentin

LES CARACTERISTIQUES AGRICOLES



73% du territoire valorisé par l'agriculture ;

1 900 exploitations et 3838 actifs ;

Perte de 28% des exploitations agricoles entre 2000 et 2010.

85% des exploitations valorisées en élevage bovin, 5% en maraîchage en système légumier, 4% en élevage ovin, volailles et porcs ;

166 exploitations conduites en agriculture biologique soit 9%.

11 ports de pêche professionnelle (Cherbourg-en-Cotentin 3^{ème} port de pêche normand) ;

Espèces pêchées principalement : merlan, coquille Saint-Jacques, tacaud, roussette, raie.

Activités aquacoles : territoires sont aussi emblématiques pour l'ostréiculture (Saint-Vaast la Hougue/Lestre : 24% du volume commercialisé en Normandie) ; la mytiliculture (concentrée sur Utah Beach) et la pêche à pied.

Sont labellisés: AOC (sur le beurre et crème d'Isigny, sur le Calvados, le cidre...), IGP (sur la volaille, le porc, le cidre...), Label rouge (notamment sur la Coquille Saint Jacques) et MSC (Homard issu d'une pêche durable...)



Le Projet Alimentaire Territorial du Cotentin

LA MOTIVATION DE MISE EN ŒUVRE DU PAT



Coopération historique :

- Programme LEADER ;
- SCOT ;
- ...



Un comité de pilotage :

- 8 élus CAC et 3 élus CCBDC
- Elus chambres consulaires, Région Département, CEC, Bio en Normandie, CODEV, DRAAF,

Freins : ambitions parfois différentes (espace-test-agricole)

Forces : quantité et diversité de producteurs et productions, savoir-faire, outils de transformation... Diversité de compétences (CCBDC compétence restauration collective)

Elaboration d'un PAT commun envisagée en 2019

Une convention de groupement déterminant les termes de l'accord.

Un suivi de projet rapproché par 1 élu de chaque territoire



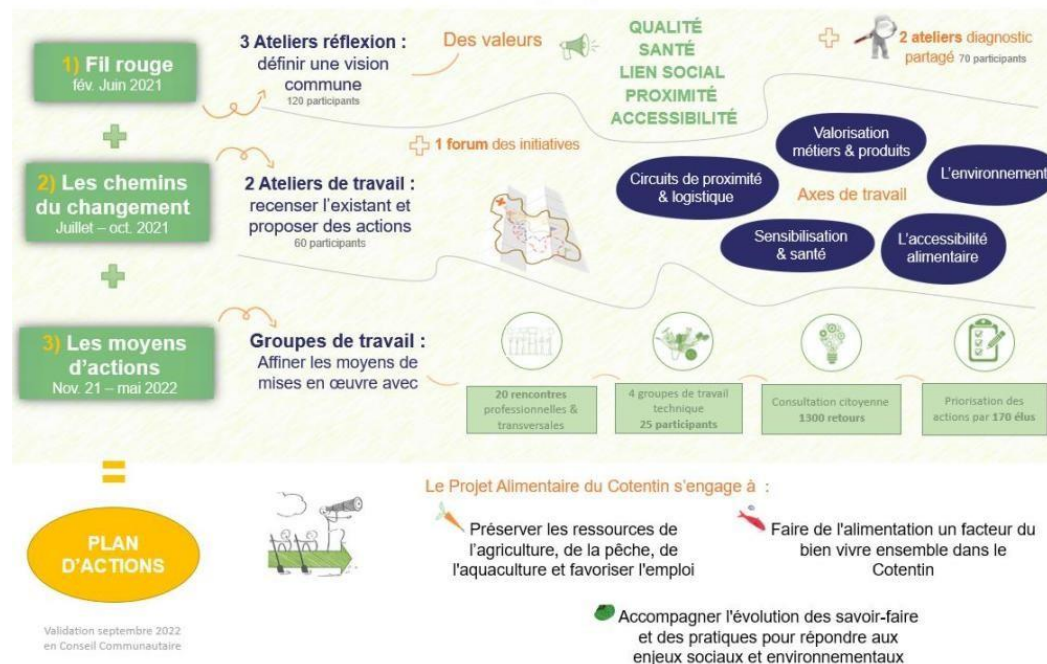
Le Projet Alimentaire Territorial du Cotentin

LA DEMARCHE DU PAT

Un plan d'actions de 45 actions dont ;

- 1 terminée « lancer une étude d'opportunité et de faisabilité pour la création d'une légumerie-conserverie », devenue un projet ;
- 2 actions en cours : « réaliser un diagnostic d'optimisation de la livraison des produits locaux » et « réalisation d'une étude d'opportunité et de faisabilité pour la création d'un espace-test-agricole »

Les phases de concertation
Projet Alimentaire du Cotentin



Le Projet Alimentaire Territorial du Cotentin

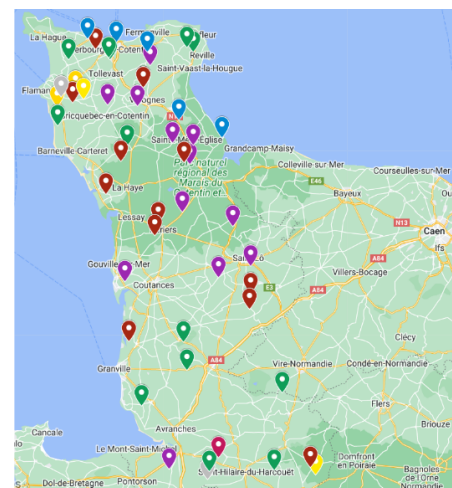
ILLUSTRATION D'UNE ACTION CONCRETE: ETUDE LOGISTIQUE

L'action menée consiste en :

- une enquête pour identifier les besoins logistiques des producteurs, artisans, transformateurs, plateformes, distributeurs ;
- une enquête pour identifier les moyens logistiques du territoire (transporteurs, plateformes...) ;
- Puis, la proposition de modèles logistiques économiques et écologiques opérationnels, intégrant les moyens logistiques déjà présents ainsi que d'éventuels nouveaux moyens logistiques accompagnés d'un plan d'amorçage.

-  Fruits / Légumes
-  Céréales transformés
-  Produits laitiers
-  Autres épiceries
-  Viandes transformées
-  Oeufs
-  Jus / Cidre
-  Produits de la mer / Pisciculture

 Agriflux
Le transport est le cœur des produits locaux



Plus d'informations :

Léa DUFOUR – lea.dufour@lecotentin.fr – 02 50 79 17 76

1 POINT CLE : LA MASSIFICATION





MOBILISER L'ENSEMBLE DES ACTEURS ET FACILITER LES PROJETS

PAT de la Vallée de la Haute Sarthe – Virginie HEREAU

PAT de la Métropole Rouen Normandie - Héloïse TOUSSAINT-CARRET

PAT d'Intercom Bernay Terres de Normandie – Jean-Jacques PREVOST et Sandrine LESIEUR



PÉPINIÈRE D'ENTREPRISES À VOCATION AGRO ALIMENTAIRE À SAINTE SCOLASSE SUR SARTHE

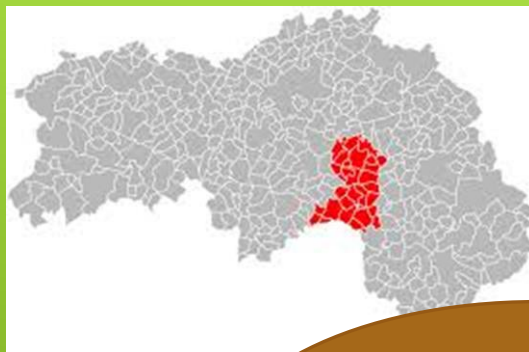
**La Cdc de la
Vallée de la Haute Sarthe :**

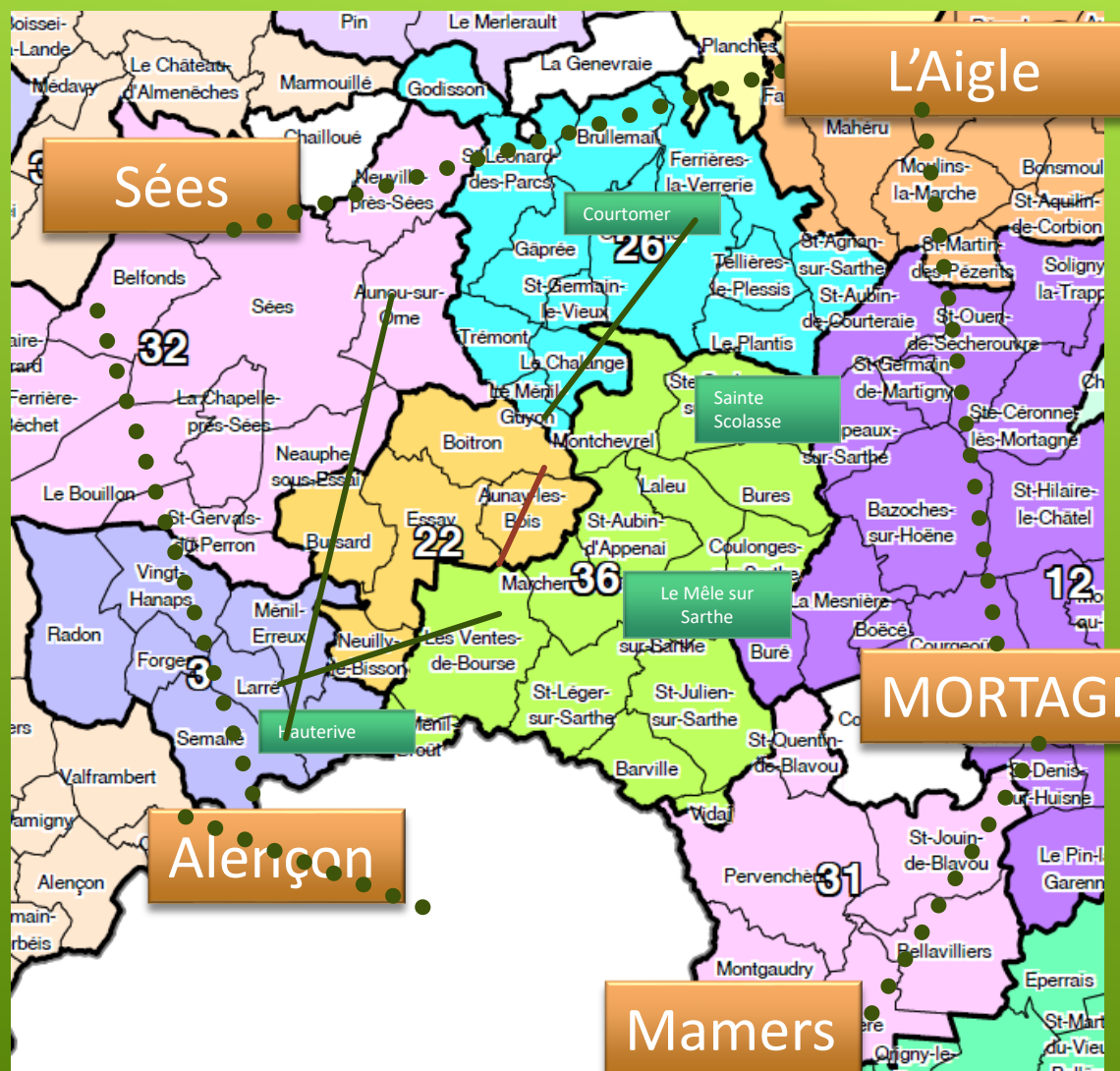
31 communes

7 903 habitants

279,2 km²

70 agents





Le territoire de la cdc de la Vallée de la Haute Sarthe est un établissement de coopération intercommunale (EPCI) avec des particularités importantes :

- Rural avec 4 pôles (le Mêle, Courtomer, Sainte Scolasse et Hauterive),
- Attire de nouveaux habitants,
- Avec des atouts touristiques,
- Avec un environnement et des paysages préservés.



Compétences obligatoires

1- Aménagement de l'espace pour la conduite d'actions d'intérêt communautaire ; schéma de cohérence territoriale et schéma de secteur ; plan local d'urbanisme, document d'urbanisme en tenant lieu et carte communale

2- Actions de développement économique : création, aménagement, entretien et gestion de zones d'activité industrielle, commerciale, tertiaire, artisanale, touristique, portuaire ou aéroportuaire; politique local du commerce et soutien aux activités commerciales d'intérêt communautaire; promotion du tourisme, dont la création d'offices de tourisme

3- Gestion des milieux aquatiques et prévention des inondations,

4- Création aménagement, entretien et gestion des aires d'accueil des gens du voyage et des terrains familiaux locatifs

5- Collecte et traitement des déchets des ménages et déchets assimilés

Compétences optionnelles

1- Politique du logement et du cadre de vie

2- Création, aménagement et entretien de la voirie

3- Construvtion, entretien et fonctionnement d'équipements culturels et sportifs d'intérêts communautaires et d'équipement de l'enseignement préélémentaire d'intérêt communautaire

4- Assainissement des eaux usées,

5- Eau potable

Compétences facultatives

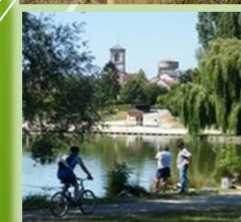
1- Transport en commun à la demande sur son territoire

2- Contingent incendie

3- Fourrière

4- Construction, entretien et fonctionnement d'équipements touristiques, de loisirs, sanitaires et sociaux

5- Environnement: la communauté de communes mène les études et actions de développement en matière de développement éolien

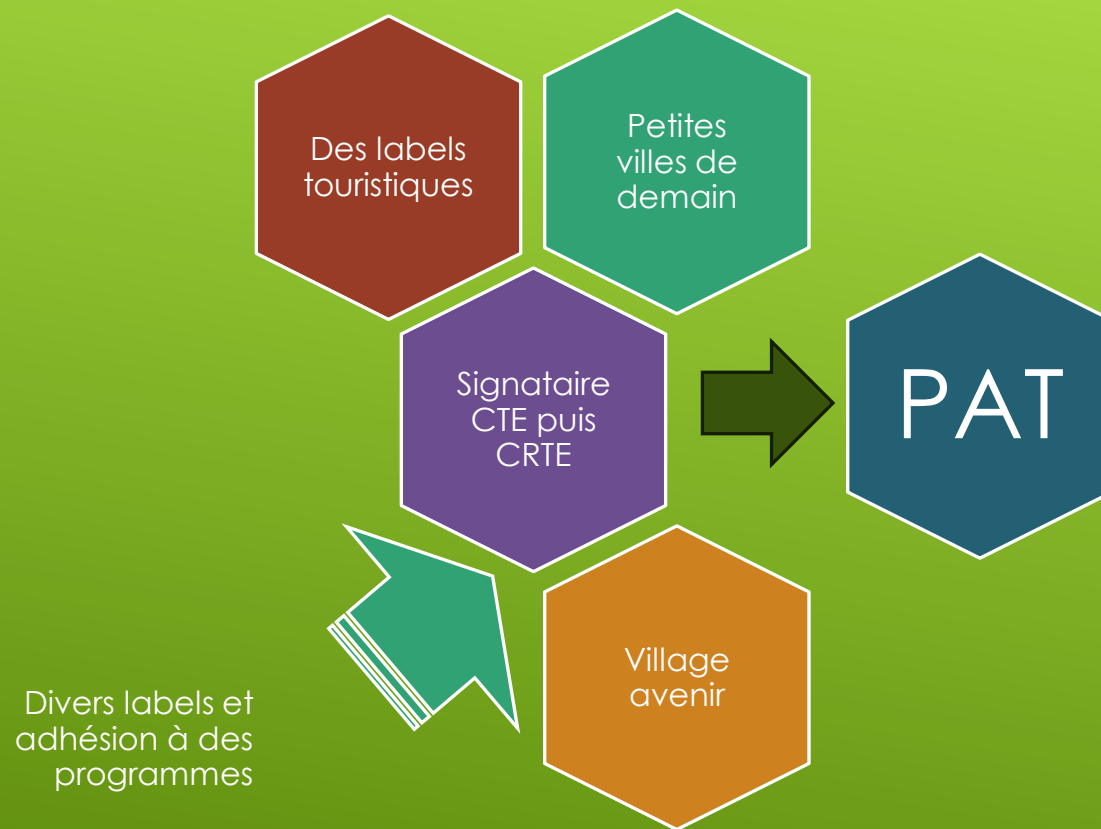


UN PROJET DE PAT À L'ÉCHELLE DE LA CC VHS

- ▶ 130 000 € sur 3 ans avec un soutien à 100 000 €
- ▶ Des volets : agricole, social, affichage d'une ambition politique ...



LA CC VHS



Orientation 4 :

« Agriculture et circuits courts »



Fiche n° 6 : Création d'une plateforme logistique pour les producteurs locaux (pépinière d'entreprise)

Fiche n° 7 : Mise en œuvre d'un plan alimentaire territorial - phase diagnostic

Fiche n° 8 : Etude sur la « renaturation » de la Zone industrielle de Coulonges sur Sarthe,

Fiche n° 9 : Mise en place d'un système d'éco-pâturage.


Programme National pour l'Alimentation vers une Stratégie nationale pour l'alimentation, la nutrition et le climat :

- d'un plan d'alimentation territorial à l'échelle de notre intercommunalité (2023 à 2025) ;
- d'animations tout public avec un volet social ;
- et de formations Haute Valeur Environnementale pour nos agriculteurs.

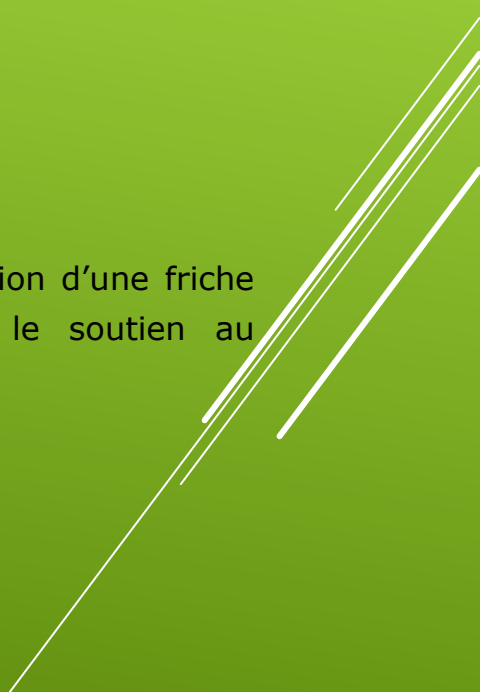
L'objectif demeure inchangé depuis
2019 : celui d'offrir à tous une
alimentation locale, juste et durable.

- ▶ Les élus d'un territoire rural comme celui de la CC VHS souhaitent porter des projets ambitieux et structurants afin de développer des actions en faveur du développement économique tout en étant respectueux de la transition écologique.

CRÉATION D'UNE PÉPINIÈRE D'ENTREPRISES A VOCATION AGROALIMENTAIRE




Cette pépinière en est l'exemple parfait car elle a permis la reconversion d'une friche industrielle en déshérence, située sur une zone communale, et le soutien au développement économique.



Ce qui fait la force de ce projet, c'est la mise en place
d'une méthodologie de co-construction avec les
partenaires institutionnels

Cet investissement permet le développement et la diversification de
production agricole tout en rémunérant les agriculteurs à un juste
prix et en répondant aux attentes des consommateurs.



Dépenses : 750 000 € de travaux + 300 000 €
(acquisition)

Nous avons dû mobiliser pour cette opération de nombreux financeurs :

- Les fonds européens avec 50 000 € de leader ;
- Les fonds d'Etat au titre du Développement Régional d'Actions Collectives pour l'Appui et le Renouvellement de l'Economie et de la DSIL pour 328 500 € ;
- Les fonds de la région dans le cadre du contrat de territoire pour 130 800 € ;
- Le Département de l'Orne pour 89 250 €.

La surface du bâtiment se détermine comme suit :

Niveau sous sol 37.20m²

Niveau RDC 686.40 m²

Un projet de pépinières d'entreprises est prévu sur ce bâtiment

- Avec un projet de laboratoire de transformation des produits agricoles locaux.
L'entrepreneur met à la disposition (tarif à l'heure et à la journée) des agriculteurs souhaitant transformer les matières premières : lait, légumes, viande... sur 327.30 m²
- Avec un projet de laboratoire de conditionnement et transformation notamment de produits de charcuterie sur 285.50 m²
- Un espace de type tiers lieu avec un espace de formation/salle de réunion et un bureau que la CDC pourra louer + sanitaires et espace convivialité commun sur 73.60 m²



Transformé en 3 laboratoires
séparés

m2 retenus pour le calcul répartition		m2	%
1	pepinière	73,6	10,72%
2	industrie produits régionaux	285,5	41,59%
3	Autres laboratoires	327,3	47,68%
		686,4	100,00%



Local : Cuisines partagées (71m²)

Disponible à la location
Local avec une laverie et un local
stockage inclus
Loyer mensuel* : 475.64€

Local : Labo 1 (92 m²)

Disponible à la location dont
conserverie et chambre froide
(non attenantes)
Loyer mensuel* : 569.11€

*Charges et ménage parties communes inclus dans le loyer.



Bureau



Chambre froide



Conserverie

Ces 3 locaux sont disponibles à la location individuellement à la demande.



Salle de formation



Bureau

Disponibles à la location et
commun à tous les locaux ou
louable par des entreprises
extérieures :

- 20€ par jour et 80€ par semaine pour la salle de formation
- 10€ par jour et 40€ par semaine pour le bureau



Salle de pause



Salle de pause
disponible pour
tous les locataires
du site en libre
accès.

Pour tout renseignement, vous pouvez contacter le 02 33 27 61 02 ou le 06 46 15 15 40.

PAT MÉTROPOLE ROUEN NORMANDIE



Le dispositif “Restau co”

**Accompagner les communes
dans leur projet de restauration
collective durable**



Éléments de bilan – Récapitulatif du dispositif

Contexte :

- Lois Egalim et AGECE puis Climat et Résilience
- Diagnostic sur la restauration collective réalisé en 2018 – Emergence du PAT



Objectifs :

- Proposer un diagnostic et l'élaboration d'une stratégie individuelle
- Créer et animer un réseau visant à tisser des liens de coopération
- Répondre aux exigences réglementaires
- 100% de restauration collective durable en 2050

3 parcours individuels initialement proposés :

- 1 - L'approvisionnement en produits durables
- 2 - Prévention et maîtrise du gaspillage alimentaire
- 3 - Elimination des matières plastiques

• Parcours 1 et 2 effectifs

• Un accompagnement collectif

→ Financement via le plan de relance



Éléments de bilan

27 communes accompagnées :

- 17 sur le parcours 1
- 25 sur le parcours 2

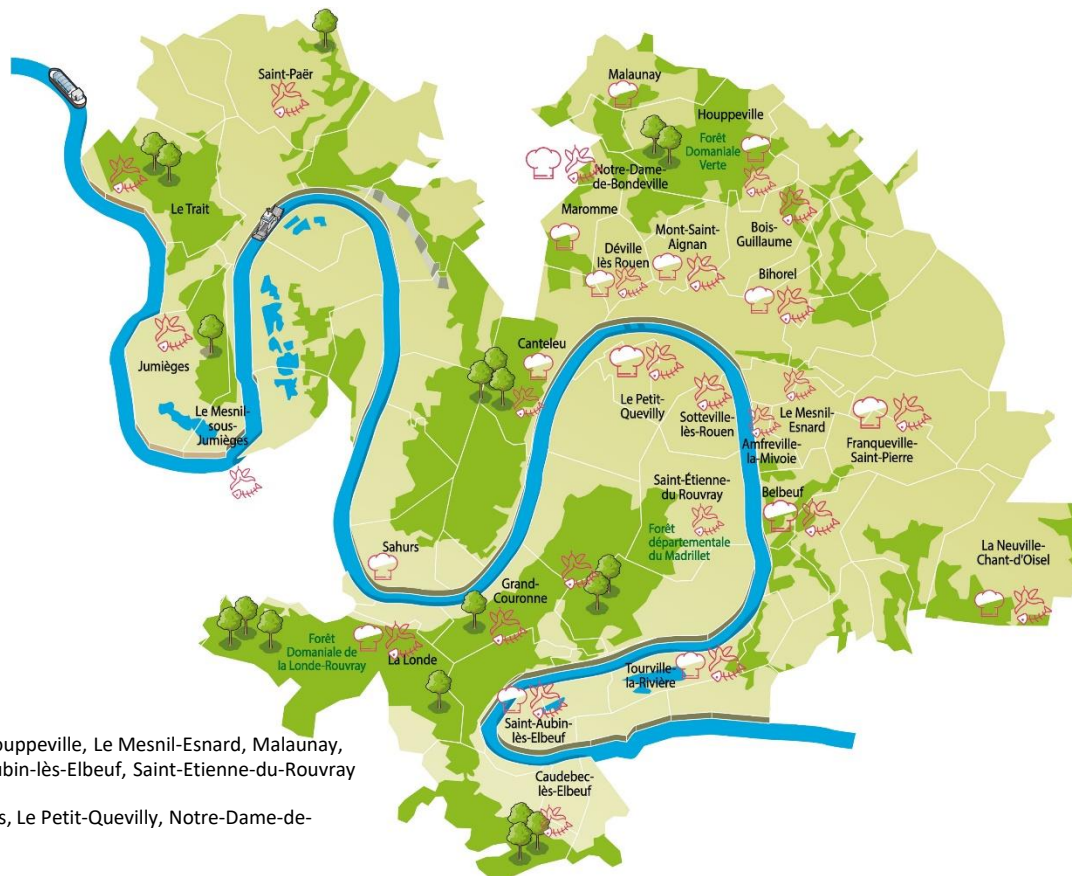
Trois vagues d'inscription :

- Fin 2021 : 13 communes
- Septembre 2022 : 7 communes
- Janvier 2023 : 7 communes

Vague 1 : Bihorel, Canteleu, Caudebec-lès-Elbeuf, Déville-lès-Rouen, Houpeville, Le Mesnil-Esnard, Malaunay, Maromme, Mesnil-Sous-Jumièges, Mont-Saint-Aignan, Sahurs, Saint-Aubin-lès-Elbeuf, Saint-Etienne-du-Rouvray

Vague 2 : Belbeuf, Franqueville-Saint-Pierre, Grand-Couronne, Jumièges, Le Petit-Quevilly, Notre-Dame-de-Bondeville, Sotteville-lès-Rouen

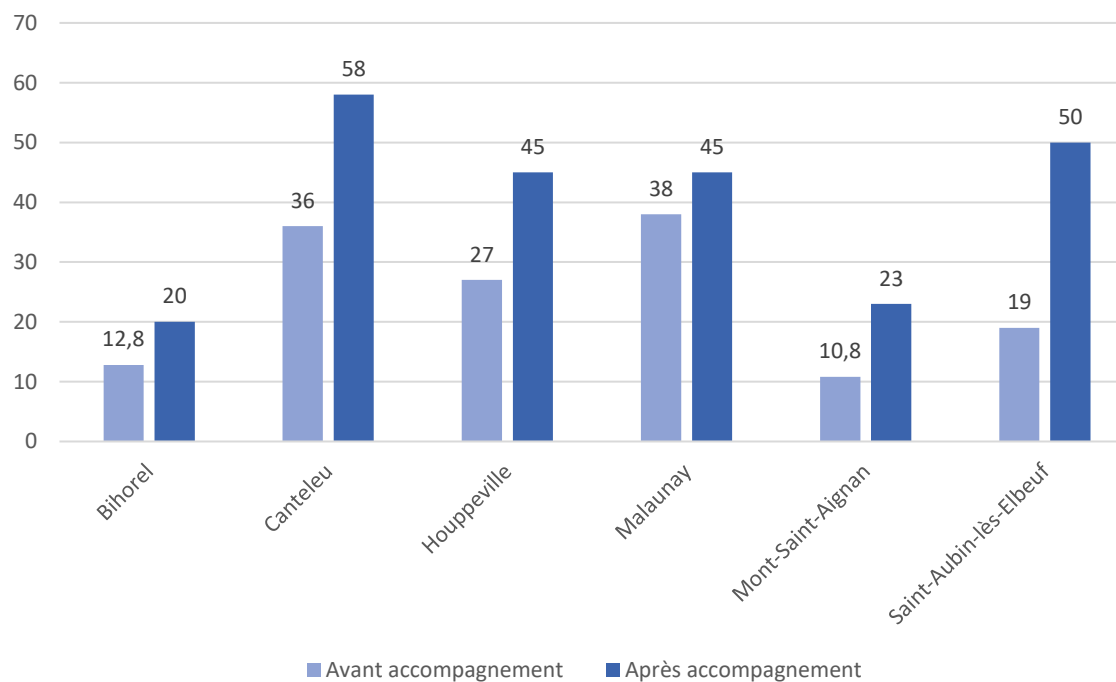
Vague 3 : Amfreville-la-Mivoie, Bois-Guillaume, La Londe, La Neuville-Chant-d'Oisel, Le Trait, Saint-Paër, Tourville-la-Rivière



Éléments de bilan : Parcours 1 l'approvisionnement



Evolution du score EGalim

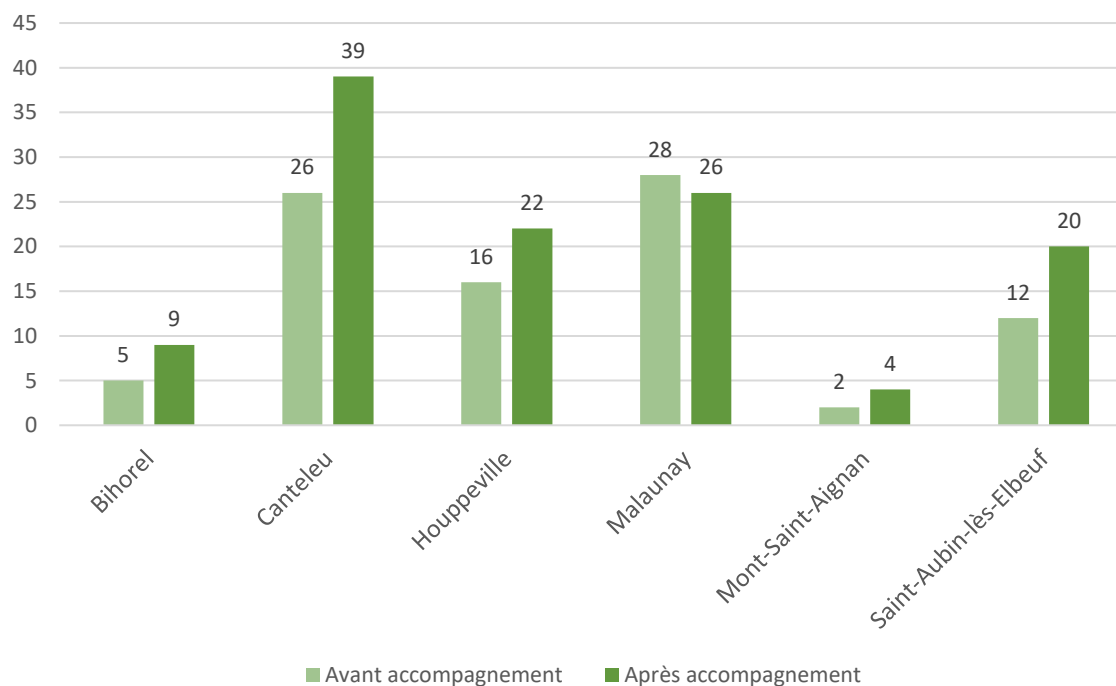


ÉTATS
GÉNÉRAUX
ALIMENTATION

Éléments de bilan : Parcours 1 l'approvisionnement



Evolution du score Agriculture Biologique



ÉTATS
GÉNÉRAUX
ALIMENTATION

Éléments de bilan : Parcours 2 – Gaspillage alimentaire



 - 30% en moyenne

Sur 16 communes ayant terminé l'accompagnement

Médiane de 99g/convive/repas avant accompagnement

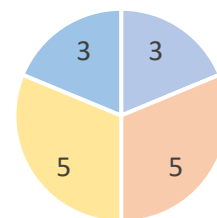
Médiane de 76g/convive/repas après accompagnement

Score le plus faible : 30g

Score le plus haut : 272g



EVOLUTION DU GASPILLAGE ALIMENTAIRE LORS DE L'ACCOMPAGNEMENT



■ Augmentation

■ Réduction de 21 à 40%

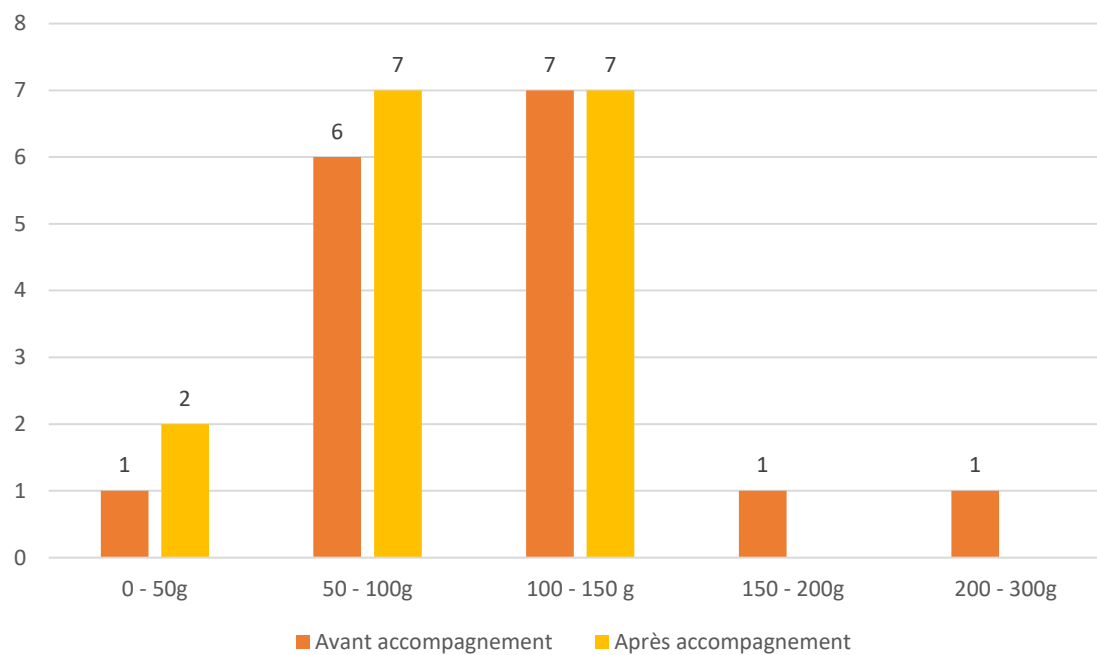
■ Réduction de 1 à 20%

■ Réduction de 41 à 60%

Éléments de bilan : Parcours 2 – Gaspillage alimentaire



Evolution du gaspillage alimentaire



Éléments de bilan : les ateliers collectifs

- **Janv** : Réunion Mon Restau Responsable + présentation dispositif
- **Fev** : atelier contre le gaspillage alimentaire
- **Mars** : rencontre acheteurs-producteurs
- **Avril** : Formation marché public en gestion concédée
- **Mai** : atelier introductif à l'éducation au goût
formation aux menus végétariens
- **Juin** : atelier sur la suppression des matières plastiques
- **Octobre** : atelier prise en main de Ma Cantine
- **Décembre** : atelier contre le gaspillage alimentaire



Éléments de bilan financier

Accompagnements individuels

1ère vague – 13 communes	44 745,00 €
2ème vague -7 communes	40 245,00 €
3ème vague – 7 communes	29 244,65 €

→ Total : 114 234,65 €

Accompagnement collectif + outils de communication

Ateliers collectifs	9 711,54 €
Communication	6 085 €

→ Total : 15 796,54 €

→ Total global : 130 031,19 €

Éléments de bilan – Pistes d'évolution

Pérenniser le réseau des communes :

- Poursuivre l'animation collective via les ateliers
- Organiser un suivi des communes accompagnées
- Sonder les communes non accompagnées sur leurs besoins
- Organiser une rencontre fournisseurs – acheteurs
- Création d'une boîte à outils
- Etudier la question d'un groupement d'achat – projet Tremplin

En dehors du réseau des communes :

- Accompagner la restauration collective d'entreprise
- Proposer un accompagnement aux prestataires privés de restauration
- Investir la restauration commerciale





Pour plus d'informations :

Héloïse Toussaint-Carret

heloise.toussaint-carret@metropole-rouen-normandie.fr

02 76 30 32 21 / 06 58 39 28 40





Projet Alimentaire de Territoire de l'Intercom Bernay Terres de Normandie

Jean-Jacques PREVOST

Vice Président en charge de la Ruralité et du développement agricole

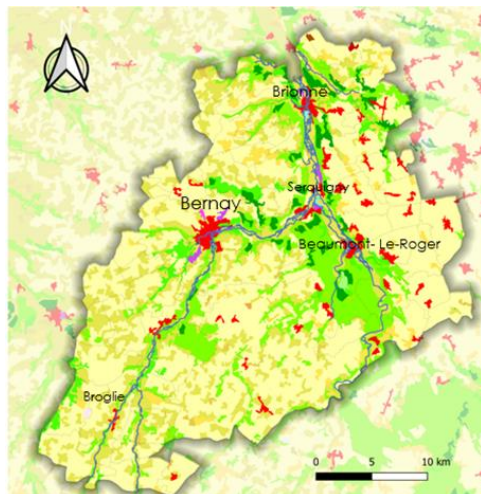
Sandrine LESIEUR

Cheffe de projet Agriculture et alimentation

LE TERRITOIRE



Territoire à caractère rural, façonné par les rivières de la Risle et de la Charentonne,
66% de la surface est occupée par des terres agricoles et 18% par des forêts.

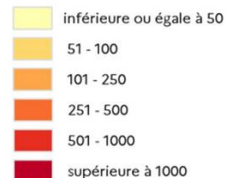


Chiffres-clés

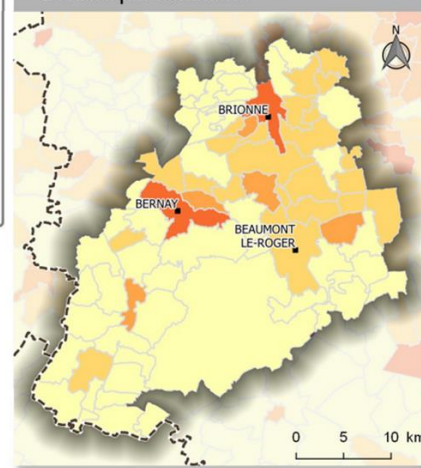
Nombre de communes : 75
dont 70 ont moins de 2000 hab.
Nombre d'habitants : 55 712
hab.
Superficie : 922 km²
Densité : 60 hab/km²

Source : IGN, Admin Express (2020)

Hab / km²



Densité par commune



682 exploitations (recensement Agreste 2020) , soit -32% en 10 ans
Des SAU moyenne en augmentation
Des surfaces dédiées aux grandes cultures qui augmentent

89 exploitations en circuits courts en 2020 dont 78 en vente directe
7% des exploitations en AB (+336%)

LA STRATEGIE ET LES ORIENTATIONS DU PAT

Développer les circuits courts et l'approvisionnement de qualité auprès de la restauration collective et les commerces de proximité

Equilibrer l'offre alimentaire sur le territoire

Maintenir et développer les activités de transformation agro-alimentaire

STRUCTURER ET ORGANISER DES FILIERES ALIMENTAIRES LOCALES

MAINTENIR ET DEVELOPPER UNE PRODUCTION AGRICOLE DURABLE

METTRE EN PLACE UNE GOUVERNANCE ALIMENTAIRE TERRITORIALE



DONNER ACCES ET SENSIBILISER A UNE ALIMENTATION DE QUALITE POUR TOUS

AFFIRMER L'IDENTITE DU TERRITOIRE A TRAVERS SON PATRIMOINE GASTRONOMIQUE ET AGRICOLE

Permettre le **renouvellement des générations des agriculteurs et des producteurs-transformateurs** (artisans)

Développer l'offre en produits locaux et de qualité

Développer une agriculture durable et résiliente, capable de s'adapter au dérèglement climatique, respectant le patrimoine paysager et ressources locales

Rendre l'alimentation de qualité accessible à tous

Evoluer vers des **pratiques alimentaires responsables** (équilibre, saisonnalité, qualité)

Lutter contre le gaspillage alimentaire

Mobiliser et coordonner les acteurs locaux autour des objectifs du PAT

Mettre en avant et partager **les savoir-faire agricoles et artisanaux**

PROJET DE LÉGUMERIE CONSERVERIE PORTÉ PAR LES PETITES L'OUCHES



2020

- Une **volonté politique** territoriale d'approvisionner la **restauration collective** localement et de **structurer des filières alimentaires** pour dynamiser l'économie locale
- Une **demande forte en légumes locaux et de qualité** de la part de la restauration collective,
- Une **volonté des consommateurs** de manger plus local.
- L'**absence d'outil de transformation**
- **20 producteurs** parties prenantes du projet



La **manifestation d'un porteur de projet**, Delphine Vandermeersch qui a constitué un collectif, **l'association Les Petites l'Ouches**.

2 objets principaux :

- Développer les **circuits courts** alimentaires ;
- Permettre à des personnes sans emploi et/ou rencontrant des difficultés sociales et professionnelles, de bénéficier de contrats de travail, dans le cadre d'une **activité d'insertion** respectueuse de l'environnement.

L'INTERCOM BERNAY TERRES DE NORMANDIE

- A porté l'étude de faisabilité (partenariat avec le CPIE), soutien financier de l'Etat et de l'ADEME (AAP PNA)
- A acquis un bâtiment qui est mis en location pour un loyer modéré à l'association
- A porté la demande de subventions d'investissements Plan de relance mesure 13

Démarrage de la conserverie en septembre **2022** et de la légumerie début **2023**



PROJET DE LÉGUMERIE CONSERVERIE – RESULTATS ET PERSPECTIVES



CONSERVERIE

68 000 bocaux en 1 an → plus que l'objectif prévu

Prestation de service
pour 60 producteurs

Gamme de conserves Les
petites l'Ouches pour 20
magasins revendeurs

100 recettes différentes !
30 T légumes sauvés



15% du temps
Une gamme qui se vend bien
De nouveaux produits pour
2024 !



Clientèle de producteurs à diversifier (légumineuses, champignons, asperges, rhubarbes) pour éviter les périodes de faible activité, développer les partenariats

INSERTION

22 personnes en parcours !

LÉGUMERIE → VERS UNE PLATEFORME DE LOGISTIQUE

Ouverture de la gamme à des légumes et fruits bruts non transformés et à des fruits et légumes conventionnels pour plus de diversité

4T de légumes déjà vendus

15 clients (et satisfaits!)

- Etablissements de Bernay : 45% des volumes
- Etablissements à une vingtaine de minutes de Bernay : 14%
- Secteur Rouen : 20%
- Secteur Evreux : 10%

Familles de produits vendus

→ sous-vide 27%

→ labels : bio 38%, conventionnel 35%, HVE 20%, conserves bio 4%

Clientèle de restauration collective à développer en 2024

NOUVEAUX PROJETS

- ELARGISSEMENT DE LA GAMME de produits en lien avec les producteurs locaux
- Proposition d'ANIMATIONS sur l'alimentation durable et de saison aux écoles (dans les cantines) en lien avec 1001 légumes
- Mise en place d'un LOMBRICOMPOSTAGE ...

PERSPECTIVES POUR L'INTERCOM : FAIRE DU SITE UN POLE AGRO-ALIMENTAIRE CIRCUITS COURTS → ETUDE DE FAISABILITÉ POUR UN ATELIER DE DÉCOUPE EN PARTENARIAT AVEC CMA ET CRAN



PROJET "MIEUX MANGER POUR TOUS" : MISE EN PLACE D'ÉCOSYSTÈMES DE LUTTE CONTRE LA PRÉCARITÉ ALIMENTAIRE

Objectif : faciliter l'accès à une alimentation de bonne qualité nutritionnelle et durable aux personnes en situation de précarité en mettant en place des actions qui permettent de lever les freins à cet accès

2024-2026

LES ACTIONS

Accompagnement de 2 groupes de 10 ménages bénéficiaires dans 5 bassins de vie, en s'appuyant sur des structures de vie sociale ou tiers lieux
Programme d'actions co-construit autour d'une action phare déjà testée sur le territoire "les paniers solidaires" accompagnés d'ateliers de cuisine-nutrition et l'expérimentation d'un système de transfert monétaire (chèques alimentaires durables..)

+ autres ateliers et animations : Opérations de glanage solidaires, des ateliers de transformation après glanage à la conserverie Les Petites l'Ouches, des visites d'exploitation et d'autres animations, en lien avec l'alimentation et la santé.

LE PROJET S'APPUIE SUR LA COOPÉRATION D'ACTEURS DU SOCIAL, DE L'AGRICULTURE, DE L'ALIMENTATION, DE LA SANTÉ, DE L'ECONOMIE SOCIALE ET SOLIDAIRE...

au plus près des habitants de chacun des bassins de vie

avec un cadrage global à l'échelle de l'intercom



DES STRUCTURES DE VIE SOCIALE, SUPPORT DE LA MISE EN ŒUVRE DU PROJET SUR 5 SITES



**DES PARTENARIATS À CONSTRUIRE AVEC LES
PRODUCTEURS ET LES ASSOCIATIONS CARITATIVES SUR
CHAQUE BASSIN DE VIE**

DES PARTENAIRES TECHNIQUES ET INSTITUTIONNELS, POUR L'ENSEMBLE DU TERRITOIRE...



avec le soutien financier :



... UNE COORDINATION GLOBALE PAR





Merci!

Jean-Jacques PREVOST

Vice Président en charge de la Ruralité et du développement agricole

Sandrine LESIEUR

Cheffe de projet Agriculture et alimentation

s.lesieur@bernaynormandie.fr



LE REGARD DU GRAND TEMOIN

Frédéric MARCHAND

Co-rédacteur du rapport « PAT, : plus vite, plus haut, plus fort »





L'ACCOMPAGNEMENT DES TERRITOIRES DE PAT

Sabine JULIEN, DRAAF Normandie



UN NOUVEL APPEL À PROJET PNA

Ouvert jusqu'au 15 janvier 2024

2 axes ouverts pour cet appel à projet :

→ Volet 1 : émergence de nouveaux PAT

Projet sur 36 mois et 100 000€ maximum

/!\ intégration des objectifs fixés par la loi Climat et Résilience à une approche systémique des enjeux du territoire

→ Volet 2 : développement de projets structurants nationaux, interrégionaux ou régionaux

Couvrant les différentes dimensions de l'alimentation et de la nutrition saines et durables

Degré d'essaimage important

Projet sur 24 mois et 70 000€ maximum

Enveloppe nationale de 2,84 millions d'euros






PROJETS DU RÉSEAU 2024



SAVE THE DATE



Mardi 19 mars : Plénière du réseau autour de la mobilisation des acteurs filières et la structuration de filières territorialisées - *lieu à définir*

Si plus d'infos sur la SNANC : webinaire en février pour informer et échanger sur les liens avec les PAT

Rencontre des animateurs et animatrices PAT avec les coordinateurs de santé – avril

Autres sujets identifiés : évaluation, appui PAT émergents...

Et toujours : veille financements, le partage de pratiques une newsletter trimestrielle et [site internet](#) du réseau !

À VENIR ! UNE RESSOURCE DU RÉSEAU

Un guide des PAT en Normandie

Finalisation pour la plénière du réseau

- PAT kezako
- Des focus sur des actions sur les différentes thématiques des PAT
- Des outils utiles



FRANCE PAT : UN NOUVEAU SITE NATIONAL

Une refonte en cours du site du réseau national des PAT

Portail France PAT

Calendrier : mise en ligne d'ici la fin de l'année 2023



FRANCE PAT : UN NOUVEAU SITE NATIONAL

Pour chaque PAT labellisé, une fiche numérique d'information avec des éléments clés (principaux enjeux, gouvernance, caractéristiques, actions...)

/!\ : à mettre à jour en janvier par les territoires

The screenshot shows the 'France PAT' website. At the top, there's a navigation bar with 'A propos', 'Actualités', 'Observatoire', 'Les ressources', 'Les acteurs', and 'Les réseaux'. Below this, the page title is 'PAT du Loire-et-Cher'. A sidebar on the left lists 16 items, with '1. Caractéristiques et enjeux' highlighted. The main content area shows a timeline from 01 to 07, with '02' (Diagnostic partagé) and '03' (Concertation) highlighted. Below the timeline, there's a section for 'Caractéristiques et enjeux' with a map of the Loire-et-Cher region.

Chiffres clés du territoire



Description du PAT



Porteurs du projet

- Porteur de projet X (Chambre d'agriculture)
- Porteur de projet Y (Association loi 1901)
- Porteur de projet Z (Association loi 1901)



MERCI DE VOTRE PARTICIPATION !
BON RETOUR !

**QR code à flasher
pour le questionnaire
d'évaluation**

