

Ce bulletin est rédigé à partir d'observations ponctuelles chez 5 pépiniéristes bas-normands, 2 pépiniéristes hauts-normands, 1 jardinerie bas-normande, 1 jardinerie haut-normande et 1 horticulteur haut-normand. 12 relevés de piégeage ont été réalisés dans le cadre d'un suivi *Duponchelia fovealis* sur cyclamen.

### Suivi sanitaire des 10 derniers jours

#### L'essentiel à retenir :

**Chaleur et humidité rythment ces derniers jours. Dès que le soleil paraît, les auxiliaires s'observent en nombre. Ces conditions météorologiques sont favorables aux maladies comme la rouille ou le mildiou. Les premiers cas de *Phytophthora* ont aussi été observés sur *Choisya* et *Griselinia* en culture hors-sol. Une information réglementaire sur le feu bactérien est présentée à la fin de ce BSV avec ces conditions propices à l'expression de la maladie en attendant l'aoûtement.**

#### Pépinière

#### Les ravageurs

#### Arbres et arbustes d'ornement :

##### Acariens (4 établissements concernés) :

Sous abri, quelques attaques sont signalées :

→ attaques faibles sur *Ceanothus X thyrsiflorus* 'Repens';

→ attaques fortes sur *Leycesteria formosa*.

A l'extérieur, de nombreuses attaques sont constatées:

→ attaques faibles sur *Ceanothus X thyrsiflorus* 'Repens' et *Weigelia* ;

→ attaques modérées sur *Lonicera tatarica* 'Hack's red' et *Viburnum plicatum* 'Lanarth';

→ attaques fortes sur *Hibiscus syriacus* et *Ceanothus x thyrsiflorus* 'Skylark'.

Evolution à suivre : les conditions chaudes (>28°C) et sèches (<60%) leur sont favorables. Surveillez l'hygrométrie et la température de vos abris. Aérez en conséquence. Voir ce qu'il est possible de faire en terme d'arrosage en fonction des cultures pour maintenir un taux d'humidité adapté. Surveillez l'évolution de vos foyers.

##### Cochenilles (4 établissements concernés) :

→ Cochenille du fusain, *Unaspis euonymi* (2 établissements concernés)

A l'extérieur, de fortes attaques ont été constatées sur *Euonymus japonica* 'Président Gauthier' et *Euonymus europaeus* 'Red cascade'. Les attaques peuvent provoquer une décoloration du feuillage et diminuer la vigueur des plants.

Evolution à suivre : générations en cours, à surveiller.



FREDON  
Basse Normandie

#### Animateur référent

Damien LOISEL  
FREDON BN  
02.31.46.96.52  
d.loisel.fredonbn@orange.fr

#### Animateur suppléant

Marie-Laure WINOCQ  
AREXHOR SM  
02.35.12.26.22  
marie-laure.winocq@astredhor.fr

#### Directeur de la publication

Daniel GENISSEL  
Président de la Chambre  
régionale d'agriculture de  
Normandie

BSV consultable sur les sites  
des DRAAF, des Chambres  
d'agriculture

#### Abonnez-vous sur

[www.normandie.chambagri.fr](http://www.normandie.chambagri.fr)

Action pilotée par le ministère chargé  
de l'agriculture, avec l'appui financier  
de l'Office national de l'eau et des  
milieux aquatiques, par les crédits  
issus de la redevance pour pollutions  
diffuses attribués au financement du  
plan Ecophyto.



MINISTÈRE  
DE L'AGRICULTURE  
DE L'AGROALIMENTAIRE  
ET DE LA FORÊT



AGRICULTURES  
& TERRITOIRES  
CHAMBRE D'AGRICULTURE  
NORMANDIE



Cochenille du fusain  
*Unaspis euonymi*  
FREDON BN

D'autres attaques de cochenilles ont été observées sur *Aucuba japonica*, *Ceanothus X thyrsiflorus* 'Repens' et *Phormium*.



Supprimez les plants les plus touchés pour préserver la situation sanitaire de vos cultures.

### Otiorhynques (2 établissements concernés) :

A l'extérieur, des morsures d'adultes ont été observées sur *Rhododendron*, *Viburnum*, *Camellia*, *Weigelia* et *Syringa* dans des points de vente. Ces dégâts sont surtout esthétiques et consistent en des encoches sur le bord du limbe en forme de demi-lune. Ce sont les larves qui font le plus de dégâts en s'attaquant aux racines des plants en conteneurs.



Les adultes cherchent à se reproduire.

Evolution à suivre : les pontes ont commencé. Surveillez l'apparition de larves dans vos substrats.



Dégâts d'otiorhynques sur *Viburnum davidii*  
FREDON HN

### Psylles (2 établissements concernés) :

→ Psylle de l'Elaeagnus, *Cacopsylla fulguralis* (2 établissements concernés)

A l'extérieur, de faibles attaques de ce psylle ont été signalées sur des lots d'*Elaeagnus X ebbingei*. Les dégâts sont modérés. Les individus observés (adultes et principalement des larves de dernier stade) sont désormais bien cachés avec la chaleur à la base des plantes.

Evolution à suivre : à surveiller en prenant en compte la diapause estivale. Observez la présence éventuelle de **punaises prédatrices**.

→ Psylle de l'Eucalyptus, *Cteranytaina eucalypti* (2 établissements concernés)



A l'extérieur, de fortes attaques de ce psylle ont été notées. Tous les stades du ravageur ont pu être observés. Les dégâts sont faibles à modérés. L'espèce *niphophylla* est plus touchée que *gunni* lors des observations réalisées.

Evolution à suivre : à surveiller.

Dégâts du Psylle de l'Eucalyptus  
*Cteranytaina eucalypti*  
FREDON BN

### Pucerons (3 établissements concernés) :

A l'extérieur, de nombreuses attaques sont constatées :

→ attaques faibles sur *Pittosporum tenuifolium* 'Irene Patterson', *Pittosporum tobira*, *Hypericum moscheutos*, *Photinia X fraseri* 'Red Robin';

→ attaques fortes sur *Viburnum opulus* et *Photinia X fraseri* 'Little Red Robin'.

Parfois, des **coccinelles**, des **syrphes**, des **forficules** et des **punaises prédatrices (*Orius sp.*)** ont pu être observées dans les foyers. Dans un établissement, l'activité du **micro-hyménoptère *Praon sp.*** a pu être constaté avec la présence de momies caractéristiques.

Evolution à suivre : surveillez l'apparition et l'évolution des foyers. Le retour à un temps sec et ensoleillé est favorable au développement des foyers de pucerons. Observez l'activité et/ou la présence des **auxiliaires**.

### Tigre du Pieris (2 établissements concernés) :

Le Tigre du Pieris, *Stephanitis takeyai*, a été observé sur *Pieris japonica* et son cultivar *Variegata*. Les dégâts sont faibles à modérés.

Evolution à suivre : à surveiller.

Tigre du Pieris  
*Stephanitis takeyai*  
FREDON BN



## Arbres fruitiers

### Acariens (2 établissements concernés) :



Des érioses provoquées par le phytopte du poirier, *Eriophyes pyri*, ont été signalées sur 20% des poiriers dans une pépinière de la Manche et 60% dans la Seine-Maritime.

Erinoses provoquées  
par *Eriophyes pyri*  
FREDON BN

Evolution à suivre : les dégâts sont surtout esthétiques, seuls les jeunes sujets ou greffes peuvent en souffrir considérablement.

### Pucerons (3 établissements concernés) :

Quelques attaques de pucerons verts sur pommier ont été notées avec des dégâts faibles à modérés. Des **auxiliaires** ont pu être observés en nombre : **coccinelles** (tous stades), **larves de cécidomyies prédatrices** et **larves de syrphes**.

Des attaques de pucerons lanigères, *Eriosoma lanigerum*, ont été observées sur quelques sujets dans un point de vente avec un duvet blanc bien développé.



Des individus ailés ont été observés, attention à leur propagation.

Quelques foyers isolés du puceron cendré sur pommier, *Dysaphis plantaginea*, et des foyers du puceron mauve du poirier, *Dysaphis pyri*, ont été observés.

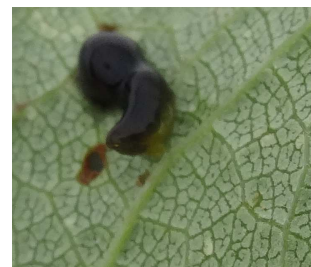
Evolution à suivre : fin du risque pour le puceron cendré du pommier avec la migration des individus ailés sur plantain et pour le puceron mauve du poirier avec la migration des individus ailés sur gaillet. Surveillez que ces migrations s'effectuent bien. Suivez l'évolution des autres foyers de pucerons.

### Tenthrede-limace (1 établissement concerné) :

Une faible attaque de la Tenthrede-limace des rosacées, *Caliroa cerasi*, a été observée avec un décapage léger du feuillage sur pruniers dans une parcelle du Sud Manche.

Evolution à suivre : génération en cours. A surveiller.

Tenthrede-limace  
des rosacées  
*Caliroa cerasi*  
FREDON BN



## Les maladies

### Arbres et arbustes d'ornement

#### Oïdium (2 établissements concernés) :

A l'extérieur, de fortes attaques sont observées sur des lots sensibles comme les *Crataegus* ou les *Amelanchier canadensis*.

Evolution à suivre : ce champignon prolifère avec l'alternance de nuits fraîches et de journées chaudes.

#### Phytophthora (1 établissement concerné) :

Sous abri, des dépérissements de *Phytophthora* ont été constatés sur *Griselinia littoralis*. 1 pied sur 20 est concerné.



Pour limiter toute propagation, retirez les plantes atteintes du lot et évitez un surplus d'humidité au sol car ce champignon est notamment véhiculé par l'eau.

Evolution à suivre : surveillez attentivement les plantes sensibles et faites le tri nécessaire.



**Rouille (2 établissements concernés) :**




A l'extérieur, des attaques de rouille se multiplient et ont été observées sur fuchsias, saules, trembles et peupliers.

**Evolution à suivre :** les champignons responsables de la rouille prolifèrent par temps humide et doux.

Rouille sur saule  
FREDON BN

**Septoriose (1 établissement concerné) :**

Sous abri, une attaque modérée de septoriose, *Septoria unedonis*, a été observée sur *Arbutus unedo*.

 Evitez d'arroser par aspersion et en soirée. En fin d'automne, ramassez les feuilles et les brûler pour éviter une contamination l'année suivante au printemps.

**Evolution à suivre :** ce champignon prolifère par temps pluvieux et frais. La météo actuelle n'est pas propice à son développement.



Septoriose  
*Septoria unedonis*  
FREDON BN

**Arbres fruitiers**

**Cylindrosporiose (2 établissements concernés) :**

Avec ce temps humide et doux, la cylindrosporiose s'accroît sur cerisiers.

**Evolution à suivre :** ce champignon prolifère par temps pluvieux avec une température douce comprise entre 16 et 20°C. La météo actuelle est propice à son développement.

**Entomosporiose (1 établissement concerné) :**

De fortes attaques d'entomosporiose, *Entomosporium maculatum*, ont été constatées sur cognassiers en Basse-Normandie comme en Haute-Normandie.

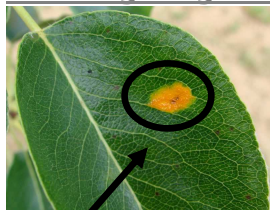
**Evolution à suivre :** ce champignon prolifère par temps humide accompagné de températures fraîches. La météo printanière a été moins propice qu'à l'accoutumé mais dans les parcelles habituellement touchées, les conséquences sont identiques.

**Plomb parasitaire (2 établissements concernés) :**

Des cas de plomb parasitaire ont été signalés sur *Prunus* dans une pépinière du Sud Manche. Cette maladie due au champignon *Stereum purpureum* s'observe principalement sur les *Prunus* ornementaux et fruitiers. Elle se caractérise par une coloration gris-bleu du feuillage. Son nom lui vient des reflets métalliques que lui confèrent ces couleurs.

**Evolution à suivre :** il convient d'éliminer les sujets atteints afin d'éviter les fructifications du champignon et sa transmission à des sujets sains par des opérations de taille ou de greffage.

**Rouille grillagée du poirier (2 établissements concernés) :**



Rouille grillagée sur poirier  
*Gymnosporangium sabinae*  
FREDON BN

La rouille grillagée du poirier provoquée par le champignon *Gymnosporangium sabinae* a été observée en Basse-Normandie comme en Haute-Normandie. Des taches orange parsemées de pustules noires apparaissent sur les feuilles. Plus tard, de petites excroissances verruqueuses laissant échapper des spores brun-jaunâtres apparaîtront à la face inférieure. Ces taches sont l'expression estivale de ce champignon qui poursuit son cycle de septembre à mai sur genévrier. De fortes attaques peuvent être nuisibles aux jeunes plants.



Evitez la proximité de l'hôte alternant qui est le genévrier.

**Evolution à suivre :** expression en cours.

**Ce bulletin est une publication gratuite, réalisée en partenariat avec**

Chambres d'agriculture, HORTI PEPI, AREXHOR SM, DRAAF Haute et Basse-Normandie et producteurs, Lycée agricole et horticole de Coutances, les jardins suspendus de la Ville du Havre, CAT LE BELLAIE

**Tavelure (1 établissement concerné) :**

Une attaque modérée de tavelure, *Venturia inaequalis*, a été observée dans une production de pommier et de poirier en Seine-Maritime.

Evolution à suivre : les contaminations secondaires vont se succéder sur les parcelles déjà touchées en contamination primaire.

Taches de tavelure  
*Venturia inaequalis*  
FREDON BN



**Suivi culture Choisya**

Tableau synthétique du suivi sanitaire (3 établissements)

Ravageurs	
Acarions	Pression très variable en fonction des établissements.
Cochenilles	Débuts de foyers de <i>Pseudococcus viburni</i> , introduction dans le cadre d'un essai PBI de <i>Chrysoperla</i> et de <i>Cryptolaemus</i> dans un établissement.
Pucerons	
Tordeuses	Une attaque minime dans un établissement.
Autres	De faibles dégâts de nutrition de mollusques ont été observés dans un établissement.
Maladies	
Phytophthora	Premiers signalements de dépérissement, à surveiller !



**Horticulture**

**Les ravageurs**

**Cochenilles (1 établissement concerné) :**

Sous abri, une présence minime de cochenille farineuse a été observée sur impatiens de Nouvelle-Guinée.

Evolution à suivre : à surveiller.

**Thrips (1 établissement concerné) :**

Sous abri, la présence de quelques thrips a été relevée dans les fleurs de géranium lierre-simple.

Evolution à suivre : les conditions sous abri sont favorables aux thrips. A surveiller.

**Les maladies**

**Mildiou (1 établissement concerné) :**

A l'extérieur, une forte attaque du mildiou de la véronique, *Peronospora grisea*, a été signalée. Les dégâts sont modérés. Les plantes atteintes ont une croissance ralentie et finissent par dépérir.

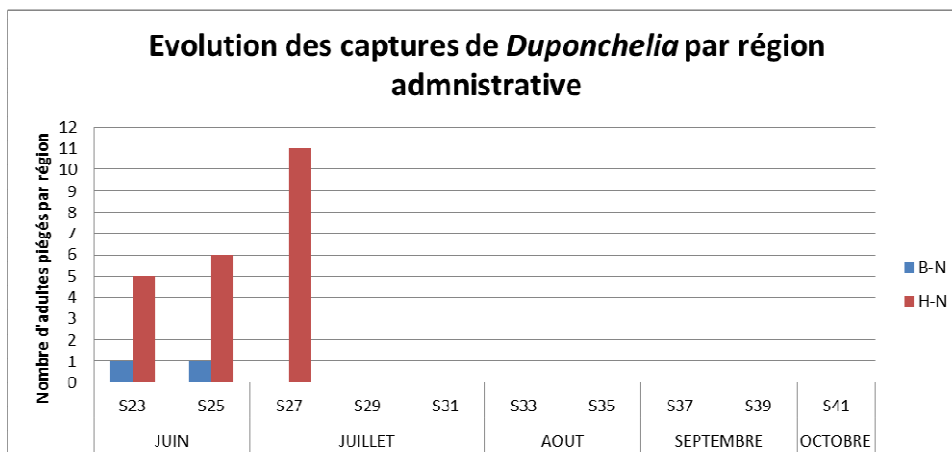
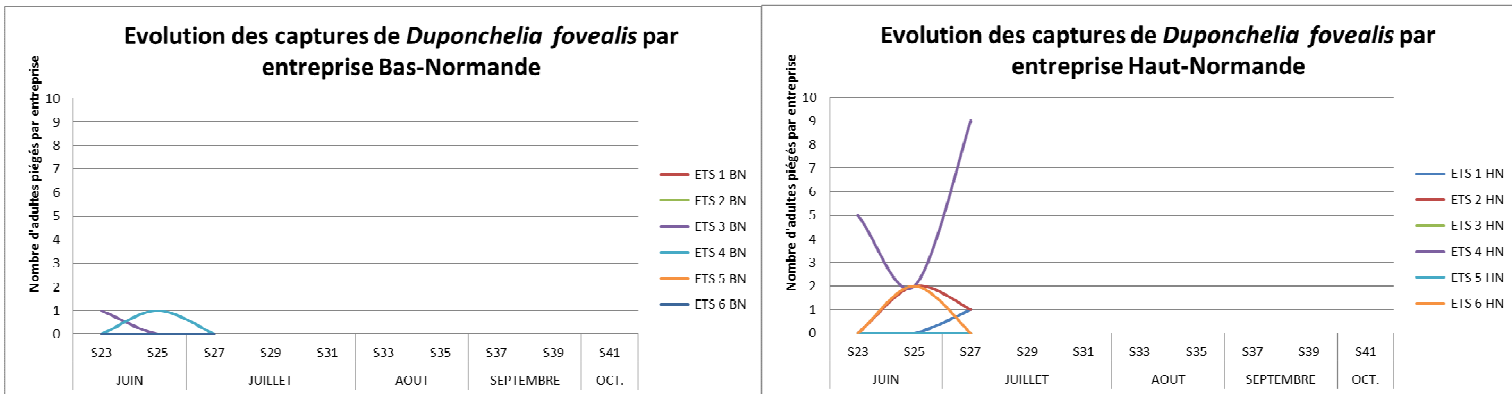
Evolution à suivre : ce champignon est favorisé par l'alternance de périodes humides et de périodes chaudes. La météo actuelle est favorable.

Suivi de piégeage *Duponchelia fovealis* sur cyclamen (12 établissements)

Voici les résultats du troisième relevé :

Semaine	Nb de papillons piégés de <i>Duponchelia fovealis</i>											
	E T S	E T S	E T S	E T S	E T S	E T S	E T S	E T S	E T S	E T S	E T S	E T S
	1	2	3	4	5	6	1	2	3	4	5	6
	B N	B N	B N	B N	B N	B N	H N	H N	H N	H N	H N	H N
Semaine 23	0	0	1	0	0	0	0	0	0	5	0	0
Semaine 25	0	0	0	1	0	0	0	2	0	2	0	2
Semaine 27	0	0	0	0	0	0	1	1	0	9	0	0
Total	0	0	1	1	0	0	1	3	0	16	0	2

11 papillons ont été piégés en semaine 27 contre 7 en semaine 23. Aucune capture n'a été constatée en B-N où les captures restent anecdotiques pour l'instant. En H-N, les captures augmentent sous l'impulsion de l'entreprise 4 HN qui piège depuis le début de la campagne et dont les captures repartent à la hausse avec 9 individus piégés. Sinon, pour les autres entreprises ça reste aussi anecdotiques.



Prochain relevé semaine 29.

Ce bulletin est une publication gratuite, réalisée en partenariat avec

Chambres d'agriculture, HORTI PEPI, AREXHOR SM, DRAAF Haute et Basse-Normandie et producteurs, Lycée agricole et horticole de Coutances, les jardins suspendus de la Ville du Havre, CAT LE BELLAIE

## Information parasite réglementé

### Le feu bactérien

Provoqué par la bactérie *Erwinia amylovora*, c'est l'une des plus redoutables maladies qui affecte les plantes de la famille des maloïdées (ex : pommier, poirier, aubépine, cotonéaster,...).

La période de floraison est une période à risque importante pour la contamination des végétaux mais ce n'est pas la seule période à risque. Il faut rester vigilant dès que les facteurs météorologiques sont favorables à l'expression de la maladie.

Les conditions optimales résultent en des températures supérieures à 18-20°C en journée et une humidité matinale.

#### Symptômes :

↳ Dessèchement des inflorescences qui noircissent en partie ou totalement mais restent attachées à l'arbre.

Attention au risque de confusion avec de la moniliose !

↳ Flétrissement et dessèchement avec un recourbement typique en crosse des jeunes pousses qui prennent une couleur brun-noir sur poirier et brun-rouge sur pommier,

Attention aux confusions avec le folletage ou les piqûres de cèphe.

↳ Apparition de chancre sur le bois qui laisse suinter un exsudat collant blanc-jaunâtre.



Symptôme sur *Cotoneaster*  
FREDON BN



Chancre avec gouttelette d'exsudat  
FREDON BN

#### Réglementation :

Étant donné le risque considérable que représente cette maladie en production fruitière et ornementale, la bactérie *Erwinia amylovora*, est classée comme un organisme contre lequel la lutte est obligatoire en tout lieu et en tout temps (arrêté du 31 juillet 2000). Dans le cadre de la ré hiérarchisation des organismes nuisibles et de la nouvelle gouvernance sanitaire, cet organisme nuisible est considéré comme un danger sanitaire de 2<sup>ème</sup> catégorie (arrêté du 15 décembre 2014) relevant de l'importance de l'intérêt collectif et qui est défini par l'autorité administrative (en tant qu'organisme nuisible réglementé).

**La découverte de tout symptôme correspondant à la description faite ci-dessus doit impérativement être signalée au Service Régional de l'Alimentation (SRAL) de votre région administrative ou à la FREDON en tant qu'Organisme à Vocation Sanitaire (OVS).**

**SRAL BN : 02.31.24.99.13**

**FREDON BN : 02.31.46.96.50**

**SRAL HN : 02.32.18.94.76**

**FREDON HN : 02.77.64.50.31**

**Prochaine parution le jeudi 23 juillet.**