

Ce bulletin est rédigé à partir d'observations ponctuelles chez 9 pépiniéristes Bas-normands, 1 horticulteur Bas-normand et 4 horticulteurs Haut-normands. 12 relevés de piégeage ont été réalisés par le réseau dans le cadre d'un suivi *Duponchelia fovealis* sur cyclamen.

Suivi sanitaire des 10 derniers jours

L'essentiel à retenir :

Les averses se succèdent encore. Sur le mois d'août, on a atteint parfois des cumuls de précipitations 2 à 3 fois plus importants qu'à l'accoutumé. Ces conditions météorologiques sont propices à de nombreuses maladies. Pour ce qui est des ravageurs, la situation est particulièrement calme à l'extérieur. Sous abri, la gestion de l'aération s'avère compliquée, ce qui n'est pas sans conséquence face aux acariens, pucerons et thrips notamment.

Pépinière

Les ravageurs

Arbres et arbustes d'ornement :

Acariens (3 établissements concernés) :

Sous abri, quelques attaques sont signalées :

→ attaques faibles sur *Pittosporum tenuifolium*, *Acer japonicum* et *Euonymus japonicus* ;

→ attaques fortes sur *Ceanothus thyrsiflorus repens*.

A l'extérieur, une attaque modérée a été signalée sur *Ceanothus thyrsiflorus repens*.

Evolution à suivre : les conditions chaudes (>28°C) et sèches (<60%) leur sont favorables. Surveillez l'hygrométrie et la température de vos abris. Aérez en conséquence. Voir ce qu'il est possible de faire en terme d'arrosage en fonction des cultures pour maintenir un taux d'humidité adapté. Surveillez l'évolution de vos foyers. A l'extérieur, les conditions actuelles ne sont pas propice à leur développement.

Aleurodes (1 établissement concerné) :



Aleurode adulte
FREDON BN

Sous abri, une forte attaque d'aleurodes a été observée sur un lot d'*Arbutus unedo*.



Les aleurodes peuvent être vecteurs de virus !

Evolution à suivre : les conditions sous abri sont favorables aux aleurodes.



FREDON
Basse Normandie

Animateur référent

Damien LOISEL
FREDON BN
02.31.46.96.52
d.loisel.fredonbn@orange.fr

Animateur suppléant

Marie-Laure WINOCQ
AREXHOR SM
02.35.12.26.22
marie-laure.winocq@astredhor.fr

Directeur de la publication

Daniel GENISSEL
Président de la Chambre
régionale d'agriculture de
Normandie

BSV consultable sur les sites des DRAAF, des Chambres d'agriculture

Abonnez-vous sur

www.normandie.chambagri.fr

Action pilotée par le ministère chargé de l'agriculture, avec l'appui financier de l'Office national de l'eau et des milieux aquatiques, par les crédits issus de la redevance pour pollutions diffuses attribués au financement du plan Ecophyto.



MINISTÈRE
DE L'AGRICULTURE
DE L'AGROALIMENTAIRE
ET DE LA FORÊT



Altises (2 établissements concernés) :

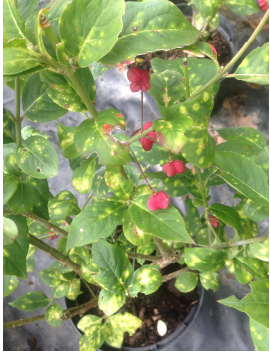
A l'extérieur, des attaques modérées de l'Altise du fuchsia, *Altica olearacea*, ont été observées sur des conteneurs de fuchsia. Quelques adultes sont présents sur les cultures. Les dégâts sont faibles à modérés avec de nombreux trous dans le feuillage.

Evolution à suivre : à surveiller en cas de fortes populations.

Adulte de
l'Altise du fuchsia
FREDON BN



Cochenilles (1 établissement concerné) :



A l'extérieur, une forte attaque de la Cochenille du fusain, *Unapsis euonymi*, a été constatée en culture hors-sol sur *Euonymus europaeus* 'Red cascade'. Cette attaque provoque une décoloration du feuillage et diminue la vigueur des plants.

Evolution à suivre : générations en cours, à surveiller.

Dégâts d'*Unapsis euonymi*
sur *Euonymus europaeus*
FREDON BN

Cécidomyies des feuilles (2 établissements concernés) :

A l'extérieur, la présence de la Cécidomyie des feuilles de l'aubépine, *Dasineura crataegi*, a été observée notamment dans une culture de jeunes plants. Des retards de croissance sont bien perceptibles sur les plants touchés.

Evolution à suivre : les générations se succèdent jusqu'à l'automne. A surveiller.

Mineuses (1 établissement concerné) :

Une forte attaque de la Mineuse du marronnier, *Cameraria orchidella*, a été observée dans la Manche. Les mineuses sont responsables du brunissement des feuilles qui peuvent chuter prématurément en été.



Ces symptômes ne doivent pas être confondus avec la maladie des taches rouges du marronnier, *Guignardia aesculi* encore appelée Black rot du marronnier.

Chrysalide
FREDON BN



Evolution à suivre : émergence d'une nouvelle génération en cours.

Pucerons (3 établissements concernés) :

Sous abri, quelques attaques sont constatées :

→ attaques faibles sur *Viburnum tinus* et *Pittosporum tenuifolium* ;

→ attaques fortes sur *Photinia X fraseri* 'Red robin'.

A l'extérieur, avec les averses répétées, c'est très calme.

Evolution à suivre : surveillez l'apparition et l'évolution des foyers. Les fortes averses ne sont pas favorables à leur développement. Observez l'activité et/ou la présence des **auxiliaires**.

Tenthredes (2 établissements concernés) :



Tenthrede-limace
des rosacées
Caliroa cerasi
FREDON BN

De faibles attaques de la Tenthrede-limace des rosacées, *Caliroa cerasi*, ont été observées avec un décapage léger du feuillage sur *Crataegus* dans la Manche et le Calvados.

Evolution à suivre : stade larvaire en cours. A surveiller.

Tordeuses (1 établissement concerné) :

Sous abri, de nombreuses attaques de tordeuses ont été observées sur *Euonymus japonicus*, *Viburnum tinus*, *Pittosporum tenuifolium* et *Arbutus unedo*.

Evolution à suivre : à surveiller sous abri. A l'extérieur, les averses répétées ne sont pas favorables au vol des adultes.

Tordeuse sur
Pittosporum tenuifolium
FREDON BN



Thrips (1 établissement concerné) :

Sous abri, une forte attaque de thrips a été observée sur *Arbutus unedo*.

Evolution à suivre : les conditions sous abri sont favorables aux thrips.

Arbres fruitiers

Acariens (2 établissements concernés) :

Des érinoses provoquées par le phytopte du poirier, *Eriophyes pyri*, ont été signalées dans des pépinières de la Manche et du Calvados.

Evolution à suivre : les dégâts sont surtout esthétiques, seuls les jeunes sujets ou greffes peuvent en souffrir considérablement.

Cicadelles (1 établissement concerné) :



Décoloration du bord limbe
sur pommier provoquée par
des cicadelles
FREDON BN

Une forte présence de cicadelles (larves et adultes) a été observée sur des parcelles de pommier dans une pépinière du Sud de la Manche. Ces cicadelles causent des dommages qui se manifestent par une décoloration du bord du limbe qui finit par se nécroser. On peut alors parler de brûlures de cicadelles.



Même si les dégâts sont souvent négligeables, certaines cicadelles peuvent transmettre des virus ou des mycoplasmes.

Evolution à suivre : à surveiller.

Les maladies

Arbres et arbustes d'ornement

Anthraxose (2 établissements concernés) :

A l'extérieur, des symptômes d'anthraxose ont été observés sur *Hydrangea quercifolia* avec des dégâts conséquents. Une attaque importante provoquée par le champignon *Aureobasidium apocryptum* a été signalée sur un lot d'*Acer platanoides* 'Drummondii'.

Evolution à suivre : cette maladie est favorisée par la forte pluviométrie de ce mois d'août.

Aureobasidium apocryptum
sur *Acer platanoides*
'Drummondii'
FREDON BN



Maladie foliaires diverses (3 établissements concernés) :

→ Maladie des taches rouges du marronnier, *Guignardia aesculi*

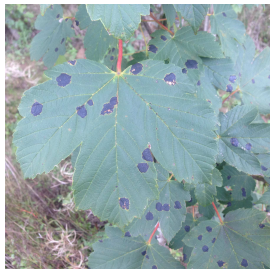
Cette maladie encore appelé « black rot » du marronnier a été observée dans la Manche.



Ne pas confondre avec les symptômes de la mineuse du marronnier.

Evolution à suivre : ce champignon prolifère avec des conditions douces et humides. La météo actuelle est favorable à son développement.

→ Maladie des taches goudronneuses de l'érable, *Rhytisma acerinum*



Rhytisma acerinum
sur *Acer*
pseudoplatanus
FREDON BN

Ce champignon foliaire est responsable de cette maladie sur la plupart des variétés d'érable. Ce champignon a été observé sur des *Acer pseudoplatanus* dans une pépinière du Calvados. Les symptômes apparaissent à la face supérieure des feuilles, en général à la fin du mois de juillet, sous la forme de grandes taches qui peuvent être nombreuses sur la même feuille. Ces taches sont arrondies, d'au moins 20 mm de diamètre, d'abord vert pâle ou jaunâtres puis noirâtres et brillantes en vieillissant, goudronneuses, avec des bords légèrement frangés, qui durcissent et s'épaississent.

Evolution à suivre : infection fréquente à surveiller sur jeunes plants où un affaiblissement peut être constaté.

→ Maladie des taches étoilées du tilleul, *Asteroma tiliae*

Des taches fibrilleuses faisant penser à des étoiles ont été observées sur tilleul dans une pépinière de la Manche.

Evolution à suivre : à surveiller.

Oïdium (4 établissements concernés) :

A l'extérieur, de fortes attaques sont observées sur des lots sensibles comme les *Amelanchier canadensis*, *Euonymus japonicus*, *Acer campestre*, *Quercus robur*, *Cornus florida* et *Hydrangea macrophylla*.

Evolution à suivre : ce champignon prolifère avec l'alternance de nuits fraîches et de journées chaudes.

Phytophthora (1 établissement concerné) :

Sous abri, des dépérissements de *Phytophthora* ont été constatés sur des plants de *Griselinia littoralis*. 20% des pieds sont touchés.



Pour limiter toute propagation, retirez les plantes atteintes du lot et évitez un surplus d'humidité au sol car ce champignon est notamment véhiculé par l'eau.

Evolution à suivre : surveillez attentivement les plantes sensibles et faites le tri nécessaire.

Phytophthora
sur *Griselinia*
littoralis
FREDON BN



Arbres fruitiers

Entomosporiose (2 établissements concernés) :

De fortes attaques d'entomosporiose, *Entomosporium maculatum*, ont été constatées sur cognassier avec une chute précoce des feuilles.

Evolution à suivre : ce champignon prolifère par temps humide accompagné de températures fraîches. La météo printanière a été moins propice qu'à l'accoutumé mais dans les parcelles habituellement touchées, les conséquences sont identiques.

Plomb parasitaire (1 établissement concerné) :

A nouveau, des cas isolés de plomb parasitaire ont été signalés sur prunier, cerisier, abricotier mais aussi poirier et pommier dans la Manche. Cette maladie, due au champignon *Stereum purpureum*, s'observe principalement sur les *Prunus* ornementaux et fruitiers. Elle se caractérise par une coloration gris-bleu du feuillage. Son nom lui vient des reflets métalliques que lui confèrent ces couleurs. Il convient d'éliminer les sujets atteints afin d'éviter les fructifications du champignon (carpophage) et de favoriser sa transmission à des sujets sains par des opérations de taille ou de greffage.

Evolution à suivre : supprimez les parties atteintes.

Rouille grillagée (3 établissements concernés) :



Protubérance de rouille grillagée
FREDON BN

Des protubérances causées par la rouille grillagée sur poirier ont été encore observées. La rouille grillagée est provoquée par un champignon, *Gymnosporangium sabinae*. Celui-ci a besoin de deux plantes hôtes, le poirier et le genévrier, pour effectuer son cycle. Le champignon apparaît au printemps sur les poiriers par des taches orangées. A la fin du printemps, des pustules noirâtres apparaissent, laissant exsuder du miellat. Ensuite, en été, sous les feuilles des protubérances apparaissent et donnent naissance à des filaments en forme de pinceau. En automne ces protubérances s'ouvrent, et les spores disséminées contaminent les genévriers.



Evitez la proximité des deux hôtes en culture.

Evolution à suivre : apparition des filaments en forme de pinceau, à suivre.

Suivi culture *Choisya*

Tableau synthétique du suivi sanitaire (4 établissements)

Ravageurs	
Acariens	
Cochenilles	Attaques en progression, faible présence de larves sur jeunes feuilles et présence modérée de femelles au collet avec des pontes. Présence de larves de chrysopes dans un établissement.
Pucerons	
Tordeuses	Quelques faibles attaques. A surveiller sous abri.
Autres	
Maladies	
Phytophthora	Encore quelques dépérissements constatés. Faire le tri.

Pas d'attaque	Attaques faibles	Fortes attaques
---------------	------------------	-----------------

Horticulture

Les ravageurs

Aleurodes (1 établissement concerné) :

Sous abri, une présence minime d'aleurodes a été relevée une variété de *Poinsettia*.

Evolution à suivre : à surveiller.

Les maladies

Fusariose (1 établissement concerné) :

Sous abri, des dépérissements provoqués par la fusariose vasculaire, *Fusarium oxysporum f. sp. cyclamis*, ont été signalés sur une faible quantité de cyclamen. Le champignon se développe tout d'abord dans le tubercule qui gagne peu à peu les tissus vasculaires de toute la plante. Les symptômes correspondent à un jaunissement et à un flétrissement des feuilles qui reposent sur le bord des pots, leur pétiole devenu mou ne pouvant plus les retenir. Le flétrissement s'étend ensuite à l'ensemble de la plante. Le développement s'effectue en foyers. L'évolution de la maladie est très rapide en période de fort ensoleillement.

Evolution à suivre : à surveiller. Attention à un retour éventuel de journées ensoleillées.

Suivi culture chrysanthème

Tableau synthétique du suivi sanitaire (2 établissements)

Ravageurs	
Acariens	
Chenilles	Présence sporadique.
Pucerons	Faible présence. Présence de punaises prédatrices du genre <i>Orius</i> (larves et adultes). Quelques micro-hyménoptères parasitoïdes ont pu être observés ainsi que quelques individus et oeufs de syrphes ainsi que des araignées.
Thrips	Faible présence, pas de dégâts visibles. Présence de punaises prédatrices du genre <i>Orius</i> .
Autres	Présence infime de nymphe de punaises (<i>Lygus</i> ?), à surveiller.
Maladies	

Pas d'attaque	Attaques faibles	Fortes attaques
---------------	------------------	-----------------

Suivi culture pensées

Tableau synthétique du suivi sanitaire (1 établissement)

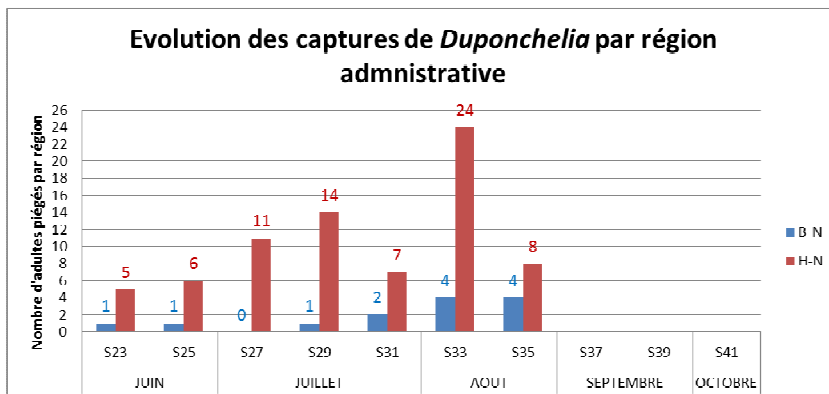
Ravageurs	
Acariens	
Chenilles	Présence minimale.
Mouche des terreaux	
Pucerons	
Thrips	
Maladies	
Oïdium	Quelques plantes touchées.
<i>Mycocentrospora</i>	
<i>Ramularia</i>	
Autres	

Pas d'attaque	Attaques faibles	Fortes attaques
---------------	------------------	-----------------

Suivi de piégeage *Duponchelia fovealis* sur cyclamen (12 établissements)

Voici les résultats du septième relevé :

Lors de ce relevé, les captures diminuent. 12 papillons ont été comptabilisés sur l'ensemble de la Normandie contre 28 au précédent relevé.



Les captures restent plus fortes en Haute-Normandie qu'en Basse-Normandie. 4 entreprises Haut-Normandes sont concernées contre 1 seule Bas-Normande. Les captures ont nettement diminuées dans l'entreprise 4HN qui est la plus touchée depuis le début du dispositif.

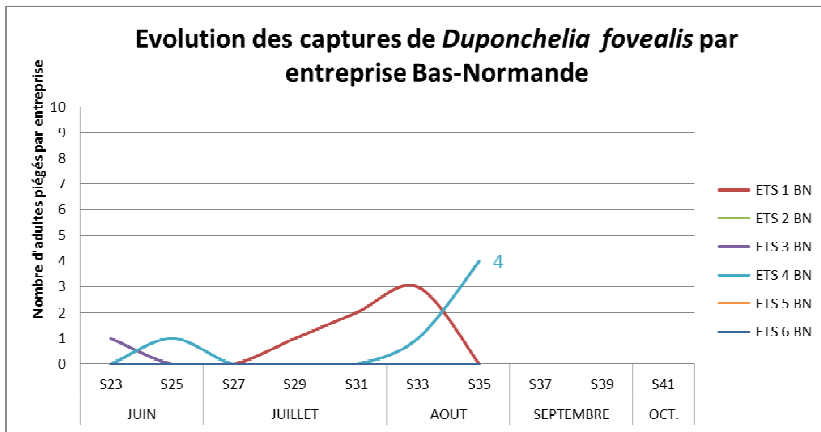
Ce bulletin est une publication gratuite, réalisée en partenariat avec

Chambres d'agriculture, HORTI PEPI, AREXHOR SM, DRAAF Haute et Basse-Normandie et producteurs, Lycée agricole et horticole de Coutances, les jardins suspendus de la Ville du Havre, CAT LE BELLAIE

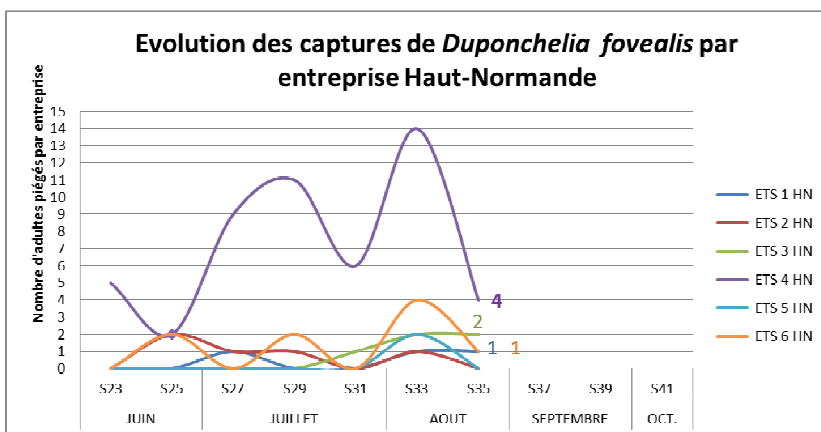


Nb de papillons piégés de *Duponchelia fovealis*

Semaine	ETS	ETS	ETS	ETS	ETS	ETS	ETS	ETS	ETS	ETS	ETS	ETS
	1	2	3	4	5	6	1	2	3	4	5	6
	BN	BN	BN	BN	BN	BN	HN	HN	HN	HN	HN	HN
Semaine 23	0	0	1	0	0	0	0	0	0	5	0	0
Semaine 25	0	0	0	1	0	0	0	2	0	2	0	2
Semaine 27	0	0	0	0	0	0	1	1	0	9	0	0
Semaine 29	1	0	0	0	0	0	0	1	0	11	0	2
Semaine 31	2	0	0	0	0	0	0	0	1	6	0	0
Semaine 33	3	0	0	1	0	0	1	1	2	14	2	4
Semaine 35	0	0	0	4	0	0	1	0	2	4	0	1
Total	6	0	1	6	0	0	3	5	5	51	2	9



En Basse-Normandie, une seule entreprise a piégé. Il s'agit de l'entreprise 4 BN qui a piégé 4 papillons. Cette entreprise n'avait jusqu'à présent piégé qu'un seul papillon lors du relevé semaine 25. A suivre attentivement au prochain relevé.



En Haute-Normandie, des captures sont signalées dans 4 entreprises. La pression de vol diminue globalement sauf pour les entreprises 1 HN et 3 HN où elle reste similaire. Dans l'entreprise 4 HN qui enregistre le plus de captures depuis le début du dispositif, le niveau de capture diminue fortement pour atteindre son niveau le plus bas depuis le relevé de la semaine 25. Dans les entreprises 1HN, 3 HN, et 6 HN, les captures sont anecdotiques.

Prochain relevé Semaine 37.

Prochaine parution le lundi 14 septembre.