

Ce bulletin est rédigé à partir d'observations ponctuelles chez 6 pépiniéristes bas-normands, 2 horticulteurs bas-normands, et 1 service de production horticole dans une collectivité haut-normande. 12 relevés de piégeage ont été réalisés dans le cadre d'un suivi *Duponchelia fovealis* sur cyclamen.

### Suivi sanitaire des 10 derniers jours

#### L'essentiel à retenir :

La chaleur est de retour, les observations s'intensifient progressivement. La majorité des problématiques restent observées sous abri. Les ravageurs sont souvent assez discrets à l'extérieur de même que les auxiliaires dont le développement est corrélé. Pour ce qui est des maladies, il faut être vigilant au développement de champignons comme la rouille avec les orages qui sont annoncés. En horticulture, une nouvelle campagne de suivi de *Duponchelia fovealis* est réalisée cette année.

#### Pépinière

#### Les ravageurs

#### Arbres et arbustes d'ornement :

##### Acariens (4 établissements concernés) :



Piqûres d'alimentation de *Tetranychus urticae* sur feuille de *Ceanothus x thyrsiflorus repens*  
FREDON BN

Sous abri, quelques attaques importantes sont signalées sur *Buxus sempervirens*, *Euonymus fortunei* 'Emerald'n gold' et *Choisya ternata* 'Aztec pearl'. Une attaque modérée de *Tetranychus urticae* a aussi été observée sur *Ceanothus X thyrsiflorus repens*.

Evolution à suivre : les conditions chaudes (>28°C) et sèches (<60%) leur sont favorables. Surveillez l'hygrométrie et la température de vos abris. Aérez en conséquence. Voir ce qu'il est possible de faire en terme d'arrosage en fonction des cultures pour maintenir un taux d'humidité adapté. Surveillez l'évolution de vos foyers.

##### Altises (3 établissements concernés) :

A l'extérieur, la présence de dégâts d'altises a été constatée sur *Populus*, *Corylus*, *Alnus* et *Fuchsia*. Des dégâts importants sont constatés sur un lot de *Fuchsia magellanica genii* par l'Altise du Fuchsia, *Altica oleracea*.

Evolution à suivre : à surveiller en cas de fortes populations.



Larve et adulte d'Altise du Fuchsia  
*Altica oleracea*  
FREDON BN



FREDON  
Basse Normandie

#### Animateur référent

Damien LOISEL  
FREDON BN  
02.31.46.96.52  
d.loisel.fredonbn@orange.fr

#### Animateur suppléant

Marie-Laure WINOCQ  
AREXHOR SM  
02.35.12.26.22  
marie-laure.winocq@astredhor.fr

#### Directeur de la publication

Daniel GENISSEL  
Président de la Chambre  
régionale d'agriculture de  
Normandie

BSV consultable sur les sites  
des DRAAF, des Chambres  
d'agriculture

Abonnez-vous sur  
[www.normandie.chambagri.fr](http://www.normandie.chambagri.fr)

Action pilotée par le ministère chargé  
de l'agriculture, avec l'appui financier  
de l'Office national de l'eau et des  
milieux aquatiques, par les crédits  
issus de la redevance pour pollutions  
diffuses attribués au financement du  
plan Ecophyto.



MINISTÈRE  
DE L'AGRICULTURE  
DE L'AGROALIMENTAIRE  
ET DE LA FORÊT



**Chrysomèles (2 établissements concernés) :**

Des attaques de chrysomèles ont été constatées sur *Viburnum*, *Salix* et *Populus*. Des dégâts importants provoqués par *Pyrrhalta viburni* ont été constatés sur un lot de *Viburnum opulus roseum*.

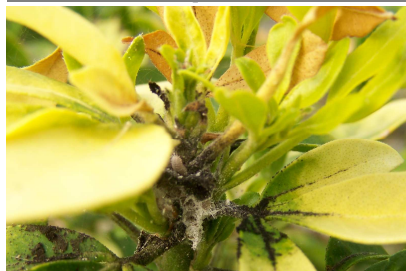
Evolution à suivre : à surveiller en cas fortes populations.

**Cécidomyies (1 établissement concerné) :**

A l'extérieur, la présence de cécidomyies a été observée sur frêne. Il s'agit de *Dasineura fraxini*. Les feuilles atteintes finissent par brunir et tomber prématurément mais les nouvelles pousses sont intactes.

Evolution à suivre : généralement anecdotique, pas de suivi particulier.

**Cochenilles (2 établissements concernés) :**



Sous abri, une attaque de *Pseudococcus viburni* a été observée sur 20% d'une culture de *Choisya ternata* 'Sundance'. La fumagine se développe sur le feuillage.

Evolution à suivre : à surveiller.

Dégâts de  
*Pseudococcus viburnii*  
sur *Choisya ternata* 'Sundance'  
FREDON BN

A l'extérieur, la présence de pontes de la cochenille pulvinaire du houx, *Chloropulvinaria floccifera* a été observée dans une parcelle de *Taxus baccata* du calvados.

Evolution à suivre : présence de pontes, les premières larves seront présentes à partir de la fin du mois. Observez la présence éventuelle de la coccinelle *Exochomus quadripustulatus*, souvent présent dans les foyers de ce type.

**Hyponomeutes (1 établissement concerné) :**

A l'extérieur des nids d'hyponomeutes sur toutes espèces d'*Euonymus* ont été observés dans une pépinière du Calvados. Il s'agit du Grand Hyponomeute du fusain, *Yponomeuta cagnagella*. Seules des chrysalides ont été observées dans les nids.

Evolution à suivre : fin de la période de risque, présence de chrysalides.

**Psylles (5 établissements concernés) :**

→ Psylle de l'Elaeagnus, *Cacopsylla fulguralis* (4 établissements concernés)

Sous abri, des attaques faibles du psylle de l'Elaeagnus, *Cacopsylla fulguralis* (adultes + larves), ont été observées sur *Elaeagnus X ebbingei* et sur cultivar panaché. Les dégâts sont faibles. Des punaises prédatrices du genre *Orius* ont été signalées dans un établissement.

A l'extérieur, seule la présence de quelques adultes a été observée sur un lot.

Evolution à suivre : inspectez notamment dans les écailles des bourgeons et vérifiez l'absence de cires spiralées caractéristiques sur vos plants. Prenez en compte la présence de **punaises prédatrices**. A suivre.

→ Psylle du frêne, *Psyllopsis fraxini* (1 établissement concerné)

La présence de ce psylle a été observée de façon anecdotique sur des arbres tiges de *Fraxinus excelsior*.

Evolution à suivre : développement larvaire en cours, ravageur mineur.

Enroulement typique provoqué  
par *Psyllopsis fraxini*  
FREDON BN



**Pucerons (5 établissements concernés) :**



Momie de *Praon sp.*  
FREDON BN

Sous abri, de nombreuses attaques sont signalées :

→ attaques faibles sur *Fuchsia*, *Photinia*, *Rhododendron*, *Viburnum*, *Choisya*, et *Ceanothus* ;

→ attaques modérées sur *Quercus ilex*, *Viburnum* et *Pittosporum* ;

→ attaques importantes sur *Acer palmatum*.

Dans un établissement, des momies de *Praon sp.* et des larves de syrphes ont été observées dans les foyers.

A l'extérieur, les attaques se multiplient aussi :

→ attaques faibles sur *Malus 'Everest'* et *Amelanchier* ;

→ attaques modérées à fortes sur *Betula verrucosa*, *Prunus* d'ornement, *Fagus sylvatica* et *Hibiscus*.

A l'extérieur, des pontes de punaises prédatrices ainsi que des larves de coccinelles et de syrphes ont pu être observées.

Evolution à suivre : surveillez l'apparition et l'évolution des foyers. La météo annoncée est favorable à leur développement. Observez l'activité et/ou la présence des auxiliaires.

**Tordeuses (2 établissements concernés) :**



Tordeuse de l'œillet  
*Cacoecimorpha pronubana*  
FREDON BN

A l'extérieur, de faibles dégâts de tordeuses ont été observés sur cultures hors-sol de *Viburnum tinus*.

Sous abri, des vols d'adultes de la tordeuse de l'œillet, *Cacoecimorpha pronubana*, ont pu être observés à proximité de cultures de *Pittosporum*.

Evolution à suivre : surveillez les vols des adultes.

**Thrips (1 établissement concerné) :**

Sous abri, une attaque importante de thrips sur *Viburnum tinus* a été observée. Il s'agit d'*Heliethrips haemorrhoidalis*. Les dégâts sont importants.

Evolution à suivre : les conditions sous abri sont favorables aux thrips.



*Heliethrips haemorrhoidalis*  
FREDON BN

**Arbres fruitiers :**

**Cèphe du poirier (1 établissement concerné) :**



Quelques poiriers sont attaqués dans une pépinière du Calvados par la cèphe du poirier, *Janus compressus*.

Les jeunes pousses fanent, se recourbent en crosse et se dessèchent. A la base de la pousse attaquée, on observe la présence de piqûres disposées en hélice. Ce dessin sur la tige est caractéristique des attaques de cèphe et permet de ne pas confondre ces dégâts avec ceux dus au feu bactérien. Un point sur le feu bactérien sera réalisé dans le prochain BSV. La cèphe est préjudiciable sur les sujets écussonnés.



Coupez et brûlez les branches atteintes afin d'éviter des pullulations les années suivantes.

Cèphe du poirier et piqûre en hélice  
FREDON BN

Evolution à suivre : pas de suivi particulier nécessaire.



## Les maladies

### Anthracnose (1 établissement concerné) :

A l'extérieur, des symptômes d'anthracnose ont été observés sur un lot de *Salix* dans le Calvados. 30% des pieds sont touchés.

Evolution à suivre : ce champignon prolifère par temps frais et humide. La météo actuelle n'est pas favorable à son développement.

### Oïdium (1 établissement concerné) :

A l'extérieur, des débuts d'attaque d'oïdium ont été observée sur *Ribes* et sur *Amelanchier*.

Evolution à suivre : ce champignon prolifère avec l'alternance de nuits fraîches et de journées chaudes.

### Rouille (1 établissement concerné) :



A l'extérieur, des attaques de rouille ont été observées sur *Lavatera*, *Salix* et *Populus*.

Evolution à suivre : les champignons responsables de la rouille prolifèrent par temps humide et doux. Les orages annoncés sont favorables à son développement.

Rouille sur saule  
FREDON BN

### Septoriose (1 établissement concerné) :

Des dégâts modérés de *Septoria cornicola* ont été observés sur *Cornus alba* 'Sibirica'.



Evitez d'arroser par aspersion et en soirée.

Evolution à suivre : ce champignon prolifère par temps pluvieux et frais. La météo actuelle n'est pas favorable à son développement.

## Horticulture

## Les maladies

### Mildiou (1 établissements concerné) :

A l'extérieur, des attaques modérées du mildiou de la véronique, *Peronospora grisea*, ont été constatées. Les dégâts sont modérés à importants. Les plantes atteintes ont une croissance ralentie et finissent par dépérir.

Evolution à suivre : ce champignon est favorisé par la chaleur et l'humidité.

### Phytophthora (1 établissements concerné) :

Une attaque de *Phytophthora* a été signalée sur quelques plants d'hellébores.



Eliminez les plantes touchées afin d'éviter la propagation du champignon par les eaux de ruissellement.

Evolution à suivre : à surveiller.

## Suivi de piégeage *Duponchelia fovealis* sur cyclamen (12 établissements)

Dans le cadre du réseau d'épidémiologie normand, nous mettons depuis plusieurs années à disposition d'horticulteurs des pièges pour le suivi des populations de *Duponchelia fovealis* sur les cultures de cyclamen. Vous pourrez suivre l'ensemble des relevés de piégeages dans ce BSV.

Pour rappel, les larves de *Duponchelia fovealis* sont très polyphages et se développent notamment sur cyclamen. Il s'agit surtout d'un ravageur des cultures sous serres. Originaire des Iles Canaries et signalé depuis 1988 en France, il pose de plus en plus de soucis dans les serres des horticulteurs. C'est pourquoi un suivi particulier est réalisé afin de capturer les adultes mâles qui permettront de mettre en évidence les périodes d'activité de ce ravageur.



*Duponchelia fovealis*  
Adulte mâle sur plaque  
engluée  
FREDON BN



Semaine	Nb de papillons piégés de <i>Duponchelia fovealis</i>											
	E T S 1 B N	E T S 2 B N	E T S 3 B N	E T S 4 B N	E T S 5 B N	E T S 6 B N	E T S 1 H N	E T S 2 H N	E T S 3 H N	E T S 4 H N	E T S 5 H N	E T S 6 H N
semaine 23	0	0	1	0	0	0	0	0	0	5	0	0
semaine 25												

6 papillons ont été piégés la semaine dernière. 1 dans l'entreprise 3 BN et 5 dans l'entreprise 4 HN. Prochain relevé de la semaine 25 à suivre dans le prochain BSV.

## Suivi culture géranium

Tableau synthétique du suivi sanitaire (1 établissement)

<b>Ravageurs</b>	
Acariens	
Aleurodes	
Chenilles	
Pucerons	
Thrips	Attaques faibles de <i>Thrips tabaci</i> et de <i>Frankliniella occidentalis</i> . Dégâts principalement sur fleurs.
Autre	
<b>Maladies</b>	
Botrytis	
Rouille brune	
Pythium	
Xanthomonas	
Autre	Quelques taches foliaires d' <i>Alternaria tenuis</i> limité à quelques plantes.
<b>Dégâts physiologiques</b>	
Œdème	

Pas d'attaque	Attaques faibles	Fortes attaques
---------------	------------------	-----------------

## Prochaine parution le lundi 22 juin.

Ce bulletin est une publication gratuite, réalisée en partenariat avec

Chambres d'agriculture, HORTI PEPI, AREXHOR SM, DRAAF Haute et Basse-Normandie et producteurs, Lycée agricole et horticole de Coutances, les jardins suspendus de la Ville du Havre, CAT LE BELLAIE